

# **CENS D'OCELLS AQUÀTICS HIVERNANTS A LA DEMARCATIÓ TERRITORIAL DE LLEIDA**

**- GENER 2010 -**

**10 ANYS DE CENSOS**



**Jaume Bonfil (coordinador)**

**Lleida, febrer 2010**



## ÍNDEX

<b>1. Introducció</b>	<b>2</b>
<b>2. Metodologia del cens</b>	<b>2</b>
<b>2.1 Tipus de cens</b>	<b>2</b>
<b>2.2 Prospeccions prèvies a la realització del cens</b>	<b>2</b>
<b>3. Resultats 2010</b>	<b>3</b>
<b>3.1 Sectors de cens</b>	<b>3</b>
<b>3.2 Valoració dels resultats</b>	<b>6</b>
<b>3.3 Valoració per espècies</b>	<b>8</b>
<b>4. 10 anys de censos d'ocells aquàtics hivernants a Lleida</b>	<b>10</b>
<b>4.1 Introducció</b>	<b>10</b>
<b>4.2 Valoració general</b>	<b>10</b>
<b>4.3 Valoració per espècies</b>	<b>13</b>
<b>4.4 Valoració d'algunes de les localitats</b>	<b>30</b>
<b>Annex 1. Resultats dels cens d'anatidae.</b>	
<b>Annex 2. Resultats dels cens de podicipedidae, phalacrocoracidae, ardeidae, ciconidae i gruidae.</b>	
<b>Annex 3. Resultats del cens de accipitridae, charadriidae, i scolopacidae.</b>	
<b>Annex 4. Resultats del cens de rallidae i laridae.</b>	
<b>Annex 5. Participants en el cens diürn per col·lectius i ordre alfabètic</b>	
<b>Annex 6. Participants en el cens de dormidors per col·lectius i ordre alfabètic i totals de participants.</b>	
<b>Annex 7. Participants per localitats.</b>	
<b>Annex 8. Termes municipals de les localitats censades.</b>	



## 1. INTRODUCCIÓ

Com cada any, a mitjans de gener es realitza un cens simultani d'ocells aquàtics hivernants a tot Europa, coordinat per Wetlands International. Es tracta d'un cens que permet determinar la població d'aus aquàtiques hivernants.

La coordinació d'aquest cens a nivell de Catalunya la duu a terme el Servei de Protecció de la Fauna, Flora i Animals de Companyia del Departament de Medi Ambient i Habitatge de la Generalitat de Catalunya.

A nivell de Lleida, el cens es realitza sota la coordinació dels Serveis Territorials del DMAH a Lleida amb la participació del Cos d'Agents Rurals i la col·laboració de voluntaris, sobretot a la Plana.

## 2. METODOLOGIA DEL CENS

### 2.1 TIPUS DE CENS

Aquest cens es divideix a la vegada en dues modalitats de cens diferents, un cens diürn i un cens de dormidors:

**Cens diürn:** El cens s'inicia al matí, aproximadament a les 9:00, i dura fins que s'acaba la localitat a prospectar. Es tracta d'inspeccionar tota l'àrea comptabilitzant els efectius de les espècies d'aus aquàtiques existents (ardeids, cigonyes, anàtids, ràl·lids, etc.)

**Cens de dormidors:** Algunes espècies que s'agrupen a darrera hora de la tarda per passar la nit, faciliten el cens. Aquestes espècies, només es censen als dormidors, ja que sempre es conten més exemplars sumant els dormidors que sumant les observacions durant el dia. Aquestes espècies són el corb marí gros (*Phalacrocorax carbo*), l'esplugabous (*Bubulcus ibis*), el martineta de nit (*Nycticorax nycticorax*), l'arpella vulgar (*Circus aeruginosus*) la gavina vulgar (*Larus ridibundus*) l'agró blanc (*Egretta alba*) i el gavià argentat (*Larus michaellis*). Tot i que en el cas de les dues darreres espècies, també es comptabilitzen els exemplars censats de dia que per la distància es creu que no es repeteixen al fer els censos de dormidors, ja que en aquests casos els nombre als dormidors no són més alts que els censos diürns.

L'hora d'inici és a partir de les 16:00 hores de la tarda i el cens es dona per finalitzat quan es fa totalment de nit. Es tracta de situar-se a prop del dormidor a censar (sense interferir amb el comportament de les aus) i comptabilitzar els individus que van arribant. El nombre total d'animals és el que hi ha present al dormidor quan es fa de nit.

### 2.2 PROSPECCIONS PRÈVIAS A LA REALITZACIÓ DEL CENS

Uns dies abans de la realització del cens es duen a terme les següents tasques:



- ✓ Prospecció dels dormidors que es van censar l'any passat per corroborar que no s'haguessin donat canvis (desaparició, nous emplaçaments, noves espècies, etc.)
- ✓ Prospecció de possibles nous dormidors dins de cada comarca.

### 3. RESULTATS 2010

#### 3.1 SECTORS DE CENS

Aquest any s'han censat un total de 45 localitats. Un nombre important d'elles s'han censat tan durant el matí (cens diürn) com durant la darrera hora de la tarda (cens de dormidors) ja que aquests contenen dormidors d'alguna o algunes de les espècies a censar, algunes d'elles només s'han censat durant el cens diürn i dues de les localitats (Horta Vella i Les Borges Blanques) només s'han censat com a dormidor, ja que aquestes localitats no són zones humides, ja que només contenen dormidors d'esplugabous (*Bubulcus ibis*) allunyats de qualsevol zona humida.

No hi ha cap diferència respecta a les localitats censades l'any anterior, es a dir no s'ha incorporat cap nova localitat, ni s'ha deixat de censar cap localitat respecta a l'any passat. Els únics fets destacables és per una part la ampliació de la localitat L-58 (riu Segre a Balaguer que l'any passat es va incorporar al cens degut a que es va detectar un dormidor de gavina vulgar (*Larus ridibundus*). Aquest any s'ha cregut convenient censar el riu aigües avall i amunt de la població de Balaguer, per no només censar el dormidor de gavina vulgar i el d'esplugabous que s'ha detectat aquest any. Per altra part, i degut a la informació aportada pels Agents Rurals del Solsonès, s'ha cregut convenient abandonar definitivament la localitat L-52 (Depuradora de Solsona), que ja no es censa des del 2008, ja que unes obres d'ampliació fan inviable la presència d'ocells aquàtics al lloc.

A continuació es presenta la llista de les zones censades:

#### Cens diürn

##### ALTA RIBAGORÇA

- Embassament d'Escales
- Embassament de Llesp
- Embassament de Cardet

##### ALT URGELL

- Riu Segre (Alàs-Organyà)
- Embassament d'Oliana

##### PALLARS JUSSÀ

- Embassament de Sant Antoni



Generalitat de Catalunya  
**Departament de Medi Ambient  
i Habitatge**

Serveis Territorials a Lleida

- Embassament de Cellers

### **PALLARS SOBIRÀ**

- Embassament de la Torrassa

### **SOLSONÈS**

- Embassament de Sant Ponç
- Embassament de Llosa del Cavall
- Brics-Alzina

### **NOGUERA**

- Embassament de Rialb
- Embassament de Santa Anna
- Basses del Candó
- Basses de rec de l'Algerri-Balaguer
- Embassament de Sant Llorenç de Montgai
- El Partidor de Gerb
- Embassament de Camarasa
- Riu Segre: Balaguer

### **PLA D'URGELL**

- Estany d'Ivars i Vila-sana

### **SEGRÀ**

- Riu Segre: Alcoletge
- Riu Segre: Lleida – Butsènit
- Basses de Rufeà
- Riu Segre: Parc de la Mitjana
- Riu Segre: pont de Torres de Segre – pont de Serós
- Riu Segre: pont de Serós - Aiguabarreig Segre-Cinca
- Abocador Comarcal del Segrià (Montoliu)
- Embassaments d'Utxesa, Simó i Bel
- Arrossars de Torres de Segre i pantans adjacents
- Arrossars de Fondo de Llitera
- CR de Vallcalent
- Pantans de Sucs ("Torre de Jassé")
- Pantans de Raïmat (Clamor Baixa, Finca del Jesús i La Boga)
- Pantans dels Plans del Xama i de Lleida
- Pantans de Montagut (Arròs, Plà de l'Àguila i Vall Companys)
- Riu Segre: Termens-Vilanova de la Barca
- Aiguabarreig Segre-Noguera Ribagorçana
- Riu Noguera Ribagorçana a Almenar

### **Cens de dormidors**

#### **PLANA DE LLEIDA**

- Riu Noguera Ribagorçana: Almenar (corb marí)
- Alcarràs (Horta Vella) (esplugabous)
- Riu Segre: Lleida – Butsènit (corb marí, gavina vulgar)



- CR de Vallcalent (esplugabous, martinet de nit)
- Aiguabarreig Segre-Noguera Ribagorçana (corb marí)
- Riu Segre: la Mitjana (corb marí)
- Rufea (corb marí, esplugabous)
- Riu Segre: Torres de Segre- Serós (martinet de nit, corb marí)
- Riu Segre: Torres de Segre- Serós 2 (corb marí)
- Les Borges Blanques (esplugabous)
- Embassament d'Utxesa (corb marí, arpella, agró blanc)
- Aiguabarreig Segre-Cinca (corb marí, arpella)
- Pantà de Clamor Baixa (corb marí)
- Pantà de l'Arròs (arpella)
- Pantà del Pla de l'Àguila (arpella)
- Estany d'Ivars i Vila-sana (esplugabous, corb marí, arpella, gavina vulgar)
- Pantà de Vallbona (arpella)
- Pantà de Suquets de Baix (arpella)
- Pantà de "Torre de Jassé" (arpella)

### PRE-PIRINEU I PIRINEU

- Riu Segre (Bellver de Cerdanya-Molí de Ger) (corb marí)
- Embassament d'Escales (corb marí)
- Riu Segre: (Alàs-Organyà) (corb marí)
- Embassament de Rialb (corb marí)
- Riu Noguera Pallaresa: Prat de l'Andorrà (corb marí)
- Embassament de la Torrassa (corb marí)
- Embassament de Sant Antoni (gavina riallera, gavià argentat)
- Embassament de Cellers (corb marí, arpella)
- Embassament de la Llosa del Cavall (corb marí)
- Embassament de Sant Ponç (corb marí)
- Embassament de Sant Llorenç de Montgai (corb marí, arpella)
- Embassament de Santa Anna (corb marí)

**Taula 1.** Relació de censos que es duen a terme a cada localitat.

COMARCA	CODI	LLOC	DIÛRN	DORMIDORS			
				CORB MARÍ	ARDEIDS	ARPELLA	GAVINES
Cerdanya	GI-22	Riu Segre (Martinet-Bellver de Cerdanya)					
	GI-23	Riu Segre (Bellver de Cerdanya-Molí de Ger)					
	GI-24	Riu Segre (Molí de Ger-Pont de Queixans)					
	GI-26	Riu Segre (Pont de Queixans- frontera)					
Alta Ribagorça	L-01	Embassament d'Escales					
	L-02	Embassament de Cardet					
	L-03	Embassament de Llesp					
Alt Urgell	L-06	Riu Segre (Alàs- Organyà)					
	L-04	Embassament d'Oliana					
Pallars Jussà	L-09	Embassament de Sant Antoni (des de Collegats)					
	L-10	Embassament de Cellers					
Pallars Sobirà	L-12	Riu Noguera Pallaresa (Prat de l'Andorrà)					
	L-11	Pantà de la Torrassa					
Solsonès	L-15	Brics-Alzina					
	L-13	Pantà de Sant Ponç					
	L-14	Pantà de Llosa del Cavall					



	L-52	Depuradora de Solsona					
Noguera	L-17	Embassament de Camarasa					
	L-16	Embassament de Sant Llorenç de Montgai					
	L-18	El Partidor de Gerb					
	L-58	Riu Segre a Balaguer					
	L-19	Embassament de Santa Anna					
	L-20	Embassament de Rialb					
	L-21	Basses del Candó					
	L-57	Pantans de regulació del canal Algerri-Balaguer					
Segrià	L-47	Riu Noguera Ribagorçana (Almenar)					
	L-22	Aiguabarreig Segre-N. Ribagorçana					
	L-23	Riu Segre (Tèrmens-Vilanova de la Barca)					
	L-53	Alcarràs (Horta Vella)					
	L-24	Riu Segre (Alcoletge)					
	L-26	Riu Segre (La Mitjana)					
	L-27	Riu Segre (Lleida-Butsènit)					
	L-25	Basses de Rufeà					
	L-28	Riu Segre (Torres de Segre-Serós) (dos dormidors)					
	L-30	Riu Segre (Serós-Aiguabarreig Segre-Cinca)					
	L-31	Abocador del Segrià					
	L-32	Embassaments d'Utxesa, Simó i Bel					
	L-33	Arrossars d'Alcarràs i pantans adjacents					
	L-34	Arrossars de Torres de Segre i pantans adjacents					
	L-35	Arrossars Fondo de Llitera					
	L-36	Pantans de Sucs ("Torre de Jassé" i Suquets de Baix)					
	L-37	Pantans de Raïmat (Boga, Clamor Baixa, Finca del Jesús)					
	L-38	Pantans dels Plans del Xama i Lleida					
	L-39	Pantans de Montagut (Arròs, Plà de l'Àguila i Vall Companys)					
	L-40	Clot de la Unilla					
L-41	CRFS de Vallcalent						
Garrigues	L-54	Les Borges Blanques					
Pla d'Urgell	L-55	Estany d'Ivars i Vila-sana					

### 3.2 VALORACIÓ DELS RESULTATS

El nombre total d'ocells censats aquest any, ha estat de 20.591 davant dels 16.430 exemplars del 2009, això representa un increment del 20,2 %. Es el nombre més alt d'exemplars detectat mai des del inici del censos l'any 2001. En aquest total no hi ha la fredeluga (*Vanellus vanellus*) en el resultat final, ja que el fet que aquesta espècie sol ser molt nombrosa i amb una variabilitat que pot ser molt alta d'un any a l'altre, podria distorsionar molt la visió global de l'evolució al llarg dels anys dels ocells aquàtics hivernants a Lleida, a part que es considera que el cens d'aquesta limícola no es gens real. El nombre de fredelugues detectades aquest any ha estat de 5.758 exemplars. En el cas dels rapinyaires només estan sumats l'arpella (*Circus aeruginosus*) i l'arpella pàl·lida (*Circus cyaneus*).

En els totals, i a diferència d'altres anys, tampoc s'han inclòs les localitats del riu Segre a la Cerdanya, tot i que això no impedeix comparar els censos d'un any per l'altre, degut al baix nombre d'exemplars i espècies en aquest tram de riu.





El nombre d'espècies censades, ha estat de 42. A diferència del 2009 on es van detectar fins a 10 espècies mai censades en aquest cens, aquest any només em podem afegir una de nova, el morell de collar (*Aythya collaris*).

S'han comptabilitzat un total de 6.889 exemplars d'anàtids de 12 espècies, essent el millor any, i 3.514 exemplars d'ardeids de 5 espècies. Això representa un increment del 15,2 % respecta a l'any passat pel que fa a anàtids i una disminució del 22,1% pel que fa als ardeids degut a la baixa en el nombre d'esplugabous..

El nombre de participants ha estat de 97. Repartits en 53 tècnics i Agents Rurals del DMAiH i 47 col·laboradors voluntaris (9 dels quals són membres de l'associació EGRELL).

Cal fer especial menció i agraïment a la participació dels voluntaris, gràcies als quals el cens, sobretot a la Plana de Lleida, es pot fer gairebé tot en un sol dia. La participació dels membres d'Egrell és especialment important ja que l'alt coneixement dels ocells per part dels seus membres , fa que algunes zones humides on s'observen espècies fora de les més habituals, es puguin fer amb tota la fiabilitat.

El important increment d'aquest any es degut sobretot a l'augment en general d'efectius a l'estany d'Ivars i Vila-sana que fa que aquests darrers anys el nombre d'ocells aquàtics hivernants contats a Lleida no pari d'augmentar. Sobretot les 3 espècies que fan que aquest sigui l'any amb més ocells que mai són el Ànec collverd (*Anas platyrhynchos*) amb 570 efectius més que l'any passat, el corb marí gros (*Phalacrocorax carbo*) amb 600 exemplars més i sobretot la gavina vulgar (*Larus ridibundus*) amb gairebé 1.600 exemplars més.

Analitzant les espècies rares o ocasionals, cal fer esment sobretot de l'observació d'un morell de collar (*Aythya collaris*) una espècie d'origen americà, i considerat una raresa a nivell europeu que es va observar, ja des de dies abans del cens, als pantans de Montagut. Aquesta és la primera cita d'aquesta espècie a Lleida. Cal destacar també les 7, o potser 8, gavines cendroses (*Larus canus*) observades a l'estany d'Ivars i Vila-sana. Possiblement sigui el grup més gran mai vist a Catalunya. Comentar per fi el grup de 15 gavians foscos (*Larus fuscus*) que fa que sigui un dels grups més grans detectats mai a Lleida. Aquesta espècie s'està convertint ja en habitual a l'estany d'Ivars i Vila-sana.

### 3.3 VALORACIÓ PER ESPÈCIES

Pel que fa a les espècies comunes, fer esment breument de les variacions de poblacions en el cas d'algunes espècies:

**Cigne mut (*Cygnus olor*).** important disminució respecta a l'any passat i als darrers d'aquesta espècie introduïda, que ha passat dels 39 exemplars l'any passat als 13 d'enguany, Sorprèn la gairebé desaparició del tram del riu Segre entre Serós i l'Aiguabarreig Segre-Cinca on fins ara hi havia la major part dels efectius.





**Ànec collverd (*Anas platyrhynchos*).** com es habitual els darrers anys, aquest s'ha tornat a contar més exemplars que mai, amb 5.376 ocells. Això representa un increment del 11 % respecta a l'any 2009 que era el millor any fins ara. Aquest increment es deu sobretot a l'estany d'Ivars i Vila-sana on s'ha incrementat molt respecta a l'any passat i que representa el 27 % dels efectius comptats a tota la demarcació.

**Xarxet comú (*Anas crecca*).** a l'igual que l'ànec collverd, també ha incrementat d'una manera molt important els seus efectius, passant de 523 a 820 exemplars, essent el millor any. També es degut al fort increment a l'estany d'Ivars i Vila-sana que representa el 41 % del total i també del encara més important augment al tram baix del Riu Segre (localitats L-27, L-28, L-30) que representa el 54 % del total.

**Ànec cullerot (*Anas clypeata*).** Continua el increment important d'efectius d'aquest anàtid. Aquest any ja són 357, un 26 % més, gairebé 100 més que l'any passat, que ja va ser el millor any. Com altres, això es degut sobretot al fort increment d'exemplars a l'estany d'Ivars i Vila-sana, però també a la presència de més efectius a les basses censades al Segrià.

**Morell de cap roig (*Aythya ferina*).** Després de anys amb pocs exemplars degut a que desapareguessin els grup nombrós a Utxesa, important increment amb un total de 140 exemplars per a l'aparició d'un grup als pantans de Montagut, que dies abans del cens era encara més nombrós.

**Fotja vulgar (*Fulica atra*).** forta disminució respecta a l'any passat, amb 353 exemplars, que el torna a deixar als nivells dels darrers anys. S'observa una disminució generalitzada, sobretot a l'estany d'Ivars i Vila-sana, però també a altres localitats. Aquest any hi ha un 50 % menys d'efectius que l'any passat, però gairebé els mateixos que 2007 i 2008.

**Corb marí gros (*Phalacrocorax carbo*).** Augment d'un 25 % respecta a l'any passat, passant de 2.430 exemplars en 20 dormidors als 3.241 en 18 dormidors. Han augmentat sobretot els de l'Aiguabarreig Segre – Cinca i el del pantà de Rialb. El dormidor d'aquesta darrera localitat, amb 564 exemplars és el més alt mai enregistrat des de la seva aparició en aquesta localitat. Només s'ha trobat un nou dormidor respecta a l'any passat en una zona del pantà de Rialb que fins ara no havia estat mai inundada, amb 26 exemplars. Continua el petit dormidor de les basses de Rufeia aparegut l'any passat. Ha desaparegut, degut al moviment de maquinària per la zona, el petit dormidor del riu Noguera Ribagorçana a Almenar, i es confirma la desaparició total del que va ser el gran dormidor a Utxesa. Els exemplars d'aquest dormidor ja es van anar traslladant al riu Segre prop de Torres de Segre els darrers anys.

**Esplugabous (*Bubulcus ibis*).** Disminució dels efectius als dormidors, essent l'any amb menys exemplars des del 2004. S'han comptat un total de 2.795 exemplars a 5 dormidors, això representa un 28 % de disminució respecta a l'any passat. A destacar la desaparició del dormidor de les basses de Rufeia, sense que hagi augmentat el de Vall-calent, que es el que passava altres anys, degut al traspàs d'exemplars entre aquests dos dormidors. S'ha censat un "nou" dormidor a Balaguer, amb 324 exemplars, que es creu que ja existia l'any passat, però amb un nombre baix d'exemplars.



**Arpella vulgar (*Circus aeruginosus*).** Molt important augment dels efectius als dormidors. Si aquests darrers anys ja va augmentar de forma molt important situant-se als 153 exemplars el 2008 i als 141 el 2009, aquest any s'han comptat un total de 268 exemplars en 11 dormidors, tot i que el 94 % s'han comptat en els 5 dormidors habituals. El increment d'aquest any suposa un 47 % més que l'any passat. Destacar sobretot el pantà d'Utxesa, que ha passat dels 63 exemplars l'any passat essent ja el millor any als 121 d'aquest any. Aquest és el dormidor més gran de l'espècie mai comptat a Lleida.

**Gavina vulgar (*Larus ridibundus*).** increment molt important respecta a l'any passat, passant de 2.474 exemplars a 4.058, essent el millor any amb diferència, amb dos dormidors importants al riu Segre a Lleida i a l'estany d'Ivars i Vila-sana i un de més petit al riu Segre a Balaguer Tot i que el de Lleida ha disminuït, ha augmentat de forma molt important el de l'estany.



## 4. 10 ANYS DE CENSOS D'OCELLS AQUÀTICS HIVERNANTS A LLEIDA

### 4.1 INTRODUCCIÓ

Aquest any 2010 en fa 10 des de la nova metodologia de censos dels ocells aquàtics hivernants a Lleida. Fins l'any 2000 els censos els duïen a terme el Agents Rurals, sense un coordinador que determinés quina era la llista definitiva de les localitats a censar. A cada comarca es censaven algunes localitats, sense una continuació any rere any i en algun cas deixant algunes localitats importants per fer. Aquest fet es donava sobretot al Segrià on no es censaven trams del riu Segre amb importants poblacions d'ocells aquàtics per exemple. Tampoc no es censaven la major part dels dormidors. Degut a això l'any 2001 que va ser el primer que es van començar a fer la major part de dormidors com els de corb marí (*Phalacrocorax carbo*), esplugabous (*Bubulcus ibis*) o arpella vulgar (*Circus aeruginosus*), aquestes espècies es van incrementar d'una forma artificialosa. També es dona el fet que sense una metodologia concreta, les dates de cens podien variar molt d'una comarca a altra, en funció de la disponibilitat de temps dels Agents.

A partir de l'any 2001, es va fer una llista de localitats a censar que ha variat molt poc des de llavors, fet que permet comparar els diferents anys. Aquell any i el següent es va fer un esforç important per detectar dormidors, sobretot de corb marí gros i esplugabous, realitzant una taula de dormidors a censar que es va actualitzant cada any en funció de l'aparició o desaparició d'aquests. Es va fixar també unes dates molt concretes per fer el cens, que en general són el 3er divendres i dissabte del mes de gener, dins les dates del cens a nivell europeu que recomana que es faci el cens entre el 10 i el 20 de gener. Tot i que els dies anteriors es realitza ja algun cens de dormidors, el 90 % dels censos es fan en aquest dos dies. Això fa que el perill del doble cens degut al moviment d'exemplars entre les diferents zones humides disminueixi molt.

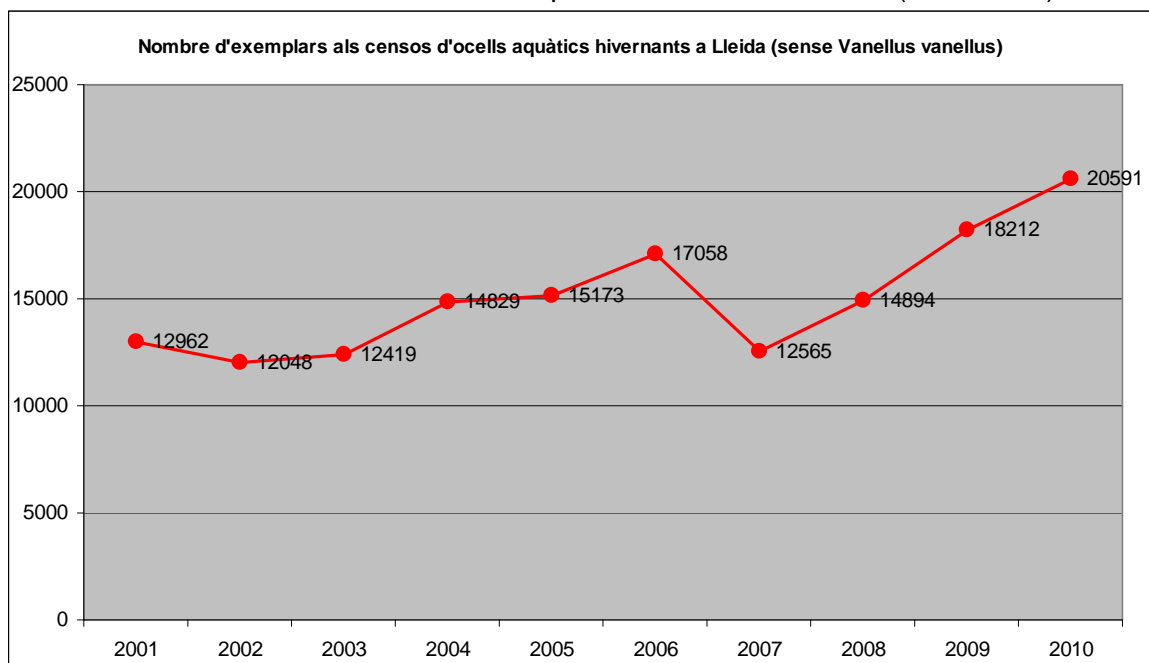
Degut a aquests 10 anys de censos, s'ha cregut oportú repassar l'evolució d'aquests i analitzar breument algunes de les espècies i de les localitats.

### 4.2 VALORACIÓ GENERAL

A la gràfica 1 es pot observar com a grans trets, el nombre total d'exemplars es va mantenir al voltant de 12.000 el 3 primers anys de censos, incrementat fins a 17.000 els tres següents, i amb una important disminució l'any 2007, tot i que ja hi havia força exemplars a l'estany d'Ivars i Vila-sana que no va impedir que el nombre total d'exemplars disminuís força fins a situar-se als 12.500 aquell any. Posteriorment, el total ha anat augmentat de forma important fins als 20.600 d'aquest any. Aquest fort increment es sobretot degut a l'estany, però també en part a l'augment al tram baix del riu Segre. En aquest total no hi ha la fredeluga (*Vanellus vanellus*) ja que el fet que aquesta espècie sol ser molt nombrosa i amb una variabilitat que pot ser molt alta d'un any a l'altre, podria distorsionar molt la visió global de l'evolució al llarg dels anys dels ocells aquàtics

hivernants a Lleida, a part que es considera que el cens d'aquesta limícola no es gens real, i s'hauria de fer un cens a part.

**Gràfica 1:** Evolució del nombre d'ocells aquàtics hivernants a Lleida (2001-2010).



Durant aquests 10 anys de cens, s'ha observat un total de 62 espècies d'ocells aquàtics (veure taula 2). En aquesta llista també s'inclou l'arpella pàl·lida (*Circus cyaneus*) degut al costum al hivern d'utilitzar canyissars per ajocar-se a la nit.

D'aquestes 62 espècies, unes 30 es presenten cada any o gairebé, essent les altres més ocasionals o accidentals. Així veiem per exemple que de les 18 espècies de limícoles censades, només 6 es presenten cada any o gairebé. Fora d'aquesta família, s'han observat espècies totalment accidentals com el pelicà vulgar (*Pelecanus onocrotalus*), el cigne petit (*Cygnus columbianus*) o el xarrasquet (*Anas querquedula*) entre d'altres. Algunes espècies comencen a ser d'aparició regular gràcies a l'estany d'Ivars i Vila-sana, com l'oca vulgar (*Anser anser*), la polla blava (*Porphyrio porphyrio*), el gavià fosc (*Larus fuscus*) o la gavina cendrosa (*Larus canus*).

**Taula 2.** Total d'ocells observats durant els censos d'ocells aquàtics hivernants a Lleida.

		2001	2002	2003	2004	2005	2006	2007	2008	2009	2010
<b>Cigne mut</b>	<i>Cygnus olor</i>	2	1	7	6	7	17	28	21	39	13
<b>Cigne petit</b>	<i>Cygnus columbianus</i>									1	
<b>Oca vulgar</b>	<i>Anser anser</i>									7	7
<b>Ànec blanc</b>	<i>Tadorna tadorna</i>	1			1				4		3
<b>Ànec mandarí</b>	<i>Aix galericulata</i>	1								1	



<b>Ànec xiulador</b>	<b><i>Anas penelope</i></b>	6	40	42	10	6	53		48	67	106
<b>Ànec grisset</b>	<b><i>Anas strepera</i></b>	6	84	81	57	64	25	3	66	76	60
<b>Xarxet comú</b>	<b><i>Anas crecca</i></b>	159	667	490	344	637	562	237	257	523	820
<b>Ànec collverd</b>	<b><i>Anas platyrhynchos</i></b>	3426	3165	2733	3463	3692	4734	3748	4574	4800	5376
<b>Ànec cuallarg</b>	<b><i>Anas acuta</i></b>	4				1	1				3
<b>Xarrasclat</b>	<b><i>Anas querquedula</i></b>								1		
<b>Ànec cullerot</b>	<b><i>Anas clypeata</i></b>	66	120	64	28	66	57	95	178	263	357
<b>Xibec</b>	<b><i>Netta rufina</i></b>					17				5	
<b>Morell de cap roig</b>	<b><i>Aythya ferina</i></b>	244	184	34	21	55	6	27	27	51	140
<b>Morell de collar</b>	<b><i>Aythya collaris</i></b>										1
<b>Morell xocolater</b>	<b><i>Aythya nyroca</i></b>									1	2
<b>Morell de plomall</b>	<b><i>Aythya fuligula</i></b>	1	9					1			
<b>Morell buixot</b>	<b><i>Aythya marila</i></b>			1							
<b>Cabusset</b>	<b><i>Tachybaptus ruficollis</i></b>	34	69	76	40	92	74	46	116	77	99
<b>Cabusó emplomallat</b>	<b><i>Podiceps cristatus</i></b>	219	175	178	171	141	326	262	271	291	306
<b>Cabussó collnegre</b>	<b><i>Podiceps nigricollis</i></b>									1	
<b>Corb marí gros</b>	<b><i>Phalacrocorax carbo</i></b>	3236	2811	4309	2928	2752	3473	2195	2303	2640	3241
<b>Pelicaà vulgar</b>	<b><i>Pelecanus onocrotalus</i></b>									1	
<b>Martinet de nit</b>	<b><i>Nycticorax nycticorax</i></b>	29	16	35	26	27	30	52	12	27	41
<b>Esplugabous</b>	<b><i>Bubulcus ibis</i></b>	2882	744	1531	4847	3251	3890	3067	3040	3907	2795
<b>Martinet blanc</b>	<b><i>Egretta garzetta</i></b>	74	35	75	21	27	20	41	37	17	41
<b>Agró blanc</b>	<b><i>Egretta alba</i></b>	6	10	18	15	9	13	23	33	27	32
<b>Bernat pescaire</b>	<b><i>Ardea cinerea</i></b>	359	323	414	324	342	402	364	700	544	605
<b>Cigonya blanca</b>	<b><i>Ciconia ciconia</i></b>	24	35	97	56	134	101	160	409	522	715
<b>Arpella vulgar</b>	<b><i>Circus aeruginosus</i></b>	37	68	79	82	67	69	102	153	141	268
<b>Arpella pàl·lida</b>	<b><i>Circus cyaneus</i></b>	2					6	8	9	10	6
<b>Rascló</b>	<b><i>Rallus aquaticus</i></b>	25	3	5	7	1	15	7	9	5	6
<b>Polla d'aigua</b>	<b><i>Gallinula chloropus</i></b>	277	697	255	252	435	355	300	397	403	406
<b>Polla blava</b>	<b><i>Porphyrio porphyrio</i></b>							2	6	2	5
<b>Fotja vulgar</b>	<b><i>Fulica atra</i></b>	310	360	289	321	369	247	339	398	708	353
<b>Grua</b>	<b><i>Grus grus</i></b>							1	3	2	1
<b>Bec d'alena</b>	<b><i>Recurvirostra avosetta</i></b>			2						2	
<b>Torlit</b>	<b><i>Burhinus oediconemus</i></b>									18	
<b>Corriol petit</b>	<b><i>Charadrius dubius</i></b>	2		2		4	2				
<b>Corriol gros</b>	<b><i>Charadrius hiaticula</i></b>	3							5		5
<b>Daurada grossa</b>	<b><i>Pluvialis apricaria</i></b>	857			655	19	108	18	260	48	165
<b>Territ menut</b>	<b><i>Calidris minuta</i></b>		1	11	9	2	2			1	
<b>Territ de Temminck</b>	<b><i>Calidris temminckii</i></b>	1									
<b>Territ variant</b>	<b><i>Calidris alpina</i></b>	45	14	6	1	23					6
<b>Batallaire</b>	<b><i>Philomachus pugnax</i></b>			83	5					3	1
<b>Becadell comú</b>	<b><i>Gallinago gallinago</i></b>	229	54	68	254	197	203	21	37	140	22
<b>Becada</b>	<b><i>Scolopax rusticola</i></b>									1	
<b>Becut</b>	<b><i>Numenius arquata</i></b>			2	1		1				
<b>Gamba roja pintada</b>	<b><i>Tringa erythropus</i></b>						20				1
<b>Gamba roja vulgar</b>	<b><i>Tringa totanus</i></b>	1	2	2	2		2		1	1	
<b>Gamba verda</b>	<b><i>Tringa nebularia</i></b>		2				5				
<b>Xivita</b>	<b><i>Tringa ochropus</i></b>	29	37	38	40	60	68	27	33	34	36

<b>Valona</b>	<b><i>Tringa glareola</i></b>				1						
<b>Xivitona</b>	<b><i>Actitis hypoleucos</i></b>	17	17	14	11	11	15	14	24	7	4
<b>Gavina menuda</b>	<b><i>Larus minutus</i></b>									3	
<b>Gavina vulgar</b>	<b><i>Larus ridibundus</i></b>	202	2176	1245	628	2476	1983	1123	1171	2474	4058
<b>Gavina cendrosa</b>	<b><i>Larus canus</i></b>									3	7
<b>Gavià fosc</b>	<b><i>Larus fuscus</i></b>									2	15
<b>Gavià argentat</b>	<b><i>Larus michahellis</i></b>	124	113	92	118	113	83	195	227	229	418
<b>Blauet</b>	<b><i>Alcedo atthis</i></b>	18	8	10	12	6	8	5	14	15	14
<b>Merla d'aigua</b>	<b><i>Cinclus cinclus</i></b>	4	8	31	72	70	82	54	50	72	31
	<b>TOTALS</b>	<b>12962</b>	<b>12048</b>	<b>12419</b>	<b>14829</b>	<b>15173</b>	<b>17058</b>	<b>12565</b>	<b>14894</b>	<b>18212</b>	<b>20591</b>

<b>Fredeluga</b>	<b><i>Vanellus vanellus</i></b>	5188	1308	1164	2552	1513	4659	3072	7630	2903	5758
------------------	---------------------------------	------	------	------	------	------	------	------	------	------	------

### 4.3 VALORACIÓ PER ESPÈCIES

A continuació es presenta d'una forma breu l'evolució al llarg dels anys de les 26 espècies d'aparició regular als censos. Es comenta on es el gruix de la població, si la seva evolució es positiva, negativa o estable i el perquè si s'escau i es considera si el cens es fiable o no, donant una puntuació del 1 al 5, molt poc fiable l'1 i molt fiable el 5, depenent si pel tipus de cens, els hàbits de l'espècie i l'experiència al llarg dels anys, es creu que es conta el nombre d'exemplars de forma real o no. Per la major part de les espècies s'inclou un gràfic de l'evolució dels efectius des del 2001.

#### Cigne mut (*Cygnus olor*)

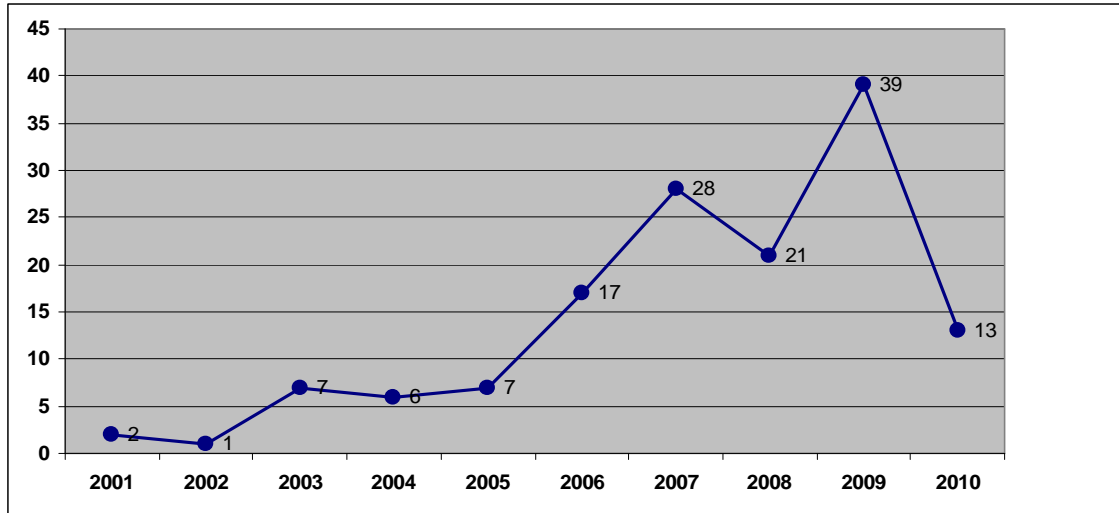
**Distribució:** població gairebé tota ella censada cada any al tram baix del riu Segre.

**Evolució:** important augment d'exemplars, que romanent tot l'any a la mateixa zona, procedent d'uns pocs exemplars introduïts als anys 90 a l'Aiguabarreig Segre-Cinca i que han anat nidificant.

**Fiabilitat:** 5. espècie molt fàcilment detectable i per la que no es creu que hi hagi gairebé exemplars en llocs no censats.



**Gràfica 2.** Evolució del cigne mut als censos d'ocells aquàtics hivernants a Lleida.



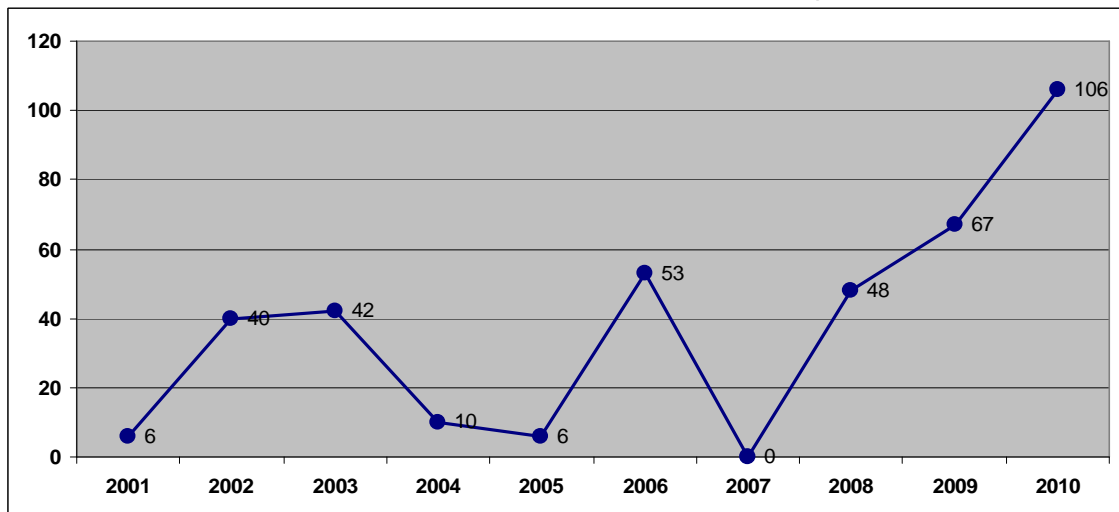
### Ànec xiulador (*Anas penelope*)

**Distribució:** gairebé tota la població es present al tram baix del Riu Segre i a l'estany d'Ivars i Vila-sana i fins fa poc a Utxesa.

**Evolució:** pocs efectius abans de l'aparició de l'estany, però desaparició total el 2007 en consonància amb la disminució d'altres anàtids i aquàtiques en general aquell any. A partir del 2008 la seva població ha anat en augment gràcies a l'estany, però amb un retrocés el 2010 tot i el fort fred a Europa que fa que en general altres espècies hagin augmentat.

**Fiabilitat:** 5. Espècie per la que no es creu que hi hagi gairebé exemplars en llocs no censats.

**Gràfica 3.** Evolució de l'ànec xiulador als censos d'ocells aquàtics hivernants a Lleida.







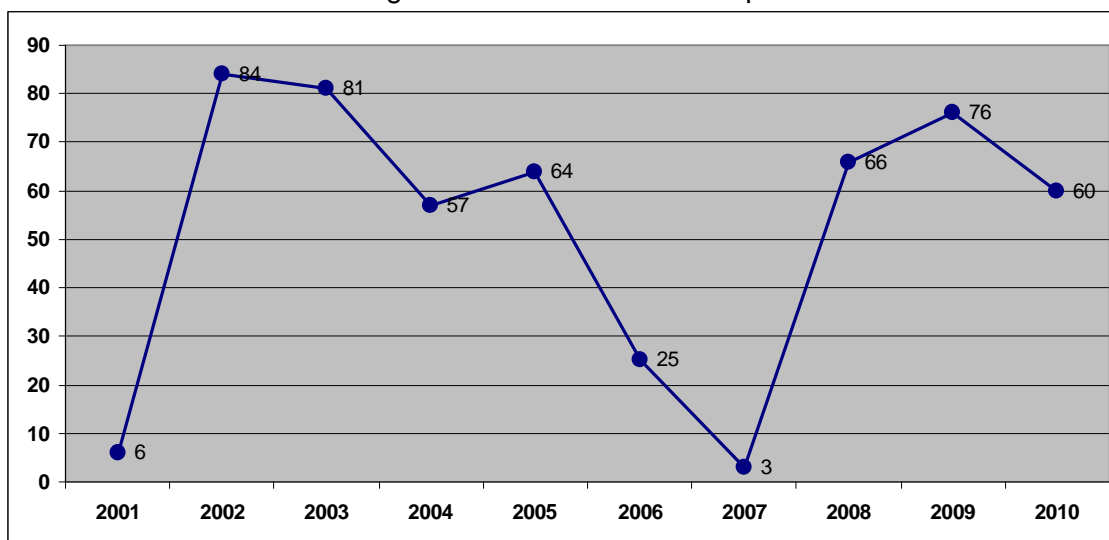
### Ànec griseta (*Anas strepera*)

**Distribució:** gairebé tota la població present al tram baix del Riu Segre i a Utxesa, però de forma més ocasional en aquesta darrera localitat els darrers anys. Pocs efectius per ara a l'estany.

**Evolució:** relativament estable però amb disminució el 2006 i sobretot el 2007 amb consonància amb altres espècies.

**Fiabilitat:** 5. Espècie per la que no es creu que hi hagi gairebé exemplars en llocs no censats.

**Gràfica 4.** Evolució de l'ànec griseta als censos d'ocells aquàtics hivernants a Lleida.



### Xarxet comú (*Anas crecca*)

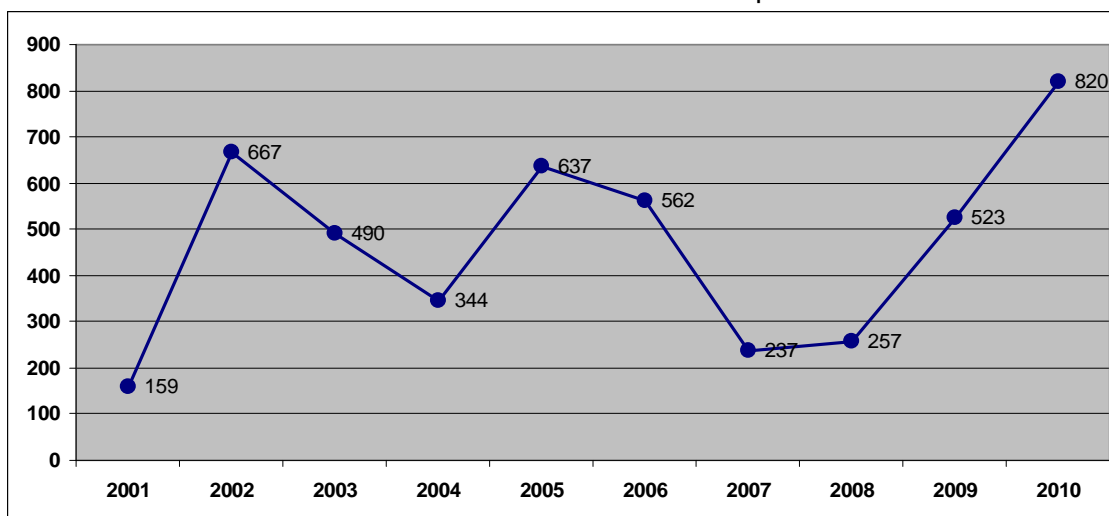
**Distribució:** actualment el 90 % de la població es concentra al tram baix del Riu Segre i a l'estany d'Ivars i Vila-sana, fins l'any 2003 a l'embassament d'Utxesa es podia trobar més del 50 % de la població.

**Evolució:** la desaparició d'Utxesa va coincidir amb l'augment, amb alts i baixos, al tram baix del riu Segre i a partir del 2006 l'aparició a l'estany d'Ivars i Vila-sana i augment sobretot el 2009 i 2010.

**Fiabilitat:** 4. Espècie per la que es creu que el nombre d'exemplars no comptats en localitats no censades ha de ser molt baix.



**Gràfica 5.** Evolució del xarxet comú als censos d'ocells aquàtics hivernants a Lleida.



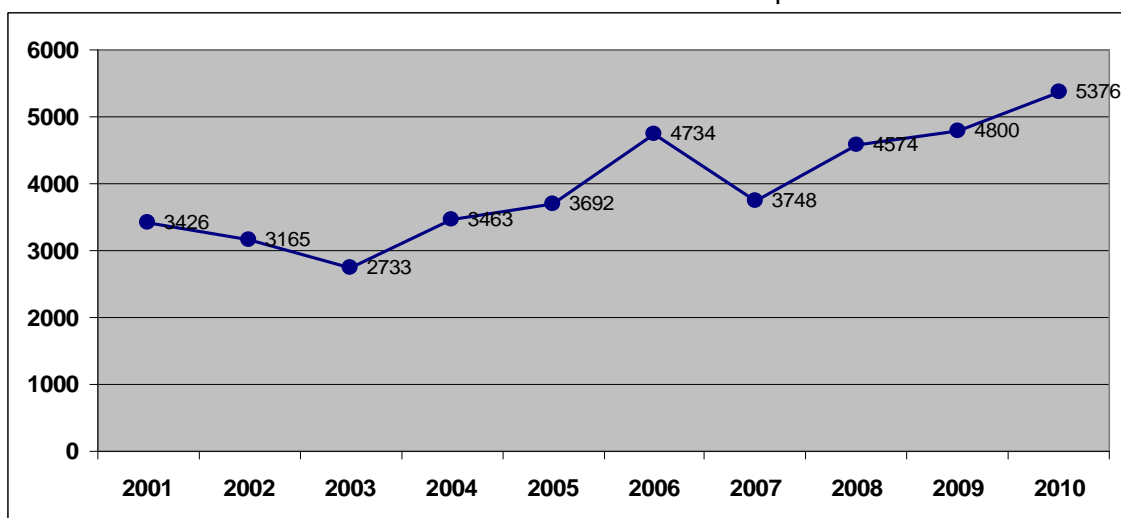
### Ànec collverd (*Anas platyrhynchos*)

**Distribució:** àmpliament distribuït, tot i que el primer any de cens la meitat de la població es va contar al pantà de Sant Llorenç de Montgai. A partir de llavors va anar disminuint fins a gairebé desaparèixer. Mentre desapareixia a Sant Llorenç anava en augment al riu Segre, sobretot a la zones de Butsenit i Torres de Segre. Actualment entre el tram baix del riu Segre i l'estany d'Ivars i Vila-sana, es pot contar la meitat de tots els exemplars.

**Evolució:** petita disminució fins el 2003 i a partir de llavors augment constant exceptuant el 2007.

**Fiabilitat:** 4. Espècie per la que es creu que tot hi que ha moltes petites localitats amb presència no censades, el nombre total ha de ser baix i poc significatiu.

**Gràfica 6.** Evolució de l'ànec collverd als censos d'ocells aquàtics hivernants a Lleida.





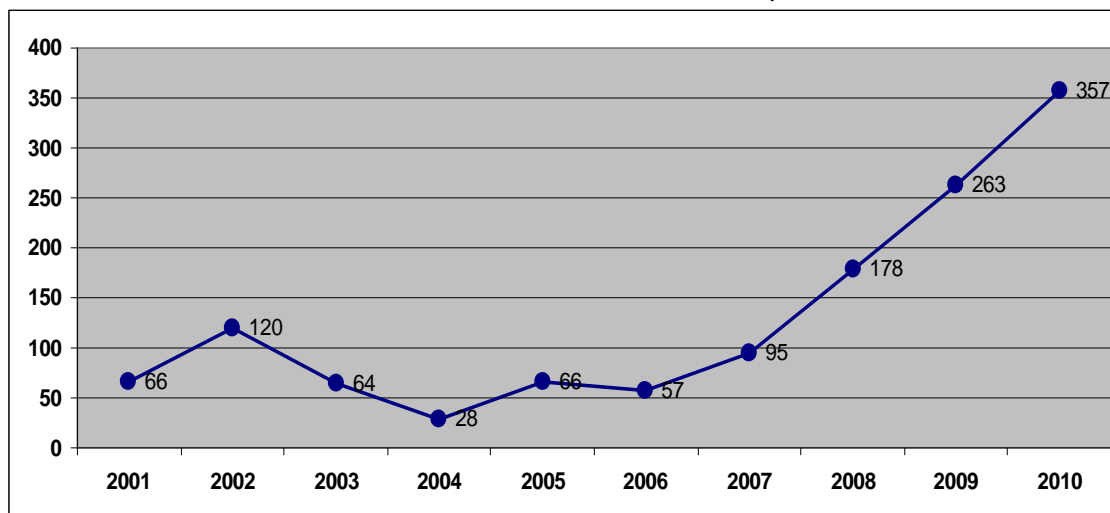
### Ànec cullerot (*Anas clypeata*)

**Distribució:** fins l'any 2005 el gruix de la població es concentrava a Utxesa. A partir del 2006 apareix a l'Estany d'Ivars i Vila-sana i gairebé desapareix a Utxesa. A partir del 2007 i sobretot 2008 es manté una població als pantans de Raïmat i Montagut.

**Evolució:** estabilitat amb baix nombre fins el 2006. A partir del 2007 tot i la desaparició d'Utxesa, l'augment important a l'estany i en part a les basses fa que la població total s'hagi multiplicat per 6 el 2010 respecte els primers anys

**Fiabilitat:** 5. Espècie per la que no es creu que hi hagi gairebé exemplars en llocs no censats.

Gràfica 7. Evolució de l'ànec cullerot als censos d'ocells aquàtics hivernants a Lleida.



### Morell de cap roig (*Aythya ferina*)

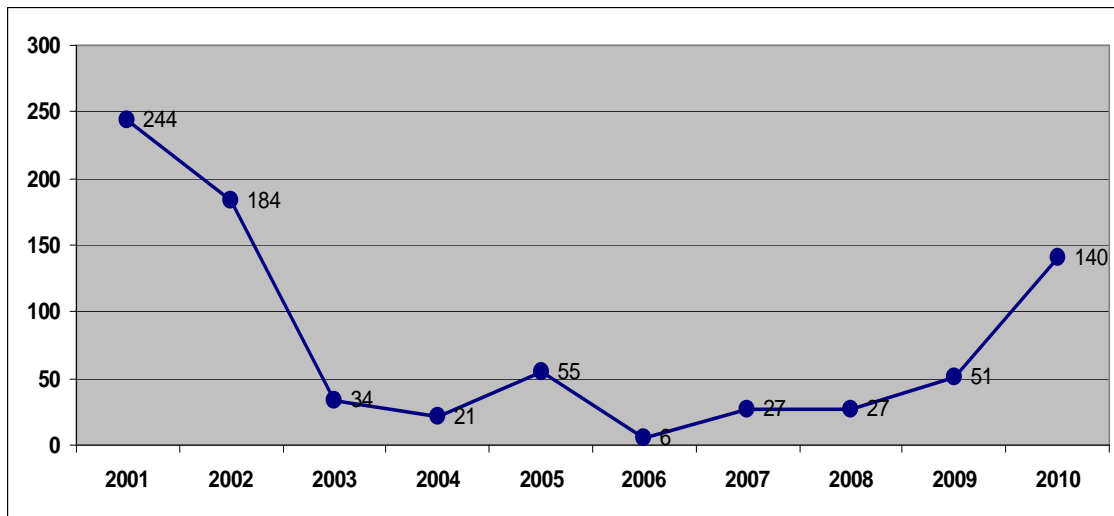
**Distribució:** fins l'any 2005 gairebé tota la població de Lleida es concentrava a Utxesa. Posteriorment es a l'estany, tot i que en nombre molt més baix que els primers anys d'Utxesa, i al pantà de Vall-Companys el 2010.

**Evolució:** disminució continuada fins gairebé desaparèixer el 2006. Amb la desaparició d'Utxesa el 2006 i degut a que a l'estany encara no havia aparegut, la població gairebé es nul·la a Lleida. A partir del 2007 augmenta gràcies a l'estany, tot i que el 2010 gairebé tota la població es censa al pantà de Vall-Companys a Montagut.

**Fiabilitat:** 5. Espècie per la que no es creu que hi hagi gairebé exemplars en llocs no censats.



**Gràfica 8.** Evolució del morell de cap roig als censos d'ocells aquàtics hivernants a Lleida.



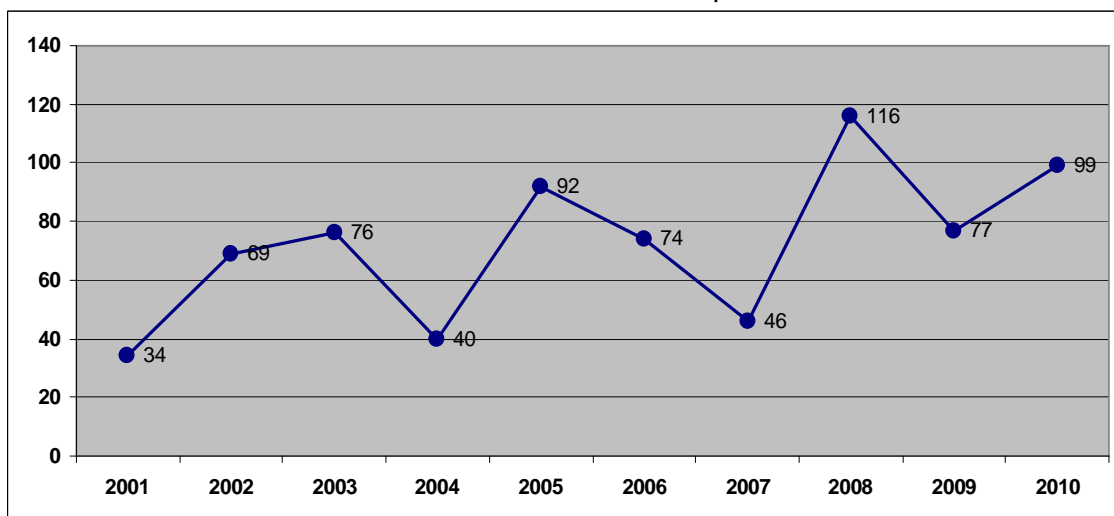
### Cabusset (*Tachybaptus ruficollis*)

**Distribució:** àmpliament distribuït, tot i que en general en baix nombre. El gruix de la població es concentra al tram baix del riu Segre i a Utxesa.

**Evolució:** la tendència general es a un lleuger augment, tot i que amb molts alts i baixos que en part es poden explicar per la invasió d'exemplars europeus els anys més freds, però en part deu ser degut a diferents condicions climatològiques durant els censos que fan que es puguin detectar més exemplars o menys.

**Fiabilitat:** 3. Tot i que es censen les localitats amb més població, altres petites localitats, sobretot basses de reg, contenen exemplars. També molts deuen passar desapercebuts dins els canyissars.

**Gràfica 9.** Evolució del cabusset als censos d'ocells aquàtics hivernants a Lleida.





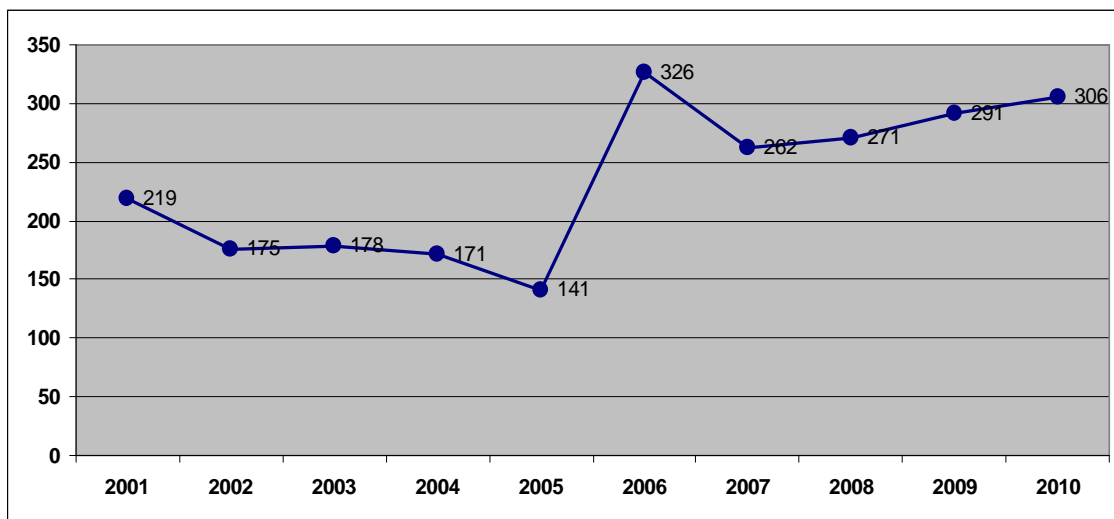
### Cabussó emplomallat (*Podiceps cristatus*)

**Distribució:** 6-7 embassaments prepirinencs concentren gairebé la totalitat de la població. L'única localitat fora del pre-pirineu que concentrava un nombre significatiu d'exemplars era Utxesa, tot i que la població desapareix a partir del 2007.

**Evolució:** disminució fins el 2005 i curiós augment sobtat el 2006, degut a la gran concentració a l'embassament d'Escales. Tot i que va disminuir l'any següent, ha augmentat poc a poc des de llavors.

**Fiabilitat:** 4. Espècie per la que es creu que tot i que hi ha petites localitats amb presència no censades, el nombre total ha de ser baix i poc significatiu.

**Gràfica 10.** Evolució del cabussó emplomallat als censos d'ocells aquàtics hivernants a Lleida.



### Corb marí gros (*Phalacrocorax carbo*)

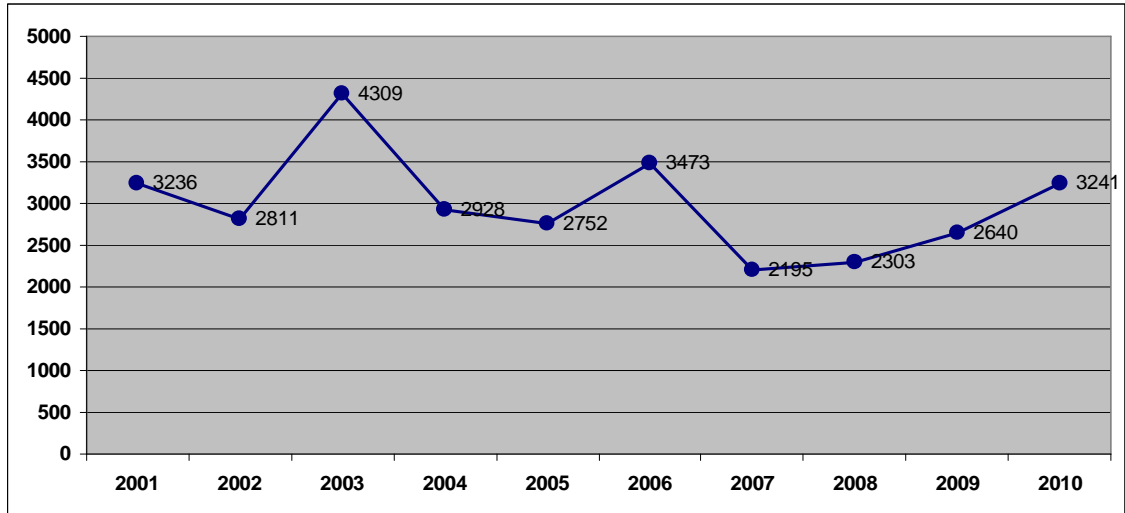
**Distribució:** la població s'ajoca cada any en una vintena de dormidors. La major part es troben al riu Segre i els dos Nogueres, amb 2 petits dormidors a la conca del Cardener. Només 2 dormidors es troben relativament allunyats del riu, el del pantà de la Clamor Baixà a Raïmat i el del estany d'Ivars Vila-sana. Es pot considerar que hi ha 8-9 dormidors que sumen el gruix de la població.

**Evolució:** s'aprecia una certa disminució amb alts i baixos fins el 2006, sobretot pel descens del dormidor de l'Aiguabarreig Segre-Cinca. A partir del 2008 l'evolució es positiva. Tot i que als llarg d'aquests anys han desaparegut i aparegut alguns petits dormidors, els grans es mantenen, alguns amb alts i baixos, excepte el d'Utxesa que va desaparèixer el 2008, amb el trasllat dels exemplars a un nou dormidor al riu Segre a Torres de Segre.

**Fiabilitat:** 5. Espècie per la que es creu que hi ha d'haver un nombre molt baix de dormidors no censats, i sempre de pocs exemplars.



**Gràfica 11.** Evolució del corb marí gros als censos d'ocells aquàtics hivernants a Lleida.



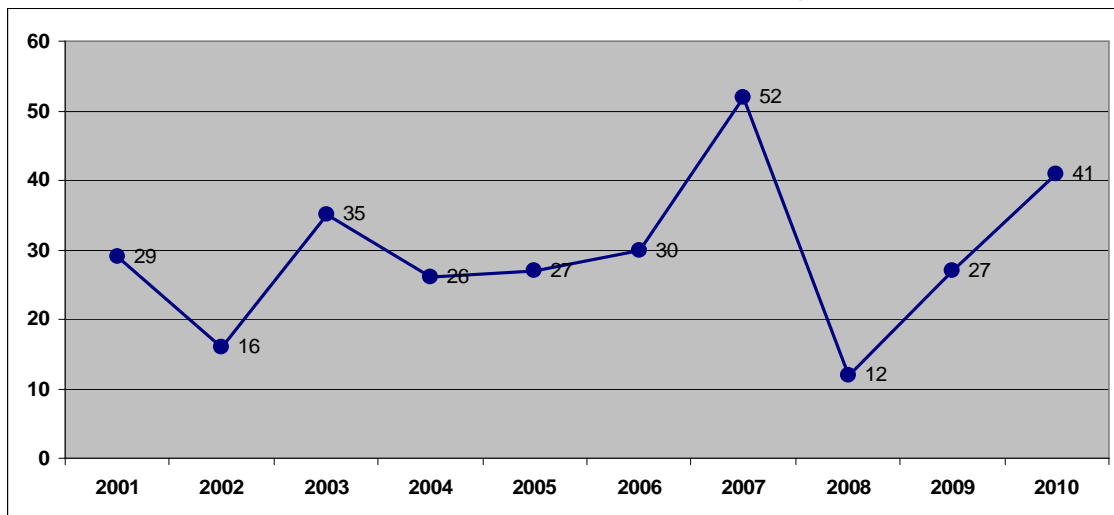
### Martinet de nit (*Nycticorax nycticorax*)

**Distribució:** població concentrada exclusivament en dos dormidors diürns al centre de Vallcalent i al riu Segre a Torres de Segre.

**Evolució:** més o menys estable el dormidor de Torres de Segre fins el 2006. L'any 2007 va aparèixer un de nou al CRFS de Vallcalent, degut en part a exemplars alliberats al mateix centre i que es van quedar allà per durant el dia. El 2008 el dormidor de Torres va desaparèixer, tornant a aparèixer a partir del 2009 però amb un nombre més baix. El de Vallcalent va en augment.

**Fiabilitat:** 5. Espècie per la que no es creu que hi hagi gairebé exemplars en llocs no censats.

**Gràfica 12.** Evolució del martinet de nit als censos d'ocells aquàtics hivernants a Lleida.





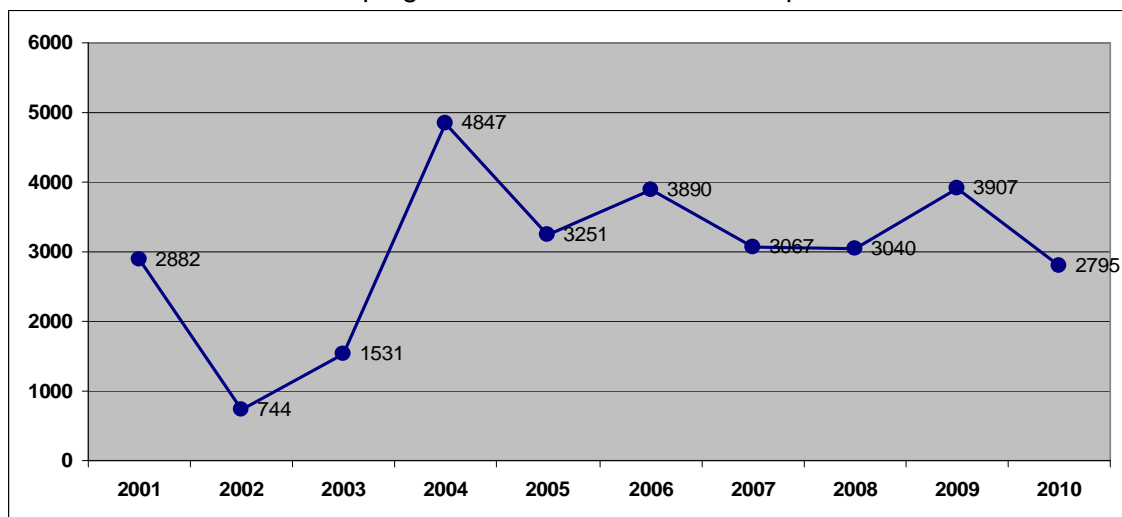
### Esplugabous (*Bubulcus ibis*)

**Distribució:** població concentrada en 4-6 dormidors al llarg dels anys. La ubiqüitat dels dormidors te a veure amb tenir prop o zones farratgeres o abocadors d'escombreries on s'alimenta l'espècie, i per això, a diferencia d'altres ardeids es poden ubicar lluny de zones humides com el cas d'Horta Vella a Montagut o el de les Borges Blanques o com els desapareguts actualment situats propers a les poblacions de Torregrossa i altres.

**Evolució:** relativament estable amb alts i baixos. Tot i la desaparició alguns anys de grans dormidors, la població queda compensada per l'augment d'altres

**Fiabilitat:** 4. Espècie per la que no es creu que hi hagi gairebé exemplars en llocs no censats, tot i que algun any pot passar desapercebut algun dormidor important. Aquest va ser el cas del 2001 i 2002 i segurament d'algun altre any.

**Gràfica 13.** Evolució de l'esplugabous als censos d'ocells aquàtics hivernants a Lleida.



### Martinet blanc (*Egretta garcetta*)

**Distribució:** la població hivernant es concentra al riu Segre, des de Balaguer cap al sud.

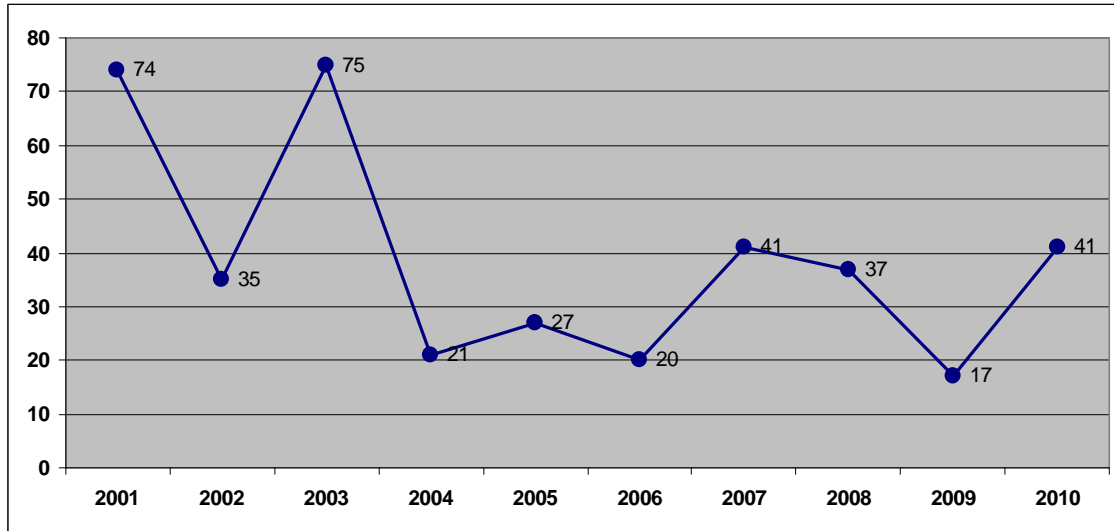
**Evolució:** en general a la baixa. Sorpren el relativament elevat nombre de 2001 i 2003.

**Fiabilitat:** 4. Uns pocs exemplars no es deuen censar sobretot als trams de la part baixa del riu Segre on no es fa cens.





**Gràfica 14.** Evolució del martinet blanc als censos d'ocells aquàtics hivernants a Lleida.



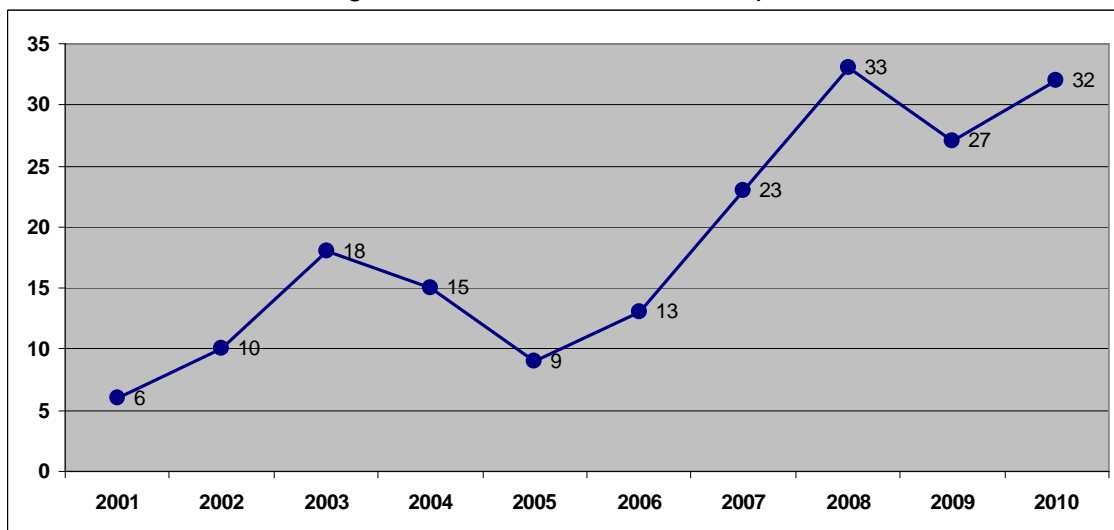
### Agró blanc (*Egretta alba*)

**Distribució:** Els primers anys la població es concentrava de manera exclusiva a la part baixa del riu Segre (al sud de Lleida). Ràpidament es van començar a fer observacions aigües amunt del mateix riu però sempre en baix nombre. Darrerament s'han fet algunes observacions en basses allunyades del Segre.

**Evolució:** població en general en augment, tot i petites oscil·lacions, en consonància amb la resta de Catalunya i de la península.

**Fiabilitat:** 4. Uns pocs exemplars no es deuen censar sobretot als trams de la part baixa del riu Segre on no es fa cens i en camps de farratge on s'han observat exemplars darrerament.

**Gràfica 15.** Evolució de l'agró blanc als censos d'ocells aquàtics hivernants a Lleida.





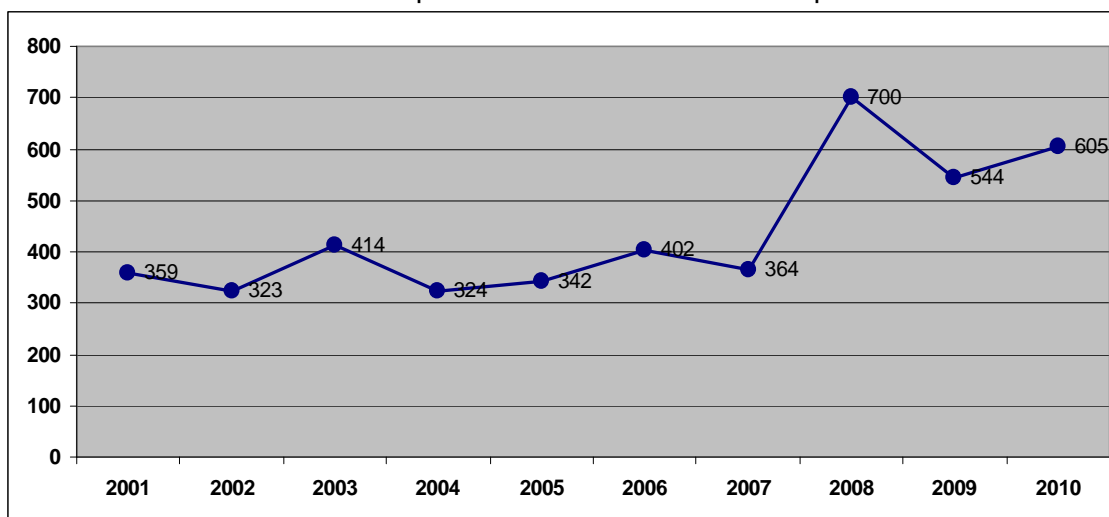
### Bernat pescaire (*Ardea cinerea*)

**Distribució:** àmpliament distribuït per trams de riu, embassaments i basses. Cada any la meitat de la població, i alguns anys més, es concentra al gran dormidor diürn de l'embassament d'Oliana. A altres grans embassaments es poden trobar grups de 20-40 exemplars amb fluctuacions depenent dels anys.

**Evolució:** estable fins el 2006. L'any 2007 experimenta un augment important degut sobretot a que el dormidor d'Oliana augmenta de forma espectacular passant del 150 exemplars el 2006 als 430 del 2007, fins llavors el millor any a Oliana havia estat el 2006 amb 230 exemplars. Els anys següents el grup es menys nombrós, però amb més exemplars que abans del 2007.

**Fiabilitat:** 3. Alguns exemplars no es deuen censar als trams dels grans rius on no es fa cens i en multitud de camps de conreu on s'alimenta, sobretot a la Plana.

**Gràfica 16.** Evolució del bernat pescaire als censos d'ocells aquàtics hivernants a Lleida.



### Cigonya blanca (*Ciconia ciconia*)

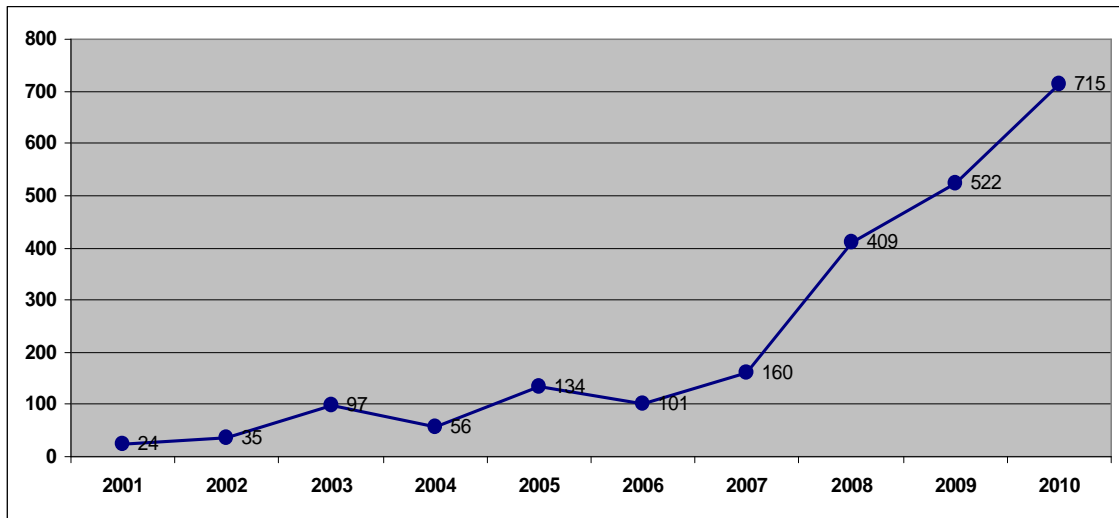
**Distribució:** una part important de la població es pot contar a l'abocador de Montoliu, però hi ha força exemplars al riu Segre, en camps de conreu i als edificis.

**Evolució:** fins el 2007 l'evolució amb un lleuger augment que mostra la gràfica, no es comparable, ja que fins llavors no es censava l'abocador de Montoliu a les hores adients. A partir de llavors, com a mínim es pot veure com a l'abocador la població va en augment.

**Fiabilitat:** 3. Tot i que una part significativa de la població del Segrià, que és la més nombrosa, es pot contar durant les hores centrals del dia a l'abocador de Montoliu, no es conten els exemplars que s'alimenten als conreus, i els posats als pobles i ciutats.



**Gràfica 17.** Evolució de la cigonya blanca als censos d'ocells aquàtics hivernants a Lleida.



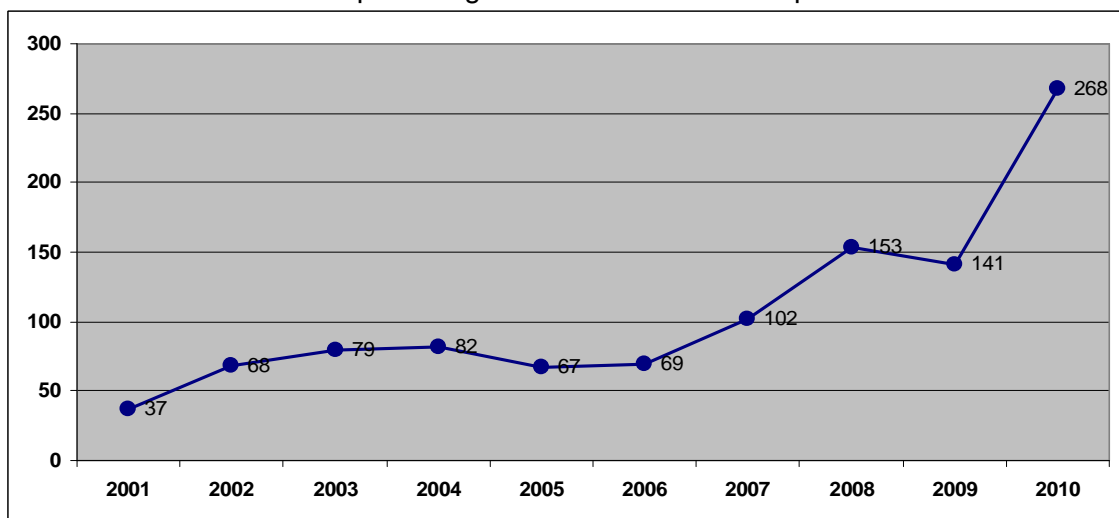
### Arpella vulgar (*Circus aeruginosus*)

**Distribució:** àmpliament distribuït per camps de conreus i zones humides, sobretot de la Plana, però el gruix de la població es concentra en 6-7 dormidors en basses i embassaments a la Plana, a part d'altres de més petits.

**Evolució:** lleuger augment fins el 2006, a partir de llavors l'augment és més important i es fa notable el 2010 gairebé duplicant la població en dormidors respecte al 2009. El dormidor d'Utxesa, el més important, no va passar mai de 50 exemplars fins el 2008, el 2009 contenia 63 exemplars i 121 el 2010.

**Fiabilitat:** 4. Tot i que hi deu haver petits dormidors d'un o uns pocs exemplars l'esforç fet des de fa anys cercant les joques de l'espècie, fa que la fiabilitat es pugui considerar alta, al censar tots els dormidors importants.

**Gràfica 18.** Evolució de l'arpella vulgar als censos d'ocells aquàtics hivernants a Lleida.





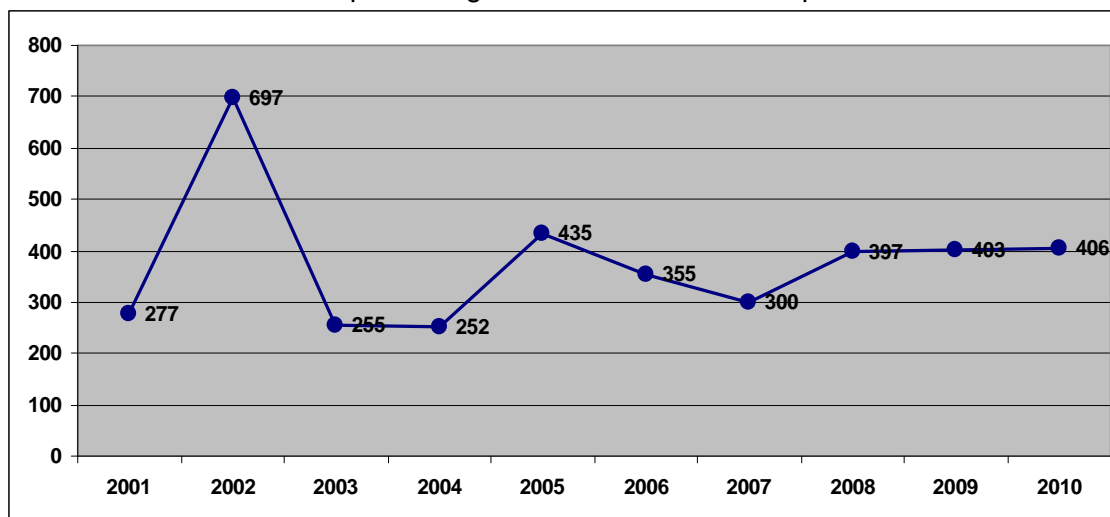
### **Polla d'aigua (*Gallinula chloropus*)**

**Distribució:** àmpliament distribuït per rius, pantans i basses. Sembla que les concentracions importants són als trams en calma de la part baixa del riu Segre.

**Evolució:** en general estable. L'augment sobtat del 2002, no es real, ja que aquell any es va fer el cens poc després d'unes fortes gelades que van fer que embassament i basses quedessin glaçats. Degut a això, molts efectius que normalment són presents en aquestes localitats es poguessin observar al riu Segre que no es va glaçar, així es van comptar molts exemplars que altres anys no es censarien.

**Fiabilitat:** 2. Tot i que es censa una part important de la població de la part baixa del riu Segre, multitud d'exemplars presents a rius, sèquies i basses, no es censan. Tot i faltar molts exemplars, a part del 2002, els censos si són comparatius al llarg dels anys.

**Gràfica 19.** Evolució de la polla d'aigua als censos d'ocells aquàtics hivernants a Lleida.



### **Fotja vulgar (*Fulica atra*)**

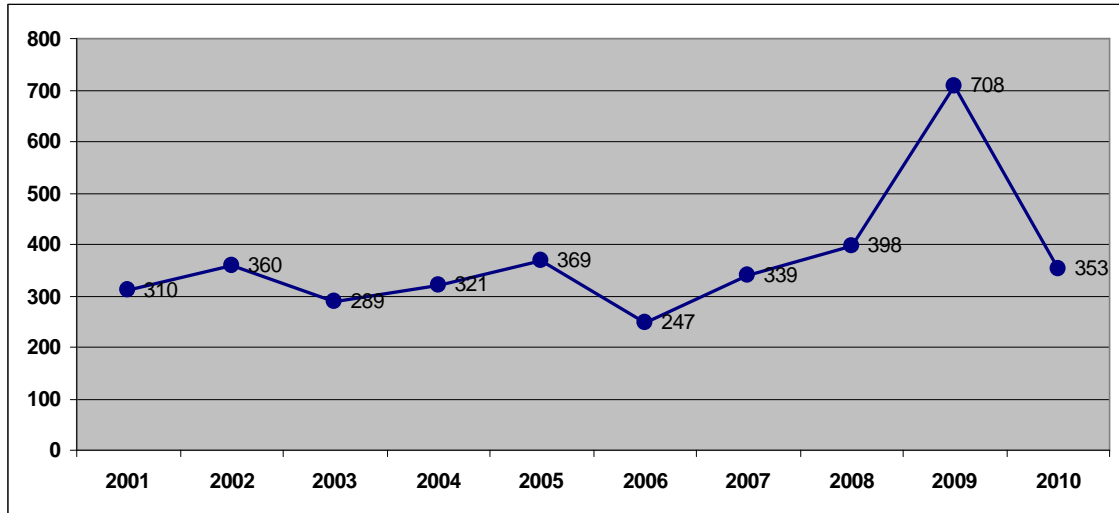
**Distribució:** àmpliament distribuït per rius, pantans i basses. Una part important de la població es pot trobar a Utxesa i algun any també a l'estany d'Ivars i Vila-sana.

**Evolució:** en general estable, amb un augment força important el 2009 amb una tornada als nivells anteriors el 2010. No es coneix les causes del perquè d'aquest augment tant sobtat. La major part de les localitats amb grups de fotges va augmentar els seus efectius aquell any.

**Fiabilitat:** 2. Tot i que es censan les concentracions importants, bastants exemplars presents a rius i basses, no es conten. A l'igual que la polla d'aigua, tot i faltar molts exemplars, els censos si són comparatius al llarg dels anys.



**Gràfica 20.** Evolució de la fotja vulgar als censos d'ocells aquàtics hivernants a Lleida.



### **Daurada grossa (*Pluvialis apricaria*)**

**Distribució:** present de forma gairebé exclusiva en camp, sobretot d'alfals, dels regadius a la Plana, junt amb grups de fredelugues (*Vanellus vanellus*).

**Evolució:** no es pot determinar l'evolució de l'espècie en base al censos d'aquàtiques al no censar en general els hàbitats on es present. Només es censen els grups que s'observen prop de les zones humides.

**Fiabilitat:** 1. Els exemplars censats cada any no són representatius de la població real. S'hauria de fer un cens específic per l'espècie junt amb la fredeluga.

### **Fredeluga (*Vanellus vanellus*)**

**Distribució:** present de forma gairebé exclusiva en camps, sobretot d'alfals, dels regadius a la Plana.

**Evolució:** no es pot determinar l'evolució de l'espècie en base al censos d'aquàtiques al no censar en general els hàbitats on es present. Només es censen els grups que s'observen prop de les zones humides.

**Fiabilitat:** 1. Els exemplars censats cada any no són representatius de la població real. S'hauria de fer un cens específic per l'espècie junt amb la daurada grossa.

### **Becadell comú (*Gallinago gallinago*)**

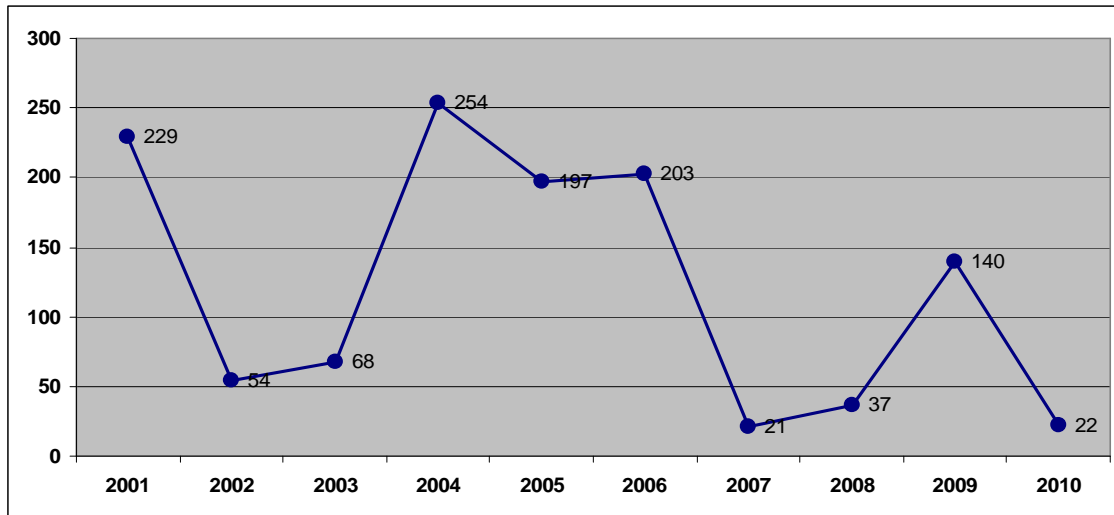
**Distribució:** àmpliament distribuït per rius i pantans però sobretot més nombros als arrossars.

**Evolució:** força fluctuant, però en general a la baixa, degut a l'empitjorament de les condicions als arrossars, que aquests darrers anys tenen menys aigua al hivern que abans.



**Fiabilitat:** 3. Tot i que una part significativa de la població es força detectable als arrossars, molt exemplars deuen passar desapercebuts en multituds de zones humides censades i no censades.

**Gràfica 21.** Evolució del becadell comú als censos d'ocells aquàtics hivernants a Lleida.



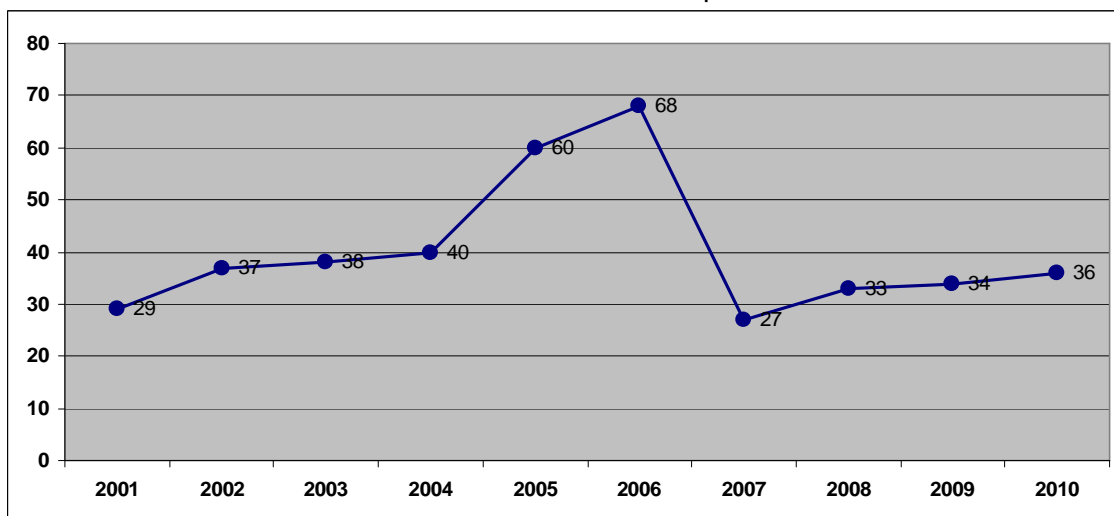
### Xivita (*Tringa ochropus*)

**Distribució:** Distribuït pels arrossars rius, pantans i multitud de sèquies i canals de reg.

**Evolució:** en general estable però amb observació de més exemplars al riu Segre el 2005 i als arrossars el 2006 que va fer pujar força el total aquells anys.

**Fiabilitat:** 3. Molts exemplars passen desapercebuts. Com altres espècies, tot i faltar molts exemplars els censos són comparables d'un any per l'altre al fer sempre les mateixes localitats.

**Gràfica 22.** Evolució de la xivita als censos d'ocells aquàtics hivernants a Lleida.





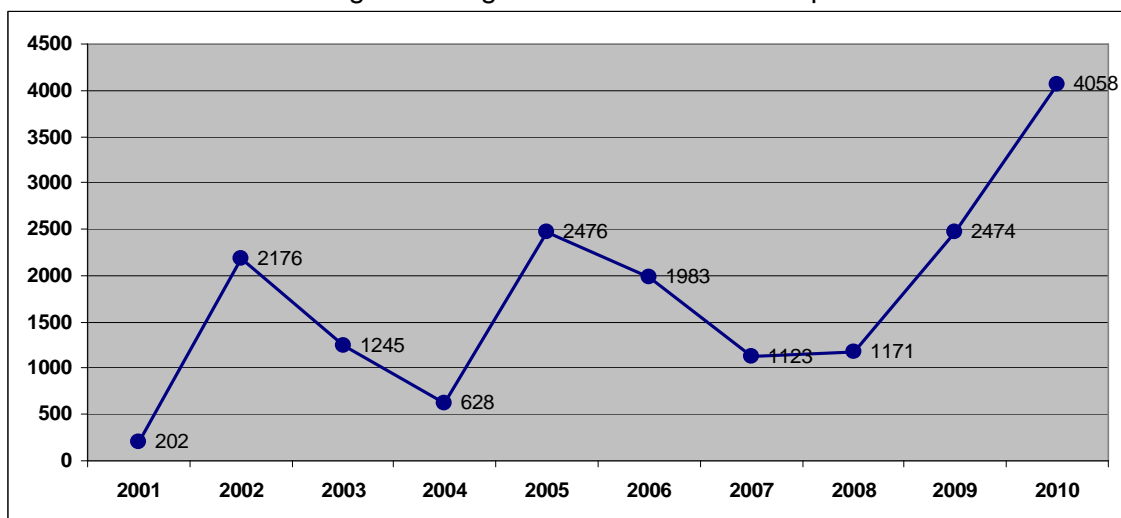
### Gavina vulgar (*Larus ridibundus*)

**Distribució:** Durant el dia, molt exemplars al riu Segre i a l'abocador de Montoliu, així com també distribuïts per camps de conreu en zones de regadiu. A la nit concentrats en uns pocs dormidors al riu Segre i a l'estany d'Ivars i Vila-sana

**Evolució:** amb molts alts i baixos, algun any potser degut a algun canvi de dormidor no trobat. El 2010, important augment pel gran dormidor de l'estany, el més gran contat mai.

**Fiabilitat:** 4. Molt fiable si es troben tots els dormidors, tot i que es creu que algun any en passa algun de desapercebut al riu Segre.

**Gràfica 23.** Evolució de la gavina vulgar als censos d'ocells aquàtics hivernants a Lleida.



### Gavià argentat (*Larus michahellis*)

**Distribució:** Observat bàsicament als rius grans, sobretot als grans embassaments. Dos grans dormidors a l'embassament de Sant Antoni, i darrerament a l'estany d'Ivars i Vila-sana, a part molts exemplars que no formen dormidors.

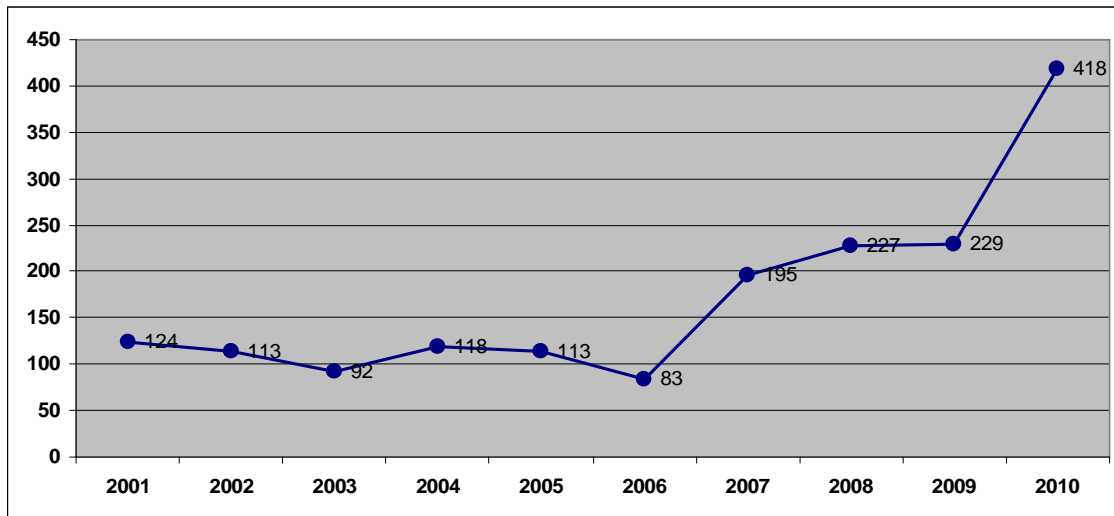
**Evolució:** estable fins el 2006, amb la major part dels efectius concentrats al dormidor de Sant Antoni, a partir del 2007 aquest dormidor augmenta arribant a més de 170 exemplars el 2007 i 2008. A partir del 2007, aparició d'un dormidor a l'estany, que arriba fins els 200 exemplars el 2010 i petita disminució del de Sant Antoni.

**Fiabilitat:** 4. No es creu que passin desapercebut dormidors importants.





**Gràfica 24.** Evolució del gavià argentat als censos d'ocells aquàtics hivernants a Lleida.



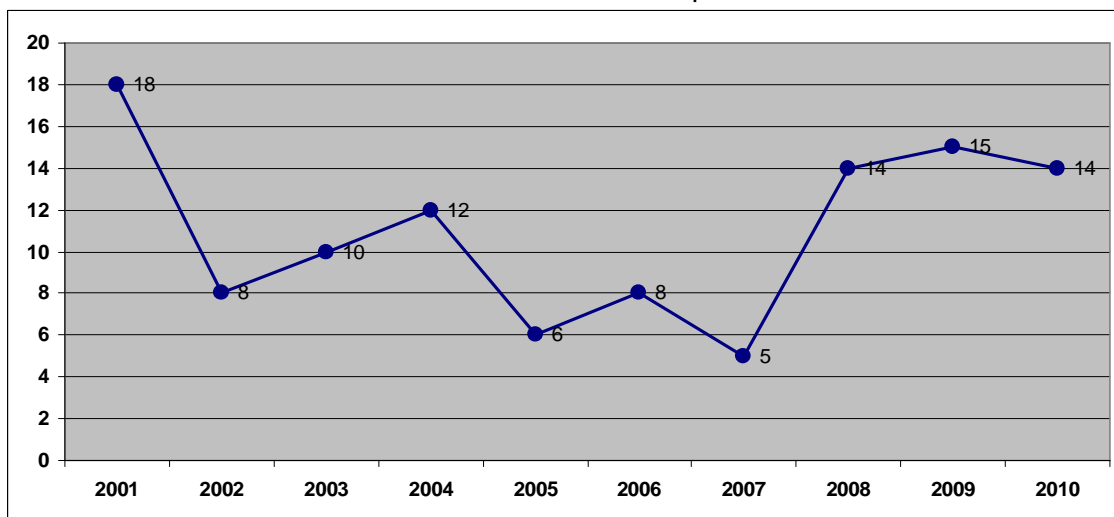
### Blauet (*Alcedo atthis*)

**Distribució:** Observat bàsicament als rius.

**Evolució:** sembla que amb una tendència al augment els darrers anys, que podria ser degut a una major detectabilitat pels equips de cens.

**Fiabilitat:** 1. Nombrosos exemplars deuen passar desapercebuts en rius i pantans. Cens molt poc representatiu.

**Gràfica 25.** Evolució del blauet als censos d'ocells aquàtics hivernants a Lleida.





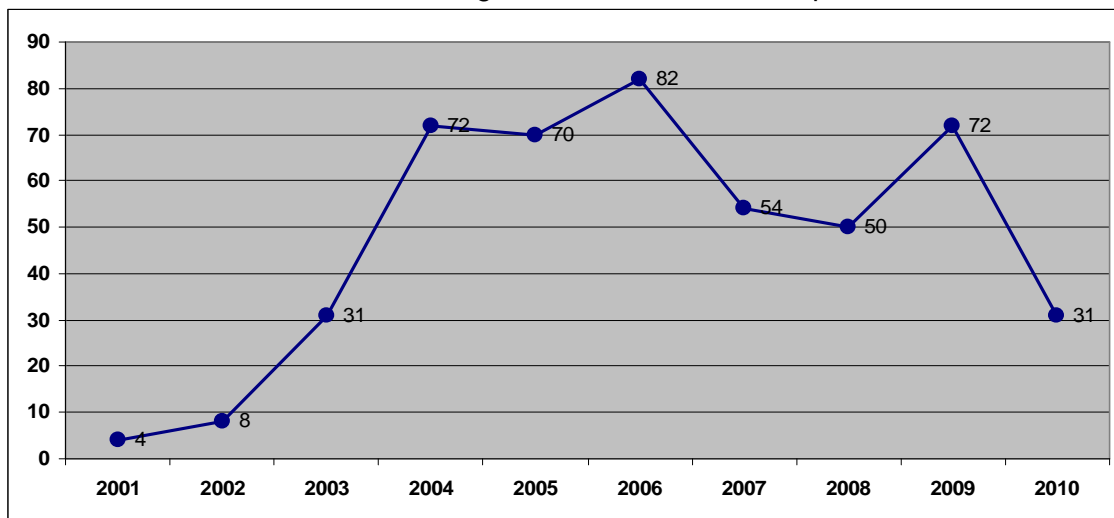
### Merla d'aigua (*Cinclus cinclus*)

**Distribució:** Observat bàsicament als rius de Pirineu i en menor mesura al Prepirineu.

**Evolució:** gràfica gens representativa, ja que el 2004 es va incorporar al cens el riu Segre a la Cerdanya que és on s'observen una part important dels efectius de les localitats censades. La disminució del 2010 es deguda a la no inclusió en el cens precisament del riu Segre a la Cerdanya

**Fiabilitat:** 0. Molts exemplars no es censen en nombrosos riu pirinencs no inclosos al cens.

**Gràfica 26.** Evolució de la merla d'aigua als censos d'ocells aquàtics hivernants a Lleida.



#### 4.4 VALORACIÓ D'ALGUNES DE LES LOCALITATS

Després d'aquests 10 anys es pot observar l'evolució, en positiu o en negatiu de les zones humides censades. Es fa a continuació la valoració de les localitats més representatives, la suma de 7 en total. Per a cada localitat s'inclou una taula amb totes les espècies censades i una gràfica de l'evolució en el nombre d'exemplars.

##### Tram final del riu Segre (L-27, L-28, L30)

La part final del riu Segre, de la ciutat de Lleida fins a l'aiguabarreig, es pot considerar principal zona d'hivernada d'ocells aquàtics a Lleida, junt amb l'estany d'Ivars i Vila-sana. Durant els censos es visita aproximadament el 85 % del riu en aquesta part baixa. Només el tram entre Butsenit i Torres de Segre, no es censa degut a la baixa visibilitat del riu per les bones condicions del bosc de ribera en aquest tram. Els darrers anys, sumant les 3 localitats, es pot contar entre el 20-25 % del exemplars censats al total de Lleida.

A la taula s'han sumat els censos dels 3 espais al llarg dels anys. Es pot observar els nombres elevats d'algunes espècies com l'ànec collverd (*Anas platyrhynchos*), el xarret comú (*Anas crecca*), la polla d'aigua (*Gallinula chloropus*) o la gavina vulgar (*Larus ridibundus*) i així fins a 37 espècies, algunes de les quals depenen en gran mesura del riu per a la seva hivernada.

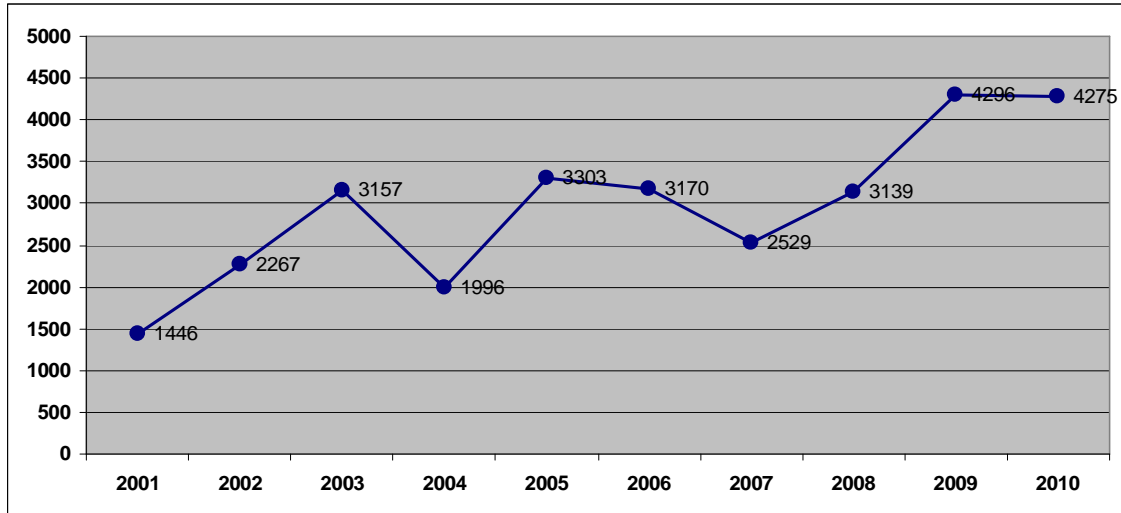
La tendència general es a l'augment, segurament no per la millora de l'hàbitat si no per l'empitjorament de altres zones humides, ja que es possible que aquesta part del riu hagi substituït al pantà d'Utxesa com a zona d'hivernada aquests darrers anys.

**Taula 3.** Espècies censades al tram baix del riu Segre (2001-2010).

ESPÈCIE	2001	2002	2003	2004	2005	2006	2007	2008	2009	2010
<b>Cigne mut (Cignus olor)</b>	2		7	5	6	16	26	21	39	10
<b>Cigne petit (Cignus columbianus)</b>									1	
<b>Ànec blanc (Tadorna tadorna)</b>								4		
<b>Ànec xiulador (Anas penelope)</b>		17		2	2	6		11	49	70
<b>Ànec grisset (Anas strepera)</b>		68	39		3	17			26	33
<b>Xarxet comú (Anas crecca)</b>	1	244	206	225	544	269	125	160	165	441
<b>Ànec collverd (Anas platyrhynchos)</b>	74	246	259	451	972	637	841	552	1050	1234
<b>Ànec cuallarg (Anas acuta)</b>										1
<b>Ànec cullerot (Anas clypeata)</b>	1	19	5		8	1		12	27	5
<b>Xibec (Netta rufina)</b>					17					
<b>Morell de cap roig (Aythya ferina)</b>				6	2				3	
<b>Corb marí gros (Phalacrocorax carbo)</b>	1093	727	2259	1059	1179	1826	655	877	933	1271
<b>Cabusset (Tachybaptus ruficollis)</b>	9	40	28	6	13	25	5	25	15	20
<b>Cabusso emplomallat (Podiceps cristatus)</b>									1	
<b>Martinet de nit (Nycticorax nycticorax)</b>	29	16	35	26	27	27	37		13	15
<b>Esplugabous (Bubulcus ibis)</b>	15			12			16	2		
<b>Martinet blanc (Egretta garcetta)</b>	38	26	36	16	20	17	34	34	14	20
<b>Agró blanc (Egretta alba)</b>	6	10	9	9	6	12		27	12	22
<b>Bernat pescaire (Ardea cinerea)</b>	49	33	43	31	28	27	15	66	16	37
<b>Grua (Grus grus)</b>									2	
<b>Cigonya blanca (Ciconia ciconia)</b>	2	25	64	21	100	33	92	93	61	145
<b>Rascló (Rallus aquaticus)</b>	1	1		1						
<b>Polla d'aigua (Gallinula chloropus)</b>	104	602	119	105	264	211	160	222	217	190
<b>Fotja (Fulica atra)</b>	1	30	5	7	13	20	4	38	44	10
<b>Arpella vulgar (Circus aeruginosus)</b>		6	2	3		1		2	2	3
<b>Corriol gros (Charadrius hiaticula)</b>	3									
<b>Corriol petit (Charadrius dubius)</b>					1					
<b>Daurada (Pluvialis apricaria)</b>							1			
<b>Fredeluga (Vanellus vanellus)</b>		114			51		13			
<b>Xivita (Tringa ochropus)</b>		12	15	4	25	7	2	12	1	4
<b>Xivitona (Actitis hypoleucos)</b>	8	12	13	3	4	6	10	17	3	3
<b>Becadell (Gallinago gallinago)</b>	1	12	8	1	8	11	9	1	2	2
<b>Gamba roja vulgar (Tringa totanus)</b>								1		
<b>Gamba verda (Tringa nebularia)</b>		2								
<b>Gavina vulgar (Larus ridibundus)</b>		2					480	953	1590	721
<b>Gavià argentat (Larus michaellis)</b>					8		4	2	5	11
<b>Blauet (Alcedo atthis)</b>	9	3	5	3	2	1		7	5	7
<b>TOTAL</b>	<b>1446</b>	<b>2267</b>	<b>3157</b>	<b>1996</b>	<b>3303</b>	<b>3170</b>	<b>2529</b>	<b>3139</b>	<b>4296</b>	<b>4275</b>



**Gràfica 27.** Evolució dels censos a la part baixa del riu Segre.



### **Embassament de Sant Llorenç de Montgai (L-16)**

En aquest embassament, des dels anys 90 s'observa una forta davallada, i gairebé desaparició, de la majoria d'espècies, sobretot els anàtids. Fins als anys 80 es podien observar grans quantitats d'anàtids com el xarxet (*Anas crecca*), el morell de cap roig (*Aythya ferina*), o l'ànec cullerot (*Anas clypeata*). A partir dels 90 va començar a davallar el nombre i a partir del inici d'aquests censos l'any 2001, pràcticament ja havien desaparegut. Darrerament s'ha produït el mateix procés pel que fa a l'ànec collverd (*Anas platyrhynchos*), que era l'única espècie d'ànec que mantenia els seus efectius. Així, s'observa com ha passat de més de 1.600 exemplars l'any 2001 a la gairebé desaparició el 2010. Altres espècies que han sofert davallades són la fotja (*Fulica atra*) i darrerament també el cabussó emplomallat (*Podiceps cristatus*), si no tots els anys. De fet els darrers anys el 55-75 % dels efectius a l'embassament el conforma el dormidor de corb marí gros.

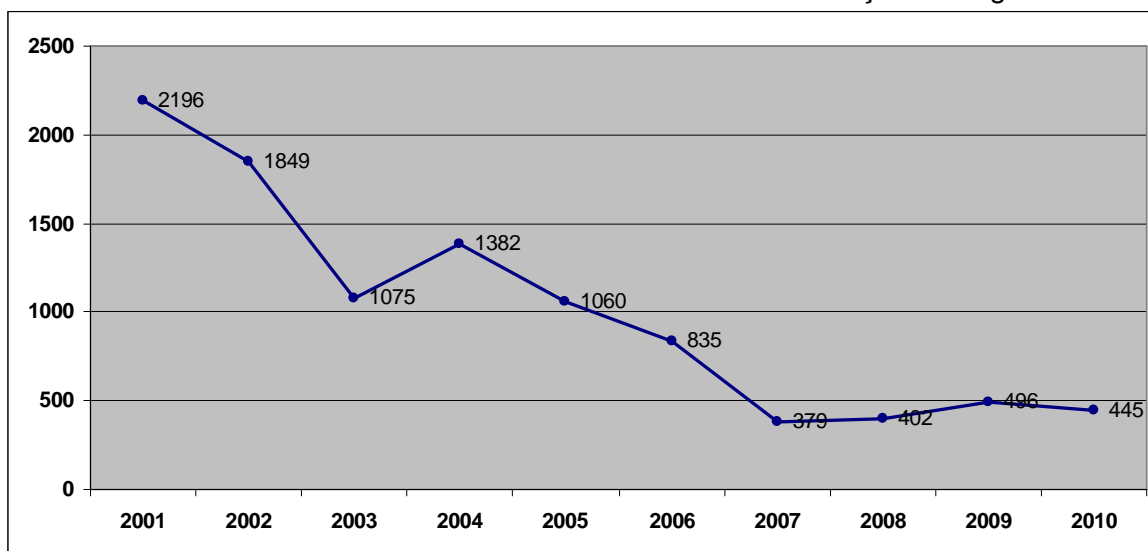
Amb aquests números, es força clar que aquesta zona humida a perdut d'interès pel ocells aquàtics com a zona d'hivernada. Si tenim en compte que la caça, prohibida a l'embassament, ni tampoc les molèsties han augmentat, sembla que els problemes apuntarien a la falta d'aliment associat a la degradació de la qualitat de l'aigua. Caldria fer anàlisis per confirmar aquest fet i actuar per corregir-ho.



**Taula 4.** Espècies censades a l'embassament de Sant Llorenç de Montgai (2001-2010).

ESPÈCIE	2001	2002	2003	2004	2005	2006	2007	2008	2009	2010
Ànec xiulador ( <i>Anas penelope</i> )	1									2
Xarxet comú ( <i>Anas crecca</i> )			2						1	
Ànec collverd ( <i>Anas platyrhynchos</i> )	1670	1269	695	947	762	497	68	61	28	19
Ànec cullerot ( <i>Anas clypeata</i> )					7					
Morell de cap roig ( <i>Aythya ferina</i> )	2				6	2				
Cabusset ( <i>Tachybaptus ruficollis</i> )	2	13	7	6	3	4	1	13	2	1
Cabussó emplomallat ( <i>Podiceps cristatus</i> )	29	17	17	27	15	13	8	13	8	23
Corb marí gros ( <i>Phalacrocorax carbo</i> )	334	410	273	310	209	254	231	222	377	314
Agró blanc ( <i>Egretta alba</i> )										2
Bernat pescaire ( <i>Ardea cinerea</i> )	4	1	5	7	11	20	12	29	28	24
Rascló ( <i>Rallus aquaticus</i> )				1				1		1
Polla d'aigua ( <i>Gallinula chloropus</i> )	8	2	11	2	5		1	25	14	12
Fotja ( <i>Fulica atra</i> )	146	137	63	80	39	39	54	33	32	40
Arpella vulgar ( <i>Circus aeruginosus</i> )			2	2	2		1	2	3	4
Xivita ( <i>Tringa ochropus</i> )									1	
Xivitona ( <i>Actitis hypoleucos</i> )						1	2	2		1
Gavià argentat ( <i>Larus michahellis</i> )									1	1
Blauet ( <i>Alcedo atthis</i> )								1		1
Merla d'aigua ( <i>Cinclus cinclus</i> )					1	5	1		1	
<b>TOTAL</b>	<b>2196</b>	<b>1849</b>	<b>1075</b>	<b>1382</b>	<b>1060</b>	<b>835</b>	<b>379</b>	<b>402</b>	<b>496</b>	<b>445</b>

**Gràfica 28.** Evolució dels censos a l'embassament de Sant Llorenç de Montgai.





### Embassament de Cellers (L-10)

En aquesta localitat ha passat un fet molt semblant que a Sant Llorenç de Montgai. Tot i que aquest embassament mai ha acollit ni tantes espècies ni tants exemplars com Sant Llorenç, ja als anys 90 s'observà com els pocs xarxets (*Anas crecca*) presents fins llavors desapareixien i com l'ànec collverd (*Anas platyrhynchos*) perdia la major part dels seus efectius.

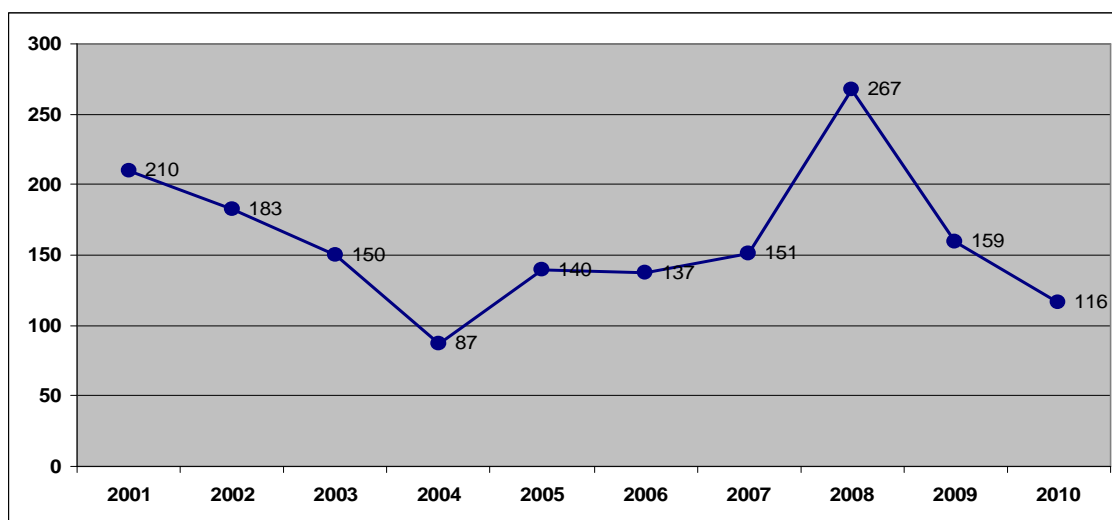
Un cas especial és el cabussó emplomallat (*Podiceps cristatus*), ja que fins als meitats dels anys 90 es podien contar 80-100 exemplars hivernants i que des de llavors el nombre va baixar ràpidament fins als pocs exemplars que s'observen ja fa anys. Fora de l'època d'hivernada, es podien contar 20-25 parelles nidificants, i només amb 4 anys, del 95 al 98 la població nidificant va passar d'aquestes 20-25 parelles a zero.

A la gràfica ja no s'observa la davallada, perquè com ja s'ha comentat, aquesta es va produir ja als anys 80. A l'igual que Sant Llorenç, sembla que la davallada d'ocells tindria a veure amb la desaparició de l'aliment fruit d'un detriment de la qualitat de l'aigua.

**Taula 5.** Espècies censades a l'embassament de Cellers (2001-2010).

ESPÈCIE	2001	2002	2003	2004	2005	2006	2007	2008	2009	2010
Ànec collverd ( <i>Anas platyrhynchos</i> )	35	6	40	13	54	48	11	17	31	12
Ànec cullerot ( <i>Anas clypeata</i> )			3							
Corb marí gros ( <i>Phalacrocorax carbo</i> )	166	176	98	63	82	81	120	218	113	96
Cabussó emplomallat ( <i>Podiceps cristatus</i> )	9			6		3	12	22	12	7
Bernat pescaire ( <i>Ardea cinerea</i> )			5			1		5		
Polla d'aigua ( <i>Gallinula chloropus</i> )							5	3	3	
Fotja ( <i>Fulica atra</i> )					2	2	3			
Arpella vulgar ( <i>Circus aeruginosus</i> )		1	3	5	2	2		2		1
Blauet ( <i>Alcedo atthis</i> )			1							
<b>TOTAL</b>	<b>210</b>	<b>183</b>	<b>150</b>	<b>87</b>	<b>140</b>	<b>137</b>	<b>151</b>	<b>267</b>	<b>159</b>	<b>116</b>

**Gràfica 29.** Evolució dels censos a l'embassament de Cellers.



### Embassament d'Utxesa (L-32)

La que va ser millor localitat de Lleida per als ocells aquàtics, agonitza actualment. El mateix procés que a Sant Llorenç i Cellers va esdevenir aquí una mica més tard. Així observem a la taula la desaparició de les que eren espècies comunes i en alguns casos abundants com el xarxet comú (*Anas crecca*), l'ànec cullerot (*Anas clypeata*) l'ànec xiulador (*Anas penelope*) o el morell de cap roig (*Aythya ferina*). Encara més darrerament s'observa una disminució molt important, i gairebé desaparició, de l'ànec collverd (*Anas platyrhynchos*) i del cabussó emplomallat (*Podiceps cristatus*).

Unes poques espècies conserven una població més o menys estable com la fotja (*Fulica atra*), tot i que inferior als anys 90, o el cabusset (*Tachybaptus ruficollis*). Aquestes espècies s'alimenten de les nombroses algues, i per això no veuen afectades en gran mesura les seves poblacions. L'arpella vulgar (*Circus aeruginosus*) té en aquesta localitat el major dormidor de Lleida, que ha anat a l'alça els darrers 2 anys. Evidentment la mala qualitat de l'aigua no l'afecta, ja que només utilitza el lloc com a dormidor i no s'hi alimenta. Altres espècies presents a l'embassament sempre en baix nombre, però de forma continuada cada hivern, fins als anys 90 com el morell de plomall (*Aythya fuligula*) o l'ànec cuallarg (*Anas acuta*) ja fa temps que han desaparegut. A la gràfica es pot observar clarament la reducció dràstica dels efectius d'ocells aquàtics hivernants, que ha passat de 1.200-1.400 exemplars el 2001 i 2002 a 400-500 actualment. Els pics observats el 2002 i el 2005 i en menor mesura el 2007, es degut a l'aparició alguns anys d'un dormidor de gavina vulgar (*Larus ridibundus*). Darrerament ha desaparegut fins i tot el que va ser l'important dormidor de corb marí gros (*Phalacrocorax carbo*) segurament per molèsties.

Si tenim en compte que possibles molèsties com la caça furtiva són menys importants que abans, sembla que la contaminació de l'aigua abocada pel canal de Serós i l'aportació de nitrats procedents del nou regadius podrien haver afectat força negativament a la qualitat de l'aigua i per tant a l'alimentació del ocells.

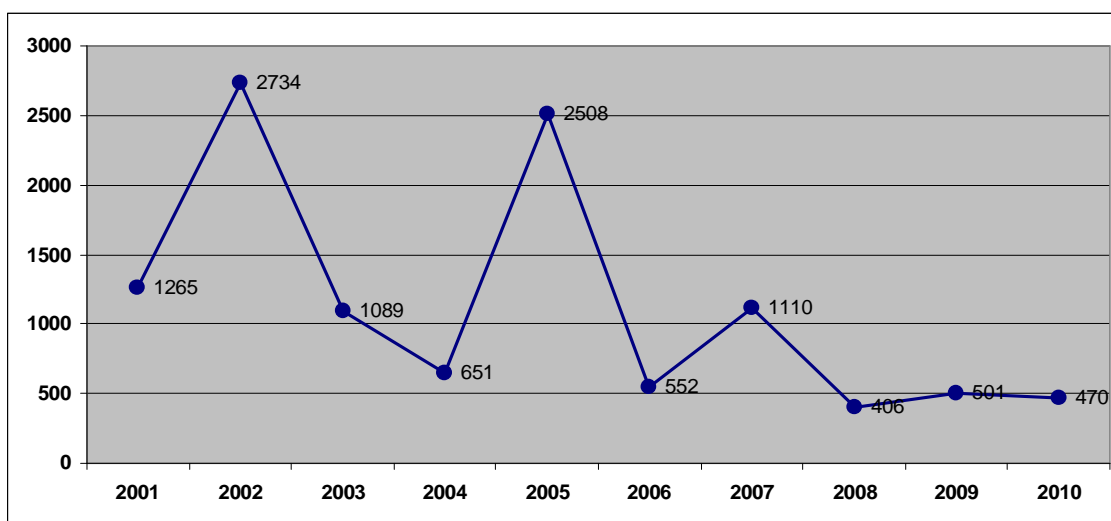
**Taula 6.** Espècies censades a l'embassament d'Utxesa (2001-2010).

ESPÈCIE	2001	2002	2003	2004	2005	2006	2007	2008	2009	2010
<b>Cigne mut (<i>Cygnus olor</i>)</b>										2
<b>Ànec xiulador (<i>Anas penelope</i>)</b>	5	10	29	8	4	38		11		
<b>Ànec grisset (<i>Anas strepera</i>)</b>	6	12	42	47	59			59	43	
<b>Xarxet comú (<i>Anas crecca</i>)</b>	126	333	238	21	48	8	17	2		
<b>Ànec collverd (<i>Anas platyrhynchos</i>)</b>	163	259	187	84	160	75	28	39	22	6
<b>Ànec cuallarg (<i>Anas acuta</i>)</b>	4				1					
<b>Ànec cullerot (<i>Anas clypeata</i>)</b>	64	76	48	24	51	5	23	23		
<b>Morell de cap roig (<i>Aythya ferina</i>)</b>	242	183	34	13	42	1		4	1	
<b>Morell de plomall (<i>Aythya fuligula</i>)</b>	1	9								
<b>Morell buixot (<i>Aythya marila</i>)</b>			1							
<b>Corb marí gros (<i>Phalacrocorax carbo</i>)</b>	414	247	303	209	205	217	164	9		
<b>Cabusset (<i>Tachybaptus ruficollis</i>)</b>		2	12	5	47	7	9	40	13	32
<b>Cabussó emplomallat (<i>Podiceps cristatus</i>)</b>	31	24	20	13	13	15	5	2	3	
<b>Martinet de nit (<i>Nycticorax nycticorax</i>)</b>						3				
<b>Esplugabous (<i>Bubulcus ibis</i>)</b>	107									
<b>Martinet blanc (<i>Egretta garcetta</i>)</b>							3		1	



<b>Agró blanc (<i>Egretta alba</i>)</b>			4	3	2		19	1	10	1
<b>Bernat pescaire (<i>Ardea cinerea</i>)</b>	2	3	14	34	27	17	31	15	23	6
<b>Grua (<i>Grus grus</i>)</b>							1	3		1
<b>Cigonya blanca (<i>Ciconia ciconia</i>)</b>									12	
<b>Rascló (<i>Rallus aquaticus</i>)</b>	19	1			1	15	4	2	1	
<b>Polla d'aigua (<i>Gallinula chloropus</i>)</b>	4	13	8	10	5	20	7	5	34	81
<b>Polla blava (<i>Porphyrio porphyrio</i>)</b>										2
<b>Fotja (<i>Fulica atra</i>)</b>	39	86	108	131	194	76	125	145	265	214
<b>Arpella vulgar (<i>Circus aeruginosus</i>)</b>	25	28	41	40	24	47	24	41	63	121
<b>Arpella pàl·lida (<i>Circus cyaneus</i>)</b>						2	6	3	8	4
<b>Becadell (<i>Gallinago gallinago</i>)</b>	10	1		3						
<b>Territ variant (<i>Calidris alpina</i>)</b>		11								
<b>Gavina vulgar (<i>Larus ridibundus</i>)</b>		1434			1619		640			
<b>Gavià argentat (<i>Larus michaellis</i>)</b>	2	2		3	2	3	3	2	1	
<b>Blauet (<i>Alcedo atthis</i>)</b>	1			3	4	3	1		1	
<b>TOTAL</b>	<b>1265</b>	<b>2734</b>	<b>1089</b>	<b>651</b>	<b>2508</b>	<b>552</b>	<b>1110</b>	<b>406</b>	<b>501</b>	<b>470</b>
<b>Fredeluga (<i>Vanellus vanellus</i>)</b>		95		190	25				225	

**Gràfica 30.** Evolució dels censos a l'embassament d'Utxesa.



### Estany d'Ivars i Vila-sana (L-55)

Des del reompli-me'n de l'estany l'any 2005, els ocells aquàtics han respòs d'una manera molt favorable. Així veiem com en els 5 censos d'hivernants fets fins ara el nombre d'ocells aquàtics ha augmentat de forma espectacular, passant del 800 l'any 2006 a 6.600 el 2010. Pel que fa als anàtids, a l'estany trobem els nombres més elevats a nivell de Lleida d'ànec collverd (*Anas platyrhynchos*), d'ànec cullerot (*Anas clypeata*) o xarxet comú (*Anas crecca*) entre altres. En aquests 5 anys s'han format dormidors importants de corb marí gros (*Phalacrocorax carbo*), esplugabous (*Bubulcus ibis*), gavina vulgar (*Larus ridibundus*) i gavià argentat (*Larus michaellis*). Esmentar també que a l'estany es troba una petita població tan hivernant com nidificant de polla blava (*Porphyrio porphyrio*), així

com gavines del tot accidentals fins ara a Lleida com la gavina menuda (*Larus minutus*), la gavina cendrosa (*Larus canus*) o el gavià fosc (*Larus fuscus*).

L'estany s'ha convertit en la zona humida més important de les comarques de Lleida pel que fa als ocells aquàtics hivernants. Així, ja l'any 2006 els efectius presents a l'estany suposaven l'11 % del total de Lleida, i arribant al 32 % el 2010.

S'ha de fer l'observació que la disminució dels efectius a altres zones humides com Sant Llorenç o Utxesa, es pot veure que en general els ocells no s'ha distribuït com es podria pensar, ja que les espècies que han desaparegut o disminuït força en aquestes localitats, ja ho van fer majoritàriament abans del reompli-me'n de l'estany.

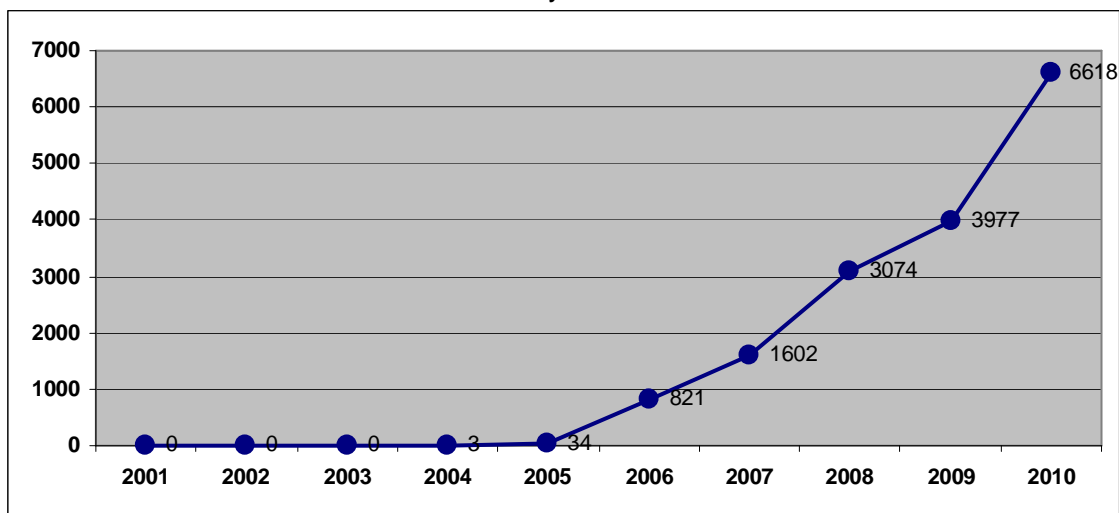
**Taula 7.** Espècies censades a l'estany d'Ivars i Vila-sana (2001-2010).

ESPÈCIE	2001	2002	2003	2004	2005	2006	2007	2008	2009	2010
<b>Oca vulgar (<i>Anser anser</i>)</b>									7	7
<b>Ànec blanc (<i>Tadorna tadorna</i>)</b>										3
<b>Ànec xiulador (<i>Anas penelope</i>)</b>						9		26	18	27
<b>Ànec grisset (<i>Anas strepera</i>)</b>								6	7	4
<b>Xarxet comú (<i>Anas crecca</i>)</b>						195	19	77	299	334
<b>Ànec collverd (<i>Anas platyrhynchos</i>)</b>					23	575	710	1439	1248	1476
<b>Ànec cuallarg (<i>Anas acuta</i>)</b>										2
<b>Xarrasclet (<i>Anas querquedula</i>)</b>								1		
<b>Ànec cullerot (<i>Anas clypeata</i>)</b>						32	54	80	166	216
<b>Morell de cap roig (<i>Aythya ferina</i>)</b>							25	23	6	8
<b>Morell de plomall (<i>Aythya fuligula</i>)</b>							1			
<b>Morell xocolater (<i>Aythya nyroca</i>)</b>									1	1
<b>Morell xocolater x morell de cap roig</b>										1
<b>Corb marí gros (<i>Phalacrocorax carbo</i>)</b>							172	265	150	219
<b>Cabusset (<i>Tachybaptus ruficollis</i>)</b>								4	5	6
<b>Cabussó collnegre (<i>Podiceps nigricollis</i>)</b>									1	
<b>Cabussó emplomallat (<i>Podiceps cristatus</i>)</b>								1		1
<b>Esplugabous (<i>Bubulcus ibis</i>)</b>							499	660	900	820
<b>Martinet blanc (<i>Egretta garcetta</i>)</b>							1			
<b>Agró blanc (<i>Egretta alba</i>)</b>									1	2
<b>Bernat pescaire (<i>Ardea cinerea</i>)</b>					2	1	18	49	3	7
<b>Cigonya blanca (<i>Ciconia ciconia</i>)</b>								30	80	4
<b>Rascló (<i>Rallus aquaticus</i>)</b>							1	1	3	
<b>Polla d'aigua (<i>Gallinula chloropus</i>)</b>						1	4	10	20	10
<b>Polla blava (<i>Porphyrio porphyrio</i>)</b>							2	6	2	2
<b>Fotja (<i>Fulica atra</i>)</b>							82	114	193	37
<b>Arpella vulgar (<i>Circus aeruginosus</i>)</b>				3	9	5	14	32	12	36
<b>Arpella pàl·lida (<i>Circus cyaneus</i>)</b>						2		3	2	
<b>Xivita (<i>Tringa ochropus</i>)</b>								1		1
<b>Becadell comú (<i>Gallinago gallinago</i>)</b>								20	3	7
<b>Becut (<i>Numenius arquata</i>)</b>						1				
<b>Gavina vulgar (<i>Larus ridibundus</i>)</b>								195	785	3160



<b>Gavina menuda (Larus minutus)</b>									3	
<b>Gavina cendrosa (Larus canus)</b>									1	10
<b>Gavià fosc (Larus fuscus)</b>									2	15
<b>Gavià argentat (Larus michaellis)</b>								31	66	202
<b>TOTAL</b>	<b>0</b>	<b>0</b>	<b>0</b>	<b>3</b>	<b>34</b>	<b>821</b>	<b>1602</b>	<b>3074</b>	<b>3977</b>	<b>6618</b>
<b>Fredeluga (Vanellus vanellus)</b>						1900	1200	2000	1100	4000

**Gràfica 31.** Evolució dels censos a l'estany d'Ivars i Vila-sana.





Generalitat de Catalunya  
**Departament de Medi Ambient  
i Habitatge**

Serveis Territorials a Lleida

Clot de les Monges, 6-8  
25007 Lleida  
Tel. 973 03 18 00  
Fax 973 03 18 03  
[stlleida.dmah@gencat.cat](mailto:stlleida.dmah@gencat.cat)