

Les escoles tindran una cartellera informativa

10

la paeria

L'Ajuntament de Lleida i el Col·legi Episcopal han signat un acord de col·laboració que permet el manteniment i l'actualització de la cartellera informativa del Centre d'Informació Juvenil al centre. El col·legi convoca una plaça de becari entre els seus alumnes, amb la finalitat que es faci càrrec del manteniment i de l'actualització de la cartellera.



El conveni signat preveu convocar una plaça de becari.

El becari és el responsable de recollir la informació elaborada per Joventut i organitzar-la a les cartelleres. Per la seva banda, l'Ajuntament formarà el becari i aportarà 300 euros per curs. Aquesta beca s'inserirà en el projecte de descentralització informativa, per mitjà del qual la Regi-

doria de Joventut pretén fer arribar informació sobre diferents temes a tots els estudiants d'educació secundària.

A més de les cartelleres informatives, des de la Regidoria de Joventut també s'estan portant a terme iniciatives com l'organització

de xerrades informatives sobre diversos temes a grups d'alumnes de secundària i reunions amb delegats de classe en les que se'ls explica les diferents activitats que s'adrecen als joves de la seva edat i que, posteriorment, s'encarreguen de transmetre-ho a la resta de companys.

Joventut

Acord per construir a Lleida una nova piscina coberta

L'alcalde de Lleida, Àngel Ros, i el secretari general de l'Esport de la Generalitat i president del Consell Català de l'Esport, Rafel Niubò, han signat un protocol de col·laboració per fer possible la construcció d'una nova piscina coberta i d'una sala esportiva a Lleida. D'acord amb el document, l'Ajuntament manifesta la prioritat d'edificar els equipaments dins del quadrienni 2004-2007.

Per la seva banda, el Consell Català de l'Esport assenyala la intenció d'incorporar una subvenció

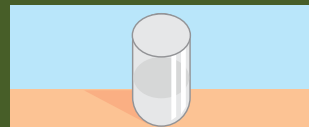


El camp de futbol de l'AEM disposarà de gespa artificial

per fer obres en aquests equipaments. També en l'àmbit esportiu, l'alcalde de Lleida, Àngel Ros, ha visitat les obres

d'instal·lació de gespa artificial al camp de futbol de l'AEM. Es tracta d'instal·lar el reg als diferents terrenys de joc.

Sostenibilitat



L'aigua, de l'aixeta

A Lleida gaudim d'aigua de l'aixeta de molt bona qualitat, que prové sobretot del pantà de Sta. Anna. A les Basses es potabilitza i es subministra a la ciutat, garantint la seva qualitat per mitjà de rigorosos controls. En canvi, cada cop hi ha més gent que beu diàriament aigua envasada i fins i tot alguna publicitat insinua que només així podem aconseguir un cos més sa o perdre pes!

Però aquesta aigua s'ha d'envasar i transportar, ja que sovint es consumeix a grans distàncies i, per tant, roman més temps emmagatzemada i a temperatura més alta.

XIFRES QUE PARLEN

- El consum domèstic d'aigua a Lleida és de 125 litres/hab/dia, dels quals només 2 o 3 l són per beure i cuinar.
- El 70% dels envasos d'aigua són de menys de 2 litres; el 80,5%, de plàstic PET.
- El cost mitjà de l'aigua envasada és de 0,35 euros/l, mentre que l'aigua de l'aixeta, impostos del cicle de l'aigua inclosos, surt a 0,00125 euros/l.

PASSA A L'ACCIÓ!

- Si vols aconseguir un gust més bo en l'aigua de l'aixeta, pots usar sistemes domèstics de millora de l'aigua potable, com els filtres de carbó actiu.
- Si beus aigua envasada, reutilitza i recull selectivament l'envàs, perquè es pugui reciclar.
- Usa racionalment l'aigua: estalviar i no embrutar.

DIGUES LA TEVA

Vols opinar? Tens algun "truc sostenible" per contar-nos? Posat en contacte:

agenda21@paeria.es
Tel. 973 70 04 55