

des espèces végétales  
À TRAVERS LES RIVIÈRES



VERN  
ALISO  
AULNE GLUTINEUX  
ALNUS GLUTINOSA



VERN  
ALISO  
AULNE GLUTINEUX  
*ALNUS GLUTINOSA*



Espèce autochtone.

### Description générale

C'est un arbre caducifolié de hauteur moyenne. La face supérieure des feuilles est de couleur vert sombre et l'inférieure vert plus clair. Un de ses traits caractéristiques est que les feuilles restent de couleur verte jusqu'à leur chute. C'est une espèce monoïque, c'est-à-dire que la plante a à la fois des fleurs femelles, en forme de petits cônes, et des fleurs mâles, de forme allongée. Une autre caractéristique de cette espèce est que les bourgeons et les nouvelles feuilles sont visqueuses du fait qu'il a des glandes résineuses. De fait, le mot vient du latin *glutinosus*, qui signifie collant.

### Distribution

L'aulne est natif de pratiquement toute l'Europe continentale – excepté de l'extrême nord – ainsi que du Royaume-Uni et de l'Irlande. Cet arbre pousse généralement sur les sols humides situés à proximité des rivières, des étangs et des lacs, mais peut également apparaître dans des zones plus sèches et dans les forêts mixtes.

### Utilisations

Le bois de l'aulne est très résistant à l'eau, c'est pourquoi il est utilisé pour fabriquer des fondations, celles par exemple des édifications de Venise. Son écorce a des propriétés qui aident à réduire le cholestérol et à combattre les angines et les pharyngites.

### Menaces et conservation

L'aulne est une espèce qui ne présente aucune situation de danger ni aucune menace ou vulnérabilité.

### Dimensions :

**Hauteur**  
20–30 m



Illustrations : Àlex Mascarell

[www.viaderiu.cat](http://www.viaderiu.cat)

L'initiative VIA DE RIU naît dans le cadre du projet Interreg POCTEFA TTFS « Tourisme Transfrontalier Fluvial Sostenible »



Ce projet est cofinancé par le  
Fonds Européen de Développement  
Régional (FEDER).





UNE PROPOSITION POUR DÉCOUVRIR

**des espèces végétales**  
**À TRAVERS LES RIVIÈRES**



FREIXE  
FRESNO  
FRÊNE À FEUILLES ÉTROITES  
*FRAXINUS ANGUSTIFOLIA*



Ce projet est cofinancé par le Fonds  
Européen de Développement Régional  
(FEDER).





FREIXE  
FRESNO  
FRÊNE À FEUILLES ÉTROITES  
*FRAXINUS ANGUSTIFOLIA*

Espèce autochtone.

### Description générale

Arbre qui présente un bon port, avec une écorce grise qui se fissure avec l'âge. Les feuilles sont caduques, opposées – elles peuvent parfois être alternes – et composées. Elles ont entre 7 et 11 folioles lancéolés, et leur nombre est toujours impair. Les fleurs naissent avant les feuilles, sans pétales, et se développent en grappes. Les fruits poussent également en grappes et ont une forme aplatie, ovale et très allongée. Les graines ont le pourtour ailé, ce qui facilite leur dissémination.

### Distribution

On le trouve dans la région méditerranéenne occidentale. Sa présence est courante dans toutes les provinces de la péninsule Ibérique, et il a été remplacé par le *Fraxinus excelsior* L ou cohabite avec lui dans le nord. Il forme des forêts et accompagne d'autres formations, et dépend de la nappe phréatique à laquelle il doit son existence. On le trouve près des sources et des cours d'eau.

### Utilisations

Le bois de cet arbre, de très bonne qualité, est utilisé en menuiserie. On lui attribue également des propriétés médicinales (notamment diurétiques, anti-inflammatoires, analgésiques et cicatrisantes).

### Menaces et conservation

Le frêne est une espèce qui ne présente aucune situation de danger ni aucune menace ou vulnérabilité.

### Dimensions :

**Hauteur**  
25 m

**Feuille**  
7-9 folioles



Illustrations : Àlex Mascaró

[www.viaderiu.cat](http://www.viaderiu.cat)

L'initiative VIA DE RIU naît dans le cadre du projet Interreg POCTEFA TTFS « Tourisme Transfrontalier Fluvial Sustainable »



Ce projet est cofinancé par le  
Fonds Européen de Développement  
Régional (FEDER).





UNE PROPOSITION POUR DÉCOUVRIR

**des espèces végétales**  
**À TRAVERS LES RIVIÈRES**



LLENTIA D'AIGUA  
LENTEJA DE AGUA  
PETITE LENTILLE D'EAU  
LEMNA MINOR



Ce projet est cofinancé par le Fonds  
Européen de Développement Régional  
(FEDER).



LLENTIA D'AIGUA  
LENTEJA DE AGUA  
PETITE LENTILLE D'EAU  
*LEMNA MINOR*

Espèce autochtone.

### Description générale

Plante angiosperme (à fleurs) et monocotylédone. La tige et les feuilles ne se différencient pas. La structure est plate et de couleur verte avec une seule racine très fine de couleur blanche. La lentille d'eau est une des plus petites espèces d'angiospermes. Elle est monoïque et a des fleurs unisexuelles. Les fleurs mâles sont composées d'une seule étamine et les femelles ont un pistil avec un unique carpelle.

### Distribution

Elle est présente partout dans le monde. On la trouve dans différentes régions des hémisphères nord et sud, notamment en Amérique, en Europe, en Asie, en Australie et en Nouvelle-Zélande. Elle est principalement présente dans les étendues d'eau douce, les bassins, les lacs et les rivières calmes.

### Utilisations

Cette espèce est très riche en protéines. Son goût agréable et sa facilité d'approvisionnement en font un produit idéal pour nourrir le bétail. Elle est également utilisée pour absorber les nutriments, notamment les nitrates, et éviter la croissance excessive d'algues (eutrophisation).

### Menaces et conservation

La lentille d'eau est une espèce qui ne présente aucune situation de danger ni aucune menace ou vulnérabilité. Cette espèce peut être confondue avec un autre type de lentille d'eau, la *Lemna minuta*, une espèce allochtone très invasive.

### Dimensions :

Longueur  
2-4 mm

Largeur  
2 mm



Illustrations : Alex Mascarell

[www.viaderiu.cat](http://www.viaderiu.cat)

L'initiative VIA DE RIU naît dans le cadre du projet Interreg POCTEFA TTFS « Tourisme Transfrontalier Fluvial Sustainable »



Ce projet est cofinancé par le  
Fonds Européen de Développement  
Régional (FEDER).





**des espèces végétales**  
**À TRAVERS LES RIVIÈRES**



ÀLBER  
ÁLAMO BLANCO  
PEUPLIER BLANC  
*POPULUS ALBA*



ÀLBER  
ÁLAMO BLANCO  
PEUPLIER BLANC  
*POPULUS ALBA*



Espèce autochtone.

### Description générale

Arbre caducifolié au tronc droit et cylindrique. Son écorce est de couleur blanc-vert ou grisâtre. Avec les années, elle se fissure dans le sens de la longueur, formant des losanges qui s'étendent sur l'arbre et lui donnent un aspect rugueux. Les feuilles sont alternes, larges et ont des formes variées. La face extérieure est de couleur vert clair et l'inférieure revêt une couleur blanchâtre caractéristique. Les fleurs femelles se présentent en grappes allongées pendantes. Les fruits, en mûrissant, s'ouvrent et libèrent les graines enveloppées d'un tissu cotonneux qui favorise leur dissémination.

### Distribution

On le trouve dans le centre et le sud de l'Europe, dans l'ouest de l'Asie et dans le nord de l'Afrique. Dans la péninsule Ibérique, il pousse de façon naturelle dans pratiquement toutes les régions. Il vit dans des zones de faible altitude et occupe les espaces les plus fertiles des berges du cours inférieur et moyen des rivières. Il est associé aux systèmes fluviaux et aux sources, et forme des bosquets où se trouvent parfois d'autres espèces riveraines.

### Utilisations

Son bois est tendre et est utilisé pour la fabrication de pâte à papier, la taille de petits objets et la confection de caisses et d'emballages. Les feuilles et l'écorce sont employées pour fabriquer de la teinture jaune, et elles sont utilisées en infusion pour faire baisser la fièvre.

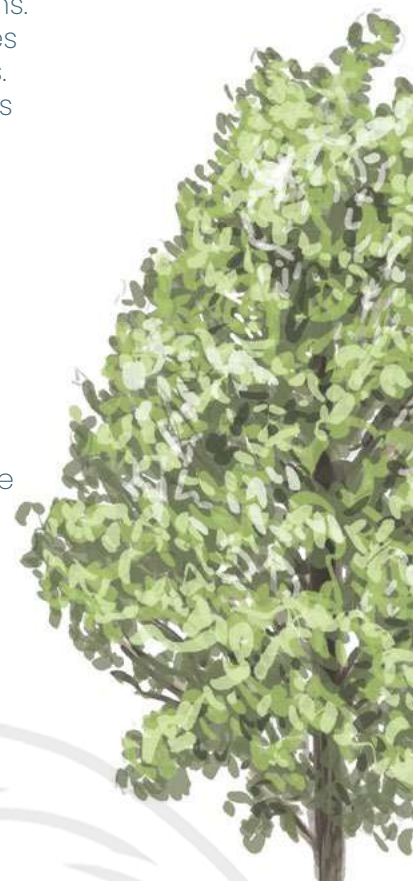
### Menaces et conservation

Le peuplier est une espèce qui ne présente aucune situation de danger ni aucune menace ou vulnérabilité.

### Dimensions :

**Hauteur**  
25 m

**Feuilles**  
5-8 cm



Illustrations : Àlex Mascaró

[www.viaderiu.cat](http://www.viaderiu.cat)

L'initiative VIA DE RIU naît dans le cadre du projet Interreg POCTEFA TTFS « Tourisme Transfrontalier Fluvial Sustainable »



Ce projet est cofinancé par le  
Fonds Européen de Développement  
Régional (FEDER).





**des espèces végétales**  
**À TRAVERS LES RIVIÈRES**



XOP, POLLANCRE  
CHOPO  
PEUPLIER NOIR  
*POPULUS NIGRA*



XOP, POLLANCRE  
CHOPO  
PEUPLIER NOIR  
*POPULUS NIGRA*



Espèce autochtone.

### Description générale

Arbre au tronc svelte et à la cime pyramidale. Ses feuilles sont simples, caduques, alternes, rhomboïdales, aux bords finement dentelés et à la couleur verte intense. Les fleurs mâles et femelles poussent en grappes pendantes et allongées. Les fruits se présentent sous forme de capsules qui s'ouvrent à maturité et libèrent les graines qui sont enveloppées d'un tissu cotonneux.

### Distribution

Il pousse dans pratiquement toute l'Europe, en Asie et dans le nord de l'Afrique. C'est un arbre qui recherche les milieux liés à l'eau : berge des rivières, bord des lagunes, bassins et zones inondées. On peut également le trouver à proximité des chemins, routes et terrains abandonnés très humides.

### Utilisations

Son bois est tendre et léger et sert à la fabrication de pâte à papier, de planches et d'emballages légers. Ses bourgeons peuvent servir à élaborer un onguent qui soulage et réduit les hémorroïdes. Il est également utilisé pour confectionner des teintures (vert, jaune).

### Menaces et conservation

Le peuplier noir est une espèce qui ne présente aucune situation de danger ni aucune menace ou vulnérabilité.

### Dimensions :

**Hauteur**  
30 m



Illustrations : Àlex Mascarell

[www.viaderiu.cat](http://www.viaderiu.cat)

L'initiative VIA DE RIU naît dans le cadre du projet Interreg POCTEFA TTFS « Tourisme Transfrontalier Fluvial Sustainable »



Ce projet est cofinancé par le  
Fonds Européen de Développement  
Régional (FEDER).





UNE PROPOSITION POUR DÉCOUVRIR

# des espèces végétales À TRAVERS LES RIVIÈRES



CANYÍS  
CARRIZO  
ROSEAU COMMUN  
*PHRAGMITES AUSTRALIS*



Ce projet est cofinancé par le Fonds  
Européen de Développement Régional  
(FEDER).





CANYÍS  
CARRIZO  
ROSEAU COMMUN  
*PHRAGMIT AUSTRALIS*



Espèce autochtone.

### Description générale

Il s'agit d'une graminée pérenne de grandes dimensions. Il a une longue tige recouverte de feuilles larges et allongées, généralement sans ramifications. L'inflorescence, ample et soyeuse, généralement rigide et de couleur violacée, apparaît sur la partie supérieure. Il s'agit d'une plante monoïque à fleurs hermaphrodites, c'est-à-dire avec des fleurs mâles et femelles sur le même pied. Le roseau dispose d'un rhizome qui l'aide à capter l'eau. Ses graines sont très petites et de couleur noire.

### Distribution

Sa répartition est cosmopolite, c'est-à-dire qu'on le trouve un peu partout sur la planète. Il pousse généralement sur les sols humides et sur la berge des cours d'eau et des lagunes. Au bord des rivières, il pousse sur les tronçons inférieurs, là où la vitesse de l'eau lui permet de s'enraciner. Il tolère les niveaux de salinité modérés et a besoin de sols imprégnés d'eau. On peut le trouver à proximité des marais et des zones d'eau saumâtre.

### Utilisations

La racine du roseau produit une substance collante qui était utilisée pour retirer les échardes ou en cataplasme pour soigner la gale. En outre, le roseau était employé pour construire toitures, voûtes et clôtures.

Il sert également à épurer les eaux usées.

### Menaces et conservation

Le roseau est une espèce qui ne présente aucune situation de danger ni aucune menace ou vulnérabilité.

### Dimensions :

#### Hauteur

80 cm-3,5 m

#### Feuille

50 cm de long / 3,5 de large

#### Épi

10-30 cm



Illustrations : Àlex Mascarell

[www.viaderiu.cat](http://www.viaderiu.cat)

L'initiative VIA DE RIU naît dans le cadre du projet Interreg POCTEFA TTFS « Tourisme Transfrontalier Fluvial Sustainable »



Ce projet est cofinancé par le  
Fonds Européen de Développement  
Régional (FEDER).





UNE PROPOSITION POUR DÉCOUVRIR

**des espèces végétales**  
**À TRAVERS LES RIVIÈRES**



TAMARIU  
TARAY  
TAMARIS  
TAMARIX SP



Ce projet est cofinancé par le Fonds  
Européen de Développement Régional  
(FEDER).



TAMARIU  
TARAY  
TAMARIS  
*TAMARIX SP*



Espèce autochtone.

### Description générale

Petit arbre ou arbuste qui regroupe différentes espèces très difficiles à différencier entre elles. Il présente de nombreuses branches et des feuilles en forme d'écaille disposées tout autour de ramilles à la façon des tuiles d'une toiture. Ils ont la capacité de sécréter les sels du substrat au moyen de petites glandes. Les fleurs sont très petites et se présentent en grappes nombreuses et allongées, de couleur blanche, rose ou crème, très aromatiques et mellifères.

### Distribution

On peut le trouver dans le bassin méditerranéen et dans la Macaronésie (Canaries, Açores, Madère et Cap-Vert). Le tamaris pousse sur des terrains humides à fortes concentrations en sel tels que mouillères, marais salants, berges de rivières ou dépressions avec un niveau de nappe phréatique élevé. Il pousse à des altitudes allant du niveau de la mer à 800 m.

### Utilisations

Cette espèce est utilisée pour stabiliser les terrains et comme arbuste d'ornement, pour couper le vent ou pour donner de l'ombre. Son bois peut être utilisé en menuiserie ou en bois de chauffage.

### Menaces et conservation

Le tamaris est une espèce qui ne présente aucune situation de danger ni aucune menace ou vulnérabilité.

### Dimensions :

**Hauteur**  
1-15 m

**Feuille**  
1-2 mm

**Groupes de fleurs**  
5-10 cm



Illustrations : Àlex Mascarell

[www.viaderiu.cat](http://www.viaderiu.cat)

L'initiative VIA DE RIU naît dans le cadre du projet Interreg POCTEFA TTFS « Tourisme Transfrontalier Fluvial Sustainable »



Ce projet est cofinancé par le  
Fonds Européen de Développement  
Régional (FEDER).







UNE PROPOSITION POUR DÉCOUVRIR

# des espèces végétales À TRAVERS LES RIVIÈRES



AILANT  
AILANTO  
AILANTE GLANDULEUX  
AILANTHUS ALTISSIMA



Ce projet est cofinancé par le Fonds Européen de Développement Régional (FEDER).



**AILANT**  
**AILANTO**  
**AILANTE GLANDULEUX**  
**AILANTHUS ALTISSIMA**



Espèce allochtone.

### Description générale

Arbre à écorce lisse et grisâtre. Il a de très grandes feuilles qui peuvent mesurer jusqu'à un mètre de long. Celles-ci sont caduques, alternes et composées d'un nombre impair de folioles, ce qui lui donne un aspect duveteux. Elles ont la particularité de sentir mauvais lorsqu'elles sont froissées. Les fleurs mâles et femelles poussent sur différents pieds ; il y a donc des arbres mâles et des arbres femelles. Les fruits sont secs et forment une graine de la taille d'une lentille enveloppée d'une aile membraneuse qui aide à la dissémination.

### Distribution

Arbre originaire d'Asie qui s'est naturalisé dans de nombreuses régions du monde. Il est présent dans toutes les provinces d'Espagne. Il apparaît isolé, dans les bosquets ou les jardins. Il s'est naturalisé dans les fossés, les friches, les lisières, les voies ferrées et les terrains de cultures. C'est un arbre qui s'adapte très facilement et résiste à la pollution et à la sécheresse.

### Utilisations

Il a des propriétés astringentes, antidiarrhéiques et émétiques. Ses feuilles sont utilisées pour la fabrication de papier et de colorant jaune pour la laine. Elles servent également de nourriture à un certain type de ver à soie.

### Menaces et conservation

C'est un arbre très utilisé en jardinerie et qui s'est naturalisé un peu partout dans la péninsule Ibérique. Il pousse généralement dans les fossés, les talus, les zones périurbaines, les jardins abandonnés, les berges dégradées, etc. Sa croissance rapide fait déplacer la végétation naturelle et rend difficile leur régénération.

### Dimensions :

**Hauteur**  
30 m

**Feuille**  
1 m de long. Composée de 10-40 folioles qui mesurent chacun de 8 à 12 cm de long



Illustrations : Àlex Mascaró

[www.viaderiu.cat](http://www.viaderiu.cat)

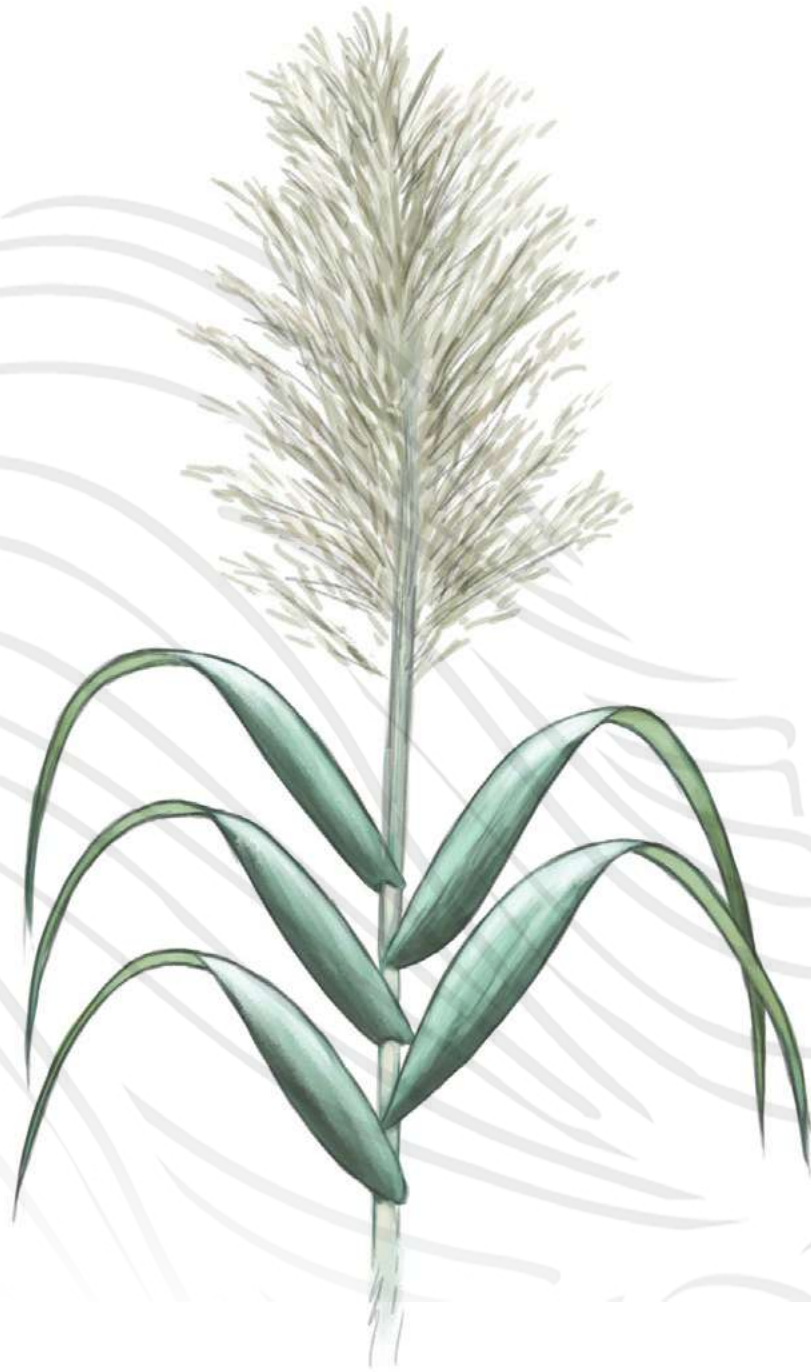
L'initiative VIA DE RIU naît dans le cadre du projet Interreg POCTEFA TTFS « Tourisme Transfrontalier Fluvial Sostenible »



Ce projet est cofinancé par le  
Fonds Européen de Développement  
Régional (FEDER).



**des espèces végétales**  
**À TRAVERS LES RIVIÈRES**



CANYA  
CAÑA  
CANNE DE PROVENCE  
ARUNDO DONAX





CANYA  
CAÑA  
CANNE DE PROVENCE  
ARUNDO DONAX

Espèce allochtone.

### Description générale

Sa tige est épaisse et creuse. Les feuilles sont allongées et lancéolées et engainent la tige. Les fleurs se situent sur un grand épi formé d'épillets plus petits de couleur violacée ou jaune. Chaque épillet comporte une ou deux fleurs.

### Distribution

Il s'agit d'une plante originaire d'Asie qui a été introduite il y a plusieurs siècles dans le reste du monde. Dans la péninsule Ibérique, on peut la trouver dans la plupart des provinces. Elle se développe dans des zones humides et inondées, dans les canaux d'irrigation et les cours d'eau. On peut également la trouver dans le lit des torrents, les palmeraies, les terrains de cultures et les zones vertes d'origine anthropique.

### Utilisations

La canne de Provence sert à fabriquer la languette des instruments à vent. Elle est également utilisée pour ses propriétés diurétiques et, en application externe, pour éviter la chute des cheveux. En agriculture, elle sert de tuteur aux pieds de tomate, haricot...

### Menaces et conservation

Cette espèce est très nuisible pour l'environnement car la plante a une grande capacité d'invasion et d'altération des milieux qu'elle colonise. Les opérations de contrôle et d'éradication sont très coûteuses car difficiles à réaliser et demandent des interventions continues.

### Dimensions :

**Hauteur**  
3-6 m

**Feuille**  
5-7 cm

**Épi**  
300-600 mm

Illustrations : Àlex Mascaró

[www.viaderiu.cat](http://www.viaderiu.cat)

L'initiative VIA DE RIU naît dans le cadre du projet Interreg POCTEFA TTFS « Tourisme Transfrontalier Fluvial Sustainable »



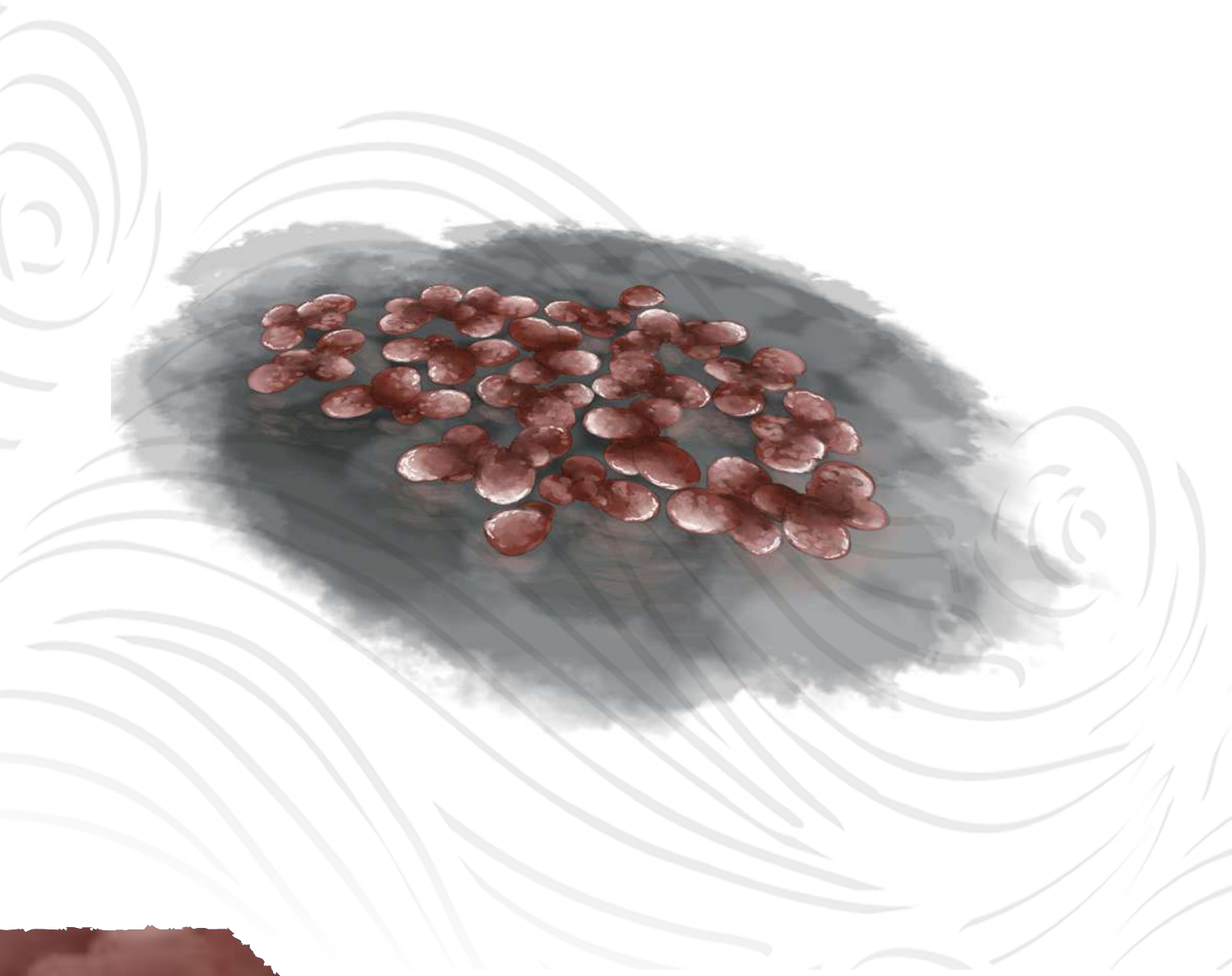
Ce projet est cofinancé par le  
Fonds Européen de Développement  
Régional (FEDER).





UNE PROPOSITION POUR DÉCOUVRIR

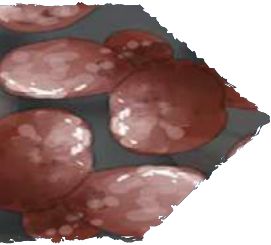
**des espèces végétales**  
**À TRAVERS LES RIVIÈRES**



AZOL-LA  
HELECHO DE AGUA  
AZOLLE DE CAROLINE  
AZOLLA FILICULOIDES



Ce projet est cofinancé par le Fonds Européen de Développement Régional (FEDER).



AZOL·LA  
HELECHO DE AGUA  
AZOLLE DE CAROLINE  
*AZOLLA FILICULOIDES*

Espèce allochtone.

### Description générale

Petite fougère aquatique flottante aux racines courtes et aux tiges ramifiées. Ses feuilles sont divisées et ont une couleur allant du rouge au pourpre lorsqu'elles sont exposées au soleil, et vert bleuté lorsqu'elles sont à l'ombre.

### Distribution

Originaires d'Amérique tropicale – des États-Unis au sud du Brésil –, on trouve aujourd'hui l'azolle sur plusieurs continents. Elle vit dans des eaux propres au cours lent, dans les étangs, les canaux d'irrigation et les bassins d'irrigation.

### Utilisations

Sa capacité à fixer l'azote fait qu'elle est utilisée pour accroître la productivité de l'agriculture en Asie.

### Menaces et conservation

Ce sont des organismes qui se propagent facilement et s'adaptent aux divers climats et altitudes. Ce végétal est une espèce invasive qui s'est rapidement étendue du fait de l'augmentation de la concentration en nutriments dans l'eau (eutrophisation).

### Dimensions :

Longueur  
10 cm

Illustrations : Alex Mascarell

[www.viaderiu.cat](http://www.viaderiu.cat)

L'initiative VIA DE RIU naît dans le cadre du projet Interreg POCTEFA TTFS « Tourisme Transfrontalier Fluvial Sustainable »



Ce projet est cofinancé par le  
Fonds Européen de Développement  
Régional (FEDER).

