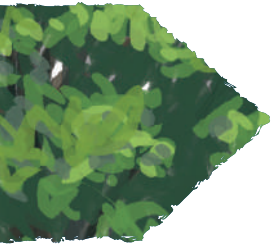


espècies vegetals
A TRAVÉS DELS RIUS



VERN
ALISO
AULNE GLUTINEUX
ALNUS GLUTINOSA



VERN
ALISO
AULNE GLUTINEUX
ALNUS GLUTINOSA



Espècie autòctona.

Descripció general

És un arbre d'alçària mitjana i caducifoli. Les fulles són de color verd fosc per l'anvers i més clares pel revers. Un tret característic és que les fulles romanen de color verd fins que cauen. És una espècie monoica, la mateixa planta té flors femenines amb forma de petites pinyes i, alhora, flors masculines allargades. També és propi d'aquesta espècie que els brots i les fulles noves siguin enganxoses gràcies a les glàndules resinoses que té. De fet, la paraula "glutinosa" prové del llatí i significa "molt enganxifós".

Distribució

El vern és nadiu de gairebé tota l'Europa continental, excepte de l'extrem nord, així com del Regne Unit i Irlanda. Aquest arbre creix en sòls humits a prop de rius, estanys i llacs, però també pot aparèixer en zones més seques i, de vegades, en boscos mixtos.

Usos

La fusta del vern és molt resistent a l'aigua, i és per això que s'utilitza per fer fonaments com els de les edificacions de Venècia. L'escorça té propietats que ajuden a reduir el colesterol i també poden combatre les angines i la faringitis.

Amenaces i conservació

El vern és una espècie sense cap situació de perill, amenaça o vulnerabilitat.

Mides:

Alt
20-30 m





UNA PROPOSTA PER DESCOBRIR

espècies vegetals A TRAVÉS DELS RIUS



FREIXE
FRESNO
FRÊNE À FEUILLES ÉTROITES
FRAXINUS ANGUSTIFOLIA



Aquest projecte està cofinançat pel Fons Europeu de Desenvolupament Regional (FEDER).



FREIXE
FRESNO
FRÊNE À FEUILLES ÉTROITES
FRAXINUS ANGUSTIFOLIA

Espècie autòctona.

Descripció general

Arbre de bon port amb escorça grisa que s'esquerda amb l'edat. Les fulles són caduques, oposades —encara que de vegades en poden aparèixer algunes d'alternes— i compostes. Generalment tenen 7-11 folíols, sempre imparells i amb forma lanceolada. Les flors neixen abans que les fulles, no tenen pètals i creixen en grup. Els fruits també surten en grups, són aplanats, ovalats i molt allargats. La llavor té una ala a gairebé tot el contorn per facilitar-ne la dispersió.

Distribució

Habita la regió mediterrània occidental. A la Península, és comú a totes les províncies, i és substituït o conviu a la zona nord amb el *Fraxinus excelsior* L. Forma boscos i acompanya altres formacions, sempre associat al nivell freàtic del qual depèn. El trobarem a prop de fonts, naixements i cursos d'aigua.

Usos

La fusta d'aquest arbre s'ha utilitzat per a la fusteria, ja que és de molt bona qualitat. També se li atribueixen característiques medicinals perquè té propietats diürètiques, antiinflamatòries, analgèsiques i cicatritzants, entre d'altres.

Amenaces i conservació

El freixe és una espècie sense cap situació de perill, amenaça o vulnerabilitat.

Mides:

Alçària
25 m

Fulla
7-9 folíols



Il·lustracions: Àlex Mascarell

www.viaderiu.cat

La iniciativa VIA DE RIU neix en el marc del projecte Interreg POCTEFA TTFS "Turisme Transfronterer Fluvial Sostenible"



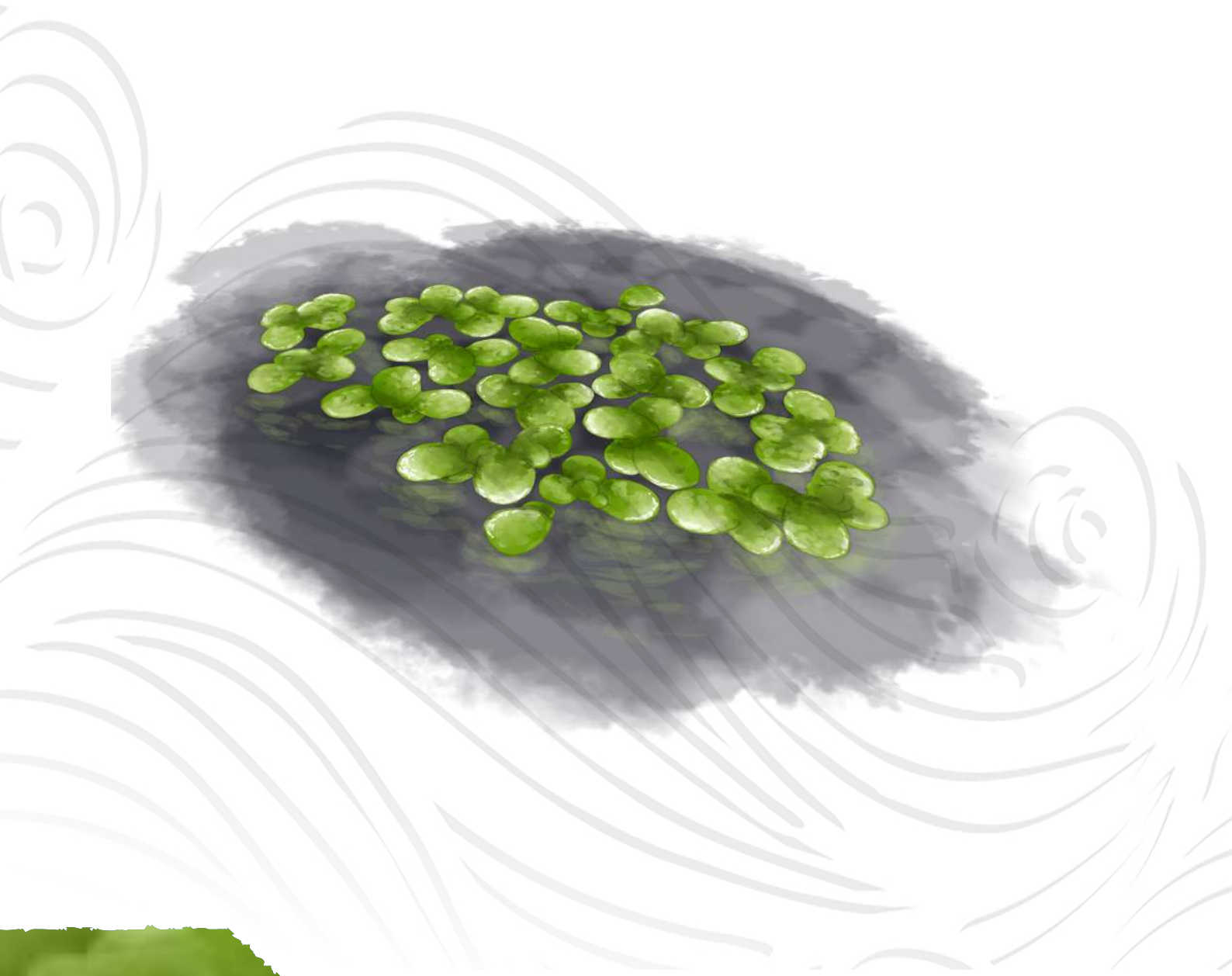
Aquest projecte està cofinançat pel Fons Europeu de Desenvolupament Regional (FEDER).





UNA PROPOSTA PER DESCOBRIR

espècies vegetals A TRAVÉS DELS RIUS



LLENTIA D'AIGUA
LENTEJA DE AGUA
PETITE LENTILLE D'EAU
LEMNA MINOR



Aquest projecte està cofinançat pel Fons Europeu de Desenvolupament Regional (FEDER).



LLENTIA D'AIGUA
LENTEJA DE AGUA
PETITE LENTILLE D'EAU
LEMNA MINOR

Espècie autòctona.

Descripció general

Planta angiosperma (amb flors) i monocotiledònia. La tija no es diferencia de les fulles. És una estructura plana i de color verd amb una sola arrel molt prima i de color blanc. La lletia d'aigua és una de les espècies d'angiospermes més petites. És monoica, té flors unisexuals, les masculines estan constituïdes per un sol estam i les femenines tenen un pistil format per un únic carpel.

Distribució

Té una distribució universal. S'ha trobat en diferents regions dels hemisferis nord i sud, incloent-hi Amèrica, Europa, Àsia, Austràlia i Nova Zelanda. Es pot trobar, principalment, en tolls d'aigua dolça, pantans, llacs i rius calcats.

Usos

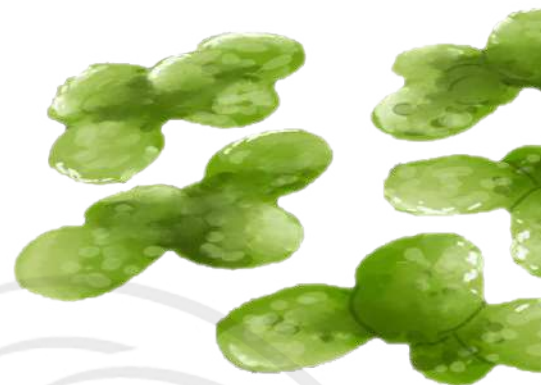
Aquesta espècie té un important valor proteínic i, juntament, amb el seu bon gust i la facilitat de subministrament, fan que es converteixi en un producte ideal per alimentar el bestiar. D'altra banda, també s'utilitza per absorbir nutrients, com els nitrats, i evitar que creixin moltes algues (eutrofització).

Amenaces i conservació

La lletia d'aigua no mostra cap situació de perill, amenaça o vulnerabilitat. Aquesta espècie es pot confondre amb un altre tipus de lletia d'aigua, *Lemna minuta*, que, en aquest cas es tracta d'una espècie al·lòctona i molt invasora.

Mides:

Longitud | Amplada
2-4 mm | 2 mm



Il·lustracions: Àlex Mascarell

www.viaderiu.cat

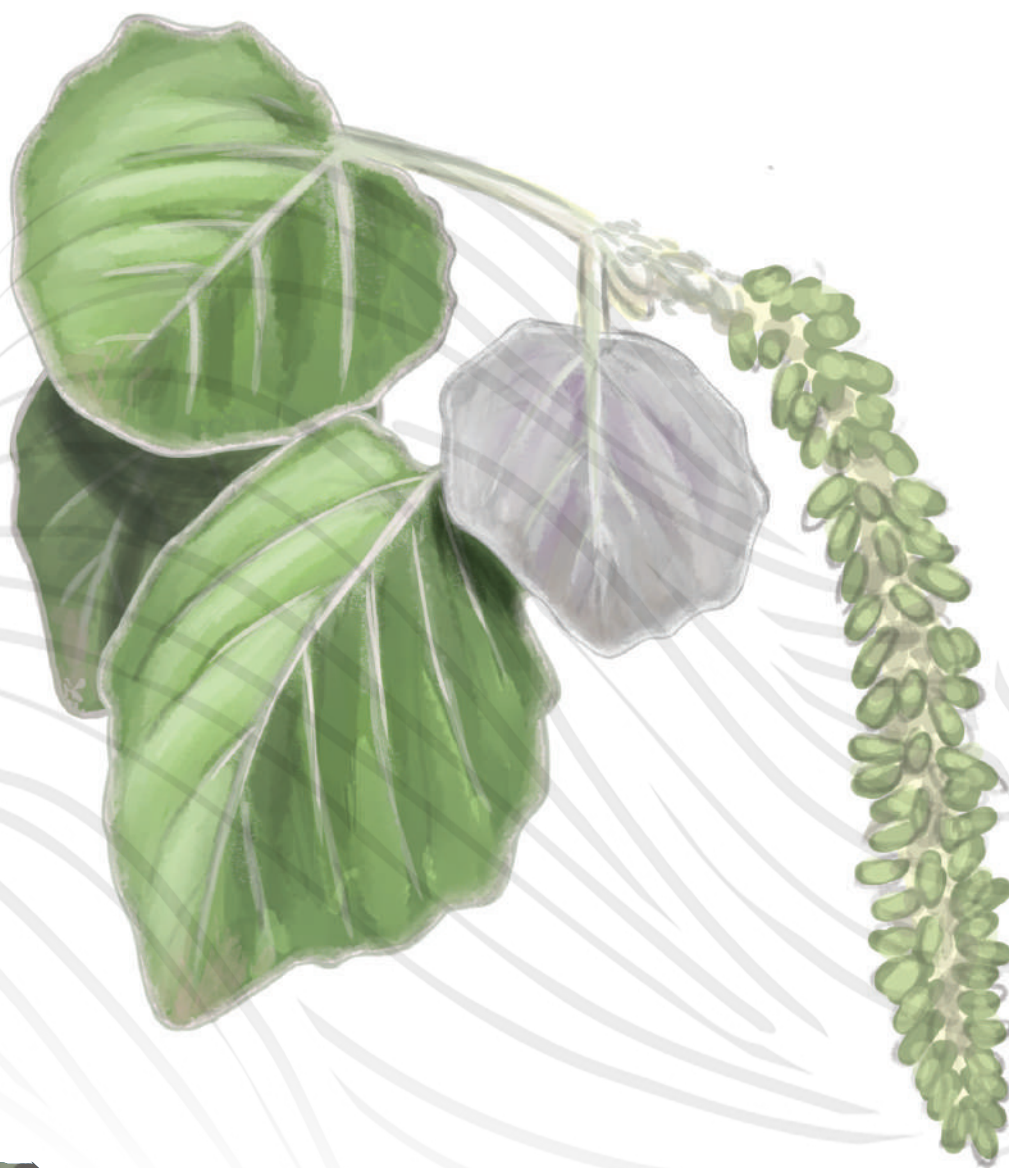
La iniciativa VIA DE RIU neix en el marc del projecte Interreg POCTEFA TTFS "Turisme Transfronterer Fluvial Sostenible"



Aquest projecte està cofinançat pel Fons Europeu de Desenvolupament Regional (FEDER).



espècies vegetals
A TRAVÉS DELS RIUS



ÀLBER
ÁLAMO BLANCO
PEUPLIER BLANC
POPULUS ALBA



ÀLBER
ÁLAMO BLANCO
PEUPLIER BLANC
POPULUS ALBA

Espècie autòctona.

Descripció general

Arbre caducifoli, de tronc recte i cilíndric. L'escorça és de color blanc verdós o grisenc, amb el pas dels anys s'esquerda longitudinalment i forma uns rombes que després s'estenen i donen un aspecte rugós a l'arbre. Les fulles són alternes, amples i de forma variable. Són de color verd clar per al feix i, pel revers, d'un característic to blanquinós. Les flors femenines apareixen en rams allargats penjants. Els fruits, quan maduren, s'obren i alliberen les llavors envoltades d'un teixit cotonós que n'afavoreix la dispersió.

Distribució

Habita al centre i sud d'Europa, oest d'Àsia i nord d'Àfrica. A la Península, creix de forma natural a gairebé totes les regions, en zones d'altituds baixes i ocupa les zones més fèrtils de les riberes en els cursos mitjans i baixos dels rius. Viu associat als sistemes fluvials, fonts i deus, i forma bosquets que de vegades es barregen amb altres espècies de ribera.

Usos

La fusta és tova i s'utilitza per fer pasta de paper, per tallar petits objectes i confeccionar capsos i embalatges. Les fulles, juntament amb l'escorça, es fan servir per tenyir de groc i per fer infusions per abaixar la febre.

Amenaces i conservació

L'àlber és una espècie sense cap situació de perill, amenaça o vulnerabilitat.

Mides:

Alçària
25 m

Fulles
5-8 cm

Il·lustracions: Àlex Mascarell

www.viaderiu.cat

La iniciativa VIA DE RIU neix en el marc del projecte Interreg POCTEFA TTFS "Turisme Transfronterer Fluvial Sostenible"



Aquest projecte està cofinançat pel Fons Europeu de Desenvolupament Regional (FEDER).



espècies vegetals
A TRAVÉS DELS RIUS



XOP, POLLANCRE
CHOPO
PEUPLIER NOIR
POPULUS NIGRA



XOP, POLLANCRE
CHOPO
PEUPLIER NOIR
POPULUS NIGRA



Espècie autòctona.

Descripció general

Arbre de tronc esvelt i copa piramidal. Té les fulles simples, caduques, alternes, romboidals, finament serrades al marge i de color verd intens. Les flors masculines i femenines creixen agrupades en rams, pengen i són allargades. Els fruits són càpsules que s'obren quan maduren i alliberen les llavors envoltades d'un teixit cotonós.

Distribució

Creix a la major part d'Europa, Àsia i el nord d'Àfrica. És un arbre que busca espais vinculats a l'aigua, com riberes de rius, marges de llacunes, embassaments i zones entollades. També es pot trobar al costat de camins, carreteres i terrenys abandonats molt humits.

Usos

La seva fusta és tova i lleugera, i es fa servir per a l'elaboració de pasta de paper, taulons i embalatges lleugers. Amb les gemmes es pot elaborar un ungüent que alleuja i redueix les hemorroides. També és utilitzat per tenyir de verd o groc.

Amenaces i conservació

El pollancre és una espècie sense cap situació de perill, amenaça o vulnerabilitat.

Mides:

Alçària
30 m



Il·lustracions: Àlex Mascarell

www.viaderiu.cat

La iniciativa VIA DE RIU neix en el marc del projecte Interreg POCTEFA TTFS "Turisme Transfronterer Fluvial Sostenible"



Aquest projecte està cofinançat pel Fons Europeu de Desenvolupament Regional (FEDER).





UNA PROPOSTA PER DESCOBRIR

espècies vegetals A TRAVÉS DELS RIUS



CANYÍS
CARRIZO
ROSEAU COMMUN
PHRAGMITES AUSTRALIS



Aquest projecte està cofinançat pel Fons Europeu de Desenvolupament Regional (FEDER).



CANYÍS
CARRIZO
ROSEAU COMMUN
PHRAGMIT AUSTRALIS



Espècie autòctona.

Descripció general

Es tracta d'una gramínia de grans dimensions i perenne. Té una tija llarga coberta de fulles estirades i amples, normalment no ramificades. A la part superior, apareix la inflorescència, ampla i sedosa, generalment erecta i amb una tonalitat violàcia. Es tracta d'una planta monoica amb flors hermafrodites, és a dir, que té flors en ambdós sexes. El canyís compta amb un rizoma que l'ajuda a captar l'aigua. Les llavors són molt petites i de color negre.

Distribució

Té una distribució cosmopolita, és a dir, es pot trobar repartida per moltes zones del planeta. Normalment creix en sòls humits i a les ribes de cursos d'aigua i llacunes. Als rius, es troba als trams més baixos, on la velocitat de l'aigua els permet arrelar. Tolera nivells moderats de salinitat i necessita sòls entollats. Es pot trobar prop de maresmes i zones salobres.

Usos

L'arrel del canyís genera una substància adherent que ha estat utilitzada per treure estelles i fer casquets de ferides. D'altra banda, el canyís s'ha aprofitat per construir sostres, voltats i tanques. També serveix per a la depuració d'aigües residuals.

Amenaces i conservació

El canyís és una espècie sense cap situació de perill, amenaça o vulnerabilitat.

Mides:

Alçària

80 cm-3,5 m

Fulla

50 cm de llargada i 3,5 d'amplada

Espiga

10-30 cm



Il·lustracions: Àlex Mascarell

www.viaderiu.cat

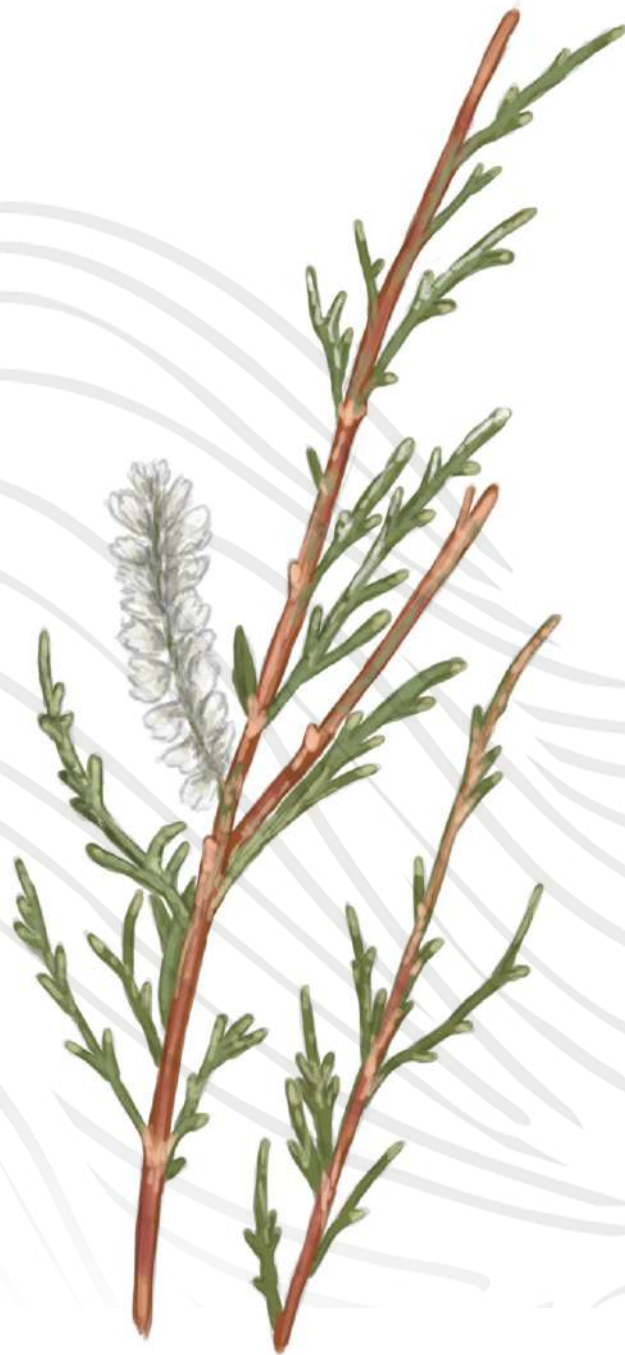
La iniciativa VIA DE RIU neix en el marc del projecte Interreg POCTEFA TTFS "Turisme Transfronterer Fluvial Sostenible"



Aquest projecte està cofinançat pel Fons Europeu de Desenvolupament Regional (FEDER).



espècies vegetals
A TRAVÉS DELS RIUS



TAMARIU
TARAY
TAMARIS
TAMARIX SP



TAMARIU
TARAY
TAMARIS
TAMARIX SP

Espècie autòctona.

Descripció general

Petit arbre o arbust de diferents espècies molt difícils de diferenciar entre elles. Són molt ramosos, les fulles tenen forma d'escama i es disposen al voltant de les branquetes com les teules d'una teulada. Tenen la capacitat de secretar les sals del substrat per mitjà d'unes petites glàndules. Les flors són molt petites, surten en raïms nombrosos i allargats, de color blanc, rosat o crema, i són molt aromàtiques i mel·líferes.

Distribució

Es poden trobar a la conca mediterrània i a la Macaronèsia (Canàries, Açores, Madeira i Cap Verd). El tamariu creix en terrenys humits amb altes concentracions de sal, com marjals, saladars, riberes de riu o depressions amb el nivell freàtic elevat. Creixen des del nivell del mar fins als 800 m.

Usos

Aquesta espècie s'utilitza per estabilitzar terrenys i com a arbust ornamental, per parar el vent o fer ombra. La fusta pot ser aprofitada per a fusteria o per a llenya.

Amenaces i conservació

El tamariu és una espècie sense cap situació de perill, amenaça o vulnerabilitat.

Mides:

Alçària
1-15 m

Fulla
1-2 mm

Agrupaments de flors
5-10 cm



espècies vegetals
A TRAVÉS DELS RIUS



AILANT
AILANTO
AILANTE GLANDULEUX
AILANTHUS ALTISSIMA



AILANT
AILANTO
AILANTE GLANDULEUX
AILANTHUS ALTISSIMA

Espècie al·lòctona.

Descripció general

D'escorça llisa i grisenca. Les fulles són molt grans, fins a un metre de longitud. Són caduques, alternes i compostes per un nombre imparell de folíols que li donen un aspecte plomós. Una de les característiques és que fan pudor quan es trenquen. Té flors masculines i femenines que surten en diferents peus de planta, per la qual cosa hi ha arbres mascle i arbres femella. Els fruits són secs i tenen una llavor de la mida d'una llentia envoltada d'una ala membranosa allargada que l'ajuda a dispersar-se.

Distribució

Arbre originari d'Àsia que s'ha naturalitzat en moltes regions del món. Al nostre territori, apareix a totes les províncies, i de manera aïllada, en bosquets o jardins. S'assilvestra en cunetes, erms, límits, vies fèrries i cultius. És un arbre molt adaptable i resistent a la contaminació i a la sequera.

Usos

Té propietats astringents, antidiarrièiques i emètiques. Les fulles s'usen per fabricar paper i com a colorant groc per a la llana. També serveixen per alimentar un tipus de cuc de seda.

Amenaces i conservació

És un arbre molt utilitzat en jardineria i, a més, s'ha naturalitzat en moltes zones de la Península. Habita, en general, cunetes, talussos, àrees periurbanes, jardins abandonats, riberes degradades, etc. Atès el seu ràpid creixement, desplaça la vegetació natural i en dificulta la regeneració.

Mides:

Alçària
30 m

Fulla
1 m de llargada composta per 10-40 folíols d'entre 8-12 cm cada un

Il·lustracions: Àlex Mascarell

www.viaderiu.cat

La iniciativa VIA DE RIU neix en el marc del projecte Interreg POCTEFA TTFS "Turisme Transfronterer Fluvial Sostenible"



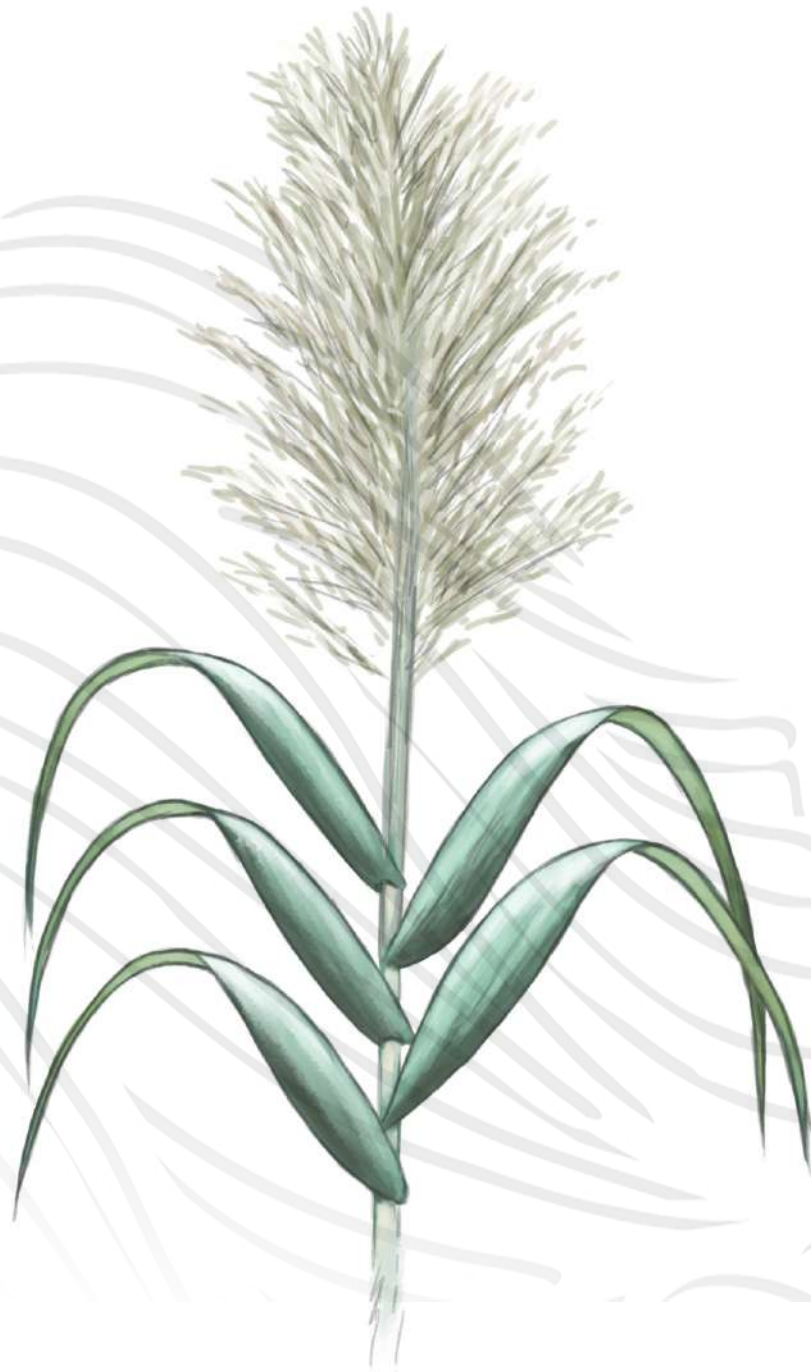
Aquest projecte està cofinançat pel Fons Europeu de Desenvolupament Regional (FEDER).





UNA PROPOSTA PER DESCOBRIR

espècies vegetals A TRAVÉS DELS RIUS



CANYA
CAÑA
CANNE DE PROVENCE
ARUNDO DONAX



Aquest projecte està cofinançat pel Fons Europeu de Desenvolupament Regional (FEDER).



CANYA
CAÑA
CANNE DE PROVENCE
ARUNDO DONAX

Espècie al·lòctona.

Descripció general

Té la tija gruixuda i buida. Les fulles són allargades i lanceolades i envolten la tija. Les flors s'agrupen en una gran espiga formada per altres espiguetes més petites, violàcies o grogues. Cada espigueta té una o dues flors.

Distribució

Es tracta d'una planta originària d'Àsia que fa segles que es va introduir en diferents parts del món. A la Península, es pot trobar a la majoria de les províncies. Es desenvolupa en espais humits i entollats, en séquies i cursos d'aigua. També es pot trobar en lleres de barrancs, palmerars, terrenys de cultiu i zones verdes d'origen antròpic.

Usos

Amb la canya es fabriquen llengüetes per als instruments de vent. També té propietats diürètiques i, per via externa, evita la caiguda dels cabells. S'utilitza en agricultura i per fer pujar plantes com tomateres, mongeteres...

Amenaces i conservació

Aquesta espècie és molt perillosa per al medi natural perquè té una gran capacitat d'invasió i d'alteració dels hàbitats que colonitza. Les actuacions de control i erradicació són molt costoses, ja que són difícils i requereixen actuacions continuades.

Mides:

Alçària
3-6 m

Fulla
5-7 cm

Espiga
300-600 mm

Il·lustracions: Àlex Mascarell

www.viaderiu.cat

La iniciativa VIA DE RIU neix en el marc del projecte Interreg POCTEFA TTFS "Turisme Transfronterer Fluvial Sostenible"



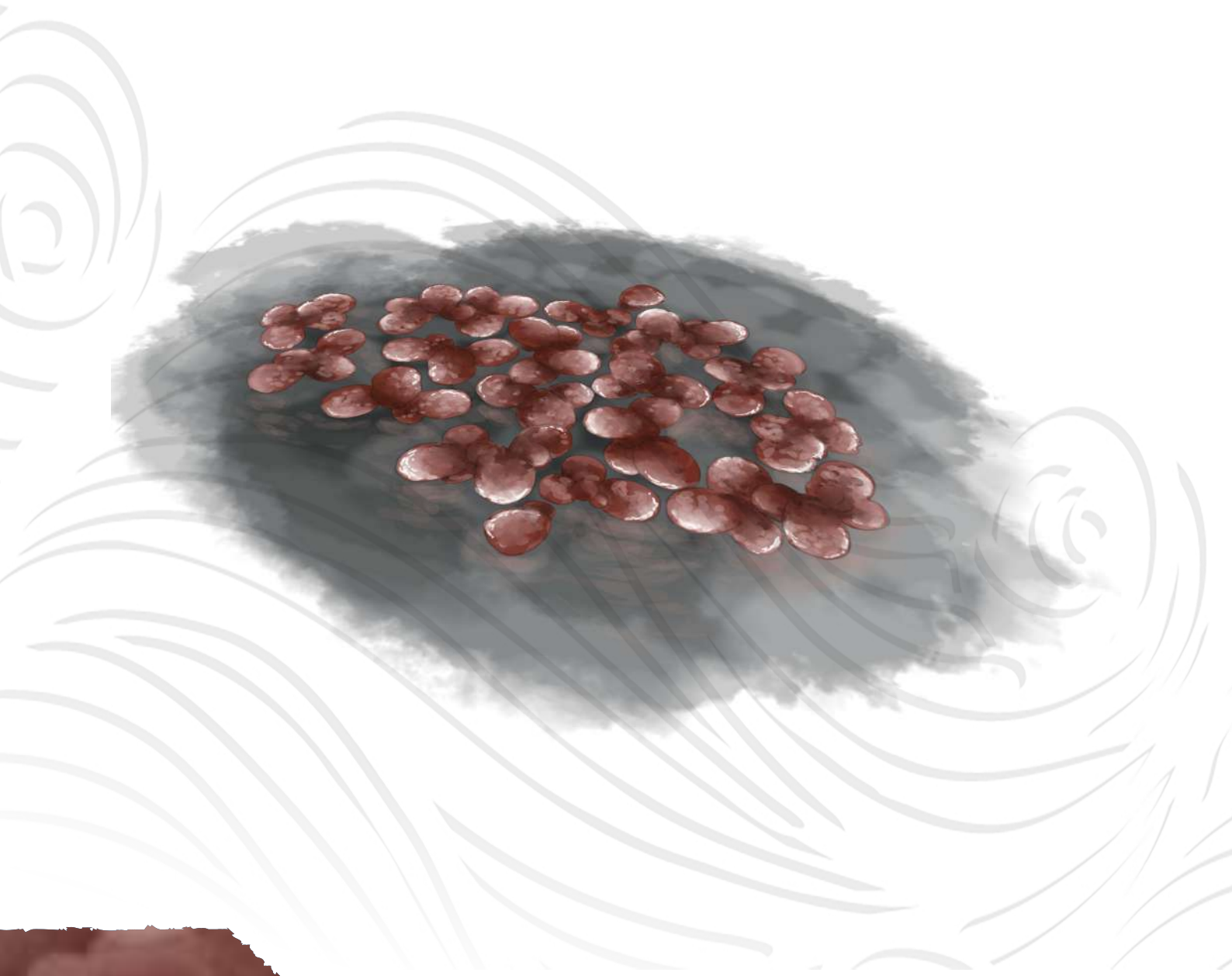
Aquest projecte està cofinançat pel Fons Europeu de Desenvolupament Regional (FEDER).





UNA PROPOSTA PER DESCOBRIR

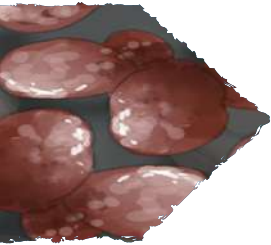
espècies vegetals A TRAVÉS DELS RIUS



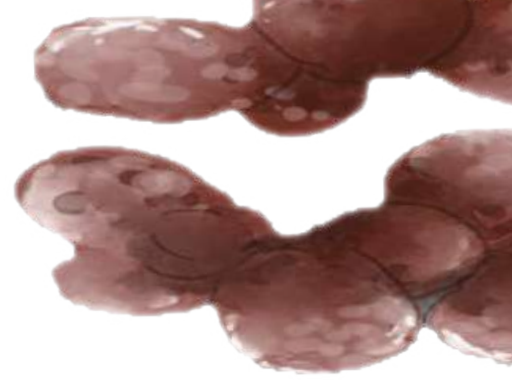
AZOL·LA
HELECHO DE AGUA
AZOLLE DE CAROLINE
AZOLLA FILICULOIDES



Aquest projecte està cofinançat pel Fons Europeu de Desenvolupament Regional (FEDER).



AZOL·LA
HELECHO DE AGUA
AZOLLE DE CAROLINE
AZOLLA FILICULOIDES



Espècie al·lòctona.

Descripció general

Petita falguera aquàtica flotant amb arrels curtes i tiges ramificades. Les fulles estan dividides i oscil·len entre el vermell i el púrpura quan els toca el sol, i el verd blavós a l'ombra.

Distribució

Originària de l'Amèrica tropical, des dels Estats Units fins al sud del Brasil, l'azol·la avui dia ja es pot trobar en diferents continents. Habita aigües netes de curs lent, estancs, canals i basses de reg.

Usos

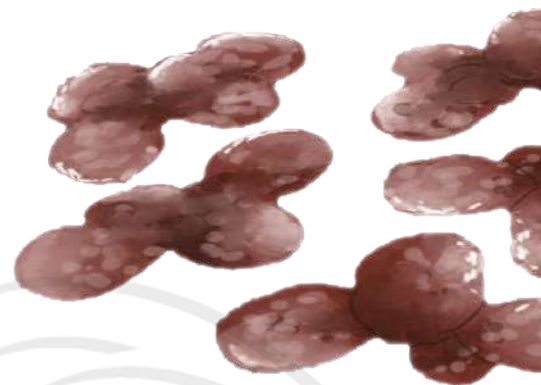
Per la seva capacitat per fixar el nitrogen, s'utilitza per incrementar la productivitat de l'agricultura a l'Àsia.

Amenaces i conservació

Són organismes de propagació fàcil que s'adapten a diferents climes i altituds. Aquest vegetal és una espècie invasora que s'ha estès ràpidament per l'augment de la concentració de nutrients a l'aigua (eutrofització).

Mides:

Llargada
10 cm



Il·lustracions: Àlex Mascarell

www.viaderiu.cat

La iniciativa VIA DE RIU neix en el marc del projecte Interreg POCTEFA TTFS "Turisme Transfronterer Fluvial Sostenible"



Aquest projecte està cofinançat pel Fons Europeu de Desenvolupament Regional (FEDER).

