



UNA PROPOSTA PER DESCOBRIR
oficis tradicionals
A TRAVÉS DELS RIUS



LLAÜTER



Aquest projecte està cofinançat pel Fons Europeu de Desenvolupament Regional (FEDER).



LLAÜTER

Recurs fluvial que utilitza

El riu com a mitjà de transport.

Per a què el fan servir?

Transport de mercaderies pel riu amb els llaüts.

Descripció general

Els llaüters eren els tripulants dels llaüts.

Els llaüts eren embarcacions de poc calat i de dimensions limitades, adaptades perfectament a la morfologia del riu. S'encarregaven de transportar mercaderies per tot el recorregut del riu. La seva capacitat solia oscil·lar entre vint i trenta tones, tot i que els més habituals eren els de sis tones.

El llaüts es desplaçaven pel mateix corrent del riu, també amb la força del vent, si era favorable i podien estendre les veles, o bé es movien amb l'ajuda d'un rem o una sirga. La sirga era una corda que anava des de l'embarcació fins a la vora del riu i estava lligada a un animal de tir, tot i que antigament era la força humana la que empenyia l'embarcació aigües amunt.

La tripulació del llaüt constava d'un patró i d'entre tres i cinc peons, inclòs el "matxero", que s'encarregava de l'animal de tir.

Tot i les dificultats que implicava pujar el riu amb el llaüt carregat, la documentació evidencia la presència ocasional d'aquest tipus d'embarcacions per terres lleidatanes.



www.viaderiu.cat

La iniciativa VIA DE RIU neix en el marc del projecte Interreg POCTEFA TTFS "Turisme Transfronterer Fluvial Sostenible"



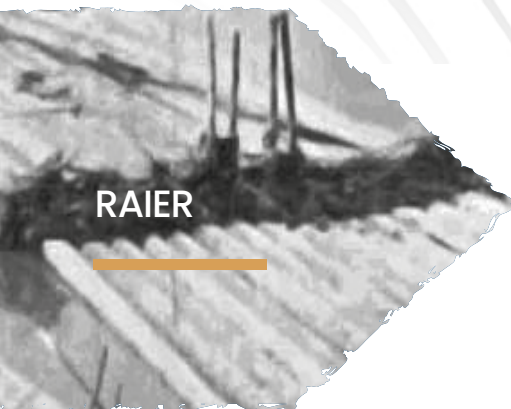
Aquest projecte està cofinançat pel Fons Europeu de Desenvolupament Regional (FEDER).

Interreg
POCTEFA
TTFS





UNA PROPOSTA PER DESCOBRIR
oficis tradicionals
A TRAVÉS DELS RIUS



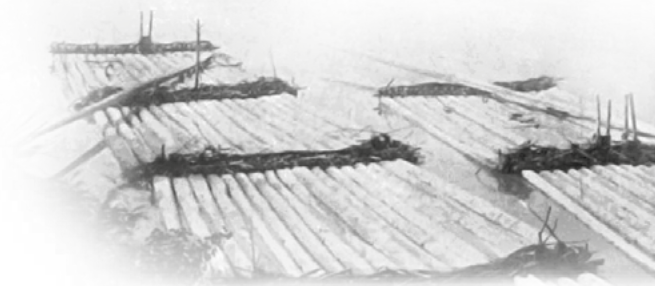
RAIER



Aquest projecte està cofinançat pel Fons Europeu de Desenvolupament Regional (FEDER).



RAIER



Recurs fluvial que utilitza

El riu com a mitjà de transport.

Per a què el fan servir?

Conductors dels rais que portaven fusta des de les muntanyes riu avall.

Descripció general

Els raiers representaven un ofici centenari en el qual dues persones construïen un rai amb la fusta estreta del bosc i la baixaven des de l'Alt Pirineu fins a les importants serradores de la plana de Lleida i, en ocasions, fins a la desembocadura del riu Ebre (Tortosa).

Amb l'arribada de la tecnologia, és a dir, del transport motoritzat, es va substituir el transport amb rais pel de carretera (camions), i és així com va desaparèixer l'ofici dels raiers. L'última baixada en rais va ser l'any 1933.

El rai està format per tres, quatre o cinc trams, segons el cabal del riu. Quan n'hi havia molt, els rais se solien fer en menys trams, perquè era molt difícil conduir-los. La temporada dels raiers solia durar de primers de maig a finals d'octubre, aproximadament, coincidint amb el desgel.



www.viaderiu.cat

La iniciativa VIA DE RIU neix en el marc del projecte Interreg POCTEFA TTFS "Turisme Transfronterer Fluvial Sostenible"



Aquest projecte està cofinançat pel Fons Europeu de Desenvolupament Regional (FEDER).





UNA PROPOSTA PER DESCOBRIR

oficis tradicionals A TRAVÉS DELS RIUS



BARQUER



Aquest projecte està cofinançat pel Fons Europeu de Desenvolupament Regional (FEDER).



BARQUER

Recurs fluvial que utilitza

El riu com a barrera.

Per a què el fan servir?

Transport de persones i mercaderies d'un costat a l'altre del riu.

Descripció general

Durant molts segles no sempre hi ha hagut els diners o els recursos necessaris per construir un pont. Els passos de barca han tingut un paper crucial per facilitar el pas de les persones i les mercaderies d'un costat a l'altre del riu.

Els barquers eren les persones encarregades de les barques que passaven d'una vora a l'altra del riu i se situaven en punts estratègics del curs fluvial. Era una ofici dur i perillós: al començament la barca havia de funcionar de sol a sol i, si alguna persona ho demanava, tenien l'obligació de passar-la a l'hora que fos.

L'estructura de l'embarcació consistia, en la majoria de casos, en un llaüt, tot i que de vegades també era de dos, sobre els quals es col·locava una plataforma. Perquè el corrent no se l'endugués, la barca es lligava amb una sirga de cànem d'unes 80 arroves, i per tracció humana, animal i, posteriorment, per sistemes més complexos, s'anava estirant i apropant fins a arribar a l'altre costat.



www.viaderiu.cat

La iniciativa VIA DE RIU neix en el marc del projecte Interreg POCTEFA TTFS "Turisme Transfronterer Fluvial Sostenible"



Aquest projecte està cofinançat pel Fons Europeu de Desenvolupament Regional (FEDER).





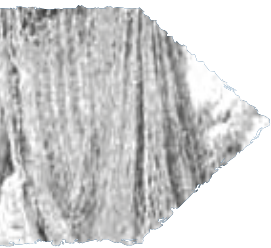
UNA PROPOSTA PER DESCOBRIR
oficis tradicionals
A TRAVÉS DELS RIUS



PESCADOR

Interreg 
POCTEFA
TTFS

Aquest projecte està cofinançat pel Fons Europeu de Desenvolupament Regional (FEDER).



PESCADOR

Recurs fluvial que utilitza

Peixos del riu.

Per a què el fan servir?

Alimentació o venda.

Descripció general

La pesca era una activitat molt comuna en la població del segle passat. Els barquers, els raiers i els llaüters eren les persones que més la practicaven.

Tot i que no solia donar prou per viure, sí que era un complement per a la dieta de la població que la practicava. En algunes ocasions, els pescadors, quan tenien un bon dia i aconseguien pescar més peix del que necessitaven, el venien per tenir també un complement econòmic.

Els mètodes de pesca emprats a les ribes del Segre eren el filat, la canya i les anguileres. Les espècies de peixos que solien pescar eren principalment madrilles, barbs, carpes, anguiles i truites.



www.viaderiu.cat

La iniciativa VIA DE RIU neix en el marc del projecte Interreg POCTEFA TTFS "Turisme Transfronterer Fluvial Sostenible"



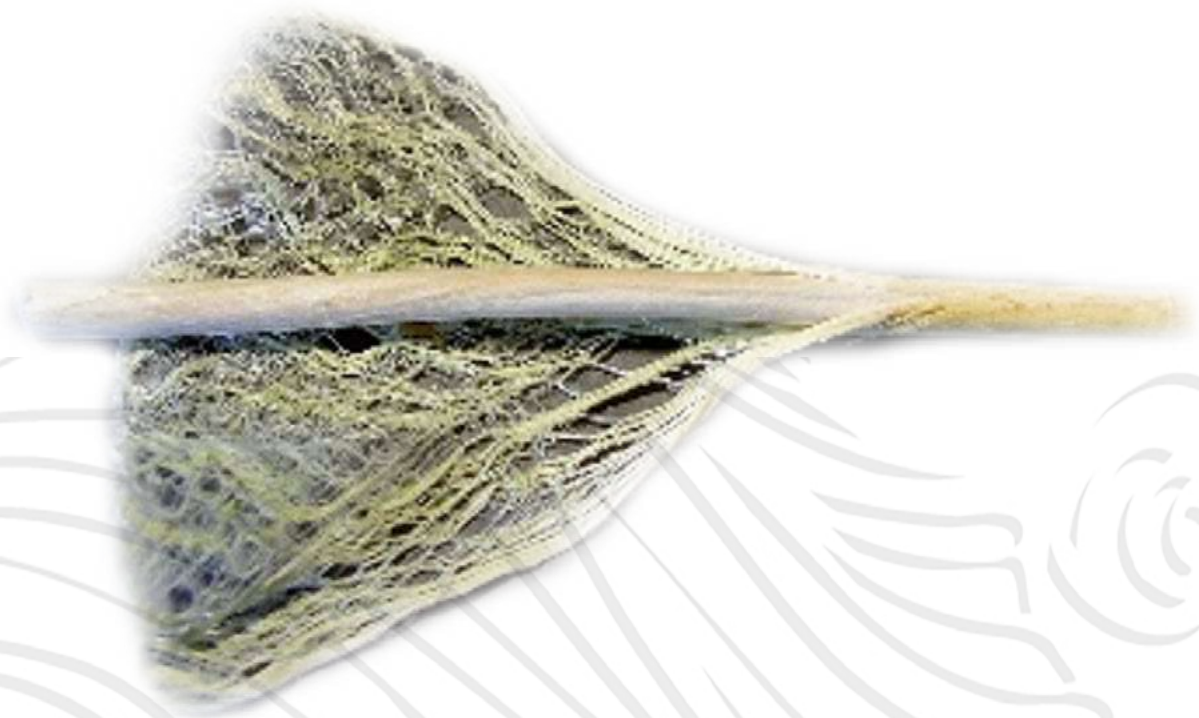
Aquest projecte està cofinançat pel Fons Europeu de Desenvolupament Regional (FEDER).

Interreg
POCTEFA
TTFS





UNA PROPOSTA PER DESCOBRIR
oficis tradicionals
A TRAVÉS DELS RIUS



SOQUER / CORDER



Aquest projecte està cofinançat pel Fons Europeu de Desenvolupament Regional (FEDER).



SOQUER / CORDER

Recurs fluvial que utilitza

L'aigua del riu i el cànem (*Cannabis sativa*, una planta que es conreava per aprofitar-ne les fibres).

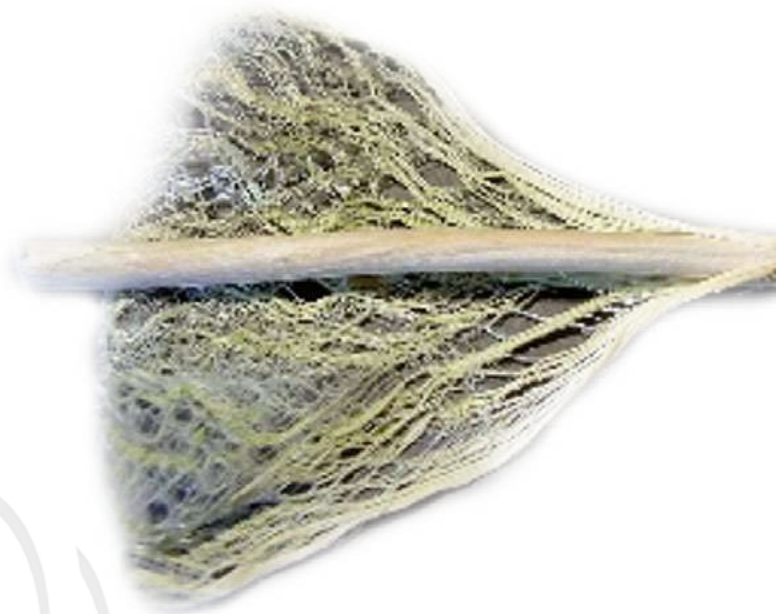
Per a què el fan servir?

Elaboració de cordes i sogues per als barquers i els llaüters.

Descripció general

Eren els encarregats de fer les cordes i les sogues de cànem, que després venien als raiers i als llaüters. Aquestes cordes també es destinaven a l'agricultura i a altres usos.

Era un treball dur, en el qual havien de treure els nusos mitjançant les tècniques del raspat i el remullat, que facilitaven la feina per treure els fils de les fibres de cànem. Utilitzaven una petita màquina que, amb un conjunt d'engranatges i moguda per una maneta manual, unia els fils mitjançant torsió.



www.viaderiu.cat

La iniciativa VIA DE RIU neix en el marc del projecte Interreg POCTEFA TTFS "Turisme Transfronterer Fluvial Sostenible"



Aquest projecte està cofinançat pel Fons Europeu de Desenvolupament Regional (FEDER).





UNA PROPOSTA PER DESCOBRIR
oficis tradicionals
A TRAVÉS DELS RIUS



TERRISSER

Interreg 
POCTEFA
TTFS

Aquest projecte està cofinançat pel
Fons Europeu de Desenvolupament
Regional (FEDER).



TERRISSER

Recurs fluvial que utilitza

Argiles de l'entorn fluvial.

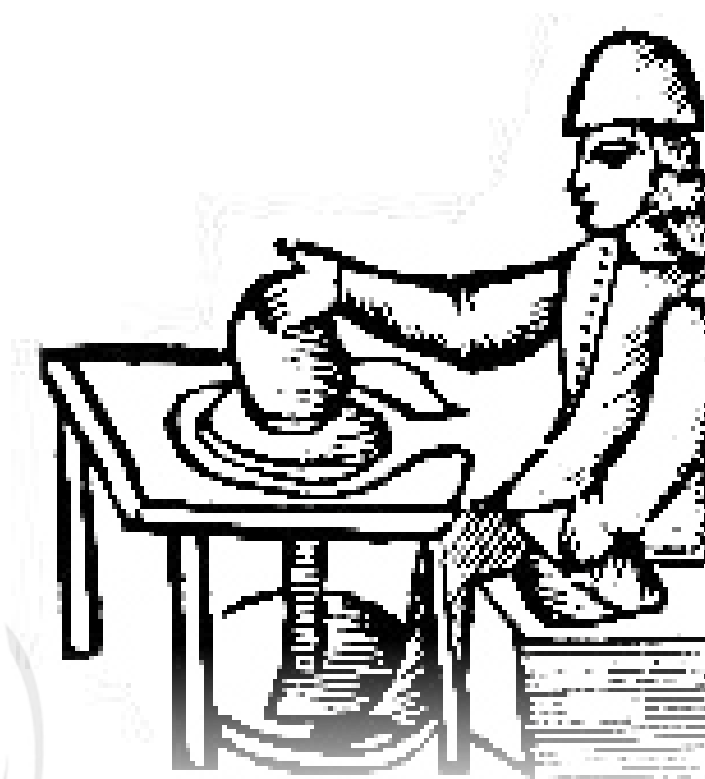
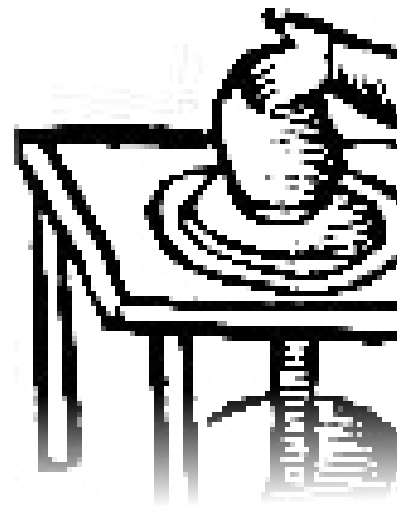
Per a què el fan servir?

Construcció d'objectes domèstics de terrissa.

Descripció general

El terrisser es dedicava a fer objectes domèstics de terrissa, un material que obtenia del riu. Segons l'objecte, podien rebre diferents noms: ollers, gerrers, cantirers, rajolers, teulers, etc.

La nostra ciutat, Lleida, era un dels centres més importants de terrissers de la part baixa de la depressió de l'Ebre.



www.viaderiu.cat

La iniciativa VIA DE RIU neix en el marc del projecte Interreg POCTEFA TTFS "Turisme Transfronterer Fluvial Sostenible"



Aquest projecte està cofinançat pel Fons Europeu de Desenvolupament Regional (FEDER).

Interreg
POCTEFA
TTFS





UNA PROPOSTA PER DESCOBRIR
oficis tradicionals
A TRAVÉS DELS RIUS



BUGADERA



Aquest projecte està cofinançat pel Fons Europeu de Desenvolupament Regional (FEDER).



BUGADERA

Recurs fluvial que utilitza

Aigua del riu.

Per a què el fan servir?

Rentar la roba (la de cadascú o la dels altres).

Descripció general

Antigament, quan encara no existia l'aigua corrent a les cases, les dones baixaven a fer la bugada al riu. Tot i que en la majoria dels casos només rentaven la seva, hi havia bugaderes que rentaven la de cases amb més poder adquisitiu i que, a canvi, rebien una petita retribució econòmica o en forma de productes agrícoles o ramaders.



www.viaderiu.cat

La iniciativa VIA DE RIU neix en el marc del projecte Interreg POCTEFA TTFS "Turisme Transfronterer Fluvial Sostenible"



Aquest projecte està cofinançat pel Fons Europeu de Desenvolupament Regional (FEDER).





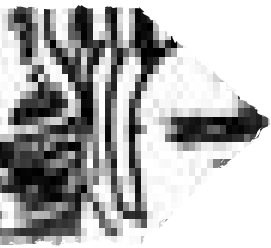
UNA PROPOSTA PER DESCOBRIR
oficis tradicionals
A TRAVÉS DELS RIUS



AIGUADER



Aquest projecte està cofinançat pel Fons Europeu de Desenvolupament Regional (FEDER).



AIGUADER



Recurs fluvial que utilitza

Aigua del riu.

Per a què el fan servir?

Per repartir aigua per les cases.

Descripció general

Els aiguaders eren les persones que es dedicaven a repartir aigua per les cases particulars, tot i que el més habitual era que cadascú es transportés la seva. Solien anar ajudats d'una mula i un carretó, on transportaven un bon grapat de cànters, els omplien al riu o a les fonts properes de la ciutat i seguidament els distribuïen. L'aiguader anava oferint l'aigua pels carrers de Lleida i les persones interessades li'n compraven. També tenien clients fixos i, quan arribaven al seu domicili, omplien les gerres d'obra que hi havia a l'entrada o al corral de les cases.

Les cases més ben dotades tenien un pou propi o una cisterna. Tot i això, en èpoques d'escassetat necessitaven la figura de l'aiguader.



www.viaderiu.cat

La iniciativa VIA DE RIU neix en el marc del projecte Interreg POCTEFA TTFS "Turisme Transfronterer Fluvial Sostenible"



Aquest projecte està cofinançat pel Fons Europeu de Desenvolupament Regional (FEDER).

Interreg
POCTEFA
TTFS





UNA PROPOSTA PER DESCOBRIR
oficis tradicionals
A TRAVÉS DELS RIUS



FUSTER / SERRADORES



Aquest projecte està cofinançat pel Fons Europeu de Desenvolupament Regional (FEDER).



FUSTER / SERRADORES

Recurs fluvial que utilitza

La fusta transportada pel riu. La força motriu de l'aigua del riu.

Per a què el fan servir?

Per aprofitar la fusta transportada pels raïers.

Descripció general

Els fusters s'especialitzaven en fusters de ribera, fusters d'armar, fusters de portam o ebenistes i mestres d'aixa de carros o de barques. Aquest ofici estava estretament relacionat amb les serradores, les quals els distribuïen la fusta.

Les serradores eren la indústria més important de la ciutat, i se situaven a la vora del riu, ja que el transport de la fusta es feia, en un inici, pel medi fluvial. Les serradores més importants de la ciutat eren Monstany, la Vila, Cabassés i l'Areny o Tapiol.

Els raïers eren els encarregats de portar la fusta des dels Pirineus fins a Lleida. Una vegada a la ciutat, els raïers deixaven la fusta a la vora del riu, als arenys, on hi havia les serradores i on els fusters la treballaven.

Part de la maquinària que utilitzaven les serradores i els fusters funcionava amb la força motriu de l'aigua.

Fuster de ribera o calafats

Eren els encarregats de construir i reparar els llaguts i altres embarcacions que circulaven pel riu. Utilitzaven estopa i brea per tapar les juntures de les fustes que formen l'embarcació perquè no hi entrés l'aigua.

A les ribes del Segre no es té constància que n'hi hagués cap. Els barquers de les ribes del Segre portaven les barques a reparar a Faió.

www.viaderiu.cat

La iniciativa VIA DE RIU neix en el marc del projecte Interreg POCTEFA TTFS "Turisme Transfronterer Fluvial Sostenible"



Aquest projecte està cofinançat pel Fons Europeu de Desenvolupament Regional (FEDER).





UNA PROPOSTA PER DESCOBRIR
oficis tradicionals
A TRAVÉS DELS RIUS



LLENYATAIRES



Aquest projecte està cofinançat pel Fons Europeu de Desenvolupament Regional (FEDER).



LLENYATAIRES

Recurs fluvial que utilitza

Bosc de ribera.

Per a què el fan servir?

Per aprofitar la fusta per fer llenya o elements de construcció.

Descripció general

De l'ofici de llenyataire, tot i que estava més estès a la zona dels Pirineus, on hi havia molta fusta, en trobem antecedents a la plana de Lleida. Els boscos de ribera eren una font de producció de fusta que proporcionava als vilatans llenya per escalfar les cases, per cuinar, per a la construcció, etc.

Tot i que a la zona de Lleida no es pot considerar un negoci, ja que, de forma habitual, cada casa s'encarregava de tallar la seva llenya, sí que hi havia un nombre reduït de persones que s'encarregaven de tallar-ne per vendre-la per les cases. També se'n tallava per fer-ne bigues de vern per a la construcció.



www.viaderiu.cat

La iniciativa VIA DE RIU neix en el marc del projecte Interreg POCTEFA TTFS "Turisme Transfronterer Fluvial Sostenible"



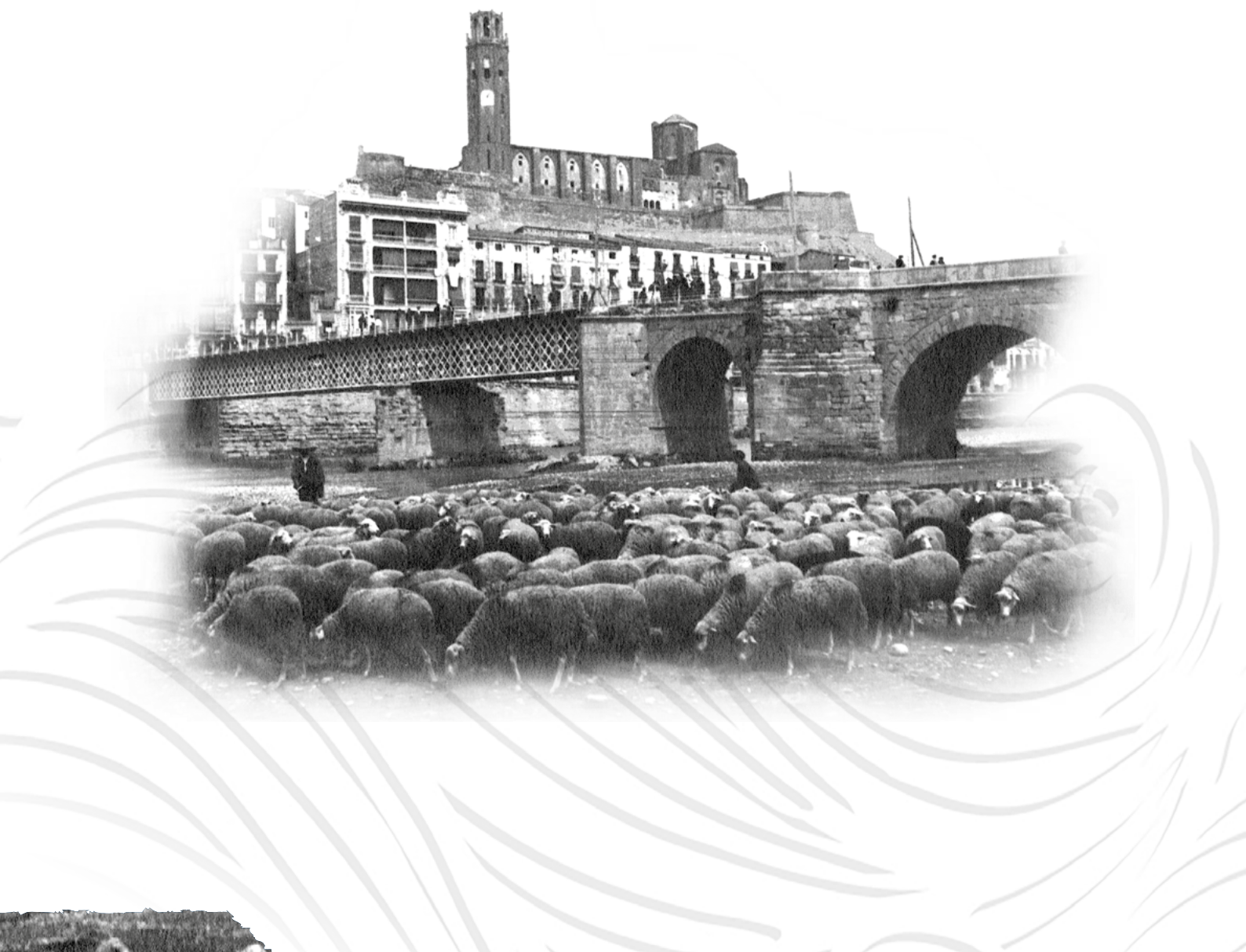
Aquest projecte està cofinançat pel Fons Europeu de Desenvolupament Regional (FEDER).

Interreg
POCTEFA
TTFS





UNA PROPOSTA PER DESCOBRIR **oficis tradicionals** **A TRAVÉS DELS RIUS**



PASTOR



Aquest projecte està cofinançat pel Fons Europeu de Desenvolupament Regional (FEDER).



PASTOR

Recurs fluvial que utilitza

Vegetació herbàcia de les ribes del riu.

Per a què el fan servir?

Per portar el bestiar a menjar i beure a la riba del riu.

Descripció general

Tant a Lleida com a la resta de Catalunya, l'activitat pastoral té una tradició mil·lenària, ja que les ovelles van arribar al país fa més de sis mil anys.

Els arenys i les mitjanes de la riba del riu Segre eren les zones amb millors pastures. Eren espais d'ús comunal on els pastors portaven el bestiar per pasturar i beure. A la partida de Butsenit hi pasturaven nombrosos ramats que aprofitaven les cabanes dels camins ramaders. Posteriorment, es traslladaven a altres pastures de Gimènells i Montagut.

Bestiar gros

Cavalls: van estar durant segles fora de l'abast del poble.

Vaques: eren molt cares, escasses i bàsicament es feien servir per llaurar i estirar el carro.

Ases i mules: van substituir els bous com a animals de tracció.

Bestiar menut

Cabres i ovelles: van ser les dominadores del nostre paisatge durant milers d'anys, ja que era un bestiar més econòmic i estava a l'abast de més gent.



www.viaderiu.cat

La iniciativa VIA DE RIU neix en el marc del projecte Interreg POCTEFA TTFS "Turisme Transfronterer Fluvial Sostenible"



Aquest projecte està cofinançat pel Fons Europeu de Desenvolupament Regional (FEDER).

Interreg
POCTEFA
TTFS





UNA PROPOSTA PER DESCOBRIR
oficis tradicionals
A TRAVÉS DELS RIUS



ARENAIRE



Aquest projecte està cofinançat pel Fons Europeu de Desenvolupament Regional (FEDER).



ARENAIRE

Recurs fluvial que utilitza

Sediments (arena, grava i còdols) transportats pel riu.

Per a què el fan servir?

Per purgar i preparar els sediments aportats pel riu com a materials de construcció.

Descripció general

Els arenaires aprofitaven les acumulacions de sediments que havia transportat el riu, com l'arena, la grava i els còdols, dels arenys i els espais comunals.

Anaven a purgar l'arena, que posteriorment s'aprofitava per a la construcció. A la partida de Grenyana, totes les torres tenien un sorral per emmagatzemar-hi arena per quan els fes falta.



www.viaderiu.cat

La iniciativa VIA DE RIU neix en el marc del projecte Interreg POCTEFA TTFS "Turisme Transfronterer Fluvial Sostenible"



Aquest projecte està cofinançat pel Fons Europeu de Desenvolupament Regional (FEDER).

