

5. PROBLEMÀTICA GENERADA PEL SENGLAR A LA ZONA D'ESTUDI

5.1 Els conflictes

El senglar està causant bàsicament dos tipus de problemes a la zona d'estudi:

- Augment del nombre d'accidents causats per col·lisions de vehicles amb senglars a les carreteres de les rodalies de l'espai.
- Danys que es produeixen als conreus situats en les proximitats del Parc de la Mitjana i, en general, del curs del Segre.

Per altra banda, també s'ha apuntat el temor que en el futur apareguin conflictes entre la presència d'aquest gran mamífer i l'ús públic. Tot i que no es pot descartar completament aquesta possibilitat, cal destacar que el senglar només comporta riscos per a la seguretat de les persones quan es tracta de femelles acompanyades de garrins, i en cas que s'intenti capturar algun petit, o d'individus ferits, o que es trobin en un lloc on es vegin acorralats, sense possibilitat de sortida.

a) Accidents causats per col·lisions de vehicles amb senglar

La via més conflictiva és la carretera C-12, a la sortida de la ciutat de Lleida en direcció a Corbins, que presenta tres trams identificats en l'inventari realitzat pel DMAH (2004) com a punt negres per l'alt nombre de col·lisions amb senglars que s'hi ha enregistrat. Entre l'any 1999 i el mes de juny de 2004, s'han enregistrat tres o més accidents causats per senglar (plànol 2) en els següents trams:

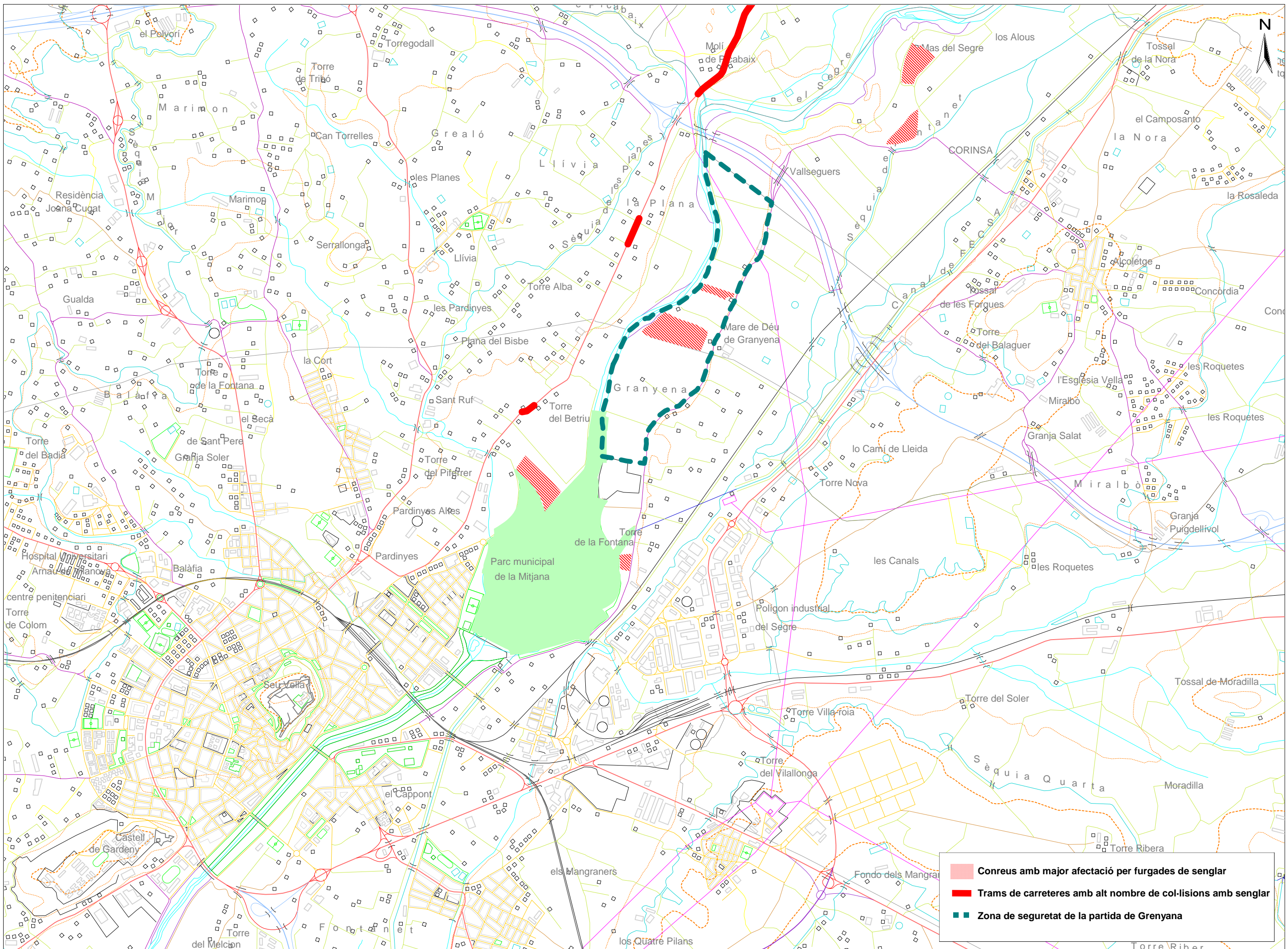
- Punt quilomètric 144,7, a uns 400 m de la Mitjana.
- Entre els punts quilomètrics 146,2 i 146,3, a 1,2 km de la Mitjana.
- Entre els punts quilomètrics 147,4 i 149,5 (ja al terme municipal de Corbins) on s'han documentat fins a 13 accidents.

b) Danys als conreus

Fins aleshores no s'ha realitzat un seguiment acurat dels danys en zones agrícoles propers a la Mitjana i al curs del Segre, i l'estudi puntual que es porta a terme no permet determinar amb precisió quins són els tipus de conreus més afectats i les èpoques en que es produeixen més danys. Tot i això, les denúncies que han presentat alguns propietaris a l'Ajuntament de Lleida i els treballs de camp que s'han portat a terme permeten destacar dos tipus de danys:

- Per una banda, els causats per furgades que afectarien tant als conreus de cereal, poc després de la seva plantació, com als de fruiters, on es detecten furgades entre els rengles d'arbres. Aquest problema seria més intens a l'hivern i principis de la primavera.
- En segon lloc, els danys causats pel consum dels fruits, especialment de panís, gira-sol o altres, que tindria el període més crític a l'estiu i principis de tardor.

Alguns dels camps més afectats es troben molt propers a la Mitjana, però també s'han detectat camps molt afectats per furgades en el període hivernals en altres sectors propers al curs del Segre, aigües amunt de la Mitjana (veure plànol 2).



- Conreus amb major afectació per furgades de senglar**
- Trams de carreteres amb alt nombre de col·lisions amb senglar**
- Zona de seguretat de la partida de Grenyana**

5.2 Actuacions per reduir la densitat de senglar

La principal causa de mortalitat del senglar a la major part de les poblacions d'Europa és la caça, que s'ha estimat que anualment comporta la mort de prop del 40% dels individus. A la zona d'estudi però, aquest control poblacional és pràcticament inexistent, ja que l'activitat cinegètica, o no es practica, o bé té una incidència mínima sobre el senglar. La reduïda extensió dels hàbitats tradicionalment ocupats per senglar i la presència (fins fa poc només excepcional) de l'espècie a la zona, fa que no s'hagin constituït colles de senglanaires que comptin amb gossos ensinistrats per a la captura de l'espècie.

La partida de Grenyana (propera a la Mitjana i situada al marge esquerre del riu Segre) fou declarada l'any 2000, com a zona de seguretat a efectes cinegètics (veure Annex I i plànol 2). En aquesta zona no està permesa la caça i només es poden autoritzar la realització de caceres o controls de les poblacions d'animals salvatges de manera excepcional per causes com un nombre elevat de danys als cultius agrícoles o d'accidents de trànsit. També cal destacar que la major part de la superfície del terme municipal es troba ocupada per zones agrícoles, amb un densa xarxa de camins i un alt nombre d'edificacions disseminades. Bona part d'aquests sectors, també són Zona de Seguretat, en aplicació dels articles 14 i 15 del Reglament de Caça (*Decret 506/1971, de 25 de març*) que defineix com a Zones de Seguretat les vies i camins d'ús públic, els camins ramaders, les vies de ferrocarril, les lleres fluvials i els seus marges, els nuclis urbans i zones habitades, els edificis aïllats, els jardins i parcs destinats a l'ús públic i els recintes esportius. Malgrat que la regulació de la caça no és la mateixa en cadascuna d'aquestes àrees, cal destacar que el Reglament prohibeix expressament l'ús d'armes de foc (o accionades per aire o altres gasos) en una franja de seguretat de 100 m tot al voltant de nuclis urbans i rurals, i de 50 m en el cas de d'edificis aïllats, jardins i parcs. També es prohibeix l'ús d'aquestes armes a 50 m a dreta i esquerra de les carreteres nacionals, comarcals i locals, i de 25 m a banda i banda d'altres carreteres i camins d'ús públic (per a més detalls veure Annex II). En conseqüència, la possibilitat d'aplicar la caça major queda fortament restringida en tot l'àmbit del municipi de Lleida.

Tenint en compte que la mortalitat de senglar degut a la caça és inexistent (o molt baixa) en tot l'àmbit municipal, i que altres causes de mort, com les col·lisions amb vehicles, afecten a un baix nombre d'individus, es va considerar necessari aplicar un sistema alternatiu per reduir la densitat de població, consistent en captures de senglar realitzades per agents del Cos d'Agents Rurals (en endavant CAR), adscrit al Departament de Medi Ambient i Habitatge. Segons informació facilitada pel Sots-inspector del CAR a Lleida, les actuacions de control poblacional s'iniciaren l'any 2002 i s'han centrat a les partides de

Grenyana i la Plana, juntament amb la pròpia Mitjana. En total, fins al febrer de 2005, s'han capturat un total de 26 senglars aplicant dues tècniques:

- Captura de senglars mitjançant aguait nocturns, en els quals els agents van equipats amb fusells i focus. Es tracta d'abatre els senglars en el moment en que surten de les zones de refugi i es desplacen cap a les zones d'alimentació. Fins a febrer de 2005 s'han capturat un total de 19 individus aplicant aquesta tècnica.
- Captura de senglars mitjançant caixes-trampa (Figura 5.1) instal·lades en camps afectats, en les quals s'hi posa un esquer d'aliment per atraure als senglars cap al seu interior. Aquestes trampes es revisen diàriament i si hi ha algun senglar capturat, es sacrifica. En total s'han capturat 6 individus aplicant aquesta tècnica.



Figura 5.1. Caixa-trampa per a captura de senglar similar a la utilitzada pels agents del CAR a la Mitjana i rodalies. Al seu interior es col·loca aliment per atraure als senglars.

6. ABUNDÀNCIA DE RASTRES I CARACTERITZACIÓ DE L'ÚS DE L'ESPAI A LA ZONA D'ESTUDI

6.1 Abundància de rastres

Durant els transectes s'han enregistrat un total de 54 rastres de senglar (veure annex III). Els resultats obtinguts es mostren a la Taula 6.1 i la seva distribució en l'entorn de la Mitjana i rodalies s'ha cartografiat al plànol 3.

Taula 6.1. Rastres de senglar detectats en els transectes realitzats a la Mitjana i rodalies.

Transecte ¹	Longitud (m)	Rastres detectats					Total	IKA ²
		Petjada	Furgada	Excrement	Esterrejall	Jaç		
T1	661	1	1	1			3	4,54
T2	217	1					1	4,61
T3	474		2				2	4,22
T4	586	1	1	2	1	2	7	11,95
T5	425						0	0,00
T6	565	5			1		6	10,62
T7	507	2	1		1		4	7,89
T8	567				2		2	3,53
T9	736	1	1	1			3	4,08
T10	381	1	5				6	15,75
T11	976	1	1	1		1	4	4,10
T12	1.106	2	2		3		7	6,33
T13	1.123	2	1	1	1		5	4,45
T14	544	3			1		4	7,35
Total	8.868	20	15	6	10	3	54	6,09

¹ Del transecte T1 al T11 estan situats a l'interior del Parc de la Mitjana. Del T12 al T14 es troben situats als marges del curs del Segre, aigües amunt de la Mitjana.

² IKA: Índex quilomètric d'abundància = rastres /km.

En conjunt, el nombre de rastres trobats a la Mitjana i els ambients riberencs de l'entorn ha estat alt, superior als 6 rastres/km, fet que indica una elevada presència del senglar a la zona. A tall informatiu, al Parc Natural de la Zona Volcànica de la Garrotxa, entre els anys 1992 i 1994, l'IKA de rastres de senglar mostrava valors entre 0,7 i 3,7 rastres/km, segons els ambients (Minuartia 1994), mentre que al Parc Nacional d'Aigüestortes i Sant

Maurici l'IKA mitjà de rastres obtingut la tardor de 2004 va ser de gairebé 5 rastres/km (Minuartia 2004b), valors tots ells inferiors als obtinguts en el present treball.

Els rastres trobats més abundantment són les petjades, que representen el 37% del total, seguides de les furgades i els esterrejalls (28% i 19% del total, respectivament). S'han localitzat relativament pocs excrements (que representen l'11% dels rastres) i tres jaços (6%), un dels quals un jaç de cria, utilitzat per les femelles en el moment del part.

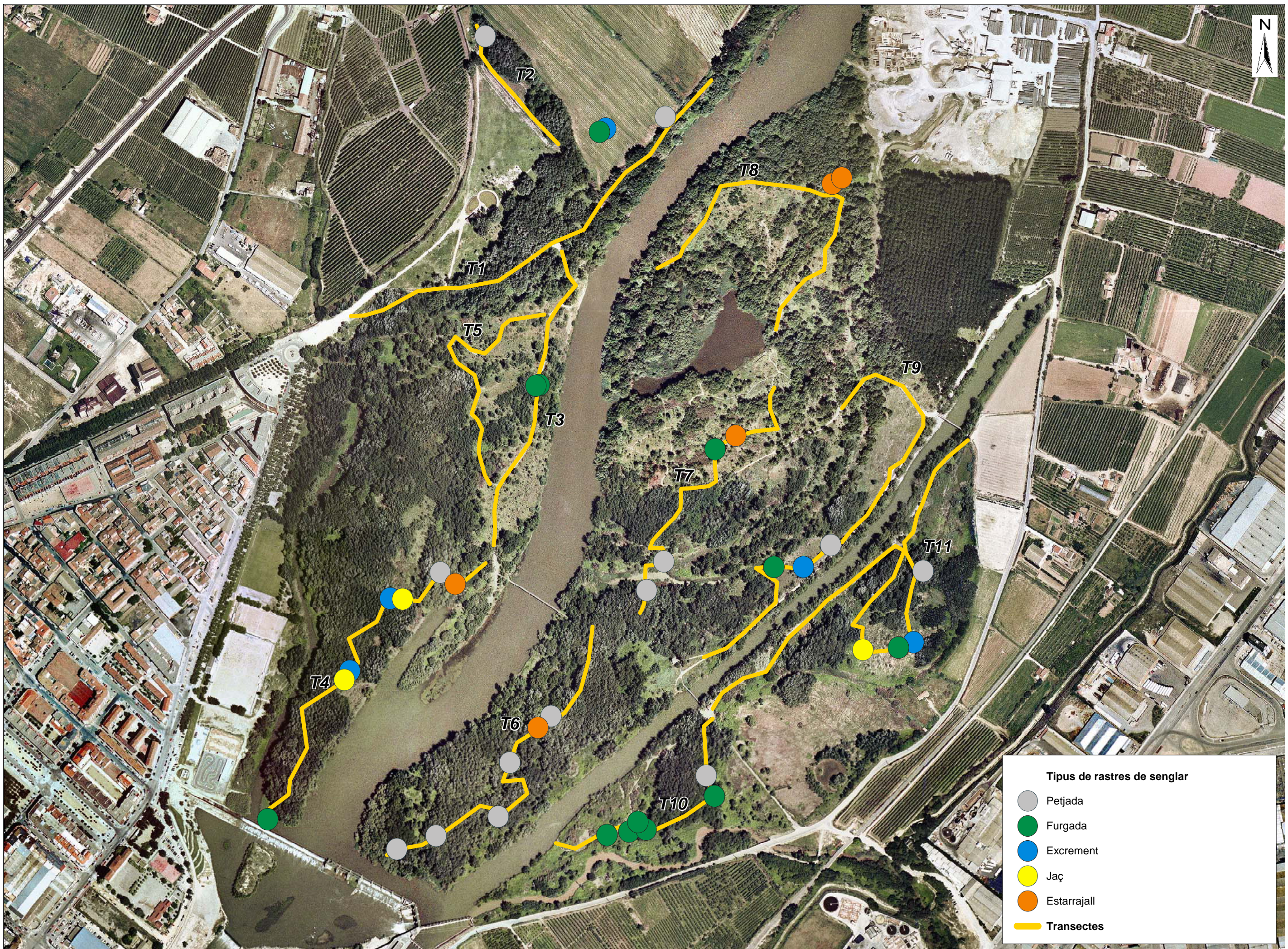
Cal fer notar també la gran quantitat de corriols observats durant el treball de camp i que, tot i que degut a la falta de petjades no es poden atribuir directament a senglar, i per aquesta raó no s'han tingut en consideració per al tractament ni la discussió dels resultats, les seves característiques, dimensions i trepig de la vegetació, permeten afirmar que són utilitzats regularment per aquesta espècie.

Els transectes que presenten una major abundància relativa (IKA) de rastres de senglar són els T4, T6 i T10, tots tres superant els 10 rastres/km. Els recorreguts T4 i T6 es localitzen al sector sud de la Mitjana, en Àrees de Reserva Natural i el T10 es localitza en franja de bosc de ribera entre l'ermita de Grenyana i la gravera de Cafisol, i es tracta d'una zona també amb baixa freqüentació humana. En aquest darrer transecte s'han detectat cinc furgades i una petjada, mentre que els altres dos gairebé no s'hi han trobat furgades i els rastres que predominen són les petjades. En el transecte T4 s'han localitzat, a més, els dos jaços de descans detectats en el treball de camp. En un d'aquests jaços hi havia un senglar descansant, que va fugir en arribar els observadors.

El transecte T11, situat a la Mitjana, tot i no ser un dels que presenta una alta abundància de rastres destaca per la troballa d'un jaç de cria abandonat recentment, clar indicatiu que la Mitjana, tot i la freqüentació humana que hi ha, és percebuda pel senglar com una zona de refugi i de cria.

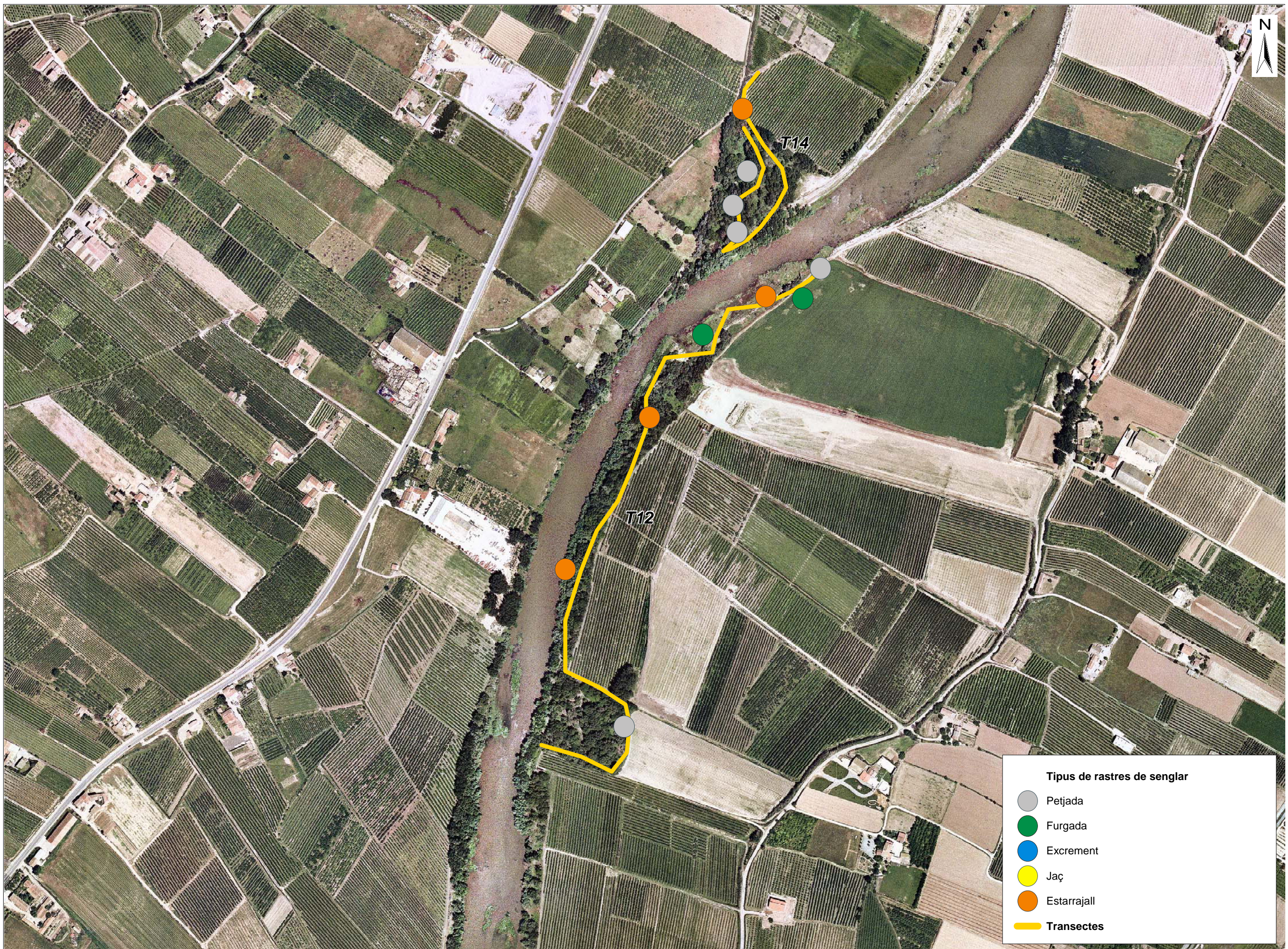
La mitjana dels IKA dels transectes situats a la Mitjana ha estat de 6,48 rastres/km, mentre que la dels transectes situats en la resta de zones inspeccionades, aigües amunt de la Mitjana, ha estat de 6,04 rastres/km. L'anàlisi estadístic realitzat indica que les diferències observades en els valors de l'IKA separant per les dues zones no són significatives (test de Kruskal-Wallis: $H_{(1, N=14)}=0,15$ $p=0,697$).





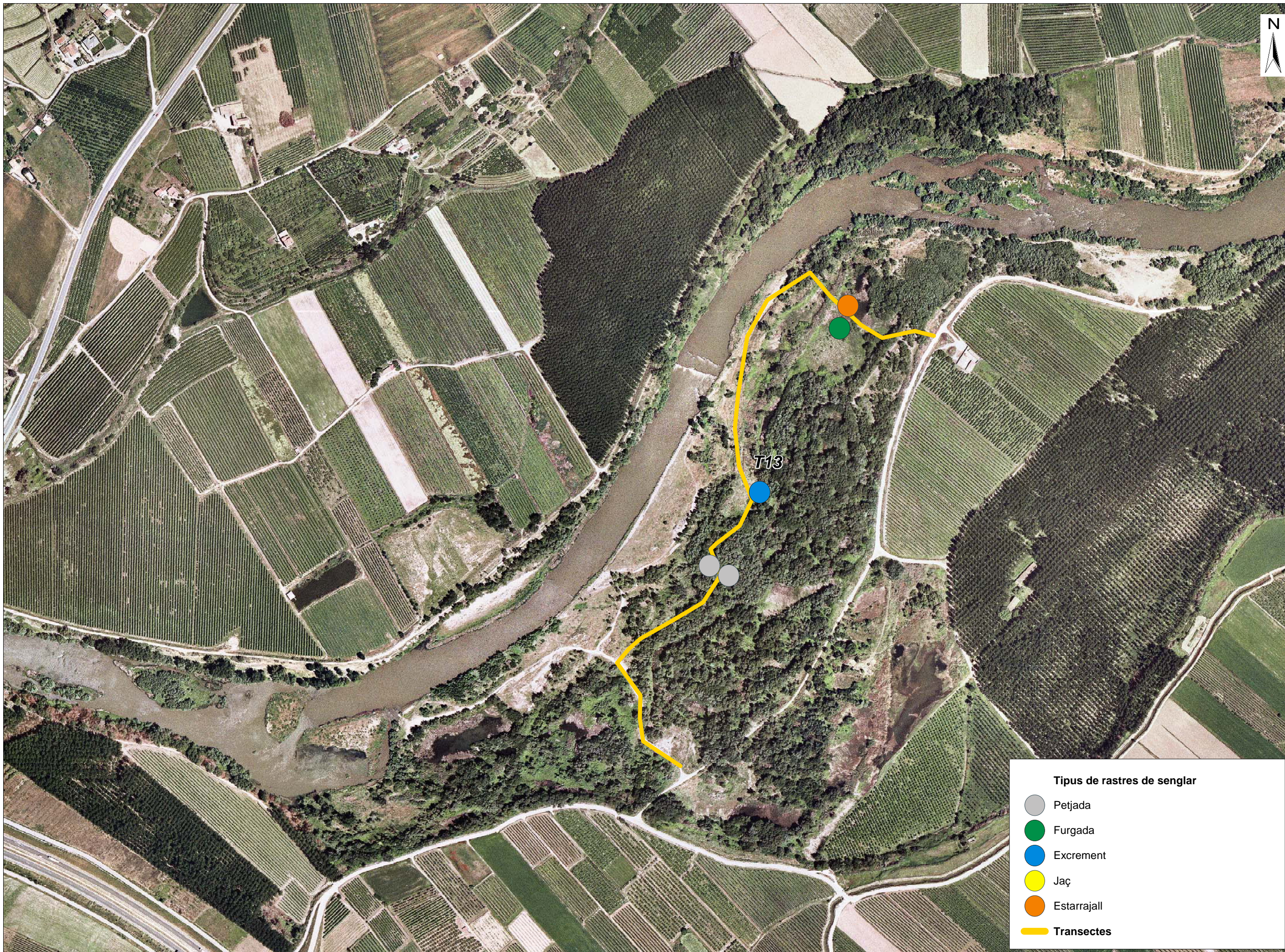
Tipus de rastres de senglar

- Petjada
- Furgada
- Excrement
- Jaç
- Estarrajall
- Transectes



Tipus de rastres de senglar

- Petjada
- Furgada
- Excrement
- Jaç
- Estarrajall
- Transectes



Tipus de rastres de senglar

-  Petjada
-  Furgada
-  Excrement
-  Jaç
-  Estarrajall
-  Transectes

6.2 Distribució dels rastres per ambients

Els 54 rastres de senglar detectats durant els transectes s'han localitzat en els diferents ambients recorreguts segons mostra la Figura 6.1. A la Taula 6.2 es mostren els tres tipus de rastres que poden donar informació sobre l'ús que realitzen els senglars de cada ambient.

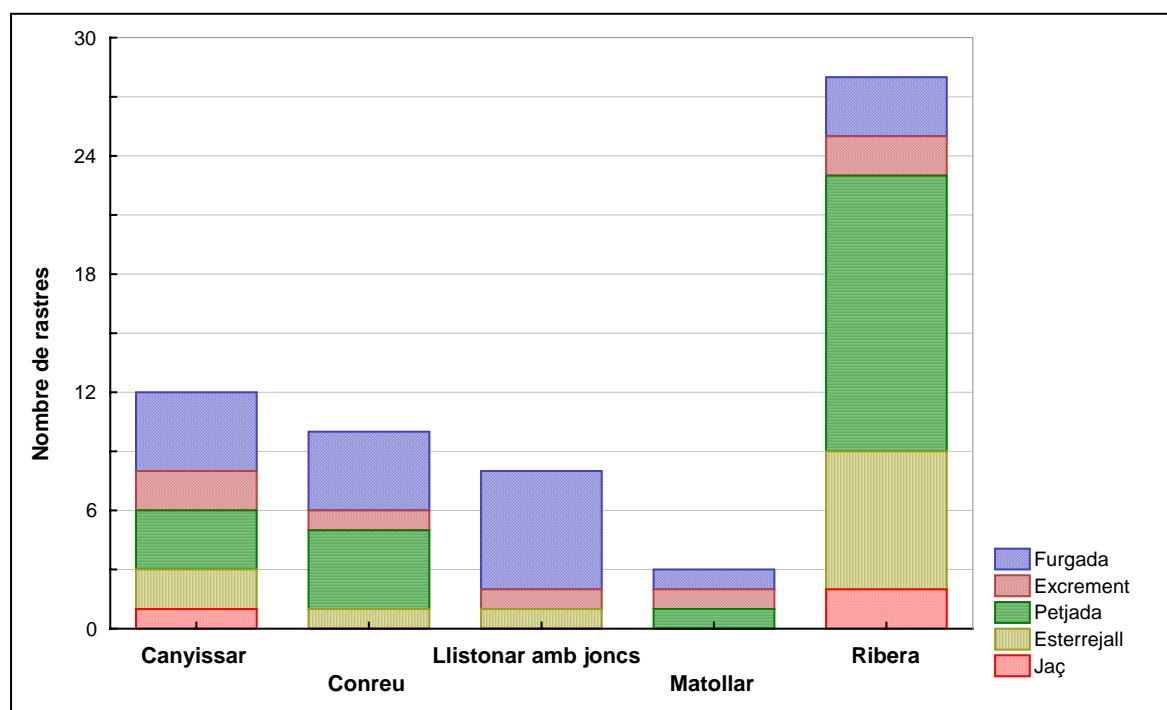


Figura 6.1. Distribució dels rastres de senglar detectats a la Mitjana i rodalies segons l'ambient on s'han localitzat.

Taula 6.2. Rastres de senglar (excepte petjades i excrements) observats en cada ambient.

	Esterrejalls	Furgades	Jaços
Canyissar	2	4	1
Conreu	1	4	-
Llistonar amb joncs	1	6	-
Matollar	-	1	-
Ribera	7	3	2

L'ambient on s'ha detectat un major nombre de rastres (50% del total) ha estat el bosc de ribera mentre que l'ambient on se n'han detectat menys ha estat el matollar (amb un 6% dels rastres) (veure Figura 6.1). Tot i això, si es compara el percentatge d'aparició de rastres amb la distribució dels diferents tipus d'ambients en els transectes (veure Taula 3.3.1), s'observa que el bosc de ribera presenta menys rastres que els que s'esperaria en una distribució a l'atzar, mentre que al canyissar i als conreus (13% i 16% dels rastres, respectivament) s'ha produït la situació inversa, la presència de rastres de senglar és superior a la que es trobaria en una distribució aleatòria.

En referència als tipus de rastres trobats en cada ambient a la Figura 6.1 i a la Taula 6.1 es pot comprovar com la major part de les furgades es concentren en ambients oberts, de llistonar i conreus (59 % del total de furgades), i als canyissars. En aquests espais és on es concentra l'activitat d'alimentació, al menys en el període hivernal en el que s'han realitzat els treballs de camp. Les furgades detectades en els canyissars, han estat localitzades en els límits d'aquest hàbitat o en clapes menys denses, en els espais oberts entre el canyís. Pel que fa a les furgades detectades en conreus, s'han observat en camps d'alfals, de panís i de fruiters (veure Figura 6.2). En tots ells s'han observat corriols i petjades de senglar que s'hi dirigien procedents de les zones d'ambients de ribera. El bosc de ribera en canvi, es molt més utilitzat en els desplaçaments, encara que també s'hi troben les activitats anomenades de confort, com són els esterrejalls, on els senglars impregnen el seu pelatge de fang (un 64 % del total han estat trobats en aquest ambient), i de descans, ja que s'hi localitza també un alt nombre de jaços (66 % del total). Cal destacar que les poques furgades localitzades en aquest ambient es troben en el transecte T10, a la zona de verneda situada prop del camí de Grenyana, al sector sud-est de la mitjana, que presenta un sotabosc diferent del que es troba al bosc de ribera de les ARN, amb predomini d'àlbers i esbarzers.



Figura 6.2. Diversos camps afectats per furgades de senglar: un camp d'alfals i un cultiu de fruiters propers a la Mitjana, i un camp de panís plantat recentment, situat riu amunt, a l'alçada de l'ermita de Grenyana.

Els jaços també mostren un patró molt diferent del percentatge de cobertura de cada tipus d'ambient i només s'han trobat en els ambients que ofereixen major refugi als senglars. Concretament, dos d'ells s'han trobat en bosc de ribera, a la zona d'ARN, i estaven formats per una catifa de vegetació i fulles de canya. El tercer jaç, utilitzat durant un part, estava situat enmig del canyissar més extens de la Mitjana, situat al sud-est del Parc, i que presenta un elevat nombre de corriols de senglar, indicant l'elevada freqüentació dels animals per la zona.



Figura 6.3. Jaç de cria de senglar, localitzat en un canyissar al sud-est de la Mitjana, que presenta una densitat molt elevada de corriols que el travessen.

A més dels rastres detectats en els recorreguts establerts, s'han anotat també els observats fora d'aquests, és a dir, en els desplaçaments de tornada al punt d'inici del transecte o en els desplaçaments entre ells. Són 10 rastres més els quals corroboren que les furgades es concentren principalment en ambients oberts, concretament en ambients de conreu, llistonar i vores del canyissar.

6.3 Visió global dels ambients utilitzats pel senglar a la zona d'estudi

El conjunt d'observacions permeten constatar que la funció principal que tenen per al senglar els boscos de ribera de la Mitjana i, en general, dels marges del Segre, és la de facilitar zones per al descans i de refugi (encara que secundàriament també hi trobin recursos tròfics). Altres formacions denses i amb baixa pertorbació humana, com el canyissar, mostren també preferentment aquesta funció. L'alimentació, en canvi, es concentra preferentment en els conreus i en ambients oberts, com ara els prats colonitzats per llistonars amb joncs.

A partir d'aquestes dades es pot afirmar que la Mitjana no constitueix un hàbitat aïllat, sinó que és una part del conjunt d'espais fluvials de la plana de Lleida on els senglars es desplacen i troben refugis. El fet que l'abundància de rastres detectats a la Mitjana sigui similar als que es troben als marges del Segre, aigües amunt de l'espai, corrobora aquesta hipòtesi. En conjunt, la Mitjana i la resta d'ambients associats al corredor fluvial, actuen com a zones que el senglar utilitza preferentment per al descans, la cria i el desplaçament. En aquest sentit, el conjunt del curs fluvial actua com a corredor ecològic que facilita els desplaçaments de l'espècie en un entorn altament transformat per l'activitat humana, amb espais agrícoles i urbanitzats.

Per altra banda, les zones agrícoles constitueixen un element clau en les àrees utilitzades pel senglar, ja que aporten bona part de l'aliment que requereix i afavoreixen la seva presència en un entorn que per si sol no aportaria recursos tròfics suficients per mantenir una alta densitat de població.

7. PLA D'ACTUACIONS

Entre els objectius principals d'aquest estudi destaca la realització de propostes encaminades a la reducció de la problemàtica existent a la zona causada pel senglar. Com s'ha posat de manifest en altres zones de Catalunya on es produeix una problemàtica similar, aquesta reducció de la conflictivitat no es pot basar en una sola línia d'actuació, sinó que cal realitzar diferents actuacions que es complementin entre elles per tal d'incidir en diferents aspectes de l'ecologia del senglar i, concretament, que vagin destinades a reduir la presència de senglar a la zona i a disminuir l'accés a l'aliment que ofereixen les zones agrícoles.

El pla consta de quatre línies d'actuació que es resumeixen a la Figura 7.1, i que cal portar a terme en paral·lel i amb la implicació de diferents agents, concretament l'Ajuntament de Lleida, el CAR i els propietaris dels conreus afectats. És per això que és necessària una bona coordinació entre les administracions implicades.

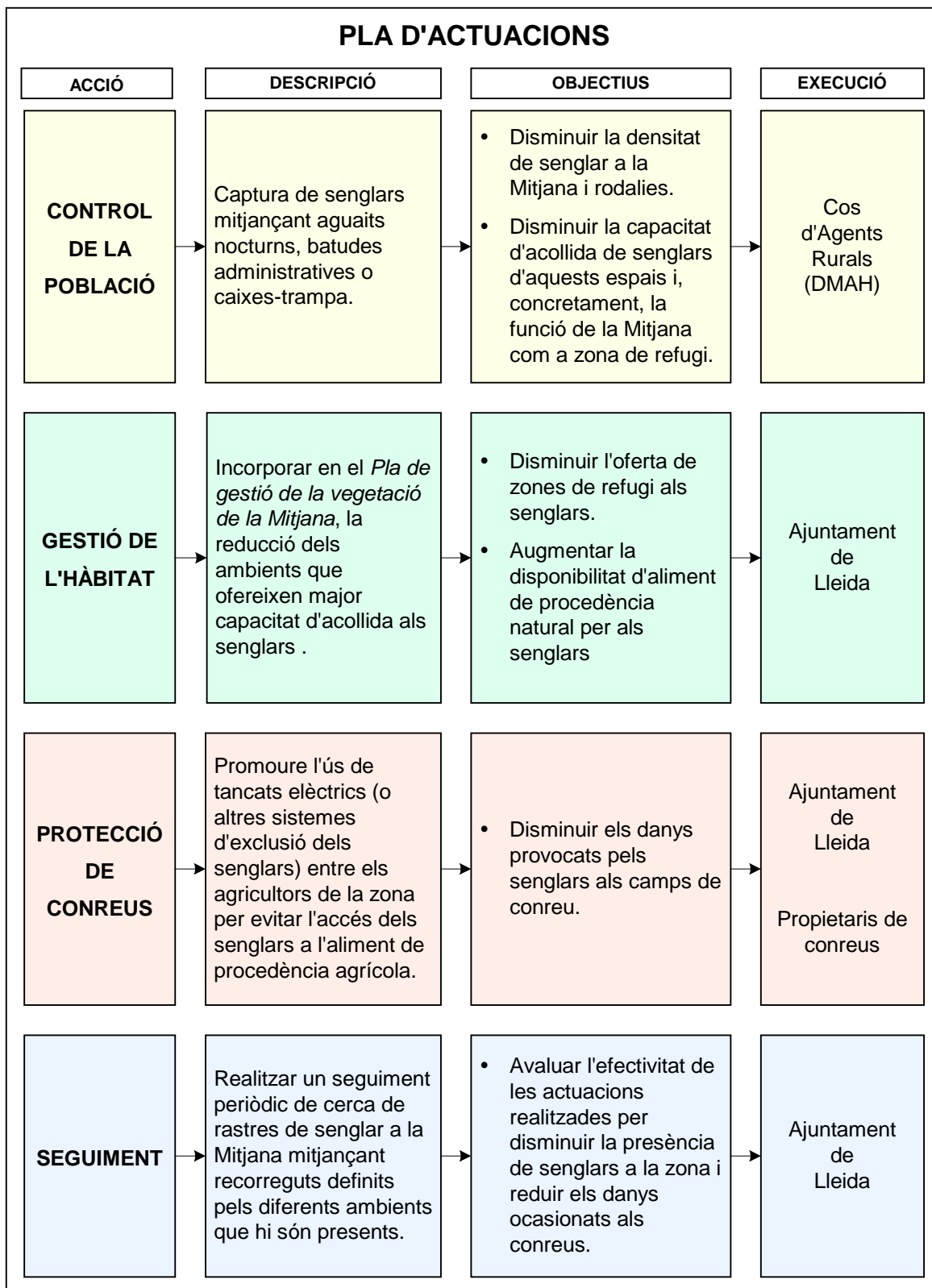


Figura 7.1. Síntesi del Pla d'actuacions proposat per reduir els conflictes generats pel senglar a l'entorn del Parc de la Mitjana de Lleida.

7.1 Control de la població

Considerant que la caça no és permesa a l'espai afectat, es proposa que la reducció de la densitat de senglar es realitzi mitjançant l'aplicació de captures de control portades a terme pel CAR, continuant les actuacions que es porten a terme des de l'any 2002. Cal tenir en compte que aquests controls no permetran eliminar completament la presència de l'espècie a la zona, però en canvi, poden garantir una reducció de la seva densitat, i facilitar que els senglar deixin de percebre la zona com un recer extremadament segur i, per tant, molt adequat per al descans i la cria.

Tot seguit es descriuen les tres tècniques de captura que es considera viable aplicar a la Mitjana i rodalies, valorant els seus avantatges i inconvenients. No es tracta de tres sistemes excloents, sinó que es poden aplicar de manera complementària escollint el més adequats als diferents períodes de l'any i situacions. També cal destacar que qualsevol de les actuacions s'ha de realitzar mitjançant una autorització expressa del DMAH, ja que a les zones on es portaran a terme les actuacions no és permesa la caça, i es tracta d'indrets amb un ús públic important. Aquest fet, és el que motiva també, la proposta que siguin agents de l'administració (i no caçadors) els responsables de les actuacions. Els tres sistemes de captura que es poden aplicar són els següents:

- **Aguaits nocturns.** Es tracta d'esperes realitzades preferentment a les primeres hores de la nit o a la matinada, en zones habituals de pas dels senglars en els seus desplaçaments entre les zones de descans diürn i les d'alimentació. Permet la captura de pocs exemplars en cada actuació, tot i que té l'avantatge que permet dirigir el tir selectivament a les femelles que lideren grups matriarcals, que són les que presenten millor condició física i, en conseqüència, una major capacitat reproductora. Es requereix poc personal en cada aguait, però molt qualificat, tant pel que fa a coneixement dels hàbits de l'espècie (per escollir el lloc on es realitzen les esperes), com per la necessitat d'extremar les precaucions de seguretat ja que s'utilitzen armes de foc en un espai que concentra una alta freqüentació humana. Per altra banda, cal destacar que es requereixen actuacions continuades, tot al llarg de l'any, per aconseguir una reducció significativa del nombre d'exemplars.
- **Batudes administratives.** Són batudes en les que hi participen un nombre considerable d'agents amb arma de foc, i que encerclen les zones de descans diürn on es concentra una elevada presència de senglars. Cal destacar que és necessari obligar als animals a abandonar els seus jaços de descans, fet que es pot aconseguir amb l'ajut de gossos ensinistrats. Té l'avantatge que permet la

captura d'un nombre elevat d'exemplars en una sola actuació, però cal realitzar les batudes en el moment adequat de l'any i escollint amb cura l'indret de la batuda, mitjançant un seguiment dels rastres els dies previs a la batuda, per tal de garantir que els senglars es troben a la zona on es porti a terme l'actuació. Les èpoques en les que es poden obtenir millors rendiments d'aquestes actuacions són el final d'hivern, concretament als mesos de novembre i desembre, previs a l'inici del període de parts, i quan els grups de senglars estan compostats per un nombre més alt d'individus, la major part adults i subadults. Degut a l'intens ús públic que es realitza al Parc de la Mitjana, i amb l'objectiu de garantir la seguretat de les persones, la realització de la batuda ha de comptar amb un suport logístic important que permeti garantir el tancament de l'accés públic de la zona afectada.

- **Paranys.** Aquest mètode consisteix en situar paranys-caixa específics per a senglar en zones properes als camps on aquests animals van a cercar aliment. En els paranys s'hi col·loca un esquer atractiu (el més recomanable és el panís en espiga) i estan equipats amb un sistema que activa el tancament de la porta de la caixa quan els senglars estan dins, consumint l'esquer. Tot i que el mètode es pot utilitzar durant tot l'any, és recomanable aplicar-lo en les èpoques de més baixa disponibilitat d'aliment (a la zona d'estudi, probablement el moment més adequat sigui la primavera), ja que si els animals disposen de recursos tròfics prou atractius a les rodalies de la zona de captura, difícilment s'arriscaran a entrar dins el parany-caixa. Per altra banda, cal tenir en compte que la probabilitat de capturar adults és baixa, degut a l'extrema cautela que mostren aquest tipus d'individus; així, cal esperar que la major part d'individus capturats seran subadults. La captura de femelles adultes amb aquest sistema és un fet excepcional. Per capturar-les es pot aplicar una estratègia de captura particular, basada en l'ús d'un parany doble; es tracta d'instal·lar dos paranys adjacents, disposats en paral·lel i amb les portes a la mateixa banda. Si els garrins, amb més tendència a explorar el parany, entren dins d'una de les caixes i queden atrapats, la mare acostuma a donar voltes al parany i, en algun cas, s'aconsegueix que entri dins el parany adjacent i hi quedi atrapada. Aquest sistema es pot aplicar entre febrer i maig, època en que es concentren els parts, tot i que, malgrat l'esforç, l'èxit està poc garantit.

Considerant aquestes limitacions, el sistema de parany-caixa que podria semblar el més adequat perquè no requereix l'ús d'armes, en realitat permet aconseguir un baix rendiment de captures (nombre de senglars capturats en relació al nombre de dies en que el parany es manté instal·lat), i centrades en individus subadults.

Altres inconvenients són l'alta necessitat de manteniment, ja que cal inspeccionar el parany diàriament, i la dificultat de resoldre el problema del destí d'aquests

animals. La única alternativa recomanada és el sacrifici, ja que, considerant la situació del senglar a Catalunya, és desaconsella absolutament l'alliberament dels individus en altres zones.

7.2 Gestió de l'hàbitat

Una altra de les línies d'actuació que es proposen és la reducció dins del Parc Municipal de la Mitjana, i en la mesura que sigui possible, de la superfície dels hàbitats que ofereixen millors condicions per al descans i la cria del senglar. Com s'ha comentat anteriorment (veure apartat 6.2), els principals ambients que ofereixen refugi a aquesta espècie són el sotabosc dels boscos de ribera de les ARN (especialment les masses de bardissa), i les formacions de canyissar. En canvi en els ambients més oberts, de prats colonitzats per llistonar, poden oferir aliment, però no són adequats per al descans diürn de l'espècie.

La tendència actual és l'expansió de la bardissa, i que les zones més obertes de la Mitjana, vagin sent gradualment colonitzades per formacions arbustives o arbòries, i això tindrà com a conseqüència un augment de la seva capacitat de la zona per oferir refugis als senglars. Per tant, des de la perspectiva de reduir conflictes amb l'espècie, es proposa afavorir l'expansió de les superfícies de prats, evitant que siguin colonitzats per arbusts i reduir la presència d'esbarzers en el sotabosc d'alguns sectors d'alberedes.

Òbviament, aquesta mesura podria entrar en conflicte amb altres objectius de conservació de patrimoni natural. Per exemple, el canyissar és un ambient interessant, entre altres raons, per a la nidificació d'algunes aus aquàtiques (tot i que poden veure's afectades per l'activitat predadora del senglar si s'hi troba en alta densitat). Tenint en compte, doncs, la necessitat de fer compatibles la reducció d'hàbitats de refugi per al senglar, amb la conservació de la diversitat biològica de l'espai, la proposta d'actuació que s'ha plantejat s'hauria de definir en el marc del Pla de gestió de la vegetació de la Mitjana, que l'Ajuntament de Lleida preveu redactar properament, i que permetrà valorar globalment, l'interès dels diferents tipus de formacions vegetals i el seu tractament.

7.3 Sistemes de protecció de conreus

Paral·lelament a les actuacions de reducció de densitat de senglar a la Mitjana, es proposa promoure entre els agricultors de les partides del voltant de la Mitjana, l'ús de sistemes que dificultin l'accés dels animals als camps de conreu. D'aquesta manera, a més d'una reducció dels danys, s'aconseguiria disminuir la disponibilitat alimentària per al senglar. Els sistemes que es poden aplicar en el context de la zona d'estudi són els següents:

- **Ús de tancats elèctrics.** Aquest sistema és el que es mostra com a més efectiu per evitar l'accés de senglars, i altres ungulats. Per al seu correcte funcionament cal tenir en compte les següents recomanacions:
 - El tancat ha de tenir com a mínim dos fils: el primer a 25 cm del terra, i el segon a 50 cm. Les piquetes de suport, en terreny pla, han d'estar situades a una distància màxima d'uns 12 m.
 - Els sistemes més aconsellables de subministrament d'energia són les plaques solars o el corrent continu, si existeix alguna edificació propera.
 - S'ha d'instal·lar adequadament per evitar que els senglars puguin entrar, per exemple, saltant des d'un marge cap dintre del camp. Si el filat es situa just sota el marge, els senglars poden entrar saltant per damunt del tancat. També cal posar especial atenció en que zones més deprimides del terreny (com en sortides de recs), ja que els senglars podrien passar per sota el primer fil. En aquest cas caldrà situar estaques de suport a la zona més baixa.
 - Finalment, també cal destacar que cal un bon manteniment del tancat, segant l'herba periòdicament al seu voltant per evitar que toqui els fils i el sistema quedi sense corrent.

- **Ús de repel·lents olfactius.** Aquest sistema consisteix en disposar als voltants dels camps afectats, productes que alliberen olors desagradables per als senglars (a base d'olors de predadors humans). Existeixen diferents sistemes, alguns d'ells s'apliquen en esprais que impregnen esponges adherides en plaques metàl·liques, i altres poden aplicar-se per aspersió, diluint el producte en aigua. En tots dos casos es requereix reforçar l'aplicació del producte després d'unes setmanes, ja que es tracta de substàncies volàtils. Tot i que la instal·lació i el manteniment són més senzills que el tancat elèctric, la seva efectivitat no està encara prou garantida. Les primeres proves que es porten a terme a Catalunya

(dades pròpies, inèdites) revelen que el producte sembla ser efectiu durant les primers setmanes de la seva aplicació, ja que, malgrat que no atura completament l'entrada dels animals dins el camps, els danys que es produeixen són de molt poca importància. Tot i això, diverses fonts apunten que amb el pas del temps es produeix una habituació de l'animal al producte i, en conseqüència, es perdria el seu poder dissuasori. Tenint em compte el fonament biològic del producte (els animals reaccionen davant d'olors que informen de la presència de possibles perills) és lògic que aquests sistemes perdin efectivitat amb el pas del temps i, per tant, només poden ser utilitzats com a productes "de temporada", és a dir, per aplicar només en curts períodes de temps, coincidint amb els moments en que hi ha màxim risc que es produeixin danys, i no de manera continuada al llarg de tot l'any.

La capacitat de l'Ajuntament de Lleida per fomentar l'aplicació de l'ús d'aquest sistemes serà forçosament limitada. Únicament, i amb l'objectiu de recolzar els propietaris de conreus en els seus intents de reduir els danys de senglar, es pot considerar la possibilitat que l'Ajuntament adquireixi diversos tancats i que els posi a la disposició dels propietaris dels camps més afectats per tal que puguin utilitzar-los temporalment. La cessió hauria d'anar acompanyada d'una comprovació prèvia de l'existència de danys atribuïbles a senglar.

7.4 Seguiment de la població de senglars a la Mitjana

Complementàriament a les actuacions per reduir la problemàtica causada pel senglar, es proposa l'aplicació d'un seguiment periòdic de la població de senglar, per tal de contrastar la presència de l'espècie a la zona i avaluar l'efectivitat de les actuacions realitzades. Aquest seguiment el pot portar a terme personal no especialitzat (guardes o personal de manteniment de la Mitjana) que hagi rebut una formació específica per al reconeixement dels rastres de senglar.

L'objectiu dels treballs no és avaluar la densitat de senglar a la zona (no és possible conèixer el nombre de senglars presents en una zona a partir dels seus rastres), sinó quantificar els indicis de presència de senglar en una determinada zona i identificar quina funció té aquest sector per a la població de senglar.

El protocol bàsic de **treballs de camp**, que es concretarà en una jornada de treball de camp, en la que s'aportaran materials complementaris, com ara les fitxes de seguiment, es descriu a continuació:

- Es realitzaran recorreguts per una sèrie de transectes (veure apartat 3 i plànol 3) durant els quals s'enregistraran tots els rastres de senglar detectats en una banda de 2 m a cada costat de la línia d'avanç.
- Cada rastre es localitzarà mitjançant GPS i s'enregistrarà a la fitxa de recollida de dades juntament amb la distància a l'inici del transecte, l'ambient on es troba i les seves característiques.
- Els transectes es recorreran a velocitat lenta, invertint entre 45 i 60 min per a cada quilòmetre de recorregut.
- Es recomana realitzar el seguiment una vegada l'any, a la tardor, quan el nombre d'indicis pot ser més important ja que els moviments de senglar augmenten, coincidint amb l'època de zel i la caça. No és necessària la realització de rèpliques ja que en cada campanya de prospeccions es recull informació sobre l'activitat del senglar en diversos dies, anteriors a la inspecció. Si la problemàtica disminueix el seguiment es pot espaiar i realitzar-lo amb periodicitat bianual, o bé aturar-lo completament.

- A causa de la dificultat de localitzar exactament algun dels recorreguts situats a l'interior de les ARN (els transectes situats en camins es localitzen fàcilment), per l'interior d'aquestes és recomanable l'ús del GPS, que permetrà replicar amb major precisió cada recorregut.
- Les condicions sota les que es realitzi la recerca de rastres hauran de ser similars, tenint en compte l'hora del dia, la climatologia i les variacions estacionals, ja que afecten als rastres i la seva detecció. No es faran recorreguts dins els quatre dies posteriors a un episodi de pluges, ja que aquestes esborren els rastres previs. Tampoc es recomanable realitzar recorreguts en períodes de sequera molt persistent, quan el sol està molt dur.

Pel que fa al **tractament de dades**, es pot recopilar la informació en una memòria relativament senzilla, que presentarà, com a mínim, les següents dades:

- L'abundància relativa de rastres de senglar, concretament l'Índex quilomètric d'abundància (IKA) del total de rastres en cada transecte, és a dir el nombre de rastres detectats dividit per la distància recorreguda (expressada en km), i globalment. També s'obtindrà l'IKA de cada tipus de rastres diferenciant petjades, excrements, furgades, jaços, esterrejalls i arbres marcats.
- La distribució dels rastres pels diferents ambients i la tipologia d'aquests, analitzant si l'ús que es fa de cada ambient varia amb l'aplicació de les actuacions proposades anteriorment.

La memòria resum del treball podria integrar altres aspectes, com ara:

- la relació de les captures realitzades indicant el sistema aplicat, la data i el sexe i classe d'edat dels individus capturats
- els resultats de la instal·lació de sistemes de protecció de conreus i l'evolució del nombre de demandes per danys
- la incidència de les actuacions de gestió de la vegetació, en relació al nombre i tipus de rastres localitzats en cada ambient.

La visió integrada del conjunt d'actuacions, i dels seus resultats, permetria concretar el pla d'actuacions a seguir en el futur, potenciant les mesures que mostrin una major efectivitat.

8. SÍNTESI I CONCLUSIONS

- El Parc Municipal de la Mitjana, d'unes 100 ha de superfície, està situat al nord-est de la ciutat de Lleida, a la llera del Segre, i ha estat qualificat com a àrea d'interès natural en l'ordenació urbanística del municipi. L'espai combina l'interès per a la conservació del patrimoni natural, amb un intens ús públic, i compta amb infraestructures de recorreguts, aguait, etc. per donar suport a les activitats lúdiques i pedagògiques. En aquest espai s'ha detectat un increment de la presència de senglar i han aparegut conflictes causats per l'espècie a les seves rodalies, com ara danys als conreus i accidents causats per col·lisió amb vehicles.

- La caça de senglar no es practica a l'espai ni a les seves rodalies, sigui perquè es tracta de Zones de Seguretat declarades mitjançant resolució del DMAH (cas de la partida de Grenyana), o en aplicació del Reglament de Caça que restringeix de manera notable la possibilitat d'utilitzar armes de foc a curta distància de nuclis urbanitzats, edificacions aïllades, parcs, carreteres i camins d'ús públic.

- Les dimensions més habituals de les àrees de campeig anuals que requereixen els grups de senglars són de milers d'hectàrees (entre 1.000 i 15.000 ha) i les mínimes absolutes observades a Europa són de 200 ha, en ambients de molta disponibilitat d'aliment. Per tant, l'espai de la Mitjana per si sol, amb una extensió del voltant de 100 ha, no pot constituir el domini vital complet dels grups de senglars que s'hi troben. Aquests animals utilitzen l'espai juntament amb altres hàbitats del mateix curs fluvial o de les seves rodalies.

- La Mitjana, per tant, no constitueix un hàbitat aïllat, sinó que està integrat en el conjunt d'espais fluvials de la plana de Lleida per on els senglars es desplacen i troben recer. El fet que l'abundància de rastres detectats a la Mitjana sigui similar als que es troben als marges del Segre, aigües amunt de l'espai, corrobora aquesta hipòtesi. El corredor fluvial té funció de connector ecològic i, com a tal, facilita els desplaçaments del senglar en un entorn altament transformat per l'activitat humana, amb espais agrícoles i urbanitzats.

- La principal funció que té la Mitjana per al senglar (i en especial els sectors coberts per bosc de ribera i canyissar), és la de facilitar-li zones segures de descans i cria. Tot i això, altres formacions més obertes com els llistonars, també els ofereixen recursos tròfics i, de ben segur, que en determinades èpoques també hi troben aliment d'origen animal.

- En estudis realitzats en espais de característiques similars a la zona estudiada (amb presència d'una zona humida o curs fluvial, voltat d'extenses àrees agrícoles), revelen que la dieta del senglar en aquests indrets es basa en d'aliments d'origen agrícola que poden constituir fins al 85% del total. Per tant, el senglar manté una presència estable a la Mitjana i la resta del curs fluvial, gràcies al suport dels recursos tròfics que els ofereixen les zones de conreus.

- Per a la reducció de la problemàtica es planteja un Pla d'actuacions que integra tres eixos: el control de la densitat de senglar (mitjançant captures d'individus), la gestió de la vegetació per disminuir l'extensió dels refugis que actualment ofereix la Mitjana, i la protecció dels conreus de les rodalies de l'espai.

- Les captures de senglar es proposa que siguin portades a terme per agents del Cos d'Agents Rurals, continuant les actuacions iniciades l'any 2002. Com a sistemes de captura es recomanen els aguait nocturns, les batudes administratives i els paranys-caixa. Els tres mètodes es poden aplicar de manera complementària, seleccionant el més adequat a cada període de l'any i situació. El que presenta un menor rendiment de captures és el sistema de paranys-caixa, i mentre que els aguait es poden realitzar durant tot l'any, les batudes són més recomanables puntualment, al final d'hivern, i acompanyades d'un esforç logístic important. En tots els casos, cal extremar les precaucions per garantir la seguretat de les persones, ja que es tracta d'una zona amb un intens ús públic. Per aquesta raó es proposa que les actuacions siguin portades a terme per agents especialitzats del CAR, comptant amb autoritzacions excepcionals del DMAH.

- Per reduir l'extensió de zones de refugi per al senglar, es proposa incorporar al Pla de gestió de vegetació de la Mitjana (que es preveu redactar en breu), actuacions destinades a afavorir la conservació i expansió de prats, i a reduir la presència de la bardissa en alguns sectors del bosc de ribera. Aquestes actuacions cal definir-les en el marc d'un Pla global de gestió de la vegetació per tal de fer compatibles la conservació de la diversitat biològica de l'espai, amb la reducció dels hàbitats adequats per a refugi del senglar.

- La protecció dels conreus es pot realitzar mitjançant sistemes físics com els tancats elèctrics que dificulten l'accés dels senglars als camps, o bé per repelents olfactius, que causen alerta en els senglars i que, malgrat que només tenen efecte en curts períodes de temps, poden ser aplicats en les èpoques més crítiques per reduir la quantia dels danys.

- Finalment, i per tal d'avaluar l'efectivitat de les mesures de control aplicades, es proposa la realització de treballs de camp que poden ser realitzats per guardes o personal de l'Ajuntament que hagi rebut la formació necessària, i que, amb periodicitat anual,

permetin un enregistrament dels indicis de presència de senglar a la Mitjana i al Segre, en un tram situat aigües amunt de l'espai. A partir del tractament d'aquestes dades es pot avaluar l'evolució de la presència del senglar i de la seva activitat (descans, cria, alimentació, desplaçament, etc.) i és recomanable que la memòria de resultats presenti una visió global de la problemàtica, incloent informació sobre els resultats de les captures de control, les actuacions de gestió de la vegetació i l'evolució de la problemàtica de danys als conreus.

9. REFERÈNCIES BIBLIOGRÀFIQUES

BOULDOIRE, J.M. & VASSANT J. 1990. *Le sanglier*. Ed. Hatier Faune Sauvage. 228 pp.

DMAH. 2004. *Inventari dels trams i punts quilomètrics de les carreteres de Catalunya on es produeixen amb més freqüència accidents provocats per la fauna salvatge de caça major (ungulats)*. Departament de Medi Ambient i Habitatge. Informe inèdit.

GIMÉNEZ, A. 2004. *Estudio de la dieta del jabalí Sus scrofa L. en el Parc Natural dels Aiguamolls de l'Empordà mediante el análisis de contenidos gástricos*. Projecte d'investigació. Escola Tècnica Superior d'Enginyeria Agrària de Lleida. Universitat de Lleida. Document inèdit.

HERRERO, J. 2003. *Adaptación funcional del jabalí Sus scrofa, L. A un ecosistema forestal y a un sistema agrario intensivo en Aragón*. Publicaciones del Consejo de Protección de la Naturaleza en Aragón. Serie Investigación. 159 pp.

HERRERO, J., COUTO, S., ROSELL, C. & ARIAS, P. 2004. Preliminary data on the diet of wild boar living in a Mediterranean coastal wetland. *Galemys* 16 (nº especial): 115-123.

MINUARTIA, Estudis Ambientals. 1994. *Transectes de seguiment de l'evolució d'aus i grans mamífers (lagomorfs, carnívors i artiodàctils). Resultats 1994*. Parc Natural de la Zona Volcànica de la Garrotxa. Departament de Medi Ambient. Document inèdit.

MINUARTIA, Estudis Ambientals. 2004a. *Programa de seguiment de les poblacions de senglar (Sus scrofa) a Catalunya*. Departament de Medi Ambient i Habitatge. Document inèdit.

MINUARTIA, Estudis Ambientals. 2004b. *La població de jabalí en el Parc Nacional d'Aigüestortes i Estany de Sant Maurici. Primera memoria*. Ministerio de Medio Ambiente. Document inèdit.

MONACO, A., FRANZETTI, B., PEDROTTI, L. & TOSO, S. 2003. *Linee guida per la gestione de cinghiale*. Min. Politiche Agricole e Forestali. Ist. Naz. Fauna selvatica. Pp. 116.

ROSELL, C. 1998. *Biologia i Ecologia del senglar (Sus scrofa L., 1758) a dues poblacions el Nordest Ibèric. Aplicació a la gestió*. Tesi doctoral. Universitat de Barcelona.

ROSELL, C., FERNÁNDEZ-LLARIO, P & HERRERO, J. 2001. El jabalí (*Sus scrofa* LINNAEUS, 1758). Ficha zoológica. *Galemys*, 13 (2): 1-25.

ROSELL, C., NAVÀS, F., ROMERO, S. & DE DALMASES, I. 2004. Activity patterns and social organization of wild boar (*Sus scrofa* L.) in a wetland environment. Preliminary data on the effects of shooting individuals. *Galemys* 16 (nº especial): 157-166.

ANNEX I

Resolucions referents a la zona de seguretat de la partida de
Grenyana.

**DEPARTAMENT
DE MEDI AMBIENT****RESOLUCIÓ**

de 16 de novembre de 2000, per la qual es declara zona de seguretat la partida de Grenyana, al terme municipal de Lleida.

L'Ajuntament de Lleida va presentar, a instància de l'Associació de Veïns de la Partida de Grenyana i Limitrofs, una sol·licitud per declarar zona de seguretat les finques que conformen la Partida de Grenyana, dins del terme municipal de Lleida.

L'expedient s'ha tramitat d'acord amb el que disposa l'article 14.4 del Decret 506/1971, de 25 de març, que regula l'aplicació de la Llei de caça.

Vista la proposta de la Secció Territorial de Conservació de la Natura a Lleida i del Servei de Protecció i Gestió de la Fauna,

RESOLC:**Article 1**

Declarar zona de seguretat la partida de Grenyana, al terme municipal de Lleida, amb la finalitat de garantir la seguretat de les persones i dels seus béns.

Els límits de la zona de seguretat són els següents:

Nord: terme municipal d'Alcoletge.

Est: camí municipal de Grenyana, al terme municipal de Lleida.

Sud: la Gravera del Cafisol al terme municipal de Lleida.

Oest: riu Segre.

Article 2

La utilització de qualsevol arma de foc per a l'exercici de la caça queda totalment prohibida dins la zona de seguretat, excepte en aquells supòsits que s'assenyalen a l'article 3. També es prohibeix disparar en direcció a aquesta zona sempre que el caçador no es trobi separat per una distància més gran de la que pugui assolir el projectil, o quan la configuració del terreny intermedi permeti d'arribar a la zona de seguretat.

Article 3

Excepcionalment, quan l'elevada densitat o abundància d'alguna espècie de caça ocasioni danys als cultius agrícoles, danys a instal·lacions o accidents de trànsit, la Direcció General de Patrimoni Natural i del Medi Físic podrà autoritzar la realització de caceres amb la finalitat de controlar la població d'aquestes espècies.

Article 4

D'acord amb el que disposa l'article 35 del Decret 507/1971, l'Associació de Veïns de la Partida de Grenyana i Limitrofs assumirà la responsabilitat per danys agrícoles o accidents de trànsit ocasionats per les espècies cinegètiques.

Article 5

La senyalització de la zona de seguretat i el correcte manteniment de les senyals pertinents, els farà l'Associació de Veïns de la Partida de Grenyana i Limitrofs, d'acord amb el que disposa la Resolució de la Direcció General del Medi Rural de 25 de gener de 1983, sobre normes per a la senyalització dels terrenys sotmesos a règim especial de caça i pesca continental.

Aquesta senyalització haurà de realitzar-se en el termini de tres mesos comptats des de la data de publicació d'aquesta Resolució.

Barcelona, 16 de novembre de 2000

MONTserrat CANDINI I PUIG
Directora general de Patrimoni Natural
i del Medi Físic
(00.307.012)

RESOLUCIÓ

de 16 de novembre de 2000, per la qual es fa públic l'Acord del Govern de 7 de novembre de 2000, sobre la declaració d'utilitat pública i necessitat d'ocupació urgent dels béns i drets afectats pel projecte d'infraestructura de radar meteorològic a les Gavarres (puig d'Arques), al terme municipal de Cruïlles (Baix Empordà).

Atès que el Govern de la Generalitat de Catalunya, en la sessió de 7 de novembre de 2000, va adoptar l'Acord de declarar d'utilitat pública i necessitat d'ocupació urgent dels béns i drets afectats pel projecte d'infraestructura de radar meteorològic a les Gavarres (puig d'Arques), al terme municipal de Cruïlles (Baix Empordà),

RESOLC:

Fer públic l'Acord del Govern de 7 de novembre de 2000, sobre la declaració d'utilitat pública i necessitat d'ocupació urgent, a l'efecte de l'aplicació del procediment que regulen els articles 52 de la Llei d'expropiació forçosa, de 16 de desembre de 1954, i 56 i següents del seu Reglament de 27 d'abril de 1957, dels béns i drets afectats pel projecte d'infraestructura de radar meteorològic a les Gavarres (puig d'Arques), al terme municipal de Cruïlles (Baix Empordà), el qual es transcriu annex a aquesta Resolució.

Contra aquest Acord, que exhaureix la via administrativa, es pot interposar, amb caràcter potestatiu, recurs de reposició davant el mateix òrgan que ha dictat l'acte impugnat, en el termini d'un mes a comptar de l'endemà de la publicació d'aquesta Resolució al DOGC, de conformitat amb el que preveuen els articles 116 i 117 de la Llei 30/1992, de règim jurídic de les administracions públiques i del procediment administratiu comú, en la redacció que en fa la Llei 4/1999, de 13 de gener, o bé interposar directament recurs contenciós administratiu davant el Tribunal Superior de Justícia de Catalunya, en el termini de dos mesos a comptar de l'endemà de la publicació de la present Resolució al DOGC, de conformitat amb el que disposa l'article 46.1 de la Llei 29/1998, de 13 de juliol, reguladora de la jurisdicció contenciosa administrativa.

Barcelona, 16 de novembre de 2000

FELIP PUIG I GODES
Conseller de Medi Ambient

ACORD

de 7 de novembre de 2000, del Govern de la Generalitat de Catalunya, sobre la declaració d'utilitat pública i la necessitat d'ocupació urgent

dels béns i els drets afectats pel projecte d'infraestructura de radar meteorològic a les Gavarres (puig d'Arques), al terme municipal de Cruïlles (Baix Empordà).

Atès el projecte d'obres d'infraestructura de radar meteorològic presentat pel Departament de Medi Ambient de la Generalitat de Catalunya, que afecta el terme municipal de Cruïlles, concretament el puig d'Arques, a les Gavarres (Baix Empordà);

Atès que el projecte d'infraestructura s'ha sotmès al tràmit d'informació pública i incorpora les prescripcions de la declaració d'impacte ambiental aprovada el 29 de setembre de 2000;

Atès el que disposen els articles 9, 10 i 52 de la Llei d'expropiació forçosa de 16 de desembre de 1954 i els articles 10, 11 i 56 del seu Reglament;

A proposta del conseller de Medi Ambient, aquest Govern,

ACORDA:

—1 Declarar d'utilitat pública el projecte d'infraestructura de radar meteorològic a les Gavarres (puig d'Arques), al terme municipal de Cruïlles (Baix Empordà), presentat pel Departament de Medi Ambient de la Generalitat de Catalunya.

—2 Declarar l'ocupació necessària i urgent ocupació dels béns i drets afectats que consten a l'annex d'aquest Acord, de conformitat amb el procediment excepcional que regula l'article 52 de la Llei d'expropiació forçosa de 16 de desembre de 1954.

ANNEX

Relació de propietaris, béns i drets afectats pel projecte d'obres d'infraestructura de radar meteorològic a les Gavarres (puig d'Arques), al terme municipal de Cruïlles (Baix Empordà)

Situació: polígon 24, parcel·la 32, paratge Sant Cebrià de Lladó.

Títular: Juan Pérez Chamizo.

Afectació: expropiació superfície 83.236 m².

Naturalesa: rústica.

Núm. ref. cadastral: 17064000002400032EE.

(00.320.036)

*

DEPARTAMENT DE MEDI AMBIENT

Categoria	N	NF	NCN	NCF
Auxiliar 2a	1.442	1.605	1.913	2.131
Auxiliar 1a	1.553	1.720	2.066	2.284
Oficial 2a	1.649	1.807	2.183	2.398
Oficial 1a	1.704	1.868	2.268	2.483

Hores extraordinàries estructurals 1999

Categoria	N	NF	NCN	NCF
Nivell A	1.462	1.622	1.921	2.133
Nivell B	1.541	1.698	2.023	2.233
Nivell C	1.570	1.731	2.068	2.280
Nivell D	1.603	1.759	2.108	2.318
Auxiliar 2a	1.402	1.561	1.859	2.072
Auxiliar 1a	1.511	1.671	2.006	2.219
Oficial 2a	1.603	1.757	2.122	2.332
Oficial 1a	1.657	1.816	2.205	2.414

(01.058.033)

*

RESOLUCIÓ

de 22 de març de 2001, de modificació de la Resolució de 16 de novembre de 2000, per la qual es declara zona de seguretat la partida de Grenyana, al terme municipal de Lleida.

Vistos l'article 33 de la Llei 1/1970, de 4 d'abril, de caça, i l'article 35 del Decret 506/1971, de 25 de març, pel qual s'aprova el Reglament per a l'execució de la Llei de caça;

Atès que els preceptes esmentats vinculen la responsabilitat pels danys causats per la fauna cinegètica a la determinació de la procedència de la fauna causant dels danys;

Atès que la zona de seguretat de la partida de Grenyana limita amb altres terrenys sotmesos a règim cinegètic especial, on habiten les mateixes espècies de fauna;

Vista la petició de l'Associació de veïns de la partida de Grenyana i limitrofes;

A proposta del Servei de Protecció i Gestió de la Fauna,

RESOLC:

Article únic

Se suprimeix l'article 4 de la Resolució de 16 de novembre de 2000, per la qual es declara zona de seguretat la partida de Grenyana, al terme municipal de Lleida.

DISPOSICIÓ FINAL

Aquesta resolució entrarà en vigor l'endemà de la seva publicació al *Diari Oficial de la Generalitat de Catalunya*.

Barcelona, 22 de març de 2001

MONTSERRAT CANDINI I PUIG
Directora general de Patrimoni Natural
i del Medi Físic
(01.059.101)

RESOLUCIÓ

de 22 de març de 2001, per la qual es declara zona de seguretat el terme municipal de Cunit.

L'Ajuntament de Cunit va presentar una sol·licitud per declarar zona de seguretat el terme municipal de Cunit (Baix Penedès).

L'expedient s'ha de tramitar d'acord amb el que disposa l'article 14.4 del Decret 506/1971, de 25 de març, que regula l'aplicació de la Llei de caça.

Vist l'informe de la Secció de Conservació de la Natura a Tarragona, i a proposta del Servei de Protecció i Gestió de la Fauna,

RESOLC:

Article 1

Declarar zona de seguretat el terme municipal de Cunit (Baix Penedès), amb la finalitat de garantir la seguretat de les persones i dels seus béns.

La superfície de la zona de seguretat és de 970 ha; els límits de la zona de seguretat són els del terme municipal de Cunit.

Article 2

La utilització de qualsevol arma de foc, arcs i ballestes per a l'exercici de la caça queda totalment prohibida dins la zona de seguretat, excepte en aquells supòsits que assenyalen l'article 3. També es prohibeix disparar en direcció a aquesta zona sempre que el caçador no es trobi separat per una distància més gran de la que pugui assolir el projectil, o quan la configuració del terreny intermedi permeti d'arribar a la zona de seguretat.

Article 3

Excepcionalment, quan l'elevada densitat o abundància d'alguna espècie de caça ocasioni danys als cultius agrícoles, danys a instal·lacions o accidents de trànsit, la Direcció General de Patrimoni Natural i del Medi Físic podrà autoritzar la realització de caceres amb la finalitat de controlar la població d'aquestes espècies.

Article 4

Dins aquesta zona de seguretat s'autoritza la ubicació d'una zona d'ensinistrament de gossos, d'acord amb el que disposa l'article 28 de la Llei de caça de 4 d'abril de 1970, i d'acord amb el que preveu l'article 30.7 del Reglament per a la seva aplicació, de 25 de març de 1971.

Article 5

La senyalització de la zona de seguretat i el correcte manteniment de les pertinents senyals els farà l'Ajuntament de Cunit, d'acord amb el que disposa la Resolució de la Direcció del Medi Rural de 25 de gener de 1983, sobre normes per a la senyalització dels terrenys sotmesos a règim especial de caça i pesca continental. Aquesta senyalització haurà de realitzar-se en el termini de tres mesos comptats des de la data de publicació d'aquesta Resolució.

Barcelona, 22 de març de 2001

MONTSERRAT CANDINI I PUIG
Directora general de Patrimoni Natural
i del Medi Físic
(01.059.096)

*

ANNEX II

Decreto 506/1971, de 25 de març, por el que se aprueba el reglamento para la ejecución de la Ley de Caza de 4 de abril de 1970. Articles 14 i 15 que fan referència a les Zones de Seguretat

Disposicions publicades al Butlletí Oficial de l'Estat (BOE)

BOE núm. 76/1971, de 31 de marzo
BOE núm. 77/1971 de 1 d'abril

DECRETO 506/1971, DE 25 DE MARZO, POR EL QUE SE APRUEBA EL REGLAMENTO PARA LA EJECUCIÓN DE LA LEY DE CAZA DE 4 DE ABRIL DE 1970

Promulgada la Ley 1/1970, de 4 de abril, por la que se regula la protección, conservación, fomento y ordenado aprovechamiento de la riqueza cinegética nacional, resulta preciso, de acuerdo con lo previsto en la disposición final primera de la misma, que el Gobierno, a propuesta del Ministerio de Agricultura, redacte y publique, en tiempo y forma oportunos, el Reglamento de aplicación de la citada Ley.

En su virtud, cumplidos los trámites establecidos en la Ley, de conformidad con el Consejo de Estado en Comisión Permanente, oído el parecer favorable del Consejo de Pesca Continental, Caza y Parques Nacionales, a propuesta del Ministro de Agricultura y previa deliberación del Consejo de Ministros en su reunión del día 18 de marzo de 1971,

DISPONGO:

Artículo Unico

Se aprueba el adjunto Reglamento de la Ley de Caza.

REGLAMENTO DE LA LEY DE CAZA

Artículo 1.Finalidad

El presente Reglamento desarrolla la Ley de Caza de 4 de abril de 1970, dictada con la finalidad de regular la protección, conservación y fomento de la riqueza cinegética nacional y su ordenado aprovechamiento en armonía con los distintos intereses afectados.

Artículo 2. De la acción de cazar

Se considera acción de cazar la ejercida por el hombre mediante el uso de artes, armas o medios apropiados para buscar, atraer, perseguir o acosar a los animales definidos en el presente Reglamento como piezas de caza con el fin de darles muerte, apropiarse de ellos o de facilitar su captura por tercero.

Artículo 3.Del cazador

1. El derecho a cazar corresponde a toda persona mayor de catorce años que esté en posesión de la licencia de caza y cumpla los demás requisitos establecidos en el

y esta clasificación deberá quedar recogida en la resolución de la Dirección General, de forma que la denominación oficial del Refugio de Caza deberá completarse consignando si se trata de una u otra modalidad.

b) En la resolución se determinarán asimismo las condiciones generales y específicas que han de regir en el funcionamiento de la Estación Biológica o Zoológica y entre las primeras se reconocerá que su administración corresponde a la Entidad patrocinadora, reservándose la inspección al Servicio y consignando la obligación de presentar a éste una Memoria anual en la que queden reflejadas las actividades desarrolladas y los resultados conseguidos.

6. Cuando los Refugios de Caza tengan su origen en razones fundamentalmente de tipo educativo o científico, la Dirección General de Montes, Caza y Pesca Fluvial, antes de resolver solicitará informe de la Dirección General u Organismo encuadrados en el Ministerio de Educación y Ciencia que en cada caso corresponda.

7. En toda clase de Refugios de Caza estará prohibido permanentemente el ejercicio de la caza. No obstante cuando existan razones de orden biológico, técnico o científico, que aconsejen la captura o reducción de determinados ejemplares, el Servicio podrá conceder la oportuna autorización y fijar las condiciones aplicables en cada caso.

Artículo 13. De las Reservas Nacionales de Caza

En aquellas comarcas cuyas especiales características de orden físico y biológico permitan la constitución de núcleos de excepcionales posibilidades cinegéticas podrán establecerse Reservas Nacionales de Caza, que, en todo caso, deberán constituirse por Ley. En dichas Reservas Nacionales corresponde al Ministerio de Agricultura, a través de la Dirección General de Montes, Caza y Pesca Fluvial y del Servicio afecto a la misma, la protección, conservación y fomento de las especies, así como la administración de su aprovechamiento.

Artículo 14. De las Zonas de Seguridad

1. Son Zonas de Seguridad, aquellas en las cuales deben adoptarse medidas precautorias especiales encaminadas a garantizar la adecuada protección de las personas y de sus bienes.

2. Se considerarán Zonas de Seguridad:

a) Las vías y caminos de uso público.

b) Las vías pecuarias.

c) Las vías férreas.

d) Las aguas públicas, incluidos sus cauces y márgenes.

e) Los canales navegables

f) Los núcleos urbanos y rurales y las zonas habitadas y sus proximidades.

g) Las villas, edificios habitables aislados, jardines y parques destinados al uso público.

h) Los recintos deportivos.

i) Los demás lugares que sean declarados como tales en razón a lo previsto en el número anterior.

3. a) En los supuestos contemplados en los apartados a), b), c), d) y e) anteriores, los límites de la Zona de Seguridad serán los mismos que para cada caso se establezcan en las Leyes o disposiciones especiales respecto al uso o dominio público y utilización de las servidumbres correspondientes.

b) En el supuesto que trata el apartado f) los límites de las Zonas de Seguridad serán los que alcancen las últimas edificaciones o instalaciones habitables, ampliados en una faja de cien metros en todas las direcciones.

c) Para el caso del apartado g), los límites de las Zonas de Seguridad serán los de las villas, edificios, jardines y parques, ampliados en una faja de cincuenta metros en todas direcciones.

d) Los recintos deportivos a que se refiere el apartado h) serán considerados como Zonas de Seguridad hasta donde alcancen sus instalaciones si éstas se encuentran dentro de terreno cercado con materiales o setos de cualquier clase.

e) Si los recintos deportivos no estuvieran cercados, el Servicio, oída la Delegación Nacional de Deportes, delimitará las Zonas de Seguridad que corresponda.

f) La resolución del Servicio a que se refiere el apartado anterior será publicada en el «Boletín Oficial del Estado» y en los de las provincias afectadas, sin perjuicio de señalar tan profusamente como sea necesario la Zona de Seguridad delimitada. Esta señalización y su conservación serán de cuenta y cargo de la Delegación Nacional de Deportes de la Federación Nacional Deportiva que corresponda, o de las Entidades privadas o públicas que utilicen con fines deportivos el terreno delimitado, según decida aquella Delegación de acuerdo con las condiciones que concurran en cada caso.

4. Para mayor efectividad de lo previsto en el artículo 14.2.i), cualquier Entidad de carácter público podrá solicitar, fundadamente, del Servicio, la declaración de Zona de Seguridad de un determinado lugar, cuyos límites se detallarán con toda precisión, acompañando un croquis o plano de los mismos, si se considera necesario. El citado Servicio en su resolución, si es afirmativa, decidirá los límites definitivos de la Zona y la señalización de que debe ser objeto. Esta resolución se publicará de la misma forma que la señalada en el número 3.f), de este mismo artículo y podrá ser recurrida en alzada ante la Dirección General de Montes, Caza y Pesca Fluvial.

5. Cuando la aplicación del supuesto contemplado en el artículo 14.2.i), se haga de oficio, la declaración de Zona de Seguridad corresponderá a la Dirección General de Montes, Caza y Pesca Fluvial, oído el Servicio y las Entidades y propietarios afectados.

6. Cuando existan razones especiales que así lo aconsejen, el Gobernador Civil de la provincia podrá requerir el establecimiento de nuevas Zonas de Seguridad y también modificar, oído el Servicio, los límites establecidos en los apartados anteriores.

Artículo 15. Del uso de armas de caza en las Zonas de Seguridad

1. En relación con las Zonas de Seguridad, el uso de armas de caza se atenderá a las prohibiciones o condiciones que para cada caso se especifican en los siguientes apartados. No obstante, v con carácter general, se prohíbe disparar en dirección a

estas zonas siempre que el cazador no se encuentre separado de ellas por una distancia mayor de la que pueda alcanzar el proyectil o que la configuración del terreno intermedio sea de tal manera que resulte imposible batir la Zona de Seguridad.

a) Carreteras nacionales, comarcales y locales.- Se prohíbe el uso de armas de fuego o accionadas por aire u otros gases, dentro de la Zona de Seguridad y en una faja de 50 metros de anchura que flanquee por derecha e izquierda a los terrenos incluidos en ella.

b) Caminos de uso público no comprendidos en el apartado anterior, vías férreas y canales navegables.- Se prohíbe el uso de armas de caza dentro de la Zona de Seguridad y en una faja de 25 metros de anchura que flanquee por derecha e izquierda a los terrenos incluidos en ella.

c) Núcleos urbanos y rurales, zonas habitadas, villas, jardines, parques destinados al uso público y recintos deportivos.- Se prohíbe el uso de armas de caza dentro de la Zona de Seguridad, salvo en los recintos donde el uso de las mismas, con fines deportivos distintos de la caza, haya sido autorizado por Autoridades competentes.

d) Vías pecuarias y aguas públicas con sus cauces y márgenes.- En este caso se permite el uso de armas de caza dentro de las mismas, excepto cuando al hacerlo hubiera peligro para personas, ganado o animales domésticos. No obstante, cuando concurren circunstancias especiales, basadas particularmente en la afluencia de público de modo permanente o temporal, el Gobernador civil o el Servicio podrán limitar o prohibir la caza en estos lugares, difundiendo públicamente esta decisión y señalizando debidamente los terrenos y aguas afectados por la prohibición. Cuando se trate de vías pecuarias y aguas públicas que atraviesen o linden terrenos sometidos a régimen cinegético especial no se podrá cazar en ellas, excepción hecha del caso en que los titulares de tales terrenos hagan uso de lo dispuesto en el artículo 10.5 del presente Reglamento.

e) Terrenos comprendidos en el artículo 14.2.i).- En la resolución que se dicte sobre declaración de Zonas de Seguridad, se especificarán las limitaciones y prohibiciones aplicables al uso de armas de caza en relación con los terrenos afectados por las mismas.

2. a) En el supuesto de ciertas modalidades de caza, tales como monterías y ojeos, en que se puede determinar de antemano las posturas de los tiradores y cuando las circunstancias de la topografía del terreno lo permitan con toda garantía, se podrá solicitar de las Jefaturas Provinciales del Servicio la reducción de las fajas prohibitivas y las distancias mínimas mencionadas anteriormente, para cuya concesión o denegación deberá, con carácter previo, realizarse un reconocimiento del terreno por personal del Servicio. Las excepciones concedidas al efecto tendrán validez en tanto no se alteren la posición y condiciones de tiro de los puestos, debiéndose hacer nueva solicitud si cambian, por cualquier causa, tales circunstancias.

b) En todo caso queda prohibido disparar en dirección a los lugares en que se encuentren rebaños, hatos, recuas o cualquier otra concentración de ganado, bien se halle pastando o siendo conducido, salvo que se haga a distancia superior a la del alcance del proyectil.

Artículo 16. De los terrenos sometidos a régimen de caza controlada

1. En los terrenos de aprovechamiento cinegético común y por razones de protección, conservación, fomento y ordenado aprovechamiento de su riqueza cinegética, se podrán delimitar zonas sometidas a régimen de caza controlada, concediéndose preferencia a los terrenos que estando sometidos a régimen cinegético especial.

