

Informatiu ECOENTITATS

Núm. 1 any 4. Març 2011

INFORMACIÓ DEL PROGRAMA D'ECOENTITATS

AL 2011, 35 ENTITATS PARTICIPEN AL PROGRAMA

El programa, que inicia el sisè any consecutiu de funcionament, es manté estable entorn a la trentena de participants.

Així, aquest 2011, 35 entitats i institucions de Lleida us heu adherit al programa d'Ecoentitats de l'Ajuntament de Lleida.

Concretament, per perfils, es tracta de 10 entitats socials, 9 culturals, 5 institucions, 4 entitats veïnals, 3 col·legis o entitats professionals, 2 entitats esportives i 2 entitats ambientalistes.

S'inicia aquí, doncs, tot un treball conjunt que esperem que sigui molt profitós.

GRÀCIES A TOTS PER LA VOSTRA PARTICIPACIÓ

FORMACIÓ D'INICI: "SOM UNA ECOENTITAT... SOM-HI!"

Xerrada/Trobada de formació inicial adreçada especialment a les entitats que comenceu aquest any al programa d'Ecoentitats o per tal de què més persones de les entitats participants (treballadors, comissió ambiental,...) puguin formar-se i participar de forma més activa en el projecte.

Durada Total: 1h 30 mins (aproximadament)

Continguts: Calendari i compromisos al llar de l'any.

Del projecte al pla d'acció per un any

La comissió ambiental

Les activitats de motivació i difusió

Serveis i recursos del programa Ecoentitats.

Els àmbits més rellevants (residus, energia, hort,...)

Experiències d'entitats

Si esteu interessats en fer la formació d'inici a la vostra entitat, cal que ho sol·liciteu a ecoentitats@paeria.cat .

NOVA PROPOSTA DE TREBALL: CAMPANYA DE PREVENCIÓ DE RESIDUS A LES ECOENTITATS

FEM MENYS BROSSA! A LES ECOENTITATS

Estem acabant d'enllestir una nova proposta de treball per a les Ecoentitats centrada en la prevenció de residus.

Els residus és un dels aspectes que més dubtes i preguntes genera a la ciutadania a nivell de medi ambient. De la mateixa manera, també és un dels temes que més entitats comenceu a treballar primer. Actualment, de les 35 entitats que participeu al programa, 29 treballen aspectes relacionats amb els residus.

Malgrat tot, moltes de les propostes es centren en fer una correcta gestió dels residus, garantint la seva recollida selectiva i posterior reciclatge.

Segons la nova Directiva marc europea sobre els residus 2008/98/CE, és prioritari fomentar la prevenció de la producció de residus, és a dir, tot allò que es pot i cal fer abans de llençar un producte per reduir els volums de recollida de residus i la nocivitat dels residus generats.

El millor residu és el que no es produeix.

Per aquest motiu, des de l'Ajuntament de Lleida s'ha endegat la campanya "A LLEIDA, FEM MENYS BROSSA" que es desenvoluparà en el marc de la Xarxa Lleida 21. La campanya ja s'ha iniciat a les escoles i a la ciutadania i es proposa també a les Ecoentitats.

Objectius de la campanya "Fem menys brossa a les Ecoentitats"

- Fer un recull de bones pràctiques de prevenció de residus que estan realitzant o realitzaran les Ecoentitats,
- Facilitar recursos de suport per reduir la producció de residus en una acció concreta relacionada amb l'alimentació dels treballadors/socis de les entitats: "ESMORZA SENSE RESIDUS"



- Informar i formar als treballadors/socis/usuaris de les entitats sobre la prevenció de residus, especialment en un àmbit quotidià com el de realitzar la compra domèstica (Taller "A la teva compra: Estalvia't els residus")

**Ben aviat rebreu informació més detallada sobre la campanya
i com participar-hi**

CONTINUA EN MARXA LA CAMPANYA “ESTALVIA ENERGIA” A LES ECOENTITATS

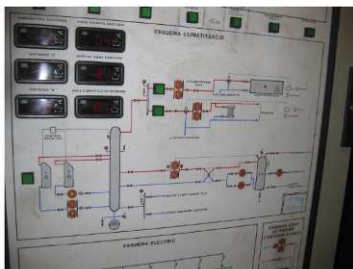
El passat mes de novembre es va presentar a les Ecoentitats la campanya d'estalvi d'energia. Des de llavors, sou 7 les Ecoentitats que us heu adherit a la campanya, s'han repartit 60 adhesius d'apaga el llum, 47 termòmetres, 110 vanos i s'han realitzat 7 xerrades d'Estalvi de diners i energia a casa, 5 visites d'assessorament in situ a la seu de les entitats i 2 visites a instal·lacions d'energies renovables de la ciutat de Lleida.



Recursos de la campanya d'estalvi d'energia a les Ecoentitats:



Entre les entitats participants, s'està valorant molt positivament les visites d'assessorament in situ dels tècnics de l'Agència de l'Energia de Lleida, que permeten fer una breu preauditoria i conèixer la situació real de l'entitat a nivell d'estalvi i eficiència energètica.



També s'ha destacat la utilitat de la visita al Pavelló Municipal de CapPont, per als tècnics de manteniment i personal responsable de les instal·lacions de les entitats, on l'Ajuntament de Lleida ha realitzat una sèrie de solucions tecnològiques aplicades a diferents parts de la instal·lació generadora de calor i instal·lacions d'il·luminació per tal d'optimitzar els consums, obtenir estalvi energètic i guanyar en eficiència energètica. Solucions, amb un cost relativament assequible i un període d'amortització curt.

Podeu trobar tota la informació de la campanya a la web del programa <http://sostenibilitat.paeria.cat/agenda-21/ecoentitats>

ENCARA ESTEU A TEMPS DE PARTICIPAR-HI!!

REPARTIMENT DELS RECURSOS PER A ACTIVITATS D'HORT I JARDINERIA

Durant aquests mesos de febrer/març s'està realitzant el repartiment dels recursos per a activitats d'hort i jardineria compartits amb l'Agenda 21 Escolar.

- Repartiment gratuït de **palots** de fruita per reutilitzar-los per poder fer hort i/o jardineres, amb la malla de protecció corresponent. La cooperativa Fruilar és qui ens ha cedit 25 palots que s'han distribuït entre 11 centres escolars.

- Repartiment gratuït de **compost** procedent de la Planta de Compostatge del Segrià, per adobar els horts, en volums importants (big bags). Es reparteixen 15 big bags d'1 m³, a 8 centres escolars



- Repartiment gratuït **terra adobada d'exterior**, per adobar els horts i/o jardineres, en quantitats petites (màxim 8 sacs).

Es reparteixen 32 sacs entre 9 centres escolars i 1 Ecoentitat

- Repartiment de la comanda col·lectiva de **grava i terra d'exterior** per a hort i/o jardineres, principalment en palots.

S'ha repartit un volum total de 28 big bags de terra d'exterior, 120 sacs de 25 kg de grava, entre un total d'11 centres escolars.

Moltes gràcies a Fruilar per la seva atenció, bona disponibilitat i facilitats a l'hora de subministrar i recollir els palots.

Moltes gràcies a la Brigada de Jardineria de l'Ajuntament, que han col·laborat amb el programa en el repartiment del material als centres, i a la Planta de Compostatge del Segrià.

Esperem que aquests recursos us siguin útils i fructífers durant la primavera!

DARRERS DIES D'ASSESSORAMENTS D'HORTS I JARDINERIA ECOLÒGICS



Us recordem que aquelles entitats que esteu treballant temes d'hort i jardineria, o voleu començar a fer-ho, teniu disponible **fins al 31 de març** un assessorament tècnic in situ on podreu comentar aspectes com la ubicació de l'hort, insolació, tipus de terreny, compatibilitat de cultius, etc... Si esteu interessats, cal que sol·liciteu la visita d'assessorament a ecoentitats@paeria.cat. Dues entitats, l'Associació ASPID i Creu Roja Joventut, ja han gaudit d'aquest suport enguany.

ACTE DE SIGNATURA DEL COMPROMÍS D'ECOENTITATS

Estem preparant l'acte de signatura del compromís de les entitats que participeu al programa. Tan bon punt tinguem data, us avisarem.



NOTÍCIES DE LLEIDA

Parc solar a la coberta del Camp d'Esports

L'Ajuntament de Lleida està instal·lant un parc solar a la coberta de l'estadi del Camp d'Esports, que estarà connectat a la xarxa elèctrica i que produirà anualment l'energia que consumeixen 50 habitatges.

L'Agència de l'Energia de Lleida impulsa aquest projecte, desenvolupat per l'empresa Sofos. Es col·loquen un total de 483 panells fotovoltaics, amb unes dimensions de 112 m x 31 m. Generen electricitat en corrent contínua aprofitant la radiació solar amb una potència pic instal·lada de 108,675 Kwp.

La instal·lació compta amb un sistema de telemonitorització per tal de permetre el seguiment en temps real. Aquest sistema s'utilitzarà també com a recurs pedagògic de la instal·lació: a través de monitors, es podrà conèixer l'energia elèctrica produïda instantània i l'acumulada en períodes determinats de temps: mes a mes, anual, etc.



L'accés a la coberta és possible gràcies a la col·locació d'una escala metàl·lica preparada per ser usada tant pel personal tècnic de manteniment com pel públic en general.

Inaugurat l'Arborètum Pius Font i Quer, jardí botànic i centre de recerca científica i divulgació educativa

L'Arborètum de Lleida ha estat inaugurat el dia 16 de març, tot i que encara falten per plantar els ambients de bosc xilè i bosc californià. Aquesta col·lecció de plantes vives ordenades en funció del bioma de la Terra on viuen és un projecte redactat per un grup de professorat de l'Escola Tècnica Superior d'Enginyeria Agrària de la UdL i durà el nom del botànic i farmacèutic lleidatà, Pius Font i Quer.

Amb una superfície d'unes 6,5 hectàrees, a l'Arborètum s'hi representen quatre dels biomes més importants del món (els boscos boreals, la selva temperada, els boscos temperats caducifolis i els boscos mediterranis) i, dins de cadascun d'ells, s'hi han reconstruït 16 dels seus ambients més representatius. En total, tindrà al voltant de 1.500 arbres de 225 espècies i 90.000 arbustos de 300 espècies.



Segons els autors del projecte, l'espai "vol sensibilitzar sobre la riquesa i el valor de la biodiversitat terrestre i del paper fonamental que juga per a la humanitat, així com alertar de la necessitat de conservació davant de les amenaces creixents".

El nou Jardí Botànic serà un espai de recerca i anàlisi per a diferents grups de la UdL i també tindrà una vessant pedagògica, adreçada a escoles i instituts, i acollirà visites del públic general. S'han dissenyat itineraris accessibles per a persones cegues i amb mobilitat reduïda.

S'inicien les obres dels horts familiars de Rufeà

S'han iniciat les obres per adequar 50 horts de 100 m² que estaran situats en una parcel·la municipal de 2 hectàrees de superfície ubicada a la partida de Rufeà, al costat dels aiguamolls.

Aquesta actuació s'inicia amb la construcció d'una bassa de reg que servirà per emmagatzemar l'aigua de la sèquia i permetre regar als hortolans en qualsevol moment de la setmana amb reg localitzat.



El projecte, impulsat per la regidoria de Medi Ambient i Horta, contempla altres objectius com la sensibilització sobre els valors de l'Horta de Lleida, com a part de la història i la cultura de Lleida, i de la sensibilització ambiental, ja que es donarà suport als sistemes de producció respectuosos amb el medi ambient i a una correcta gestió de l'aigua.

Paral·lelament, s'està redactant el reglament d'ús i funcionament dels horts de Rufeà que determinarà els requisits d'accés a les parcel·les, les condicions de manteniment dels espais comuns i els imports de fiança i lloguer que caldrà abonar per fer ús de la parcel·la.

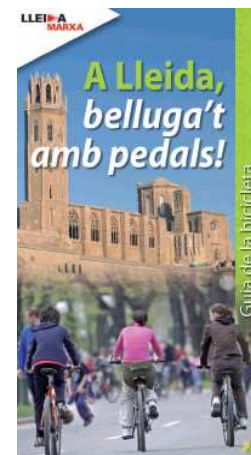
El projecte està coordinat per l'Ajuntament de Lleida en col·laboració amb la Fundació Lleida 21. La iniciativa està cofinançada a través del projecte europeu AGRIPROXI, i pel Departament d'Agricultura i Acció Rural.

Si esteu interessats/des en aquesta iniciativa, podeu donar les dades com a persona i/o entitat interessada en el següent enllaç:

<https://www.paeria.es/guiaprocediments/gestions.asp?Accio=alta&Mode=Guia&Seccio=Tramits&IdTema=-1&IdFormulari=1916&IdDept=-1&Pagina=12&TextCerca>

GUIA "A Lleida, belluga't amb pedals!"

L'Ajuntament de Lleida ha editat una nova guia de la bicicleta de la ciutat amb l'objectiu de promoure l'hàbit de circular en bici pels seus beneficis sobre la salut, el medi ambient i la mobilitat. Un total de 3.000 unitats de la guia A Lleida, belluga't amb pedals que respon a una petició de la Bicicleta Club de Catalunya, BACC, una entitat sense ànim de lucre formada per persones usuàries de la bicicleta, que representa els interessos dels i de les ciclistes i que està formada per 5.000 socis, simpatitzants i voluntaris



La guia de la bicicleta de Lleida inclou el plànol de la ciutat amb el carril bici existent, un total de 33 km, i els que estan projectats, els itineraris urbans recomanats, les zones on la velocitat està limitada 30 km/h i els punts on hi ha aparcabicis. Així mateix, s'ubiquen en el plànol les seus dels transports públics i els itineraris dels autobusos. A més, es poden trobar diversos consells a l'hora d'utilitzar la bicicleta, com els beneficis que comporta desplaçar-se amb aquest transport, com iniciar-se en bici urbana, consells per circular amb seguretat, el transport de bicicletes als trens i autobusos, les característiques i adreça del centre BTT de Lleida i 13 rutes recomanades per Turisme de Lleida.

NOTÍCIES DE LES ENTITATS

LA PREGUNTA DE LA SETMANA, A CCOO

CCOO, ens ha fet arribar la següent notícia:

Cada setmana el Servei Lingüístic de CCOO Terres de Lleida envia un correu electrònic amb l'assumpte la pregunta de la setmana; sota aquest títol es vol fer difusió d'una informació molt breu i de temàtica diversa relacionada amb l'ús del català: ortografia, significat de paraules, com s'escriuen, traducció correcta, sinònims...

L'objectiu és fer arribar a tothom aquelles qüestions lingüístiques que si bé les ha plantejat una persona poden interessar a tota la resta i millorar així el coneixement de la llengua catalana. S'intenta que la pregunta sigui molt concreta i la resposta, el més curta i entenedora possible (àdhuc enginyosa i divertida). Enguany, dins el projecte de CCOO per a Ecoentitats hem previst que un cop al mes, la pregunta de la setmana estigui relacionada amb la sostenibilitat i el medi ambient. Aquesta acció de sensibilització ens permet compartir el projecte amb altres serveis de la nostra entitat.

Un parell d'exemples de pregunta de la setmana enviats fins ara són els següents:



servei lingüístic

- Les Nacions Unides per al Medi Ambient (UNEP) han declarat aquest 2011 l'Any del **Ratpenat**. Recordeu que a aquesta bestiola tan... curiosa, la podem anomenar, a més, **ratapinyada**, **muricec**, **muriac** i **esmuriac**, podeu triar i remenar. Potser us sonin també noms com *asmoriac* i *esvoliac*, sapigueu, però, que si bé és possible que ho diguin al vostre poble no són paraules recollides en el diccionari normatiu.

- **Medi ambient**, s'escriu tot junt? No, l'entorn on s'esdevé l'existència de qualsevol ésser viu o d'una comunitat s'escriu separat, **medi ambient**; però tot allò que fa referència o que pertany al medi ambient és **mediambiental** i s'escriu junt. Cal no confondre els dos significats, posem-ne exemples: brigada de **medi ambient**, delictes contra el **medi ambient**, gestió **mediambiental**, auditoria **mediambiental**, agents **mediambientals**...

EL GRUP SARDANISTA MONTSERRAT: ACCIÓ DE FOMENT DE LES ENERGIES RENOVABLES I UNIÓ DE TRADICIÓ I PREVENCIÓ DE RESIDUS

El Grup Sardanista Montserrat, Ecoentitat, ens ha facilitat informació de 2 iniciatives que han desenvolupat durant el 2010:

- El grup s'ha volgut implicar en el foment de les energies renovables i per això han donat a conèixer a tots els seus socis i sòcies (uns 170) el projecte "Viure de l'aire del cel", una proposta de participació popular en la generació d'electricitat a partir del vent.
- Per altra banda, en la tradicional excursió del pessebre, aquest ha estat elaborat a partir d'espardenyes de ballar velles, com una bona manera de reutilitzar el material i generar menys residus. Així mateix, destaquem que a l'excursió hi anem quasi sempre amb tren.



LA UDL, SEGONA UNIVERSITAT ESPANYOLA EN PRODUIR ENERGIA ELÈCTRICA SOLAR

La Universitat de Lleida ens ha fet arribar la següent notícia:

La UdL, segona universitat espanyola en produir energia elèctrica solar

El parc fotovoltaic, instal·lat als campus d'Agrònoms i Cappont, produirà 518.000 kWh a l'any

La Universitat de Lleida és la primera de tot Catalunya i la segona de l'Estat espanyol en produir energia elèctrica solar per vendre a la xarxa. Així s'ha donat a conèixer durant la inauguració de les instal·lacions ubicades al campus de l'Escola Tècnica Superior d'Enginyeria Agrària (ETSEA), que es complementen amb les del campus de Cappont. El parc fotovoltaic produirà 518.000 quilowatts/hora (kWh) d'energia elèctrica anuals, gràcies a prop de 1.900 panells



solars. Amb aquest projecte, la UdL vol ser un referent a les terres de Lleida en la producció d'energies renovables i en promoure una societat més sostenible.

Les plaques solars s'han instal·lat a les cobertes els edificis 1, 2, 3, 4, 5 i magatzem de l'ETSEA. Al campus de Cappont, es troben a l'Escola Politècnica Superior i aviat es col·locaran també al Centre de Cultures i Cooperació Transfronterera. La seua disposició té en compte la integració arquitectònica amb la coberta i l'edifici en general, així com el màxim rendiment solar. En total, sumen una potència de 390 quilowatts (kW).

La UdL vol ser així un referent en la producció d'energies renovables i en promoure una societat més sostenible, impulsant projectes educatius i de sensibilització sobre l'ús de l'energia fotovoltaica

La Universitat de Lleida va iniciar el projecte d'executar diferents instal·lacions solars fotovoltaïques al 2007 i la tramitació dels permisos, dos anys després; obtenint prima a finals de 2009. La licitació i adjudicació del contracte es va resoldre el passat mes de setembre a favor del Banco Santander, que va encarregar l'execució a Nipsa, com a soci tecnològic, i Sofos Energia, com a empresa local. Aquestes dos darreres firmes també s'encarreguen del correcte manteniment de les instal·lacions solars, així com de la seva monitorització.

El projecte ha suposat una inversió superior als 2'2 milions d'euros. El finançament i el manteniment es pagaran a través de la venda de l'energia produïda. Un cop finalitzat el contracte de 15 anys amb l'empresa adjudicatària, la UdL rebrà tots els ingressos anuals d'aquesta electricitat i només haurà de fer front al manteniment de la instal·lació. La Universitat també té previst impulsar projectes educatius i de sensibilització sobre l'ús de l'energia fotovoltaica i facilitar, a través d'una pàgina web, totes les dades tècniques de producció de la planta a temps real per tal que puguin ser utilitzades per docència o per recerca

	EDIFICIS	PLAQUES	POTENCIA NOMINAL	PRODUCCIÓ ELÈCTRICA	% CONSUM CAMPUS
ETSEA	1,2,3,4,5 i magatzem	1.008	210 kW	285.000 kWh/any	12,6% anual
CAPPONT	EPS i Biblioteca (pendent)	852	180 kW	233.000 kWh/any	7% anual

Més informació a: <http://www.udl.cat/serveis/oficina/Noticies/2011/gener21.html>

Al web de l'Oficina Tècnica d'Infraestructures podeu consultar en temps real la producció d'aquestes plaques i dades històriques:

<http://www.udl.cat/serveis/oti/energia.html>

MASTER EN BIOCONSTRUCCIÓ DE LA FUNDACIÓ ITL

Des de la Fundació Institut Tecnològic de Lleida ens han informat de la 4^o edició del **Màster en Bioconstrucció**, aquest cop **on-line** que s'inicia el proper 1^o d'Abril.



Per a més informació i inscripcions: www.itl.cat

DOWN LLEIDA TREBALLA L'ESTALVI D'ENERGIA AMB ELS SEUS USUARIS I EN FA DIFUSIÓ

Down Lleida ha apostat fort per la sensibilització ambiental en l'estalvi energètic dels seus usuaris. Així, en el marc de la Campanya d'Estalvi d'Energia a les Ecoentitats, ha programat durant els mesos de gener i febrer 4 xerrades "Estalvia diners i energia a casa" pels diferents usuaris del centre i ha difós la iniciativa a través de la seva pàgina web.



Feu-nos arribar les novetats sobre el vostre projecte que vulgueu compartir amb les entitats del programa, i recordeu posar alguna foto! Nosaltres ens encarregarem de fer-ho córrer a través de l'informatiu i de la web del programa (<http://sostenibilitat.paeria.cat/agenda-21/ecoentitats>)

US CONVIDEM...

... al mercat "De l'hort a taula"

Els propers diumenges 3 d'abril, de 9 a 15h i 1 de maig, de 9 a 20h, a la plaça Sant Joan, noves edicions del mercat de proximitat 'De l'hort a taula', pensat perquè productors i elaboradors de productes agroalimentaris puguin vendre i promoure els seus productes directament al consumidor.

Els productes que hi podreu trobar són vi i licors, mermelades, bolets i conserves, oli, formatges i altres derivats làctics, fruita i verdura, carn i embotits i mels i plantes aromàtiques.

...a les Ecoactivitats

Curs "Introducció a l'anellament científic d'aus"

Curs bàsicament pràctic, però també es farà una part teòrica per aprendre els fonaments bàsics de l'anellament científic d'ocells. Els espais on es farà són: estany d'Ivars i Vila-Sana, l'embassament d'Utxesa i el parc de la Mitjana de Lleida. A càrrec de Sergi Sales, anellador expert.



Dies: Divendres, 1 d'abril (de 17,30 a 20,30h); dissabte, 2 d'abril (de 8 a 18h) i diumenge 3 d'abril (de 8 a 13h).

El preu de l'activitat és de 25 € i cal inscripció prèvia.

Curs “Nit d'estels. Introducció a l'astronomia”

Durant el curs es faran observacions a ull nu i amb telescopis, que s'alternaran amb sessions teòriques. A càrrec de José Manuel Pérez i Fernando Guirado.

Dies: Divendres, 8 d'abril (de 19 a 21h); dissabte, 9 d'abril (de 16 a 24h).

El preu de l'activitat és de 25 € i cal inscripció prèvia.

Taller “Anellament d'ocells al parc de la Mitjana”

Sessió teoricopràctica d'anellament per aprendre a identificar les espècies d'aus presents al parc de la Mitjana. A càrrec d'Eladi Ribes, anellador expert.

Dia: Dissabte, 30 d'abril, de 9 a 13h.

El preu de l'activitat és de 5 € i cal inscripció prèvia.

Les inscripcions a totes les activitats s'han de fer a través del web <http://sostenibilitat.paeria.cat>, on també podreu deixar les vostres dades per rebre informació.

Més informació: Regidoria de Medi Ambient i Horta, tel. 973 700 455, a/e: infosostenible@paeria.cat. Places limitades!

... a la Jornada de Portes Obertes de les energies renovables

L'Agència de l'Energia de Lleida organitza, el diumenge 10 d'abril, visites guiades a diferents instal·lacions de les comarques de Lleida, per donar a conèixer les tecnologies de producció d'energies renovables i d'edificació sostenible:

- Planta solar fotovoltaica, a El Poal (Pla d'Urgell)
- Parc eòlic, a Tarrés (Les Garrigues)
- Edificació bioclimàtica i sostenible – Les Obagues, a Juneda (Les Garrigues)
- Aprofitament de la biomassa, a Linyola (Pla d'Urgell)
- Itinerari solar: fotovoltaic, tèrmic, d'aigua i d'aire, a Lleida. Instal·lació solar fotovoltaica



sobre coberta a l'Escola Frederic Godàs i a un edifici de vivendes amb instal·lació solar tèrmica d'aigua i aire i refrigeració per un sistema de pous canadencs.

Totes les visites són guiades i gratuïtes, i cal inscripció prèvia.

Horari de les visites : d'11 a 13h.

Servei d'autocar gratuït per les visites fora de Lleida.

Més informació i inscripcions: Agència de l'Energia de Lleida, info@lleidaenergia.cat o al tel. 973 700 455, www.lleidaenergia.cat

... a la XIII Fira Natura

Els dies 8, 9 i 10 d'abril tindrà lloc una nova edició de Fira Natura, la fira sobre el medi ambient i la qualitat de vida, organitzada per IPCENA, al Pavelló 4 de Fira de Lleida. Hi trobareu també tallers, conferències, projeccions, mostres i mercats, exposicions i activitats lúdiques.

Horaris i preus d'entrada: divendres 8 d'abril, de 17 a 20,30h, gratuït; dissabte 9 d'abril, de 10 a 20,30h, 3 €; diumenge 10 d'abril, de 10 a 20,30h, 4 €. Els menors de 14 anys tenen l'entrada gratuïta.

Més informació: www.firanatura.org , a/e: firanatura@ipcena.org , tel. 973 263 793.

... a participar en la campanya “Dóna el teu mòbil”

Entre cultures i Creu Roja duen a terme la campanya “Dóna el teu mòbil”, a través de la qual els mòbils que ja no fem servir generen ingressos que es destinen a projectes d'educació, integració i desenvolupament entre els col·lectius més desfavorits. Alhora, col·laborem amb la cura del medi ambient.

Si el mòbil no funciona o és molt antic, es reciclarà seguint els protocols de tractament de residus electrònics. Si encara es pot usar o és reparable, es recuperarà per reutilitzar i això permet contribuir econòmicament als projectes de les dues entitats.



Més informació: www.donatumovil.org, a/e: info@donatumovil.org

TRIA I REMENA...



Evitem les impressions innecessàries!

L'organització ecologista WWF ha posat en funcionament un sistema de comunicació a través de documents que no permeten ser impresos en paper. Aquesta iniciativa pretén conscienciar sobre la necessitat d'estalviar impressions no necessàries. El format,

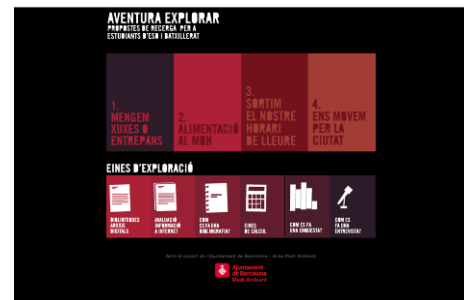
anomenat també WWF és un pdf ben peculiar ja que, quan és rebut des del correu electrònic o xarxes compartides no permet ser enviat a la impressora, només es pot arxivar.

Més informació: <http://www.saveaswwf.com/en/home.html>

“Hi tenim un paper!”

El número 35 de la revista Opcions tracta sobre el consum conscient de paper. Hi trobareu molta informació sobre aspectes com: reduir el consum, quin paper utilitzar, els segells de qualitat,... i un resum – guia pràctica, molt pràctica.

Més informació: www.opcions.org



Visites a la fàbrica de cervesa Sant Miquel a Lleida



El Grup Mahou-San Miguel vol animar a tothom a visitar les seves instal·lacions per a conèixer de primera mà l'elaboració de la cervesa i com es materialitza el seu compromís amb la protecció del medi ambient. *“La filosofia del Grup Mahou San Miguel es basa en reduir el consum dels recursos naturals i a millorar dia a dia la gestió, tant dels residus com de la resta d'aspectes implicats en la nostra activitat.”*

Les visites són totalment gratuïtes, i s'adapten a les característiques i requeriments de cada grup. El nombre d'assistents ha d'estar comprès entre 15 i 50 persones, amb l'únic requisit de que els visitants siguin majors de 18 anys. L'horari de visites és de dilluns a divendres a les 10:00, 11:00, 12:00 o a les 16:00 hores.

Es poden concertar les visites durant tot l'any al telèfon 973 70 54 00 o al correu electrònic mguamisr@mahou-sanmiquel.com.

Més informació: www.mahou-sanmiquel.com

PER PENSAR... I ACTUAR

- **Mariano Marzo** dona claus davant el “trilema energètic”: energia, ecologia i economia

Mariano Marzo, Catedràtic d'Estratigrafia i professor de Recursos Energètics de la Facultat de Geologia de la UB, ben conegut per la seva lucidesa respecte al model -i

canvi de model- energètic, ha estat l'encarregat de fer la conferència inaugural del II Fòrum de Medi Ambient i Món Local.

http://www.sostenible.cat/sostenible/web/noticies/sos_noticies_web.php?cod_idioma=1&seccio=6&num_noticia=445293

- **La natura catalana: suspèn o aprova?**

Acabem de tancar l'Any Internacional de la Biodiversitat i acaba d'aparèixer l'"Informe sobre l'estat i les tendències del medi natural a Catalunya 2010", elaborat per la Institució Catalana d'Història Natural.

http://www.sostenible.cat/sostenible/web/noticies/sos_noticies_web.php?cod_idioma=1&seccio=3&num_noticia=438930

- **Vitòria, "capital verda europea" 2012**

Després d'Estocolm i Hamburg, Vitòria serà la tercera ciutat en ostentar la capitalitat verda europea, el 2012. El jurat que va escollir-la va destacar especialment la quantitat i qualitat de les zones verdes de la ciutat. Només una xifra: 46 metres quadrats de zona verda per habitant!

http://www.sostenible.cat/sostenible/web/noticies/sos_noticies_web.php?cod_idioma=1&seccio=3&num_noticia=438931

Programa Ecoentitats – Agenda 21 de Lleida
Ajuntament de Lleida - Medi Ambient
c/ Tallada, 32. 25002 Lleida
Tel. 973 700 455 Fax. 973 700 459
A/e: ecoentitats@paeria.cat Web: <http://sostenibilitat.paeria.cat>