

# ECOENTITATS

GUIA PER INTRODUIR  
BONES PRÀCTIQUES AMBIENTALS  
A LES ENTITATS



Aquesta publicació, que recull les activitats desenvolupades per les entitats de Lleida que treballen activament per la millora del medi ambient, dona resposta a la pregunta clau que tots ens plantejem quan es tracta de participar, en la mesura de les nostres possibilitats, en aquesta tasca que a tots ens interessa i que a tots ens implica: què podem fer?. La resposta de les entitats lleidatanes, com és habitual en el teixit associatiu de la nostra ciutat, no s'ha fet esperar.

En uns casos realitzen tasques de formació, primer pas per donar a conèixer la realitat medi ambiental que ens envolta i les actuacions que podem desenvolupar per tenir-ne cura. L'Ateneu Popular de Ponent, segueix fent conèixer la ciutat, en aquest cas el riu Segre, l'eix de natura més important de Lleida. També donen formació La Fundació Verge Blanca i PROSEC, amb cursos monogràfics i formació pel lleure; contribuint, també, al reciclatge i la reutilització de materials.

L'estalvi d'aigua és una altra de les batalles que hem de guanyar. El Sícoris Club, en fa un gran estalvi en les seves instal·lacions esportives; i l'Associació ecològica i cultural de Magraners realitza una aportació original amb la instal·lació de rec gota a gota en el seu Pessebre Vivent, a la que seguiran l'adequació de zones de conreus de plantes pels veïns del barri.

El Bicicleta Club de Catalunya, promou l'ús d'aquest vehicle no contaminant; el Moviment d'Innovació Educativa, promou l'ús de la informàtica i l'estalvi de paper; altres entitats també hi participen.

A totes elles, el meu agraïment. En ocasions l'aportació feta pot semblar petita. No ho és. Perquè és pionera i perquè posa de manifest la voluntat de contribuir generosament a difondre les pràctiques ecològiques i, per tant, a crear escola. Sou l'orgull de tota la ciutadania. Us animo a seguir pel camí iniciat i a cercar noves complicitats dintre i fora de les vostres entitats.

2

Àngel Ros i Domingo  
*Alcalde de Lleida*





Amigues i amics,

En primer lloc, i com a responsable del nostre municipi en matèria ambiental i de sostenibilitat, us vull agrair el compromís que heu assumit d'introduir, en l'àmbit de les vostres institucions, unes bones pràctiques ambientals.

Aquesta guia neix, precisament, per ajudar-vos en aquest objectiu, com una eina de transmissió de les vostres experiències i les d'altres entitats d'arreu que s'han implicat, també, en la millora de les condicions ambientals de les nostres ciutats.

Vosaltres, que ja sou un referent en el món associatiu de Lleida, i que tants sabers i il·lusions projecteu en la nostra ciutat, sou ara també capdavanteres en el repte de donar solució a un dels problemes més peremptoris als quals s'enfronta la nostra civilització: es tracta, ni més ni menys, de modificar uns comportaments individuals i col·lectius que posen en perill el fràgil equilibri del nostre planeta.

Tots sabem, ara, que l'escalfament del planeta, a causa fonamentalment de l'acció de la humanitat, està produint un canvi climàtic que pot provocar greus conseqüències en els diversos continents i, especialment, en els països més pobres, que no en són responsables en absolut.

Davant d'aquesta situació calen canvis normatius a escala nacional i internacional, però és indispensable que cadascun de nosaltres adoptem pràctiques responsables, basades fonamentalment en el sentit comú, i que, sense que afectin la nostra qualitat de vida, suposaran sens dubte un gran pas endavant en l'objectiu de millorar l'ambient del nostre entorn.

Us animo a tirar endavant les experiències que heu decidit dur a terme, amb la certesa que el vostre èxit serà un exemple a seguir per a moltes altres persones de la nostra ciutat, i que, per tant, serà l'èxit de tothom.

Mercè Rivadulla  
*Regidora de Sostenibilitat i Medi Ambient*

A handwritten signature in black ink, appearing to read 'M. Rivadulla'.



## Índex

Les ecoentitats.....	pàg. 5
OBJECTIU: El desenvolupament sostenible.....	pàg. 6
L'AGENDA 21 LOCAL DE LLEIDA:	
El compromís de la ciutat amb el desenvolupament sostenible.....	pàg. 7
LA SOSTENIBILITAT: És cosa de tots!.....	pàg. 8
Passar a l'acció.....	pàg. 9
COM PODEM ACTUAR?	
... A grans trets.....	pàg. 10
I... concretament, què podem fer?	
Per motivar.....	pàg. 11
A l'hora de desplaçar-se.....	pàg. 13
Quan ens comuniquem.....	pàg. 14
A les festes... ..	pàg. 15
Compartir els recursos en lloc de consumir-los.....	pàg. 18
De portes enfora.....	pàg. 19
I en quant a la gestió interna de les associacions...	
Les compres i els residus.....	pàg. 19
L'energia.....	pàg. 20
L'aigua.....	pàg. 21
On trobar més informació?.....	pàg. 22

**Elaboració i producció:**  
Fundació Lleida 21  
Ajuntament de Lleida

**Direcció:**  
Esther Fanlo

**Continguts:**  
Pietat Pizarro

**Maquetació i disseny:**  
estudi NiX

**Edició:**

Regidoria de Sostenibilitat i Medi Ambient de l'Ajuntament de Lleida

**Fotografies:**

Arxiu Municipal, Ateneu Popular de Ponent, Associació Ecològica i Cultural dels Mangraners, Eva Solanes, Fundació Verge Blanca, Moviment d'Innovació Educativa de Lleida, Prosec, Sicoris Club.

**Impressió:** Anfigraf

**DL:**

Imprès en paper reciclat i ecològic



## LES ECOENTITATS

En els darrers temps ha augmentat la preocupació de la població per l'agreujament dels problemes de sostenibilitat, acompanyada de la inquietud i el desig de trobar alternatives eficaces que ens permetin continuar avançant.

En aquesta cerca de solucions, l'oportunitat de treballar a escala local, permet un contacte més proper entre els ciutadans i el govern per a la recerca conjunta de les solucions més adaptades a cada realitat.

Alhora, la novetat i complexitat de la problemàtica ambiental fa especialment interessant el treball en xarxa, per tal d'unir esforços, enriquir el debat, animar les actuacions i solucions conjuntes i per anar encunyant, de mica en mica, la nova cultura de la sostenibilitat.

Un actor important a tenir en compte en aquesta nova visió de la societat són les diverses associacions i entitats de Lleida, forces vives de la ciutat que permeten fomentar la participació ciutadana i la cohesió social.

En aquest marc, neix el programa d'Ecoentitats de Lleida, amb el clar propòsit d'impulsar la participació ciutadana en la construcció conjunta de solucions per avançar cap a la sostenibilitat.

Així, **Ecoentitats de Lleida** és un programa creat per desenvolupar les línies estratègiques i les propostes d'actuació de l'Agenda 21 Local de Lleida, i que té per objectiu promoure millores ambientals en les entitats i organitzacions socials del municipi de Lleida.

Què suposa ser una Ecoentitat?

- Comprometre's públicament a treballar per millorar la seva relació amb el medi ambient i la sostenibilitat
- Elaborar un pla de treball (o Pla d'acció) amb les accions concretes a desenvolupar. Cada entitat decideix a qui vol implicar en el projecte, quins aspectes analitzarà, en quin ordre ho farà i el nombre i la dimensió dels compromisos que adquireix.
- Rebre suport tècnic, material i econòmic de l'Ajuntament de Lleida
- Integar-se en una xarxa d'entitats ciutadanes compromeses amb el medi ambient.



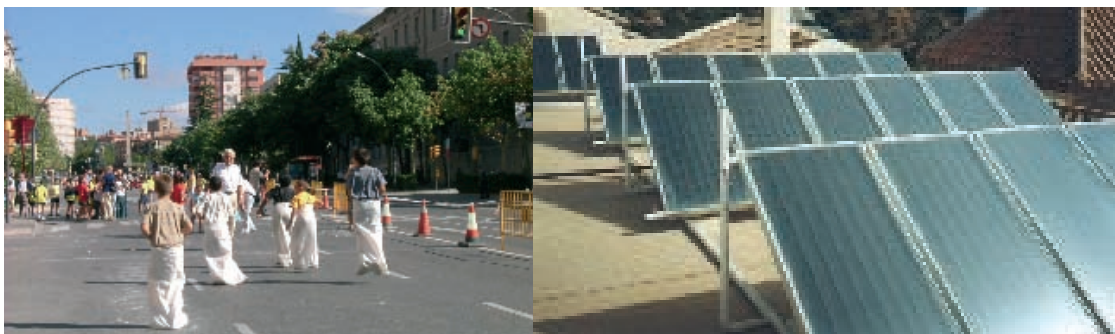
## OBJECTIU: El desenvolupament sostenible

El **desenvolupament sostenible** és el que satisfà les necessitats de les generacions actuals sense comprometre la capacitat de les generacions futures de satisfer les seves.

És a dir, una societat és sostenible quan les decisions preses avui no perjudiquen les expectatives de manteniment o de millora de la qualitat de vida futura. Una societat és sostenible quan:

- els recursos naturals s'utilitzen de forma eficient i se'n fomenta l'estalvi i el bon ús
- els recursos no renovables (és a dir, aquells que s'esgoten perquè hi ha una quantitat limitada, com ara el petroli) s'utilitzen a un ritme que permet desenvolupar nous recursos substitutius que sí són renovables
- el ritme de producció de contaminants no excedeix la capacitat del medi ambient d'assimilar-los
- conserva la diversitat biològica del seu territori com a part irremplaçable del seu patrimoni
- preveu de forma integrada, a més de la necessitat de generar riquesa, el benestar de les persones, la cohesió social, la qualitat de l'entorn i les possibilitats de desenvolupament de les generacions futures

Així és com es va introduir per primer cop el concepte de desenvolupament sostenible l'any 1987, a l'Informe *El nostre futur comú* de la Comissió per al Medi Ambient i el Desenvolupament de les Nacions Unides, més conegut com l'Informe Brundtland.







## L'AGENDA 21 LOCAL DE LLEIDA: El compromís de la ciutat amb el desenvolupament sostenible

L'esdeveniment històric que va donar l'impuls definitiu al pensament ambiental de finals del segle XX va ser la celebració de la Conferència de les Nacions Unides sobre Medi Ambient i Desenvolupament, l'anomenada "Cimera de la Terra" que va tenir lloc l'any 1992 a Rio de Janeiro (Brasil).

Representants de 179 països van analitzar conjuntament els desafiaments ambientals amb que s'enfrontava aleshores el planeta. L'objectiu era avançar en la definició i construcció d'un model de desenvolupament més just, més eficient i en equilibri amb l'entorn, que garantís el benestar de les generacions futures, és a dir d'un model de desenvolupament més sostenible. Fruit d'aquesta trobada es va redactar l'Agenda 21 Global, un conjunt de propostes per aprofundir en la definició dels reptes ambientals, socials i econòmics de la humanitat per al segle XXI, és a dir, un pla per actuar a favor del desenvolupament sostenible.

Per fer realitat aquest projecte planetari cal "**pensar globalment i actuar localment**". És per això que a la Conferència Europea de Ciutats i Pobles Sostenibles, que va tenir lloc l'any 1994 a Aalborg (Dinamarca) es va proposar la Carta d'Aalborg, un document en el qual les ciutats es comprometen a elaborar la seva **Agenda 21 Local** i a desenvolupar programes a llarg termini que permetin progressar vers el desenvolupament sostenible.

Arreu del món, centenars de ciutats treballen en iniciatives de l'Agenda 21. A Catalunya, 308 municipis s'han incorporat també a aquest procés.

**Lleida** va signar la Carta d'Aalborg l'any 1996 i va aprovar el **Pla d'acció local, l'any 2000**. Els objectius del Pla de Lleida s'agrupen en 6 grans línies, que són:

- reduir la producció de residus i afavorir-ne la reutilització i el reciclatge
- fomentar l'estalvi i l'ús racional de l'aigua i garantir la qualitat dels recursos hídrics
- preservar el patrimoni natural i promoure una activitat humana sostenible sobre el territori
- millorar la qualitat de vida urbana i consolidar el model de ciutat mixta
- potenciar l'ús eficient de l'energia i reduir els impactes ambientals del seu consum
- incorporar plenament la cultura de la sostenibilitat en l'educació, la informació i la gestió ambientals.

Des de llavors, l'Ajuntament de Lleida està impulsant el desenvolupament dels diferents aspectes del Pla. El Programa ECOENTITATS, en forma part.



## LA SOSTENIBILITAT ÉS COSA DE TOTS!

La sostenibilitat només serà possible si tots assumim la nostra part de responsabilitat i treballam, cadascú des del nostre àmbit, i tan coordinadament com sigui possible. **La participació activa de les organitzacions és fonamental** per a la sensibilització, la transmissió de les preocupacions i dels interessos col·lectius, i la implicació de tots i cadascun dels ciutadans en la millora de la sostenibilitat de Lleida.

A Lleida, segons el registre municipal d'associacions, hi ha més de 300 entitats que treballen a la ciutat. Les associacions de veïns, entitats culturals, grups de gent gran, de joves, d'immigrants o de dones, els clubs esportius, els sindicats, les entitats ambientalistes o naturalistes, o les organitzacions de cooperants són alguns dels principals sectors associatius que tenen un paper clau en la formació i l'aplicació de la democràcia participativa i també un potencial d'actuació més transversal que, en molts casos, ultrapassa els límits administratius de les ciutats.

El món associatiu sempre ha estat especialment sensible als valors emergents i ben segur que els valors ambientals i sostenibilistes no en són una excepció.







## PASSAR A L'ACCIÓ

Per tal d'iniciar aquest canvi cap a la sostenibilitat cal començar a treballar. Com que l'objectiu que perseguim és ambiciós i complex, el millor és treballar organitzadament i en coordinació per tal de **posar en marxa un procés participatiu, d'anàlisi i debat, i establir un pla d'acció amb compromisos concrets que configurin la vostra contribució a la sostenibilitat**

Per prioritzar els temes que us proposeu treballar i les actuacions que s'han de dur a terme, per estructurar la feina, designar responsables, organitzar el calendari de les tasques i assignar pressupostos, pot ser molt útil redactar un pla d'acció que us servirà per a planificar i executar eficaçment les mesures concretes amb les quals es materialitza el compromís de l'entitat.

Per qüestions pràctiques, una possibilitat és organitzar l'elaboració del pla d'acció en una seqüència de cinc fases:

- **Fase de motivació**, per sensibilitzar el màxim de gent de l'entitat a participar i implicar-se en el procés d'elaboració del pla d'acció, i així comptar amb el suport i la complicitat de tothom.
- **Fase de reflexió**, sobre la filosofia ambiental de l'entitat, per revisar la congruència de l'entitat i les seves accions, amb els principis bàsics de la sostenibilitat i analitzar el grau de coherència amb l'acció individual i col·lectiva dels seus membres.
- **Fase de diagnosi**, per detectar i conèixer quins problemes ambientals té o genera l'entitat, com es produeixen i on es localitzen, i per identificar-ne els punts forts i febles de la institució.
- **Fase d'acció**, per elaborar un pla d'acció amb objectius, propostes d'actuacions i establiment d'indicadors de seguiment, i dur a terme les accions proposades.
- **Fase d'avaluació**, per valorar la bondat de les accions i introduir-hi correccions si cal.

També és important analitzar l'estructura de l'entitat i decidir quina persona o grup de persones s'encarreguen d'impulsar el procés i els mecanismes de coordinació amb la resta dels seus membres. Segons la mida i les característiques de l'entitat pot ser molt útil anomenar una comissió coordinadora, amb representants dels diferents sectors (administratiu, de gestió, junta de govern, socis, etc.) o, en entitats més reduïdes, un responsable del projecte ECOENTITATS.



## COM PODEM ACTUAR?

Si ja esteu decidits a treballar per a la sostenibilitat, a continuació us oferim algunes pistes del que podeu fer i exemples del que altres associacions i entitats han tirat endavant amb èxit.

### ...A GRANS TRETS

Les grans línies d'actuació en què poden treballar les entitats són:

- Estimular entre els associats l'aplicació de **bones pràctiques** en el consum de recursos, la producció de residus, la relació amb els associats i els destinataris de l'actuació de l'associació, etc. Consumir de forma eficient els recursos energètics i materials que té l'organització, política que ha de redundar, també en la sensibilització socioambiental dels associats i de tots aquells que estan en contacte amb les organitzacions.
- Promoure l'**ús eficient dels recursos** a què té accés l'associació i les polítiques de compra sostenibles. La transformació de la societat ha de venir de la mà de petits canvis en les opcions i en les actituds personals, i les associacions no governamentals són un dels agents que més poden influir en aquesta qüestió.
- Participar activament en **consells municipals, fòrums i taules de debat** que convoqui l'Administració per expressar la veu de l'associació i dels seus associats. Contribuir a crear els que facin falta per tal d'ajudar a construir un nou model de desenvolupament urbà que afavoreixi el principi de subsidiarietat.
- Actuar de forma sostenible en el **desenvolupament, l'organització i l'execució dels projectes** que porta a terme cada associació o entitat, i integrar durant la fase de reflexió i plantejament dels projectes i actuacions tots aquells aspectes ambientals, socials i econòmics que poden enfortir l'actuació des del vessant sostenibilista.
- Promoure els **hàbits de vida saludables** entre els associats i els destinataris de les actuacions que les associacions porten a terme. Afavorir el benestar físic i psicològic dels ciutadans és tan important –si no ho és encara més– com garantir el seu benestar econòmic.
- Establir **vincles de col·laboració i cooperació** amb associacions o organitzacions d'altres ciutats, regions o països a fi de crear progressivament una xarxa global que potenciï la participació ciutadana i afavoreixi intercanviar informació i adoptar pràctiques més sostenibles.



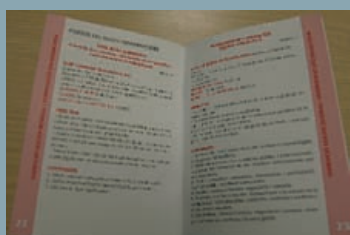
## I ...CONCRETAMENT, QUÈ PODEM FER?

### Per motivar...

La motivació és molt important per promoure en les persones la percepció i el desig d'anar cap a un canvi positiu; és el motor que si es donen les circumstàncies favorables posarà en marxa un procés de transformació. **Algunes propostes:**

- Convidar companys/es d'una altra entitat amb experiència en projectes d'ambientalització perquè ens parlin dels seus assoliments i de com superar els possibles obstacles.
- Organitzar una festa aprofitant una data especial (Dia del Medi Ambient, Dia de l'Aigua...) i després formar un grup de persones interessades.
- Promoure, juntament amb un grup de socis, una campanya sobre una temàtica d'actualitat o a l'entorn d'un esdeveniment.
- Cercar un lloc ben visible, instal·lar-hi una cartellera i mantenir-la actualitzada amb informacions diverses sobre temàtiques ambientals, retalls de premsa, publicitat d'esdeveniments, anuncis, resultats d'enquestes d'opinió, etc.
- Incloure, si l'entitat té una revista i/o una pàgina web o les dues, una secció dedicada al pla d'acció de l'entitat o a les temàtiques ambientals.
- Fer una xerrada o una conferència amb un expert, o organitzar un debat sobre un tema d'interès local o global.

**La Fundació Verge Blanca** (institució que té com a objectiu el servei a tota la societat en el camp concret de l'educació en l'esplai), ha introduït en la seva proposta formativa un **curs monogràfic** sobre "Formació, jocs i recursos per a l'**educació ambiental** i una altra globalització" i ha implantat una sessió d'educació ambiental als cursos de monitors/es en el temps de lleure.



L'associació cultural de **L'Ateneu Popular de Ponent** organitza anualment un cicle de visites amb el títol "Coneixes la teva ciutat...?". Al 2006, la campanya centrada sobre "**El riu Segre: un protagonista anònim**", ha permès introduir aspectes de sensibilització ambiental.





- Dur a terme una enquesta d'actituds en relació amb el medi ambient o amb l'aspecte que esteu treballant i donar a conèixer els resultats.
- Organitzar un concurs per escollir una imatge que identifiqui a l'entitat com a Eco-entitat i englobi les accions del Pla d'acció.
- Convidar els veïns del barri a col·laborar activament en alguna de les accions programades al pla d'acció: ajudar en feines relatives a la reducció de residus, recollida de materials...
- Realitzar amb la participació de la gent del barri, amb altres entitats, i a propòsit del dia de Sant Jordi, una proposta d'intercanvi de llibres o, un dia qualsevol, una proposta de mercadet d'intercanvi de segona mà.
- Realitzar una visita per promoure l'interès sobre la problemàtica socioambiental, com per exemple a la depuradora o a la deixalleria, o per incentivar el coneixement dels valors d'un espai natural.



**L'Associació ecològica i cultural dels Mangraners**, que té per objectiu organitzar activitats culturals que serveixin de vincle de participació que facin possible contemplar la cultura com a quelcom viscut, assimilat i integral, va organitzar al maig del 2006 un **intercanvi de plantes** entre els veïns del barri, els quals, pel sol fet de participar rebien una planta d'obsequi i tenien la possibilitat de consultar els seus dubtes a un especialista.

**PROSEC**, entitat dedicada a l'atenció dels infants, adolescents i joves de la ciutat de Lleida mitjançant projectes de formació laboral, educació i activitats per al temps de lleure, va programar per als participants en els seus casals d'estiu, **visites** al Parc Municipal de la Mitjana per tal d'afavorir la **sensibilització** dels usuaris en el respecte cap a l'ecosistema i la natura.





## A l'hora de desplaçar-se...

- Per fer moltes de les nostres activitats, ens haurem de desplaçar fins a altres indrets. Com ens desplaçem, la mobilitat, és un aspecte important a tenir en compte:

Sempre que s'organitzin activitats, ja siguin internes o externes, s'hauria d'indicar en els materials de difusió com es pot anar amb transport públic al lloc de trobada, si hi ha aparcaments per a bicicletes i també fomentar l'ús del cotxe compartit en els desplaçaments.

Podem participar activament en la promoció de la bicicleta amb la planificació d'activitats que es puguin desenvolupar amb aquest mitjà de transport. Cal habilitar un espai d'aparcaments al local o demanar a l'Ajuntament que habiliti aparcaments per a bicicletes al carrer que calgui.

El **Bicicleta Club de Catalunya (BACC)**, associació que actua per a **fomentar l'ús de la bicicleta** com a mitjà de transport, ha treballat en la promoció de la bicicleta entre les entitats signants de l'Agenda 21 de Barcelona. Durant un any ofereix dues bicicletes, duu a terme una enquesta de mobilitat als treballadors/associats, i ofereix assessorament, formació i cursos de circulació. Algunes de les entitats participants, ja compten amb "bicicleta d'empresa/associació"!





## Quan ens comuniquem ...

- La comunicació és un dels aspectes més significatius de les associacions, tant pel que fa a les notificacions entre els socis, com a l'edició de butlletins o revistes.

Podem establir un sistema mixt de comunicació interna que compagini correu i butlletins electrònics amb l'edició clàssica en paper i els enviaments per correu postal.

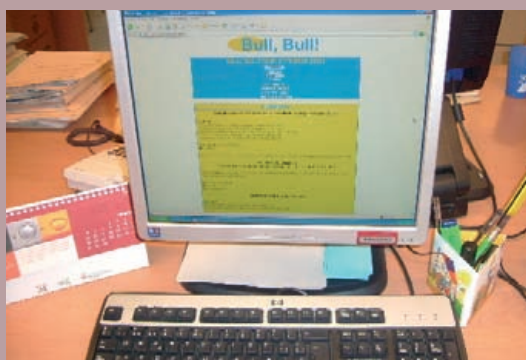
- PERÒ, compte! Amb les noves tecnologies, cal evitar dos riscos:

- Ofegament: l'ús indiscriminat pot disparar de manera exponencial el consum de paper i saturar-nos d'informació que som incapaços de gestionar.

Una senzilla frase al final dels missatges pot convidar els usuaris a valorar la necessitat d'imprimir la informació rebuda, i així estalviar paper.

Abans d'imprimir aquest missatge, asseguri's que és necessari.  
Protegir el medi ambient està a les nostres mans.

- Discriminació: utilitzar únicament el correu electrònic quan no tothom en té pot comportar la marginació de socis i l'aïllament social de sectors que no puguin accedir-hi.



El Moviment d'Innovació Educativa de Lleida, col·lectiu de persones vinculades al món educatiu, i altres associacions de la ciutat com el Sícoris Club, i l'Ateneu Popular de Ponent estan fent un esforç per incentivar l'ús del **correu electrònic** en les seves trameses d'informació als socis i la utilització de la **pàgina web** com a canal de comunicació.





## A les festes...

- Les accions públiques que duu a terme l'associació són l'espai per introduir activitats o accions que, tot i que són puntuals, poden ser molt significatives i sensibilitzadores. Les festes representen punts àlgids de l'activitat de la majoria d'associacions. Són, per tant, un bon moment per introduir canvis que mostrin el compromís mediambiental de l'entitat. Hi ha moltes accions possibles, especialment les que van destinades a la minimització de residus i la recollida selectiva. Les associacions poden:

Utilitzar materials reaprofitats per decorar l'espai de la festa.

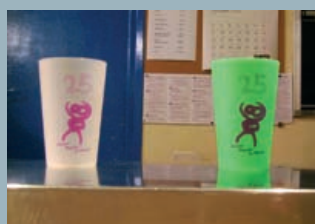
A les **festes** del barceloní barri de **Gràcia**, és tradició guarnir i **disfressar els carrers** amb algun motiu concret. Diversos carrers fan servir **materials reaprofitats** per decorar-los.



**Prosec**, aprofita els tallers que fa amb els infants per elaborar amb **materials reciclats els guarniments** que decoren els locals de l'entitat en les ocasions especials.

Disposar d'una vaixel·la reutilitzable i establir un sistema de lloguer: en lloc d'usar els gots de plàstic habituals d'un sol ús, fer servir gots reutilitzables que es lloguen per un preu simbòlic per garantir-ne el retorn.

**L'Ateneu Popular de Ponent** fa temps que impulsa el lloguer de **gots de plàstic dur, reutilitzables** en els actes festius oberts al públic que organitza a la ciutat de Lleida i en els quals es fa càrrec del servei de bar, com ara Lo Sarau i l'Aplec de l'Ateneu. A més, com a novetat d'aquest any, s'ha incorporat en aquests actes, un sistema de **recollida selectiva** dels residus generats. A nivell organitzatiu, per tal d'implicar més als socis i sòcies assistents, el procés de recollida i de retirada de la brossa es va presentar com una activitat més a realitzar durant la festa i fou assignada a un grup dels participants.





Tenir una vaixel·la de material compostable i instal·lar contenidors de recollida selectiva de matèria orgànica.

**Festes multitudinàries de Lleida**, com la concentració de cases regionals als Camps Elisis o l'Aplec del Cargol, han incorporat, des de l'any 2005 una **vaixel·la feta amb material biodegradable** i que es pot recollir conjuntament amb la matèria orgànica i compostar-se per fer adob. Això ha permès reciclar fins a un 45% dels residus de la festa, xifra impensable anys enrera.



Establir un sistema de recollida selectiva a l'espai de la festa: posar-hi contenidors o caixes degudament retolades per a les fraccions on hi ha recollida selectiva municipal (paper, vidre, envasos lleugers, orgànica). Això, a més de ser una millora mediambiental important, ens facilitarà les tasques de neteja després de la festa

L'adequació del local social o l'arranjament d'espais per a la festa o la celebració són activitats que acostumen a anar a càrrec dels membres de l'entitat. A més, moltes associacions dediquen un cert esforç a elaborar objectes o productes que després es posen a la venda en dates assenyalades (festes majors, fires de Nadal, etc.)

Endreçats d'una manera correcta, els retalls o les restes dels materials que es van consumint regularment durant tot l'any poden ser una font de proveïment per a aquestes activitats puntuals. Si tenim clar què volem, la mateixa estructura associativa ens pot servir per recollir en poc temps un gran volum de materials concrets: papers de diari, pots de iogurt, el tub de cartró del rotllo de paper higiènic, de cuina o del paper de plata, llaunes, oueres, ampolles, etc.

**La Fundació Verge Blanca** disposa d'un pràctic **magatzem de material per reutilitzar** que permet reaprofitar molts elements en les diverses activitats de l'entitat.







**L'Associació Ecològica i Cultural dels Magraners** organitza la representació del **pessebre** vivent de Lleida, caracteritzat per ser **ecològic**, dinàmic i musical. Així, els decorats del pessebre estan fets a partir de materials reutilitzats, com brics, tubs de cartró, llaunes, etc. Cada casa de 3x3 m està construïda a partir de 2.500 envasos de brics recollits amb l'ajuda dels veïns del barri.

Durant l'edició del 2006, com a novetat, s'hi ha incorporat una casa de fang feta a partir d'un taller de cases de toves, un mètode ecològic i natural que els ha permès conèixer i recuperar aquest tradicional sistema de construcció. Els objectes decoratius o de regal es poden elaborar amb materials reutilitzables, que altrament serien residus.



**Ex.** L'oli de cuina usat, residu molt contaminant si es llença per l'aigüera, es pot transformar, fàcilment, en **sabó natural**. A la festa del medi ambient de Lleida del 2006, els alumnes de l'**IES Josep Lladonosa** van mostrar als visitants com fer-ho.





### Compartir els recursos en lloc de consumir-los

- Aprofitem que les associacions com a projecte, planifiquen les seves activitats per veure com podem compaginar-les. Per a moltes activitats necessitaran puntualment coses que poden quedar la resta de l'any en un racó. No cal equipar-se al màxim si després infrutilitzem els recursos que tenim.



Des de l'any 2004, als Centres Cívics de la Ciutat de Lleida on hi ha entitats diverses existeixen les **Taules de Coordinació dels Centres Cívics**, que permeten coordinar l'ús conjunt dels espais i dels recursos associats als centres cívics de la ciutat.



Lleida té el **Calidoscopi**, Centre Municipal d'Iniciatives Juvenils, on s'ubica l'**hotel d'entitats**, servei que ofereix a les associacions i grups de joves tota una sèrie de recursos on desenvolupar les seves iniciatives: espais de reunió, activitats i exposicions, servei de bústia i recollida de missatges, armaris, fotocopiadora, telèfon i fax, equipament informàtic, equipament d'imatge i so, connexió a internet i assessorament a entitats i grups. Així com el servei de préstec de material com videocàmera, projectors de diapositives i transparències, equip de megafonia mòbil, equip de veus, etc.



## De portes enfora...

- Moltes associacions o entitats tenen accés a espais a l'aire lliure com jardins, terrasses, etc. Amb una mica d'imaginació, aquests racons poden esdevenir espais de relació i de contacte amb la natura.

A Sevilla, l'Asociación Comité Pro-Parque Educativo Miraflores s'encarrega de la gestió d'un Programa d'Intervenció Social i Educativa en els camps de l'oci i de l'educació ambiental, sorgit per iniciativa ciutadana el 1990. Així, el moviment de reivindicació veïnal ha permès crear un nou parc, el **Parque Miraflores**, amb una important superfície destinada a petits **horts d'oci i horts escolars**, per al cultiu de llegums i hortalisses d'autoconsum amb criteris ecològics i ambientals, destinats a ocupar de forma creativa i saludable el temps lliure de persones adultes, així com a educar en el coneixement i el gaudi del medi ambient a escolars dels centres públics de la zona.



**L'Associació Ecològica i Cultural dels Magraners**, està treballant per millorar l'espai on situen anualment el Pessebre Vivent. Per això, han instal·lat un sistema de **reg gota a gota** a la zona on volen instal·lar un espai d'hort ecològic que puguin cultivar els veïns, i una zona de mostra de plantes i arbres autòctons que ajudin a ambientar i donar realisme a la representació nadalenca.

## I quant a la gestió interna de les associacions...

### Les compres i els residus

Durant el 2006, les primeres Ecoentitats de Lleida han desenvolupat plans d'acció especialment adreçats a treballar el tema dels residus. Així, algunes de les experiències que s'han dut a terme han estat:

Comprar i usar paper reciclat a l'entitat.

Implantar la recollida selectiva als locals.

L'ús de gots reutilitzables en les activitats quotidianes de l'entitat.

Substituir els envasos petits, i sobretot les llaunes per envasos grans. Reduir la compra de productes envasats i comprar a granel.

Usar tònors i cartutxos de tinta reutilitzats o reomplerts per empreses especialitzades



El **Moviment d'Innovació Educativa**, va identificar l'organització i la realització de l'Escola d'Estiu, com una de les seves activitats més significatives en quant a la generació de residus, sobretot pel volum de persones que impliquen (entorn als 500 participants). Durant l'edició del 2006, l'entitat es va fixar l'objectiu d'oferir el material en **fotocòpies** a doble cara i en paper reciclat, i obtenir un servei d'àpats amb **parament reutilitzable** en els actes d'inauguració i cloenda. Ambdós serveis es concertaven a altres empreses que habitualment no oferien aquestes condicions, però davant de la demanda de l'entitat, no van tenir cap inconvenient per assumir els nous requisits.



El **Club Excursionista de Gràcia**, des de l'any 2003, porta a terme un control ambiental rigorós de les travesses que organitza (en especial, la travessa Matagalls-Montserrat), per tal que els participants deixin el recorregut net de deixalles i participin en la conservació del medi natural. A tots els avituallaments i controls hi ha la **recollida selectiva** de deixalles, de manera que la brossa i, sobretot, les piles usades de les llanternes no siguin abandonades a la muntanya.

## L'energia

De recent construcció, s'ha inaugurat l'**EcoCentre de la plana de Lleida**, nova seu del Camp d'Aprenentatge de Juneda i de la Granja Escola de les Obagues, construïda amb criteris bioclimàtics i d'aprofitament passiu de l'energia solar. Aquest projecte ha rebut el Premi de Medi Ambient 2006 del Departament de Medi Ambient de la Generalitat de Catalunya com a millor iniciativa per a la sostenibilitat en l'edificació.



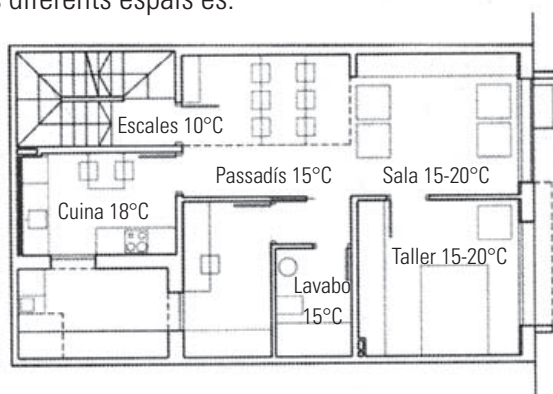




Algunes alternatives senzilles per reduir el consum energètic són, entre altres:

- millorar l'aïllament de les instal·lacions col·locant tires aïllants a portes i finestres
- apagar l'stand by a ordinadors i aparells elèctrics (una bona alternativa és col·locar un interruptor de desconexió general)
- instal·lar bombetes de baix consum i detectors de presència
- fer un manteniment regular de les instal·lacions
- regular la temperatura de les sales d'acord amb l'ús

La temperatura indicada per als diferents espais és:



## L'aigua

El **Sícoris Club** de Lleida, associació cultural, esportiva i de lleure, és conscient de que el consum d'aigua és un dels impactes ambientals que més afecten a les seves instal·lacions, i per això va estar estudiant la viabilitat i l'eficàcia d'instal·lar **difusors d'aire a les aixetes** de les dutxes dels vestidors del club. Finalment, van escollir uns airejadors, que malgrat ser una mica més cars que els més comuns, els hi permetien estalviar, segons les proves realitzades, fins a 2/3 parts d'aigua, amb pràcticament la mateixa sensació de confort. Des del gener del 2006 s'han anat substituint progressivament totes les dutxes, i l'estalvi d'aigua obtingut durant aquest any ha estat del 30%, i confien augmentar-lo, ben aviat, fins a un 40%.





Algunes pràctiques senzilles o hàbits d'estalvi que poden contribuir a reduir el consum d'aigua i a millorar la qualitat de les aigües residuals són, entre altres:

- Dur a terme un manteniment regular de les instal·lacions.
- No deixar l'aixeta oberta quan no sigui necessari.
- Utilitzar el tap de les aigüeres o fer servir palanganes o cubells per a accions que requereixen aigua.

- Evitar abocaments tòxics o inadequats:

No s'han de llençar residus sòlids a l'aigüera o al vàter. Cal tenir papereres als lavabos.

Cal utilitzar detergents biodegradables

No s'han de llençar mai les restes líquides de substàncies químiques a l'aigüera (olis, pintures...) cal guardar-les en un pot, amb un rètol i dur-les a la deixalleria.

## ON TROBAR MÉS INFORMACIÓ?

### Ecoentitats de Lleida

Regidoria de Sostenibilitat i Medi Ambient  
C/ Tallada, 32  
25002 Lleida  
Tel. 973 700 455  
A/e: [agenda21@paeria.es](mailto:agenda21@paeria.es)  
web: <http://sostenibilitat.paeria.es>

### WEBS D'INTERÈS:

[www.bcn.es/agenda21](http://www.bcn.es/agenda21): Web de l'Agenda 21 de l'Ajuntament de Barcelona.

<http://mediambient.gencat.net>: Web del Departament de Medi Ambient i Habitatge de la Generalitat de Catalunya

<http://www.onu.org/agenda>: Web de l'organització Mundial de les Nacions Unides, on trobareu el recull dels dies mundials i internacionals que es celebren anualment



TELÈFONS I ADRECES D'INTERÈS del municipi:

**Ajuntament de Lleida**  
**Oficina Municipal d'Atenció Ciutadana**  
Pl. Paeria, 11, planta baixa (Edifici Pal-les)  
infocit@paeria.cat  
Tel. 010  
www.paeria.cat

**Regidoria de Sostenibilitat i Medi Ambient**  
**Institut Municipal de Sostenibilitat (IMS)**  
C /Tallada, 32, 1a planta (Edifici Centre Històric)  
25002 Lleida  
Tel. 973 700 455 Fax 973 700 459  
sostenibilitat@paeria.cat  
infosostenible@paeria.cat  
<http://sostenibilitat.paeria.cat>

**Centre d'Interpretació de la Mitjana**  
Àrea de Lleure. Parc de la Mitjana  
Tel. 973 232 559  
infosostenible@paeria.cat

**Parc Ambiental de Serrallarga**  
Partida de Sant Just, s/n

**Servei de Neteja Viària i Recollida de Residus**  
Tel. 900 10 20 42  
ilnet@ilnet.es

**Deixalleries fixes**  
Pardinyes Altes, 13 (Carretera de Corbins, km 1)  
C/ del Nord, 37  
Tel. 900 10 20 42

**Deixalleries mòbils**  
Consulteu horaris i ubicacions  
<http://sostenibilitat.paeria.cat>

**Centre d'Acollida d'Animals de Companyia**  
Partida de la Caparrella, s/n  
Tel. 973 263 504

**Entitats (citades a la Guia)**

**Ateneu Popular de Ponent**  
C/ Pau Claris, 10  
Tel. 973 247 172  
www.ateneulleida.com

**Associació Ecològica i Cultural de Mangraners**  
Tel. 606 721 436  
angelmo@infonegocio.com

**Bicicleta Club de Catalunya (BACC)**  
C/ de la Verneda, 18 (Barcelona)  
Tel. 93 307 71 00  
www.bacc.info

**Calidoscopi. Centre Municipal d'Iniciatives Juvenils**  
Av. Pius XII, s/n (xamfrà Cardenal Cisneros)  
Tel. 973 260 411  
calidoscopi@paeria.es

**Club Excursionista de Gràcia**  
Passatge Mulet, 4 ( Barcelona)  
Tel. 93 237 86 59  
www.cegracia.cat

**Les Obagues - EcoCentre de la plana de Lleida**  
Pda Secanet 25430 Juneda  
Tel. 973 150 417  
cda-juneda@txec.cat

**Fundació Verge Blanca**  
C/ Acadèmia, 17 (Acadèmia Mariana)  
Tel. 973 272864  
www.vergeblanca.org

**Moviment d'Innovació Educativa de Lleida**  
C/ Bisbe Torres, 2  
Tel. 973 263 561

**PROSEC**  
C/ La Palma, 9  
Tel. 973 280 276

**Sícoris Club**  
C/ Sícoris, 45  
Tel. 973 204 329  
www.sicorisclub.com





# **ECOENTITATS**

GUIA PER INTRODUIR BONES PRÀCTIQUES  
AMBIENTALS A LES ENTITATS