

Estudi de la percepció de

L'EMERGÈNCIA

CLIMÀTICA

a Lleida i de

l'actuació de

L'AGENDA 21



Paula Perdices Oset

Tutora: Marta Artells Esteba

Institut: Josep Lladonosa

Curs: 2020-2021

2n Batxillerat A

AGRAÏMENTS

En primer lloc, he d'agrair a la meva tutora, Marta Artells, per ser una peça clau no només en el desenvolupament d'aquest treball de recerca, sinó també en el meu procés d'aprenentatge com a persona. Va ser qui em va motivar a inscriure'm en el Projecte Itinera, creient i confiant en mi.

Segonament, vull agrair a Diana Calvo, coordinadora de l'Agenda 21 Escolar, pel seu interès en ajudar-me sempre que li ha estat possible i per tot l'assessorament que m'ha proporcionat durant aquest any. Lligat amb l'anterior, vull donar les gràcies també a la Universitat de Lleida, per facilitar-me la informació necessària durant el Projecte.

Per una part, he d'agrair al fundador d'Osmon, Miquel Gimeno, i la nutricionista Mònica Carabot per dedicar-me el seu temps a respondre'm les entrevistes.

Per l'altra, he de donar les gràcies a l'Escola Espiga de Lleida, per deixar-me utilitzar com a mostra d'edició el seu menú escolar i a Eva Martín, la nutricionista que me'l va corregir i comentar.

Finalment, vull donar les gràcies a la família i amics, per l'interès i suport constant que sempre m'han mostrat i en especial a la meva mare, per disposar d'una enorme paciència al treballar amb mi i sense la qual l'apartat d'anàlisi i filtració de dades de la mostra de població de Lleida no hauria pogut fer.

Sense vosaltres aquest treball no hauria estat el mateix.

Moltes gràcies,



INDEX

1.	INTRODUCCIÓ.....	1
2.	PREGUNTES DE RECERCA.....	3
3.	HIPÒTESIS.....	3
4.	PART TEÒRICA.....	4
4.1.	CANVI CLIMÀTIC	4
4.1.1.	CAUSA: EFECTE HIVERNACLE	4
4.1.2.	EVIDÈNCIES: COM ES CONEIX EL QUE ES CONEIX?.....	5
4.1.3.	EFACTES I PREDICCIONS.....	7
4.2.	EMERGÈNCIA CLIMÀTICA	7
4.2.1.	DIFERÈNCIA ENTRE CONCEPTES	8
4.2.2.	DECLARACIONS I REPERCUSSIÓ A NIVELL MUNDIAL.....	8
4.3.	CRONOLOGIA HISTÒRICA DELS INFORMES I AVISOS INTERNACIONALS	9
4.4.	GESTIÓ AMBIENTAL	12
4.4.1.	MODELS.....	12
4.4.2.	EDUCACIÓ AMBIENTAL.....	13
4.4.3.	ESCOLES VERDES	14
4.5.	ORGANITZACIONS I PROJECTES A LLEIDA	15
4.5.1.	AGENDA 21: Història i contingut.....	15
4.5.2.	OSMON	17
4.6.	OBJECTIUS DE DESENVOLUPAMENT SOSTENIBLE (ODS)	18
4.7.	RELACIÓ ENTRE L'EMERGÈNCIA CLIMÀTICA I L'ALIMENTACIÓ	18
4.8.	CONSUM RESPONSABLE.....	21
4.8.1.	CONSUM DE PROXIMITAT	22
4.8.2.	ECONOMIA CIRCULAR	23
4.9.	FRUITA DE TEMPORADA.....	24
5.	PART PRÀCTICA	26
5.1.	ENQUESTA	26
5.2.	ASSESSORAMENT	43
5.2.1.	REUNIONS AMB DIANA CALVO.....	43
5.2.2.	ENTREVISTA A MIQUEL GIMENO	44

5.2.3.	ENTREVISTA A MÒNICA CARABOT	49
5.2.4.	CONTACTE AMB EVA MARTÍN	53
5.3.	DISSENY D'UN PLA D'ACCIÓ COMÚ PER ACTUAR	53
5.3.1.	METODOLOGIA	54
5.3.2.	INFORME SOBRE LA SITUACIÓ ALS CENTRES EDUCATIUS DE LLEIDA I PROPOSTES.....	54
6.	CONCLUSIONS.....	58
7.	PROPOSTES DE MILLORA	60
8.	FUTURES LINIES DE RECERCA.....	60
9.	REFERÈNCIES.....	61
10.	ANNEXOS.....	67

1. INTRODUCCIÓ

Pràcticament des de que era ben petita m'he sentit atreta pel Planeta Terra i els seus components. A mesura que m'anava fent gran, em sorprenia com part dels adults tractaven el canvi climàtic i els avisos internacionals sobre la situació. Envoltada d'una espècie de sentiment d'angoixa i curiositat per "fer alguna cosa", els anys han anat passant i he intentat fer sempre el que estava dins les meves possibilitats.

L'Agenda 21 escolar de Lleida és un projecte que vaig treballar a l'escola Espiga durant primària que em va introduir al món de la sostenibilitat i conscienciació. He de reconèixer que si no hagués rebut part de l'educació ambiental que aquesta prepara, i disposat d'espais en contacte amb la natura (com és l'Espiga) realitzant activitats com per exemple d'hort, potser no hagués posteriorment desenvolupat al llarg dels anys aquesta fascinació i motivació pel medi ambient.

Per aquest motiu, quan la meva tutora em va proposar treballar l'emergència climàtica amb l'Agenda 21 mitjançant el Projecte Itinera, no vaig dubtar en apuntar-m'hi.

Imatge 1: Acte de l'Agenda 21 local de Lleida celebrat a la Seu Vella. Sóc la noia que subjecta una "S", al costat d'Àngel Ros.



No obstant això, el meu treball de recerca s'origina un 24 de febrer, a la Jornada de compromís de la Universitat de Lleida amb els ODS (Objectius de Desenvolupament Sostenible), on vaig estar debatent a la taula rodona en representació dels alumnes de secundària i batxillerat de Lleida. Allí vaig tenir el meu primer contacte amb la UdL i l'Agenda 2030.



Imatge 2: Jornada de Compromís de la Universitat de Lleida amb els ODS al febrer del 2020. (Sóc la segona començant per la dreta).

Amb el Tdr entre mans, se m'ha obert l'oportunitat de desenvolupar un anàlisi sobre la percepció de la població de Lleida de l'emergència climàtica, un estudi sobre l'educació ambiental i una llista de propostes per als centres amb l'objectiu de disminuir la seva petjada ecològica.

2. PREGUNTES DE RECERCA

Aquest treball gira entorn tres preguntes de recerca. En primer lloc, L'Agenda 21 em va proposar el següent marc d'estudi dins el Projecte Itinera:

- Quina és la percepció que té la població de Lleida davant la situació d'emergència climàtica?

Amb l'objectiu d'investigar també el funcionament de l'Agenda 21 Local de Lleida i d'enfocar el treball en l'educació ambiental, se'm van obrir noves qüestions:

- Pel que respecta a les escoles i centres de secundària, es fa tot el possible per intentar frenar-la?

- Tenint en compte els meus recursos i limitacions, és possible dissenyar un pla d'acció comú per als centres educatius que inclogui els aspectes essencials per ajudar a frenar l'emergència climàtica?

3. HIPÒTESIS

Al inici de l'estudi de la percepció de la població de Lleida sobre l'emergència climàtica, he plantejat les següents hipòtesis basades en les sensacions observades:

- Els joves de Lleida presentaran més coneixement sobre la situació actual i alternatives.
- No s'acaba de relacionar l'emergència sanitària i l'emergència climàtica.
- El confinament ha fet reflexionar als ciutadans sobre la gestió i el poder del govern.
- Poca gent assumiria canvis en l'alimentació.
- Els adults majors de 40 anys no van rebre informació a l'escola sobre el canvi climàtic.
- Hi haurà un sentiment generalitzat de pessimisme i desinterès pel tema.

Respecte a les escoles i centres de secundària:

- Malgrat hi hagi algun projecte a Lleida amb l'objectiu de frenar l'emergència climàtica, no hi ha cap "pla d'acció" que englobi tots els aspectes.

4. PART TEÒRICA

4.1. CANVI CLIMÀTIC

Un canvi climàtic és una alteració global del clima de la Terra que persisteix durant un període prolongat (generalment dècades o més) a conseqüència de causes naturals o canvis antròpics en la composició de l'atmosfera i de l'ús del sòl.¹

Aquesta modificació periòdica es manifesta a través de diversos paràmetres climàtics: variacions anormals de les temperatures, precipitacions, vents i canvis en la freqüència i la intensitat de processos meteorològics com els huracans o temporades de sequera.²

Els canvis climàtics han estat un fenomen constant al llarg de la història del planeta. Gran part generats per variacions simples en l'òrbita de la Terra, en els últims 650.000 anys han donat lloc set cicles d'avanços i retrocessos glacials.³

Contràriament als anteriors, la distinció del canvi que s'està produint en l'actualitat és que és causat per l'activitat humana i no per causes naturals.

4.1.1. CAUSA: EFECTE HIVERNACLE

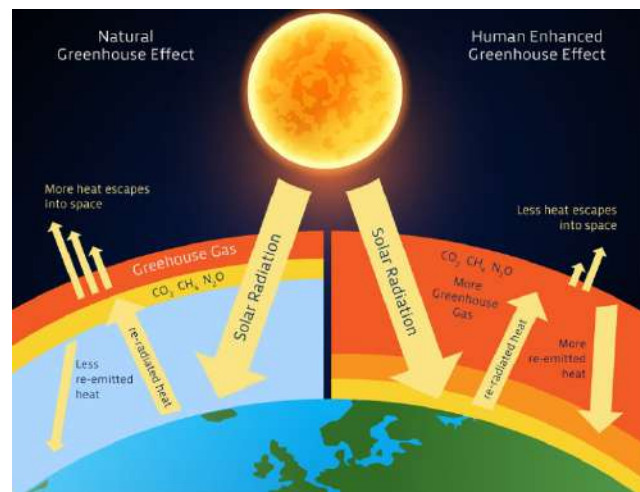
L'efecte hivernacle és un procés energètic que consisteix en la retenció d'una part de la calor emesa per la superfície terrestre, després d'haver estat escalfada per l'acció de la radiació solar i haver endarrerit l'alliberament de l'energia tèrmica cap a l'espai. Els gasos responsables d'exercir-lo són principalment el diòxid de carboni (CO₂), el vapor d'aigua (H₂O), el metà (CH₄) i l'òxid nítrós (N₂O). Denominats gasos d'efecte hivernacle, s'encarreguen d'absorbir la radiació infraroja del Sol, evitant que s'escapi i es difongui a l'espai exterior.

De manera natural, n'hi ha una concentració que provoca que la temperatura mitjana del planeta sigui de 15°C, col·laborant així amb el manteniment de la vida que hi habita.

Sense la intervenció humana, l'atmosfera es trobaria en una situació d'equilibri tèrmic: rebria tanta energia com emetria. La problemàtica sorgeix quan se n'altera la composició química a nivell mundial. Des de la Revolució Industrial, entre finals del S. XVIII i l'inici del S. XIX, s'ha incrementat un 30% la concentració de diòxid de carboni a l'atmosfera.

Conseqüentment, s'ha produït un sobreescalfament del planeta; interferint en el funcionament dels processos, cicles naturals i alternant-ne la dinàmica.

En altres paraules, l'emissió descontrolada de diversos gasos residuals de processos industrials, agrícoles, domèstics i relacionats amb el transport dels últims 150 anys ha generat una intensificació de l'efecte hivernacle, responsable del canvi climàtic actual.^{2 4 5}



Imatge 3: Comparació de l'efecte hivernacle natural (esquerra) i l'antropogènic (dreta). Font: <https://www.tecnoveritas.net/>¹

4.1.2. EVIDÈNCIES: COM ES CONEIX EL QUE ES CONEIX?

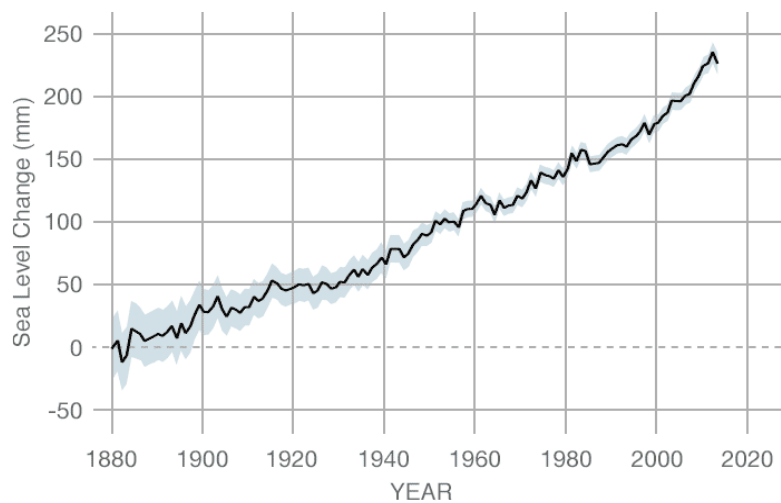
Durant la dècada del 1860, es va demostrar que el CO₂ i altres tipus de gasos retenen el calor.⁶ Els avenços tecnològics actuals han permès als científics recopilar dades i tenir una visió global del nostre planeta: mostres de gel dels pols, d'anells dels arbres, de sediments oceànics i d'esculls de coral són exemples on s'hi manifesten les variacions de temperatura dels últims segles. Altrament, la comunitat científica aporta més evidències per al canvi climàtic:

- ✓ **Augment de la temperatura global:** des de finals del S. XIX la temperatura mitjana de la superfície del planeta ha augmentat 1,13° C. Gran part de l'escalfament es va ocasionar durant els últims 40 anys i passat l'any 2014 s'han registrat els sis anys més càlids des de que se'n té consciència.⁷
- ✓ **Oceans que s'escalfen:** La Terra emmagatzema el 90% de l'energia sobrant als oceans, els quals han absorbit importants proporcions de l'augment de calor. Des de 1969, els 100 metres superficials del mar mostren un increment de temperatura de 0,33° C.⁸
- ✓ **Capcs de gel que encongeixen i retrocés glacial:** Grenlàndia va perdre una mitjana de 279.000 milions de tones de gel per any entre 1993 i 2019 i l'Antàrtica 148.000 durant el mateix període de temps.⁹ A més, les dades

recollides pel Servei Mundial de Monitorització de glacials (WGMS) indiquen que els glacials s'estan retraient en els Alps, l'Himalaya, els Andes, les Rocallosas, Alaska i Àfrica.¹⁰

El gel de l'Oceà Glacial Àrtic arriba a la seva extensió mínima cada setembre. En el gràfic X s'observa com al 2018 va abastar els 4,6 milions de km², reduint-ne en total dos milions de km² des del final de la dècada dels 70.

- ✓ **Augment del nivell del mar:** segons la NASA, es causat per l'aigua procedent del desgel de les capes dels glacials i l'expansió de l'aigua del mar a mesura que s'escalfa. En l'actualitat el nivell del mar es troba quasi 10 centímetres per damunt de la seva extensió al 1993.¹¹



Gràfic 1: Augment del nivell del mar des de 1880 fins a l'actualitat. Font: NASA

- ✓ **Atribució d'esdeveniments meteorològics extrems:** en els més de 140 estudis publicats per científics s'hi evidencia una evident correlació entre l'activitat humana i l'increment de fenòmens meteorològics extrems, especialment aquells lligats al calor. En són exemples el Tifó de Haiyan (novembre del 2013) o les sequeres de Califòrnia (gener del 2014). *CarbonBrief*, lloc web britànic que analitza els avenços en ciència i política climàtica, disposa d'un mapa interactiu amb articles científics on es contrasten les dades dels últims 20 anys.¹²

Així doncs, l'evidència científica sobre el canvi climàtic és inequívoca.

4.1.3. EFECTES I PREDICCIONS

Les previsions més optimistes preveuen els escenaris següents cap al 2050:

- ✓ Una concentració de CO₂ d'entre 450 ppm i 480 ppm (l'actual és de 412 ppm).
- ✓ Un augment de 2º a 6,5º C de temperatura mitjana a escala mundial. En el cas de la zona mediterrània, d'entre 2º i 5º C.
- ✓ Una pujada del nivell del mar de 20 a 80 cm: platges, deltes i aiguamolls se'n veuran greument afectats. S'estimen milions de refugiats climàtics.⁴
- ✓ Una propagació de malalties subtropicals a regions que n'estaven protegides.
- ✓ Anomalies en els patrons pluviomètrics. Al nord d'Europa es preveu un increment d'un 15% de precipitacions i a Catalunya una disminució d'un 20%. Aquest no només afectarà a l'estil de vida i la producció d'aliments, sinó que també influirà en la producció d'energia hidroelèctrica perquè no hi haurà suficient cabal en els rius.²

4.2. EMERGÈNCIA CLIMÀTICA

Segons *OxfordLearner'sDictionaries*, una emergència climàtica és una situació que requereix una acció immediata per reduir o frenar el canvi climàtic i prevenir danys irreversibles per al medi ambient.¹³ *CambridgeDictionary* dona una definició semblant: conjunt de problemes greus i urgents causats per canvis climàtics, destacant l'escalfament global com a resultat de l'incrementa de diòxid de Carboni expulsat a l'atmosfera com a conseqüència de l'activitat humana.¹⁴

Encara que l'origen del terme sigui una mica confús, s'entén que la primera referència sobre aquest es va fer al maig de l'any 2016 a través d'un article publicat en el diari australià "*TheAge*". Científics i polítics van manifestar la seva posició sobre l'Acord de París en forma d'una carta; creien que no seria suficient per frenar els efectes del canvi climàtic i exigien al govern al·legar un estat d'emergència climàtica amb la finalitat de donar els primers passos en aquesta lluita. No va ser fins al 5 de desembre del mateix any que TrentMcCarthy, regidor de la ciutat de Darebin, Victoria, ho declarés.¹⁵

4.2.1. DIFERÈNCIA ENTRE CONCEPTES

La substitució del terme “canvi climàtic” per “emergència climàtica” recorda al moment en que es reemplaçà “escalfament global” per “canvi climàtic”, i es que malgrat no ho sembli, emprar correctament el vocabulari es de vital importància.

Es pot exemplificar en l’argumentació de Javier Andaluz, activista llicenciat en Ciències Ambientals i responsable de *Ecologistas en acción*: “Quan canviem el llenguatge també canviem la manera en que pensem. La modificació terminològica està directament relacionada amb assumir que ens trobem davant un repte d’enorme magnitud que engloba molts aspectes de la vida quotidiana.”¹⁶

Encara que els conceptes següents puguin ser utilitzats com a sinònims a nivell informatiu, a nivell científic consten d’importants distincions.

D’entrada, “canvi climàtic” fa referència al fenomen físic global del clima de la Terra que persisteix durant un període prolongat a conseqüència de causes naturals o canvis antròpics en la composició de l’atmosfera i de l’ús del sòl.¹ En canvi, “escalfament global” és el resultat climàtic que s’està experimentant en l’actualitat, englobant l’augment de temperatures del planeta i com aquestes poden variar els ecosistemes. Respecte al terme d’emergència climàtica, al·lega tot el que els dos conceptes anteriors han inclòs i reclama una acció immediata per reduir-ho.¹³

4.2.2. DECLARACIONS I REPERCUSSIÓ A NIVELL MUNDIAL

Una declaració d’emergència climàtica és una legislació aprovada per governs i científics on s’hi reconeix una situació greu relativa al canvi climàtic i senyala urgència davant el problema.

Segons el *Ministerio para la Transición Ecológica y el Reto Demográfico*, el terme fa referència a un període indefinit de temps en el que el govern d’un país estableix prioritàries les mesures necessàries per atènyer amb èxit els diferents objectius climàtics.

Fins a dia d'avui 1849 jurisdiccions de 33 països han declarat una emergència climàtica. Aquesta xifra inclou un total de 820 milions de persones.¹⁵

Pel que respecta al Govern d'Espanya, va declarar-la per majoria del Congrés dels Diputats l'onze de setembre de 2019. Catalunya s'hi va avançar, fent-ho el 14 de maig del mateix any i Lleida va declarar l'estat d'emergència climàtica més tard, el 28 de setembre.

4.3. CRONOLOGIA HISTÒRICA DELS INFORMES I AVISOS INTERNACIONALS

En la taula següent, extreta del llibre “M. Dolors Bonafeu, M. Costa, M. Estrada, M. Ferrer, E. Roger. (2018). *Ciències de la Terra i del medi ambient*. Barcelona, Espanya: Castell nou.”, s'inclouen els principals esdeveniments mundials al llarg de la història per lluitar contra els impactes globals fins al 2015.

Esdeveniment	Tipus de trobada	Acords assolits
Reunió del Club de Roma (1968)	Trobada d'experts de diversos països i àmbits (demògrafs, economistes, biòlegs,...)	<ul style="list-style-type: none"> S'elaboren models de simulació de l'evolució de diversos paràmetres (població, recursos, contaminació) en diferents escenaris de futur. Els resultats d'aquestes simulacions es repeteixen i es publiquen en diversos documents al llarg de la dècada dels anys 70. Es constata la possibilitat d'una futura crisi de recursos naturals i d'un increment de les desigualtats si continua el creixement poblacional d'aquell moment.
Conferència Internacional de la Biosfera (París, 1968)	Trobada d'experts de nombrosos països.	<ul style="list-style-type: none"> Es constata la necessitat de compatibilitzar el desenvolupament de les zones més deprimides amb la preservació del medi ambient. (Malauradament en la pràctica no va tenir conseqüències polítiques de cap tipus.)
Conferència de l'ONU sobre el Medi Humà (Estocolm. 1972)	Trobada de polítics de 113 països.	<ul style="list-style-type: none"> Es posa de manifest l'oposició dels països més pobres a les posicions conservacionistes dels més desenvolupats. (No hi va haver acords jurídicament vinculants.)

Conferència de Tbilisi (1980)	Reunió de polítics de la majoria dels països	<ul style="list-style-type: none"> S'acorda incorporar l'educació ambiental en els plans educatius i difondre-la per mitjà de campanyes informatives per a tota la població.
Protocol de Mont-real (1987)	Trobada de polítics de 29 països és la Unió Europea.	<ul style="list-style-type: none"> S'acorda la substitució progressiva dels CFC per gasos que no destrueixen l'ozó estratosfèric. Està subscrit per 180 països, i els efectes beneficiosos sobre el nivell d'alguns d'aquests gasos contaminants es comencen a notar
I Conferència Mundial sobre Canvi Climàtic (Toronto, 1988)	Reunió de polítics de nombrosos països	<ul style="list-style-type: none"> S'acorda una reducció progressiva de les emissions de CO₂ fins a assolir-ne el 20% menys l'any 2005 (objectiu no assolit).
I Cimera de la Terra (Rio de Janeiro, 1992)	Reunió de polítics de 120 països	<ul style="list-style-type: none"> Es signen nombrosos documents, però la seva aplicació posterior va ser molt incompleta: <i>Carta de la Terra</i> (declaració de principis), <i>Agenda 21</i> (proposta d'actuacions per aconseguir un desenvolupament sostenible al segle XXI), <i>Conveni del Canvi Climàtic</i> (per reduir les emissions de gasos d'efecte d'hivernacle) i <i>Conveni sobre la Biodiversitat</i> (per fer front a l'extinció d'espècies).
III Conferència Mundial sobre Canvi Climàtic (Kyoto, 1997)	Trobada de polítics de 161 països	<ul style="list-style-type: none"> S'acorda la reducció progressiva de les emissions de gasos d'efecte d'hivernacle els anys següents.
III Cimera de la Terra (Johannesburg, 2002)	Reunió de polítics de 191 països	<ul style="list-style-type: none"> Els Estats Units bloquegen els acords en matèria energètica. Es signen acords diversos sobre l'accés a l'aigua potable, la producció de substàncies tòxiques, la disminució de la biodiversitat i les activitats de les empreses multinacionals.
XIII Conferència Mundial sobre el Canvi Climàtic (Bali, 2007)	Reunió de polítics de 192 països	<ul style="list-style-type: none"> S'acorda un full de ruta pel qual s'han d'emprendre, abans del 2009, negociacions per limitar les emissions de gasos d'efecte d'hivernacle que substitueixen el Protocol de Kyoto a partir del 2012. Els Estats Units es van sumar als acords mundials per controlar el canvi climàtic.
XXI COP Canvi Climàtic	Reunió de polítics de 192 països a París,	<ul style="list-style-type: none"> Es va aconseguir per primera vegada en la història un acord universal sobre els mètodes per reduir el canvi climàtic.

Taula 1: Principals esdeveniments mundials per lluitar contra els impactes globals I

La taula 2 inclou les trobades posteriors al 2015:

Esdeveniment	Acords assolits
COP XXII: Marrakech, 2016	<ul style="list-style-type: none"> • Denominada “reunió tècnica” pel seu baix perfil i escassa cobertura mediàtica. • Només s’hi va aprovar una guia per conduir a l’aplicació de l’acord de París.
COP XXIII: Fiji-Bonn, 2017	<ul style="list-style-type: none"> • Donald Trump va presentar-se a la reunió per anunciar que Estats Units abandonava l’Acord de París. • Més d’una vintena de països van crear una aliança global a fi d’eliminar el carbó de la generació elèctrica abans de l’any 2030. (Espanya, Alemanya, Polònia, Xina, Índia i Estats Units no van firmar.)
COP XXIV: Katowice, Polònia, 2018	<ul style="list-style-type: none"> • Lema: “Canviem junts” • Estats Units, Rússia, Aràbia Saudita i Kuwait no estaven d’acord amb el 5è informe presentat per l’IPCC (Grup Intergovernamental d’experts sobre el canvi climàtic), el qual demanava canvis sense precedents a nivell social i global. Donald Trump s’hi va negar i el representant d’Aràbia Saudita va expressar que l’Acord de París havia mort.
COP XXV: Xile – Madrid, 2019	<ul style="list-style-type: none"> • Des d’un inici s’havia de celebrar a Xile, però la inestabilitat política va fer cancel·lar la Conferència. Madrid va organitzar una trobada en temps rècord, permetent que es pogués celebrar. • 25.000 persones i participació de 196 països. • Tres temes principals: l’ambició dels països, els mercats de carboni i l’ús dels sòls i oceans. • COP més extensa: 2 dies. • Sentiment generalitzat de fracàs i crítiques per part de la premsa.¹⁸

Taula 2: Principals esdeveniments mundials per lluitar contra els impactes globals II

Aquest any no s’ha pogut celebrar cap Conferència Mundial sobre el Canvi Climàtic a causa de la crisi de la Covid-19. Tanmateix, s’ha posposat la reunió pel novembre de 2021.

4.4. GESTIÓ AMBIENTAL

La gestió ambiental és el conjunt de normatives i actuacions necessàries per garantir el bon estat del medi ambient, per tal de preservar la qualitat de vida dels éssers humans i l'equilibri del medi natural.⁴ Dit d'un altra manera, és l'estratègia o pla d'actuació amb el que s'intenta organitzar activitats humanes generant el menor impacte possible.¹⁹

La seva finalitat és reduir impactes, riscos i estalviar recursos, buscant així un desenvolupament sostenible lligat d'un equilibri entre els interessos de les persones i la conservació del medi ambient.

Encara que englobi una extensa quantitat d'àrees, les principals són:

- | | |
|-----------------------------------|----------------------|
| ✓ Política ambiental | ✓ Contaminació |
| ✓ Ordenament territorial | ✓ Vida silvestre |
| ✓ Avaluació del impacte ambiental | ✓ Educació ambiental |
| | ✓ Paisatge |

La meua investigació es centra en el sisè punt, l'educació ambiental.

4.4.1. MODELS

Hi ha diversos models ambientals, però el que m'interessa per la meua recerca és el desenvolupament sostenible. Situat entre el desenvolupament intensiu i el conservacionista, defensa el creixement econòmic i social a través de regulacions que garanteixin la sostenibilitat. Malgrat exposa que la conservació absoluta del medi no és viable, sosté inacceptable un desenvolupament incontrolat.⁴

4.4.2. EDUCACIÓ AMBIENTAL

Les maneres de viure, pensar, produir, valorar i contaminar de les persones són un reflex històric d'un determinat nivell de desenvolupament amb dinàmica pròpia, el qual es aprèn i transmès socioculturalment de generació en generació.²¹

Per consegüent, sorgeix la necessitat de trobar una via per organitzar una transformació social i ambiental: l'educació.

L'educació ambiental és el procés educatiu on els individus i les comunitats adquireixen consciència de l'ambient que els envolta, assoleixen els coneixements, valors, habilitats i la determinació que els capaciti per actuar en la resolució dels problemes ambientals presents i futurs. El concepte no és estàtic: evoluciona de forma paral·lela a com es desenvolupa el medi ambient i la percepció que se'n té.²²

La UNESCO (Organització de les Nacions Unides per l'Educació, Ciència i Cultura) va plantejar en una conferència²³ els objectius de l'educació ambiental:

- a.** Comprendre la complexa naturalesa del medi ambient resultant de la interacció dels seus aspectes biològics, físics, socials i culturals.
- b.** Percebre la importància del medi ambient en les activitats de desenvolupament econòmic, social i cultural.
- c.** Mostrar les independències econòmiques, polítiques i ecològiques del món modern en el que les decisions i els comportaments dels països tenen conseqüències d'abast internacional.
- d.** Entendre la relació entre els factors físics, biològics i socioeconòmics del medi ambient, així com la seva evolució i modificació al llarg del temps.

L'educació ambiental neix fent de la naturalesa un bé universal i no manejable pels interessos particulars de ningú. La nombrada ha de ser un procés estratègic que generi canvis en la qualitat de vida, en la conducta personal i en les relacions humanes i que en un final, acabi portant a la solidaritat i la cura cap a tota forma de vida del planeta.²⁴

La transdisciplinarietat és un dels ideals de l'educació ambiental. Els seus objectius només poden tenir èxit tractant els temes a través de tot tipus d'àrees i formant noves associacions.²⁵L'abast de continguts transversals s'ha d'efectuar dins els nivells de complexitat i estratègies apropiats, considerant els coneixements adquirits i les possibilitats dels estudiants.

4.4.3. ESCOLES VERDES

“Escoles Verdes” és un programa creat per la Generalitat de Catalunya amb l'objectiu de donar suport a tots els centres educatius que vulguin innovar i avançar en l'àmbit de la sostenibilitat a través de l'educació.

Els tres propòsits que es plantegen són:

- ✓ Ajudar els centres a integrar els valors de l'educació per a la sostenibilitat en tots els àmbits de la vida del centre.
- ✓ Fomentar la implicació activa de la comunitat educativa en la millora del seu entorn.
- ✓ Afavorir el bescanvi entre els centres que comparteixen uns mateixos objectius.



Imatge 4: Icona d'escoles verdes.

Font:<http://mediambient.gencat.cat/>

La Xarxa d'escoles verdes de Catalunya és una base de dades que uneix els centres educatius adherits al programa. La seva funció és ser utilitzat com a instrument per facilitar la gestió de la informació per part dels propis centres de la xarxa i dels agents que intervenen en les activitats.²⁰

La comarca del Segrià consta de 7 centres inscrits.

D'altra banda, es lliura un premi el 5 de juny, Dia Mundial del Medi Ambient. S'anomena *Premi Escoles Verdes* i és convocat per la Generalitat de Catalunya des de l'any 2009 a fi de valorar públicament iniciatives exemplars d'educació per a la sostenibilitat fetes per escoles adherides al programa.

4.5. ORGANITZACIONS I PROJECTES A LLEIDA

4.5.1. AGENDA 21: Història i contingut

Fruit de la cimera de Rio (1992), es va redactar l'Agenda 21 Global, una guia que recull estratègies i mesures que cal aplicar de manera seqüenciada per assolir un desenvolupament més sostenible al llarg del segle XXI. En el capítol 28 de l'Agenda de Rio s'exposen les administracions com a peça clau per dur a terme el projecte i se'ls encomana l'elaboració d'Agendes 21 locals.

L'any 1994, les autoritats locals europees van celebrar la primera Conferència Europea sobre Ciutats i Pobles Sostenibles per impulsar aquest procés. De la trobada en va sorgir la Carta d'Aalborg, document que van firmar 300 municipis de Catalunya. Davant el manifest de voluntat de la comunitat catalana d'integrar progressivament la cultura de la sostenibilitat, la Generalitat de Catalunya es va comprometre l'any 1997 a impulsar l'Agenda 21 a fi de no ser només un pla governamental, sinó aconseguir també la participació activa dels ciutadans.⁴

Principi 1.12 de la Carta d'Aalborg

Les ciutats tenen la força, el coneixement i el potencial creatiu necessaris per desenvolupar formes de vida sostenibles, i per concebre i gestionar la col·lectivitat en la perspectiva d'un desenvolupament sostenible.

Els polítics municipals, com a representants de les comunitats locals per elecció democràtica, han d'assumir la responsabilitat de la reorganització de les ciutats amb el punt de mira posat en el desenvolupament sostenible.

La capacitat de les ciutats de fer front a aquest desafiament depèn dels drets d'autogestió que els atorguin en virtut del principi de subsidiarietat. És fonamental que les autoritats locals tinguin els poders suficients i un sòlid recolzament financer.

Imatge 5: Principi 1.12 de la Carta d'Aalborg.

Respecte a l'àmbit municipal, cada administració té potestat per fer el seu pla estratègic ambiental.

Després de la signatura de la Carta d'Aalborg (1996), l'Ajuntament de Lleida va crear una comissió tècnica formada per experts en el coneixement de la ciutat que va elaborar el document *Reconeixement socioambiental del municipi de Lleida*.

Tanmateix, va organitzar un conjunt de taules de debat ambiental (sectorials i temàtiques) amb el propòsit de divulgar el concepte de desenvolupament sostenible entre la ciutadania i obrir una via per a la participació ciutadana en el procés. El resultat global d'aquesta fase d'anàlisi i debat va ser el document *Directrius ambientals per*

a l'elaboració del Pla d'Acció Local de Lleida.



Imatge 6: Icona de L'Agenda 21 Local de Lleida.

Font: <https://urbanisme.paeria.cat/>

L'Agenda 21 local és un instrument de diagnosi i formulació de polítiques municipals de sostenibilitat, que tenen com a objectiu avaluar l'estat ambiental, social i econòmic d'un poble o ciutat amb la finalitat d'engegar un procés creatiu i gradual de canvi vers un model de desenvolupament que permeti trobar la dimensió òptima de les ciutats.

L'elaboració d'una Agenda 21 és una iniciativa transversal que integra el conjunt de polítiques i actuacions municipals, i que implica el major nombre possible d'agents i sectors socials i econòmics, mitjançant mecanismes permanents de participació. Demana la implicació dels governs, de les autoritats locals, dels treballadors i dels sindicats, de les empreses i de la indústria, dels científics i dels tècnics i de tots els ciutadans per construir un futur més sostenible.²³

La Fundació Lleida 21 és una fundació privada creada l'any 2002 per l'Ajuntament de Lleida com un instrument de desenvolupament de l'agenda 21 local. És la entitat responsable executiva de les campanyes de sensibilització de la Regidoria d'Habitatge i Transició Ecològica.

Cada any presenta una proposta de diferent temàtica a les escoles inscrites. Defineix la problemàtica ambiental, els objectius i es fa un seguiment del centre, de manera que al final del curs escolar se'n fa una avaluació i conclusions. Durant el curs 2019-2020 hi va haver un total de 68 centres dins el projecte i les seves activitats varien en funció dels interessos i la disposició dels anomenats.

El marc de referència de l'Agenda 21 Escolar pel curs 2020/2021 és l'emergència climàtica.

4.5.2. OSMON

Osmon és una entitat o organització social pel món fundada l'any 2018 amb l'objectiu de reforestar, netejar el planeta i conscienciar la població de Lleida enfront la situació d'emergència climàtica.

Les tasques dels voluntaris inclouen quatre apartats:

- ✓ Recollida de brossa
- ✓ Activitats de reforestació: durant la temporada 2019 - 2020, l'entitat va plantar arbres en diversos punts del territori de Lleida; al Turó de Gardeny, al Parc del Vilot (Almacelles) i al Bosquet de Palauet.
- ✓ Conscienciació: impartint xerrades en escoles i altres centres.
- ✓ Màrqueting: preparació de continguts per a la difusió del projecte, gestió de les xarxes socials i gravació de videoclips, entre altres.

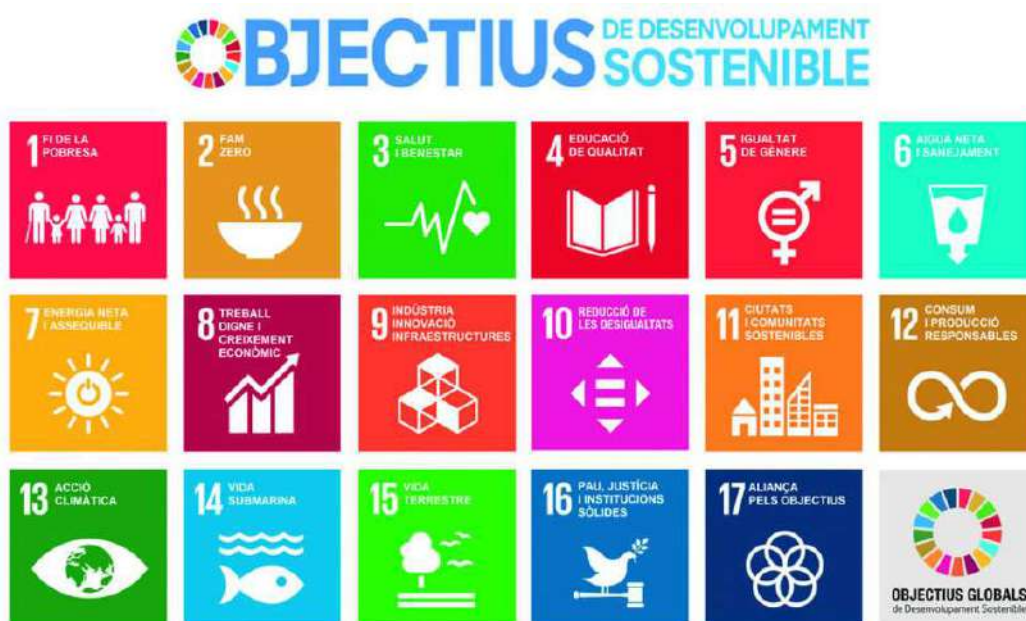
L'organització social pel món consta de 15 socis i 45 voluntaris, els quals han recollit 6000 kg de brossa i plantat 2600 arbres fins a dia d'avui.



Imatge 7: Icona d'Osmon. Font: <https://www.osmonong.org/>

4.6. OBJECTIUS DE DESENVOLUPAMENT SOSTENIBLE (ODS)

El setembre de l'any 2015 l'Assemblea General de les Nacions Unides va aprovar l'Agenda 2030 pel desenvolupament sostenible, un pla d'acció que planteja 17 objectius desglossats en 169 metes que engloben els sectors econòmic, social i ambiental. Suposen un repte ambiciós perquè constitueixen els reptes més importants pels éssers humans per posar fi a la pobresa, protegir el planeta i garantir la pau i prosperitat pel 2030.



Il·lustració 1: recull dels 17 objectius de desenvolupament sostenible. Font: <https://www.undp.org/>

Nota: Els objectius que treballo en el meu estudi són: 4, 8, 12, 13, 14, 15 i 17.

4.7. RELACIÓ ENTRE L'EMERGÈNCIA CLIMÀTICA I L'ALIMENTACIÓ

Som dins un sistema alimentari que no funciona. El model de consum d'aliments dels països amb alts nivells d'adquisició no és sostenible per a tota la població mundial perquè aquests consumeixen grans quantitats de carn. L'impacte de la ramaderia suposa un augment de gasos d'efecte hivernacle i una degradació de la biodiversitat.³⁸

Es pot exemplificar en com regions que han aconseguit estimular el seu poder adquisitiu han ràpidament augmentat el consum de carn i com a resultat, fer créixer la petjada ecològica.

El model de producció basat en el liberalisme econòmic es insostenible a llarg termini a causa de que la demanda de recursos a nivell internacional és superior a la capacitat de renovació terrestre.³⁹ Amb la globalització, el sector agroalimentari ha passat per transformacions en els seus processos de fabricació, distribució i consum, on el poder de decisió es concentra en les grans empreses multinacionals. Les nombrades tenen com a objectiu maximitzar els seus beneficis sense considerar que els mètodes de treball⁴⁰ suposen una degradació de l'aigua i dels sòls.

La taula següent exposa dades que emmarquen la situació actual:

- ✓ La ramaderia contribueix al 40% de la producció agrícola total en els països desenvolupats i el 20% en els subdesenvolupats. Suporta a més de 1.300 milions de persones en tot el món.
- ✓ El sector de la ramaderia ocupa una superfície de més de 3.900 milions d'hectàrees, prop del 30% de la superfície terrestre del planeta.⁴¹
La superfície anterior es divideix en 500 milions que corresponen al cultiu intensiu per la producció de pinso i els 3.400 restants es dediquen a pastos.
- ✓ El bestiar expulsa part del Nitrogen (N) i Fòsfor (P) que ha ingerit a través dels seus excrements i l'orina provocant una eutrofització i acidificació dels sòls i l'aigua.
La eutrofització és la causant de trastorns negatius en l'equilibri dels ecosistemes submarins pel creixement accelerat d'algues. N'és un bon exemple el mar del sud de Xina, on principalment la ramaderia ha provocat un deteriorament important de la biodiversitat en el medi marí.⁴²
L'acidificació és causada per la reacció àcida de diferents compostos al combinar-se amb aigua, es produeixen variacions en el pH que afecten a la vegetació.
- ✓ L'ús de fertilitzants, pesticides, medicaments, antibiòtics i hormones (que se'ls dona als animals i es fan patents en els excrements) són també factors que contribueixen a la contaminació ambiental. En aquest punt també s'hi afegeixen els productes química emprats per convertir les pells en cuir.

Taula 3: Dades sobre la ramaderia i l'impacte que genera sobre el medi.

Nota: Recopilació pròpia

La taula N^o 4 recull alguns dels gasos tòxics causants de la contaminació ambiental generats per la ramaderia:

Tipus de gas tòxic	Percentatge, origen i risc
Amoníac (NH ₃)	<ul style="list-style-type: none"> ✓ Gas principal: 44% de les emissions. ✓ Prové de la volatilització del Nitrogen que contenen els respectius excrements. ✓ És el causant de l'acidificació i l'eutrofització. ✓ En elevades quantitats, es irritant per a les persones i animals. Afecta a la gola i ulls.⁴²
Sulfur d'Hidrogen (SH ₂)	<ul style="list-style-type: none"> ✓ Es diposita a les fosses dels purins i s'allibera al netejar-les. ✓ Provoca irritacions dels epitelis quan l'exposició és baixa. En altes dosis pot causar un edema pulmonar, inconsciència, asfíxia i mort.
Monòxid de Carboni (CO)	<ul style="list-style-type: none"> ✓ Es pot originar en errors de combustió dels sistemes de calefacció o en processos catabòlics. ✓ Pot arribar a ser mortal pels animals.
Metà (CH ₄)	<ul style="list-style-type: none"> ✓ Es produeix en el sistema digestiu de l'animal i expulsat a través de la respiració. ✓ L'explotació ramadera suposa el 37% total del metà produït per l'activitat humana. ✓ Provoca asfíxia en grans quantitats. ✓ És deu vegades més contaminant que el CO₂. ✓ Afavoreix l'efecte hivernacle i per tant, agreuja el canvi climàtic.⁴³
Òxid Nitrós (N ₂ O)	<ul style="list-style-type: none"> ✓ Es forma a partir del fem i orina dels animals o en els sistemes de pasturatge, on es troba potenciat per la humitat de la terra. ✓ Potencia també el canvi climàtic (és un dels gasos d'efecte hivernacle, mencionat en l'apartat 4.1.)
Diòxid de Carboni (CO ₂)	<ul style="list-style-type: none"> ✓ Prové de la pròpia respiració dels animals. ✓ Es pot originar per la degradació d'àcids orgànics. ✓ S'expulsa aquest gas al produir energia per diferents activitats com l'ús de tractors, maquinària per munyir, indústria de processat o transport.⁴¹ ✓ A altes emissions produeix asfíxia. ✓ Potencia el canvi climàtic.

Taula 4: Gasos tòxics expulsats per la ramaderia. Nota: Recopilació pròpia.

Tal i com s'ha exposat, les explotacions ramaderes i els residus resultants generen greus problemes medi ambientals que afecten a la salut de les persones i animals.

És en aquest punt on entra el veganisme: una actitud de respecte cap als animals manifestada a través de no consumir ni utilitzar productes d'origen animal.

Un canvi d'alimentació basada en els productes vegetals propicia un futur més equitatiu, on es comparteix la responsabilitat per la seguretat alimentària i pel clima.³⁹ D'altra banda, implica una reducció dels gasos d'efecte hivernacle d'entre un 29% i 70%.⁴⁴

4.8. CONSUM RESPONSABLE

Si bé és un fet que la forma en que consumim són la causa i conseqüència de gran part dels problemes medi ambientals²⁹, les senzilles decisions que un pren diàriament com què menjar, on comprar o quant gastar, importen més del que es creu.

La societat actual afavoreix el consumisme. Tot i tenir responsabilitats en detenir els orígens de la contaminació, les corporacions no canvien els seus mètodes sota l'argument de "és el que volen els consumidors". S'exemplifica en la regla de l'oferta i la demanda. Si els clients augmenten la compra de samarretes, la indústria tèxtil en produirà més i en conseqüència, generarà més impacte ambiental. En canvi, si els consumidors exigeixen productes els quals la seva producció contami ni el menys possible, les corporacions es veuran forçades a demostrar que ho compleixen (per atreure més clients).³⁰

Continuant amb l'anterior, la correspondència entre les decisions corporatives i les dels consumidors ens revelen el poder que aquests tenen. És aquí on sorgeix la necessitat de reflexionar sobre la diferència entre un sistema de producció responsable (basat en les necessitats reals de la població) i un d'irresponsable (sostingut a costa de l'explotació de béns naturals).

Es tracta d'un procés d'aprenentatge continu, personal i col·lectiu que principalment requereix dos factors. D'una banda, prestar atenció a la nostra participació personal i professional en el model de consum vigent, i d'altra modificar els hàbits i conductes individuals, comunitàries, empresarials i polítiques.²⁸



Imatge 8:
Esquema del comerç just. Font: <https://blog.oxfamintermon.org/beneficios-del-consumo-responsable/>

Sintetitzant, s'entén per consum responsable una actitud que implica canviar els hàbits de compra ajustant-los a necessitats reals, escollint opcions que afavoreixin el medi ambient i la igualtat social. Un consumidor responsable serà una persona informada i conscient dels seus hàbits, al corrent dels seus drets com a client i de com els actes i petites decisions diàries impacten sobre el planeta.²⁷

4.8.1. CONSUM DE PROXIMITAT

El comerç de proximitat és el conjunt de comerços locals que fomenten les relacions socials, venen productes de qualitat i tenen com a objectiu subministrar-los evitant el desplaçament. Els productes de proximitat s'anomenen KM 0 perquè es cultiven en el territori i no generen tants residus, doncs la majoria no estan envasats.³¹

La taula següent en recull les nombroses avantatges:

<ul style="list-style-type: none"> ✓ Assegura llocs de feina locals. ✓ Contribueix a reduir la contaminació ambiental (generalment CO₂): els productes no s'han de desplaçar a l'estranger Incentiva l'economia local. ✓ Disposa de productes únics, de qualitat i cultivats a la pròpia comarca. ✓ Genera menys residus plàstics: els productes, al no viatjar internacionalment, no acostumen a necessitar tants materials d'envasament que els protegeixi. ✓ Implica un estalvi energètic ✓ Ofereix una atenció personalitzada. A diferència de les grans superfícies comercials, el comerciant pot aconsellar i resoldre dubtes, creant així un vincle social. ✓ Si un té clar el que vol i ho pot aconseguir a pocs km de casa, tindrà menys temptacions de comprar productes que no necessita.
--

Taula 6: Avantatges del comerç de proximitat. Nota: Recopilació pròpia

4.8.2. ECONOMIA CIRCULAR

L'economia lineal, actual model de producció i gestió de recursos, béns i serveis que busca potenciar un consum a curt termini ha portat al planeta a una situació insostenible.

L'economia circular es presenta com un sistema alternatiu d'aprofitament de recursos on destaca la reducció dels elements, minimitzant la producció al mínim possible i optar per la reutilització dels materials sempre que sigui possible.³²

L'activitat econòmica d'una economia circular contribueix a la salut general de sistema. El concepte reconeix l'important que és el funcionament de l'economia en qualsevol nivell, grans i petits negocis, organitzacions i individus. Recolzada per una transició a fonts renovables d'energia, es basa en tres principis:

- ✓ Eliminar residus i contaminació des del disseny.
- ✓ Mantenir productes i materials en ús.
- ✓ Regenerar els sistemes naturals.

Suposa també una substancial millora tant per les empreses com pels consumidors. De fet, les companyies que l'han ficat en pràctica han comprovat que reutilitzar recursos és enormement més rentable que crear-los des de zero. Conseqüentment, els preus de producció disminueixen i també ho fan els de venda, beneficiant al consumidor en l'àmbit econòmic, social i medi ambiental.³³

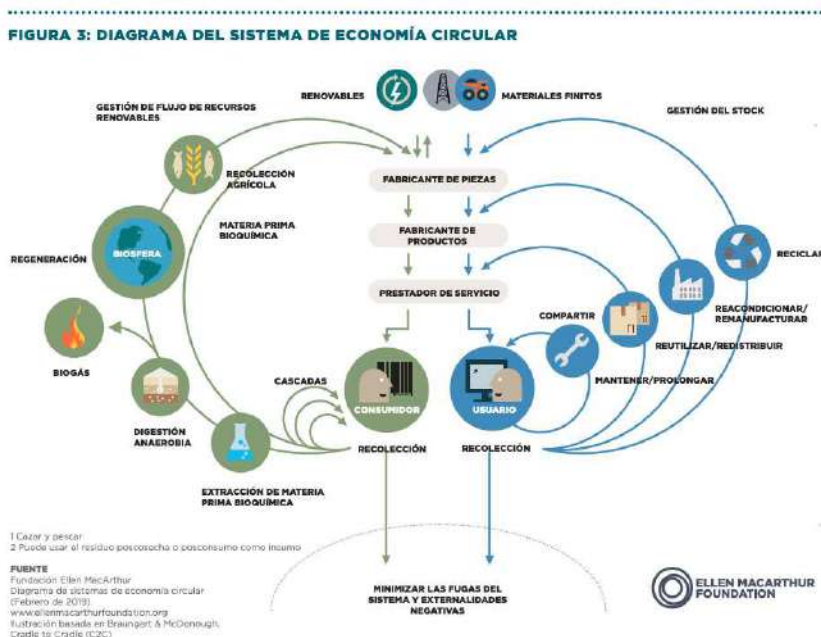


Diagrama del sistema d'economia circular. Font: <https://www.ellenmacarthurfoundation.org/es/economia-circular/diagrama-sistematico>

4.9. FRUITA DE TEMPORADA

En qualsevol dieta saludable, la fruita és un component elemental. Actualment disposem d'absoluta llibertat d'abast i oferta de fruites i verdures en els supermercats, siguin de temporada o no. Les de temporada són aquelles que tenen el seu moment ideal de recollida en la data en la que la compres. L'impacte que deriva de consumir-ne es dona a dos nivells íntimament relacionats: la salut i el medi ambient.

- ✓ Salut: La càrrega nutricional de les fruites és més elevada quan es cultiven respectant els seus cicles naturals, sense presses i a l'estació a la qual corresponen. Pel que fa a la quantitat de nutrients dels vegetals, ve determinada per factors com l'ús de fertilitzants o la riquesa mineral dels sòls.³⁴

D'altra banda, per plantar fruites i vegetals a una temporada que no els pertoca s'utilitzen fertilitzants químics, que enriqueixen la fruita en el mineral específic que contenen, augmenten la seva mida i redueixen fins la meitat el seu contingut en micronutrients i antioxidants. Un consum inadequat dels anomenats s'ha relacionat amb una major predisposició a patir diverses patologies cròniques o infeccions.³⁵

En les fruites de temporada aquest problema es redueix perquè l'ús de fertilitzants és menor.

- ✓ Medi ambient: Al consumir productes de temporada s'està seguint el cicle reproductiu de la planta, que acaba amb la maduració de la fruita i està en concordança amb les variables climatològiques. Per tant, al no ser forçades a créixer en un hivernacle o càmeres de cultiu, es redueix la despesa de llum (que implica una disminució de CO₂).


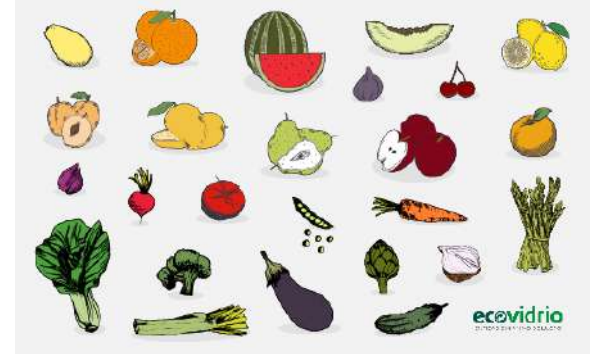


En segon lloc, els fertilitzants són la principal causa de la contaminació de les aigües³⁶. Reduir-ne l'ús comporta una millora per els ecosistemes (englobant l'aire i el sòl també).

Tercerament, consumir fruita que no és de temporada genera una gran quantitat de CO₂ perquè sovint s'ha de transportar des de llargues distàncies (com l'altre hemisferi). N'és un bon exemple l'alvocat. És una

de les fruites més populars i la seva demanda esdevé insostenible. El seu cultiu origina desforestació per plantar més arbres i complir amb les exigències del mercat, afegint les emissions de gasos d'efecte hivernacle que genera el seu transport.³⁷

En conjunt, consumir fruita i verdura de temporada és una manera de fer el sistema alimentari més inclusiu i eficient, doncs promoure petits canvis en la rutina alimentària contribueix positivament sobre la salut i el medi ambient.

La taula següent classifica les fruites i verdures en les estacions de l'any:

CALENDARI DE FRUITES I VERDURES DE TEMPORADA	
Primavera: mesos de març, abril i maig	Estiu: mesos de juny, juliol i agost
	
Tardor: mesos de setembre, octubre i novembre	Hivern: mesos de desembre, gener i febrer
	

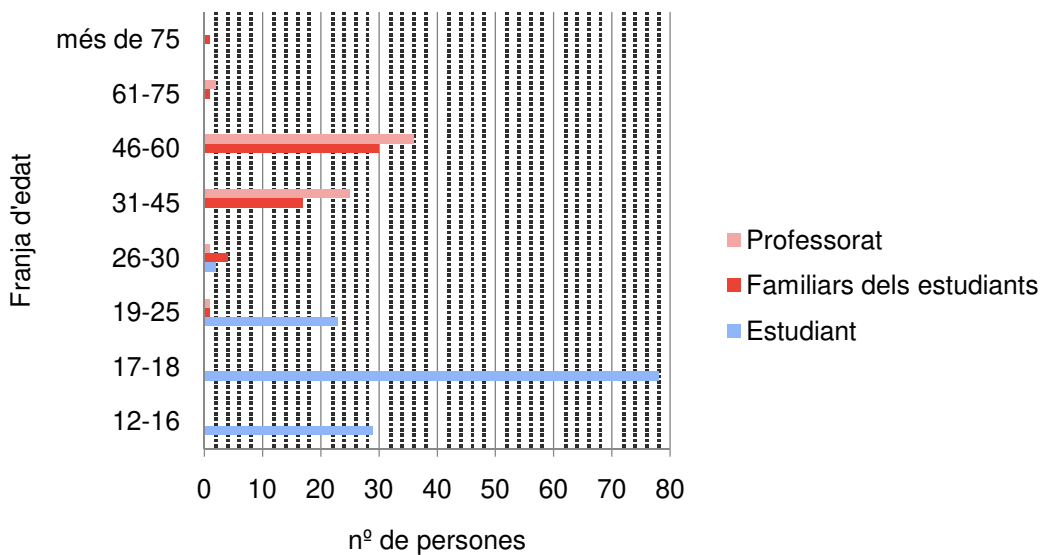
Taula 7: Calendari de fruites i verdures de temporada. Nota: Recopilació pròpia a partir de les imatges proporcionades per <https://www.ecovidrio.com/>

5. PART PRÀCTICA

5.1. ENQUESTA

A fi de respondre la meva primera pregunta de recerca “*Quina és la percepció que té la població de Lleida envers la situació d'emergència climàtica?*”, he decidit realitzar una enquesta que integri les preguntes adients per fer-ne un bon anàlisi.

Ha estat efectuada mitjançant “Google Formularis” i posteriorment distribuïda a través de les aplicacions *Instagram*, *Whatsapp* i per correu electrònic. Un dels meus objectius és que independentment de l'edat arribi als estudiants, famílies i professorat per tenir una visió àmplia sobre la mostra. La difusió està centrada en enquestats des dels 12 fins als més de 75 anys. Durant el temps que l'enquesta ha estat oberta, des del 30 de juny fins al 6 d'octubre, he obtingut una mostra de 253 respostes.



Gràfic 2: distinció entre l'edat i grup dels enquestats

En el gràfic 2 es fa una distinció entre l'edat dels enquestats i el grup al que pertanyen. De les 253 persones que l'han respòs, 132 són estudiants (sent així un 52'2% respecte al total), 66 són professors (26'1%) i 55 són familiars dels estudiants (21'7%).

Fitxa tècnica	
Tècnica	Percepció de la població de Lleida davant l'emergència climàtica.
Àmbit geogràfic i Univers	Població de la ciutat de Lleida principalment. S'inclouen també algunes respostes dels pobles d'Almenar, Alguaire, Torrefarrera, Corbins i Rosselló.
Mida de la mostra	253 persones
Tipus d'enquesta	Mostreig probabilístic, amb algunes preguntes obertes i d'altres de múltiple resposta.
Treball de camp	30 de juny – 06 d'octubre

Taula 8: Fitxa Tècnica de l'enquesta

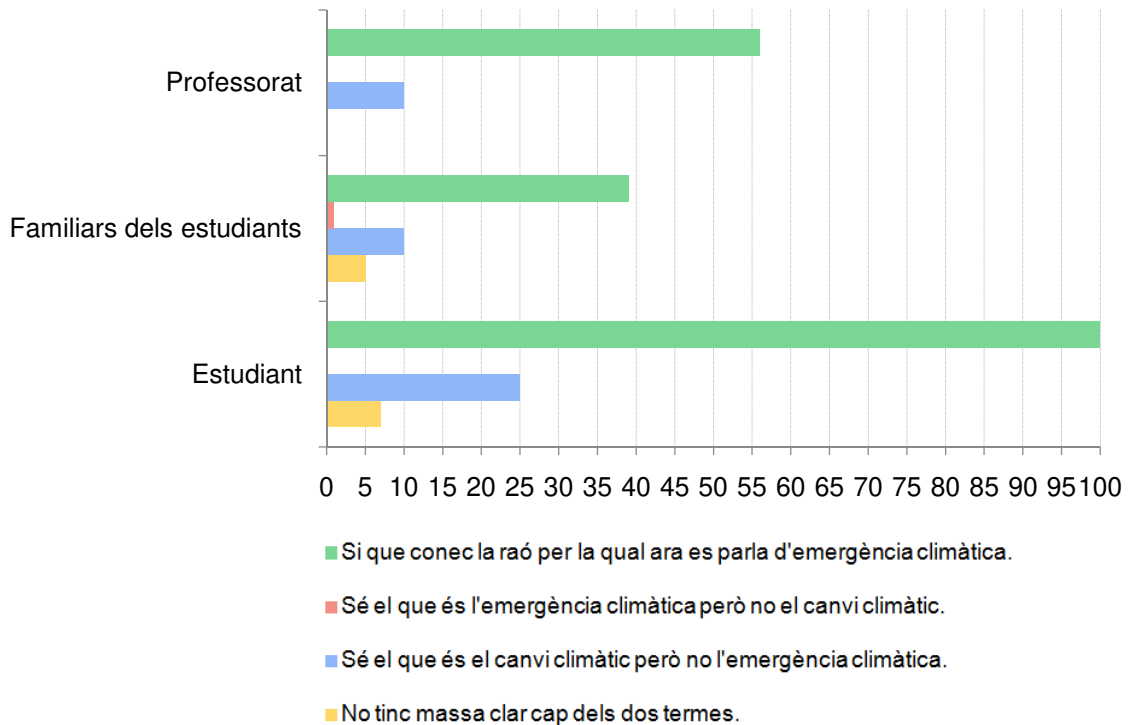
L'enquesta està dividida en dos seccions. La primera es centra en qüestions més generals sobre l'emergència climàtica i la segona en les accions individuals. Ambdós contenen una breu introducció per facilitar la comprensió de les preguntes.

1. Durant l'últim any i mig s'ha passat de parlar de "Canvi climàtic" a "Emergència climàtica". Coneixes la diferència entre els dos conceptes?

Tal com menciono en l'apartat 4.2.1, emprar correctament el vocabulari és de vital importància. L'objectiu de la pregunta és esbrinar si els enquestats distingeixen els dos termes.

En el gràfic 3 es mostra que 195 persones dels tres grups coneixen la raó per la qual es parla d'emergència climàtica, formant un 77'1% respecte al total.

Per un costat, 45 enquestats (17'8%) només són al corrent del canvi climàtic i tan sols un familiar dels estudiants no hi està al corrent. Per l'altre, 12 persones (dels grups d'estudiants i familiars) no tenen clar cap dels dos conceptes.



Gràfic 3: Coneixement dels termes "canvi climàtic" i "emergència climàtica"

2. Amb què relaciones el terme "Emergència climàtica"?*

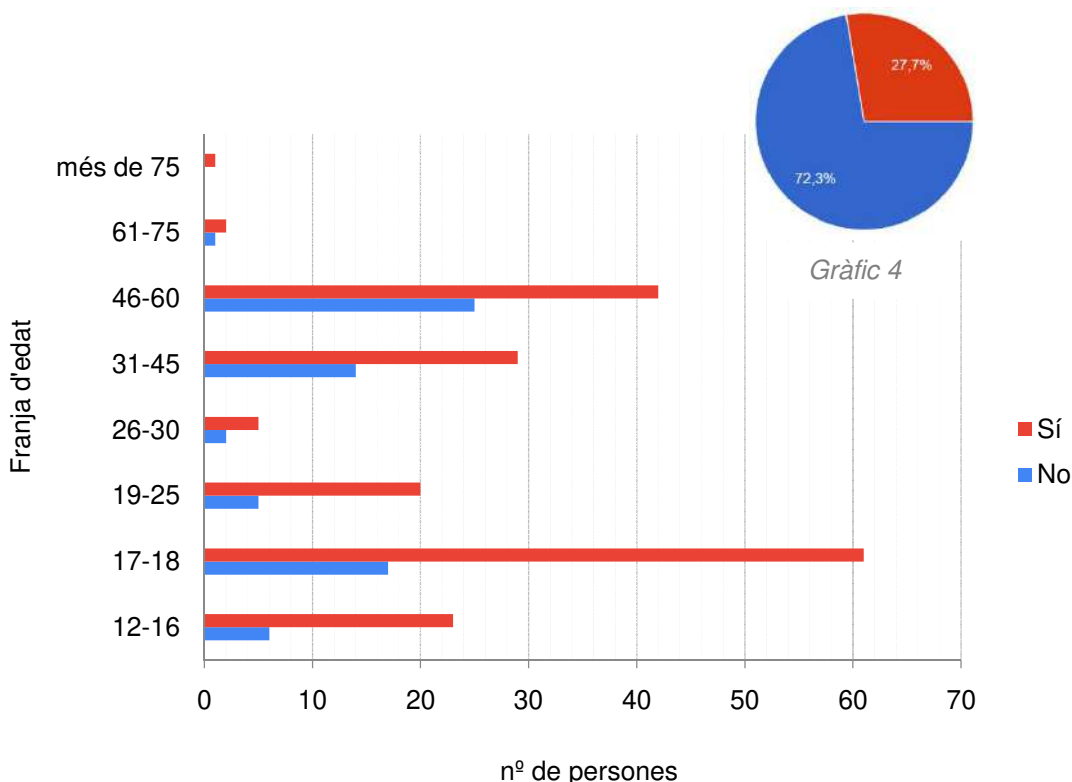
Aquesta pregunta inclou resposta múltiple, de manera que ha permès als enquestats elegir més d'una opció o inclús afegir-ne de noves.

És destacat que 222 enquestats han relacionat el concepte d'emergència climàtica amb "Urgència: circumstància que demana una actuació immediata", 57 amb "malestar i preocupació" i 189 amb "Situació crítica de perill que requereix acció". A més, 75 persones l'associen amb un escenari pessimista, mentre que 35 amb motivació i canvi.

*Nota: Les preguntes amb l'opció de múltiple resposta són marcades amb un asterisc roig.**

3. Has rebut mai algun tipus d'informació o formació concreta sobre el canvi climàtic o l'emergència climàtica?

A fi d'indagar en perquè part de la població de Lleida ha estat informada sobre el tema al llarg de la seva vida o pel contrari no n'ha rebut educació, sorgeix la necessitat de fer una classificació de les respostes per edats.



Gràfic 5: Informació rebuda pels enquestats sobre el canvi climàtic i l'emergència climàtica

D'una banda, el gràfic 4 mostra els resultats de manera global, amb un 72'3% dels enquestats (183 persones) havent rebut informació sobre el canvi climàtic o l'emergència climàtica, i un 27'7% (70) sense haver-ne obtingut.

De l'altra, el gràfic 5 en fa una distinció. Les franges d'edat dels 12 als 25 anys són les que més han rebut informació sobre algun dels dos continguts, doncs mostren una diferència notable entre les respostes del "sí" i el "no".

La població de Lleida d'entre 46 i 60 anys constitueix el grup que menys formació ha tingut sobre l'emergència climàtica o el canvi climàtic. Mentre un 61'19% (41 enquestats) n'han rebut, un 38'81% (26 enquestats) no n'ha estat informat.

Quant a les persones de 61 a 75 anys o més, la mostra no és el suficientment gran com per extreure'n alguna conclusió.

Un factor que s'ha de tenir en compte al analitzar les dades del gràfic 5 és la quantitat de persones que engloba cada grup d'edat i el percentatge que suposa.

Edat	Nombre de persones	Percentatge respecte al total (%)
12-16	29	11,46
17-18	78	30,83
19-25	25	9,88
26-30	7	2,77
31-45	43	17,00
46-60	67	26,48
61-75	3	1,19
Més de 75	1	0,40
Total	253	100,00%

Taula 9: quantitat de persones que engloba cada grup d'edat i % que forma

4. Si has respost sí, on?*

La llista següent reuneix els llocs on els 182 enquestats (que han respòs "sí" a la pregunta anterior) van rebre informació sobre l'emergència climàtica o el canvi climàtic. Al ser una pregunta de resposta múltiple, els ha permès elegir més d'una opció o afegir-ne de noves. Ordenats de més a menys comú:

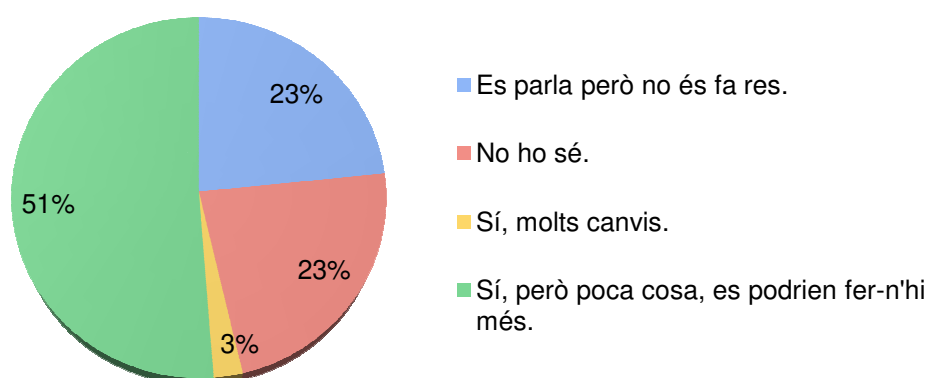
- ✓ Premsa i notícies: 130 persones
- ✓ Xarxes socials: 115 persones
- ✓ Institut: 91 persones
- ✓ Escola: 36 persones
- ✓ Feina: 24 persones
- ✓ Universitat: 3 persones

La resta inclouen respostes individuals com el cau, llibres, xerrades i conferències, entre altres.

5. Creus que a Lleida es fa alguna cosa (acció) per l'emergència climàtica?

L'objectiu de la qüestió és tenir coneixement de l'opinió de la mostra de població sobre les accions de Lleida envers la situació d'emergència climàtica.

Prop més de la meitat dels enquestats, figurant un 51% ha respòs que encara que es fa alguna cosa, se'n podrien fer més. Així mateix, un 23% opina que es parla però no es fa res i un altre 23% reconeix no estar-ne al corrent. En contra, un 3% defensa que s'hi fan molts canvis.



Gràfic 6: Opinió de la mostra de la població sobre les accions de Lleida.

6. De quin(s) d'aquests programes estàs al corrent?*

El propòsit d'aquesta pregunta és veure si els enquestats tenen alguna idea de projectes i organitzacions a nivell internacional i local.

Les opcions a escollir són les següents:

- ✓ L'Agenda 21
- ✓ L'Agenda 2030 que inclou els Objectius de Desenvolupament Sostenible (ODS)
- ✓ Informes del Grup Intergovernamental d'Experts sobre el Canvi Climàtic (IPCC)
- ✓ Organitzacions com Osmon o Residu Zero
- ✓ No estic al corrent de cap dels anteriors.
- ✓ Altres (resposta oberta).

Al ser una qüestió que permet seleccionar més d'una resposta, ni la suma dels percentatges que es donaran a continuació ni la del nombre de persones donaran 100(%) i 253 persones, respectivament.

Tal i com s'indica a la taula 10, quasi la meitat de la població de la mostra (un 49'8%) són al corrent de l'Agenda 21 i un 29'25% de l'Agenda 2030. Només un 18'18% coneixen organitzacions que contribueixin a frenar el canvi climàtic i un 5'53% saben el que són els IPCC (Informes del Grup Intergovernamental d'Experts sobre el Canvi Climàtic). Tanmateix, un 35'57% afirma no ser al corrent de cap de les opcions donades.

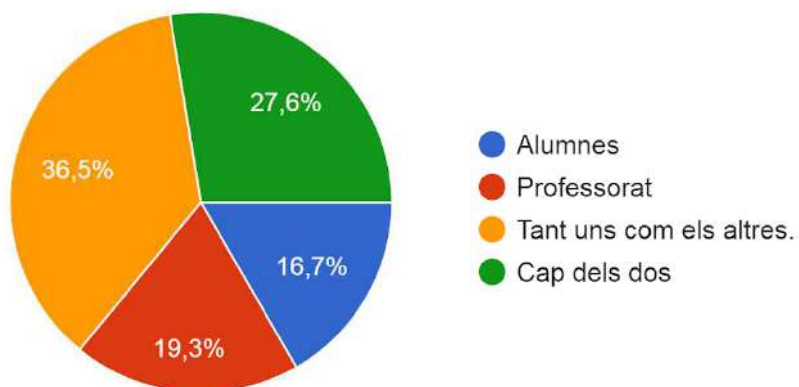
Opcions	Nº de persones que n'estan al corrent	% Respecte al total
Agenda 21	126	49,80 %
“No sóc al corrent de cap dels anteriors”	90	35,57%
Agenda 2030 (ODS)	74	29,25 %
Organitzacions (ONG) Ex: Osmon, Residu 0	46	18,18 %
IPCC	14	5,53 %
Altres	8	3,16 %

Taula 10: quantitat de persones que són al corrent de diferents projectes i organitzacions amb el percentatge (%) que els correspon.

7. Si estudies en una escola o institut, qui creus que està més conscienciat sobre l'emergència climàtica i les seves conseqüències?

L'educació ambiental és una peça clau en el desenvolupament d'aquesta recerca. Per consegüent, surt la necessitat de conèixer l'opinió dels estudiants de secundària sobre la conscienciació dins les aules.

Per una banda, un 16'7% opina que els més conscienciats són els alumnes. D'altra, un 19'3% creu que són els professors. Sent contraris, un 36'5% defensa que tant uns com els altres i un 27'6% que cap dels dos ho està.



Gràfic 7: Opinió dels estudiants sobre la conscienciació en els instituts.

8. Saps el que és una emergència sanitària?

En aquest punt s'inicien les preguntes relacionades amb la crisi sanitària causada per la Covid-19. Les dos següents la tracten més a fons.

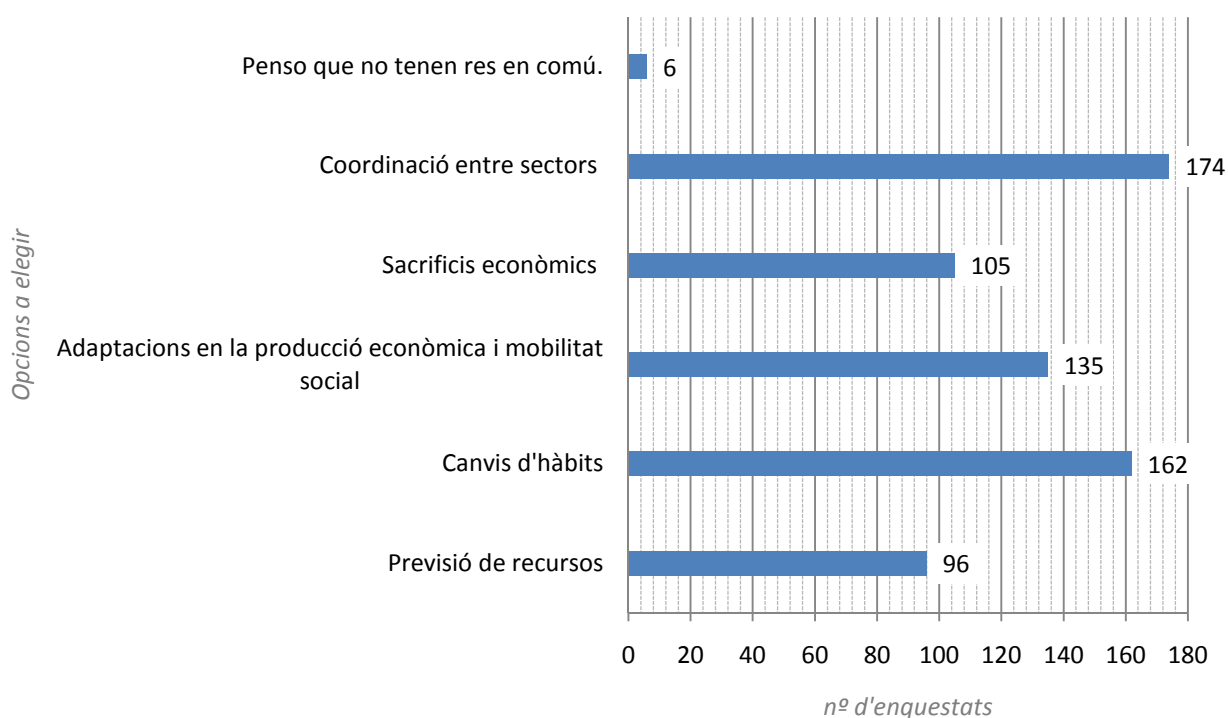
Així mateix, 233 persones (constituïnt un 92'1%) han respòs que saben el que és i 20 (formant un 7'9%) no ho tenen clar.

9. Quines característiques creus que tenen en comú l'Emergència climàtica i l'Emergència sanitària?*

Tornant al que s'ha introduït en la pregunta anterior, l'objectiu és fer reflexionar als enquestats sobre l'estreta relació que hi ha entre l'emergència sanitària i l'emergència climàtica.

Les opcions que proposo són les següents:

- ✓ Previsió de recursos.
- ✓ Canvis ràpids en els hàbits (vida quotidiana).
- ✓ Canvis i adaptacions conscients en la producció econòmica i mobilitat social.
- ✓ Sacrificis econòmics (tant Sector Públic com Privat).
- ✓ Coordinació entre sectors (sanitari, econòmic, polític...) per arribar a l'objectiu comú.
- ✓ Penso que no tenen res en comú.



Gràfic 8: Opinió de característiques en comú entre l'emergència climàtica i la sanitària

D'entrada, les característiques més escollides són la coordinació entre sectors, amb 174 persones (formant un 68'8%) i els canvis d'hàbits, amb un total de 162 persones (64%).

En segon lloc, l'opció de les adaptacions conscients en la producció econòmica i mobilitat social ha estat seleccionada per 135 enquestats (formant un 53'4%) i la que implica sacrificis econòmics tant pel Sector Públic com pel Sector Social per 105 (constituïnt un 41'5%).

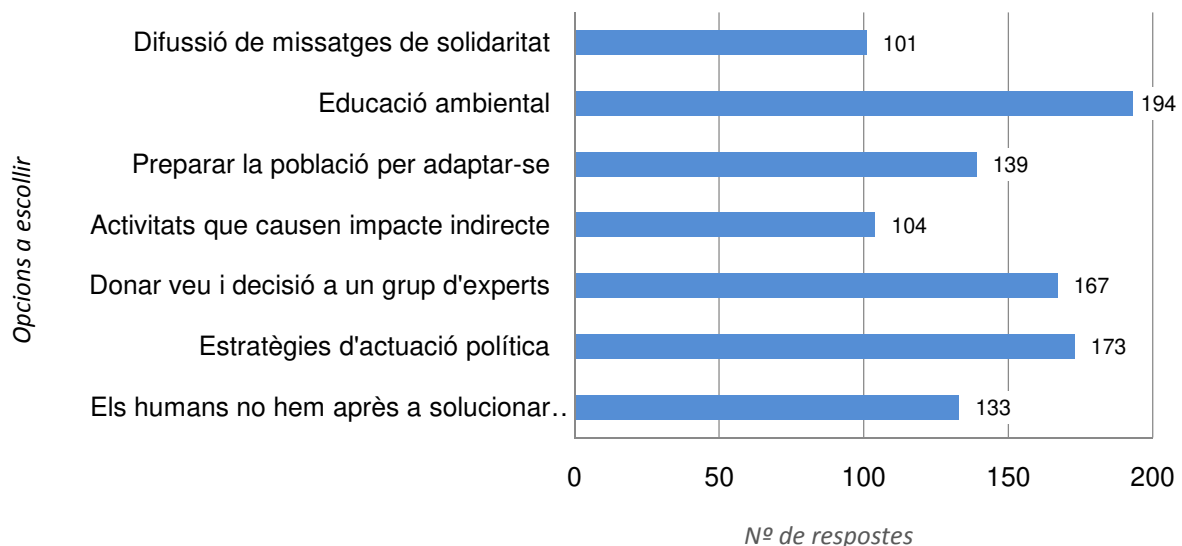
En darrer lloc, un 37'9% de la població de la mostra (96 persones) pensa que la previsió de recursos és una característica comuna i només un 2'4% (6 enquestats) defensen que l'emergència climàtica i l'emergència sanitària no tenen res en comú.

10. Quines accions que has vist aplicades a l'emergència sanitària creus que es podrien implementar per l'emergència climàtica?*

La finalitat de la pregunta és saber si la mostra de població de Lleida implementaria alguna de les accions que es mencionen a continuació per ajudar a frenar l'emergència climàtica. És l'última de la primera secció.

- ✓ Activitats econòmiques que causen impacte indirecte sobre la Natura.
- ✓ Estratègies d'actuació política.
- ✓ Educar i explicar la necessitat de responsabilitat de les persones. En altres paraules, educació ambiental.
- ✓ Preparar la població per adaptar-se a tants canvis.
- ✓ Donar veu i decisió a un grup d'experts (com en el sistema sanitari).
- ✓ Difondre missatges de solidaritat per evitar futura situació de risc ambiental.
- ✓ Tot i la situació del confinament penso que els humans no hem après a solucionar problemes globals.

Mentre l'opció més escollida és l'educació ambiental(triada pel 76'7% dels enquestats), la menys és la difusió de missatges de solidaritat (39'9%). Entre les dades proporcionades pel gràfic 8 destaca que 133 enquestats (formant un 52'6% respecte el total) pensen que malgrat la situació del confinament els humans no han après a solucionar problemes globals.



Gràfic 9: Opinió sobre les accions implementades durant la pandèmia que es podrien aplicar per l'emergència climàtica.

Arribat al final de la primera secció, centrada en qüestions més generals sobre l'emergència climàtica, s'obra la segona, enfocada en les accions individuals.

Accions individuals

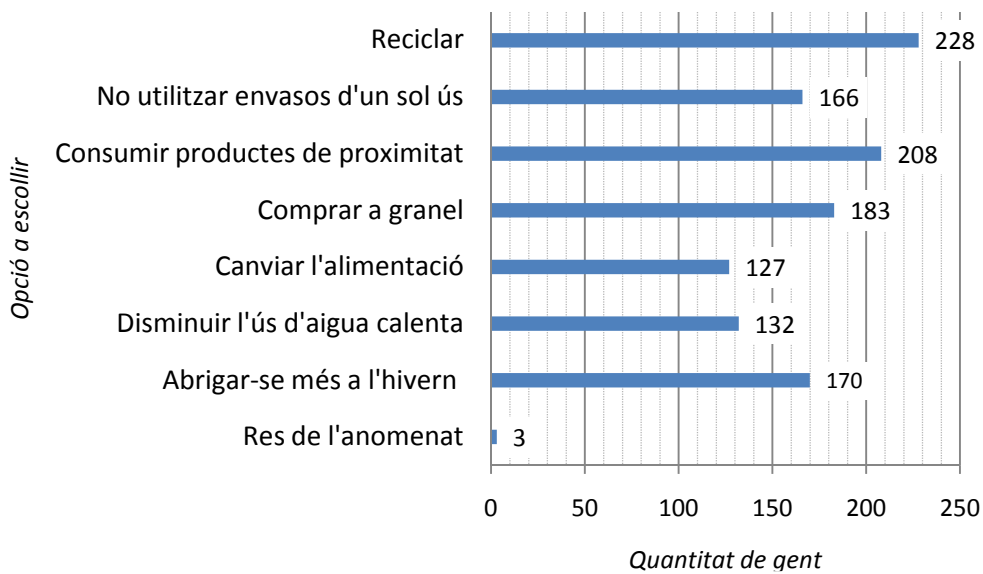
És un fet que els hàbits personals del nostre dia a dia influeixen directament en la situació global del planeta. Tanmateix hi ha diverses accions individuals que si fossin dutes a terme per la majoria de la societat, ajudarien a frenar l'emergència climàtica.

Imatge 9: Introducció de la 2ª secció de l'enquesta

11. Què estaries disposat a fer per frenar l'emergència climàtica? (si creus que alguna opció no l'assumiries, no la marquis)*

L'objectiu de la pregunta és conèixer la disposició de la població de la mostra de Lleida associada a les accions per frenar l'emergència climàtica.

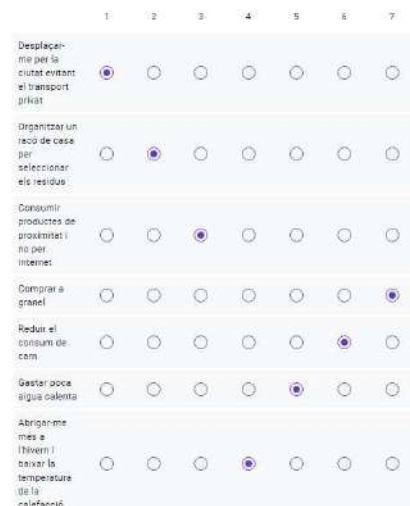
Les més escollides són reciclar, consumir productes de proximitat i comprar a granel. Només 3 enquestats no estan disposats a fer cap de les accions anomenades.



Gràfic 10: Disposició de la població de la mostra de Lleida

12. Seguint amb la pregunta anterior, ordena les opcions de 1 a 7, sent 1 la que assumiries amb més facilitat i 7 la que assumiries amb menys facilitat. (Lliscant cap a la dreta surten la resta de columnes, de manera que només hi ha un número per fila)

Partint de l'anterior, es tracta d'ordenar la facilitat o dificultat amb les que un enquestat es trobaria al posar en pràctica alguna de les accions proposades.

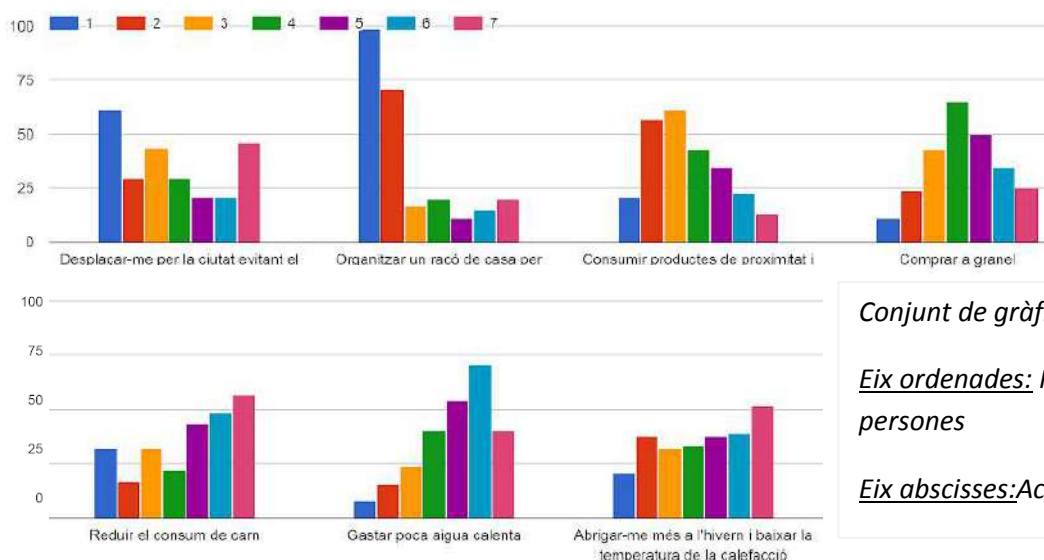


Imatge 10: Exemple de la pregunta resolta

Al només acceptar una resposta per fila i columna, és la pregunta més difícil de l'enquesta. Gran part dels enquestats han tingut dificultats al realitzar-la.

“Organitzar un racó de casa per seleccionar els residus” és l'acció que menys complicació requereix a la població de la mostra: 99 persones l'ha triada com a primera opció i 71 com a segona.

Tot seguit, “Consumir productes de proximitat i no per Internet” és l'opció que 31 persones han escollit com tercera acció. La quarta i cinquena opció són, respectivament, “Comprar a granel” i “Gastar poca aigua calenta”. Simultàniament, 71 enquestats han escollit la darrera com a sisena opció i “Reducir el consum de carn” com a setena.



Conjunt de gràfics 11.
Eix ordenades: N° de persones
Eix abscisses: Accions

Recollint el més important, la població de la mostra de Lleida assumiria amb més facilitat reciclar i tindria més dificultat a fer canvis en la seva alimentació reduint el consum de carn.

13. Quines avantatges creus que comporta el comerç de proximitat?

Un cop deixades enrere les accions, vull aprofundir en el coneixement de la població de la mostra respecte a tòpics generals relacionats amb l'emergència climàtica.

En aquest cas, el 90,9% (230 persones) van respondre que el comerç de proximitat té molts avantatges, donen lloc de treball i contaminen menys, un 5,5% (14 persones) reconeix no saber la resposta i la resta, un 3'6% (9) afirma que facilita comprar de temporada, sent productes de qualitat i sense portar tanta contaminació.

14. Considerant les desigualtats socioeconòmiques i conseqüències medi ambientals que generen empreses com Inditex, estaries disposat a comprar roba de segona mà o pagar més per reduir aquests impactes (i tenir roba de major qualitat)?

La finalitat d'aquesta pregunta és identificar si la població de la mostra de Lleida contempla la idea del consum responsable en l'àmbit de la roba.

Quant als resultats, més de la meitat (un 56'9%, constituint 144 persones) estaria disposat a comprar roba de segona mà, un 38'3% (97 persones) no voldria assumir-ho però si comprar-ne menys i un 4'7% (12 enquestats) de cap manera ho valora.

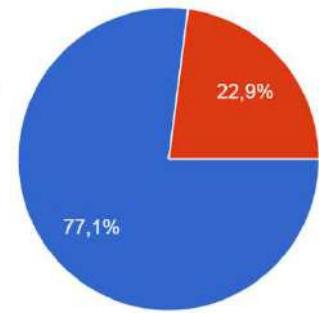


Gràfic 11: Disposició de comprar roba de segona mà o fora d'empreses "Fast Fashion"

15. Deixaries d'utilitzar el teu propi transport si a canvi se t'ofereís transport públic gratuït?

Deixar de banda el vehicle privat amb la garantia de tenir accés al transport públic gratuït és una proposta que es va provar a Barcelona i va tenir un impacte positiu sobre el medi ambient. L'objectiu de la pregunta és que els enquestats valorin opcions més enllà del transport privat i si arribat el moment se'ls obrís l'oportunitat, reflexionar sobre quina decisió prendrien.

● Si
● No



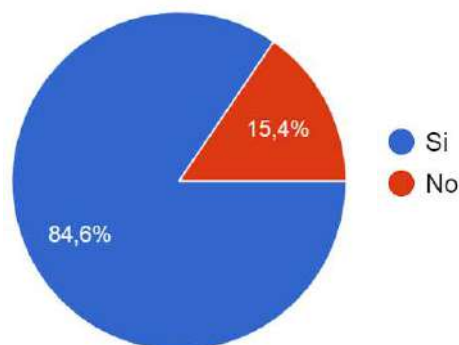
Gràfic 12: Valoració sobre el transport públic i privat.

De les 253 persones en total, 195 (un 77'1%) deixarien d'utilitzar el seu propi transport si a canvi se'ls oferís transport públic gratuït i 58 persones (un 22'9%) no.

16. Si el preu d'un bitllet d'avió fos més elevat, buscaries altres alternatives per viatjar? (ex: tren elèctric)

Actualment la població disposa d'una extensa varietat d'oferta de vols a baix cost, fet que genera un impacte ambiental considerable. D'aquí deriva la següent qüestió: buscarien els ciutadans alternatives per viatjar davant un augment de preus en els vols?

Pel que fa a les respostes, 241 persones (constituïnt un 84'6%) cercarien altres opcions i 39 (un 15'4%) no.



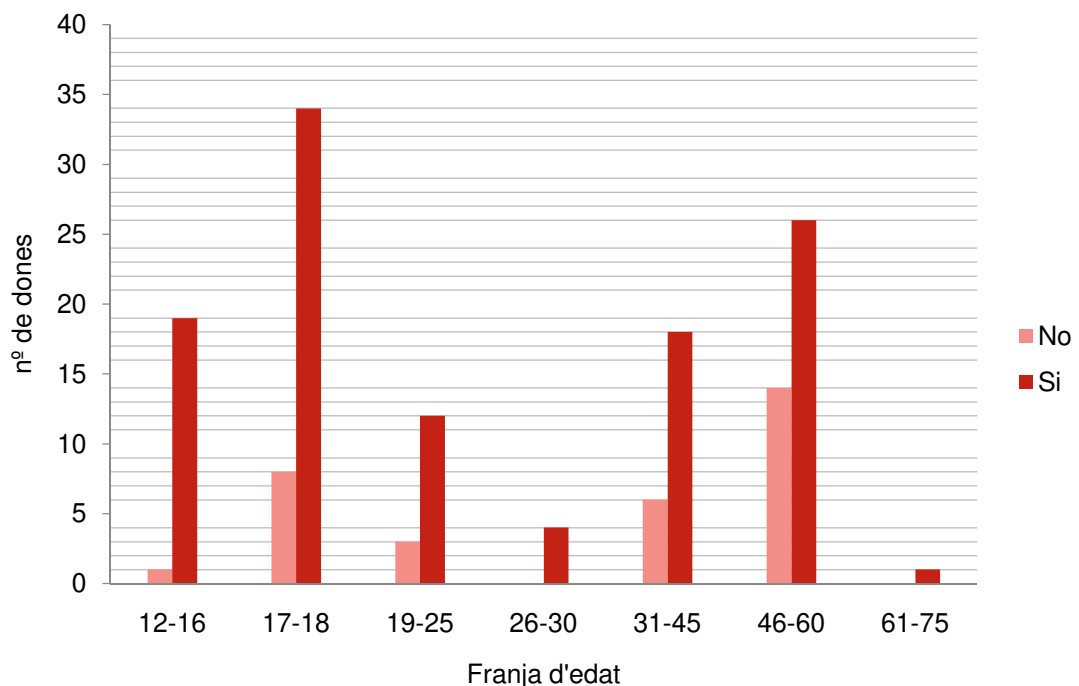
Gràfic 13: Valoració sobre els transports alternatius

17. Imagina que en un futur et fas una casa nova. Valoraries l'opció de fer-la autosuficient, de manera que només utilitzés energies renovables i no combustibles fòssils?

És evident que les respostes d'aquesta pregunta vindran condicionades pel nivell adquisitiu i la situació econòmica de cada família. Per tant, es parla des d'una situació hipotètica. Mentre el 94'1% (238 persones) ha respòs que valoraria l'opció d'una llar autosuficient, un 5'9% (15) no.

18. Al llarg de la seva vida, de mitjana una dona utilitza aproximadament 12.000 tampons i compreses. La copa menstrual és una alternativa sostenible que elimina aquesta quantitat de residus i ben cuidada, pot arribar a durar 10 anys. Sabent això, la utilitzaries? (Només respon si tens o has tingut la menstruació)

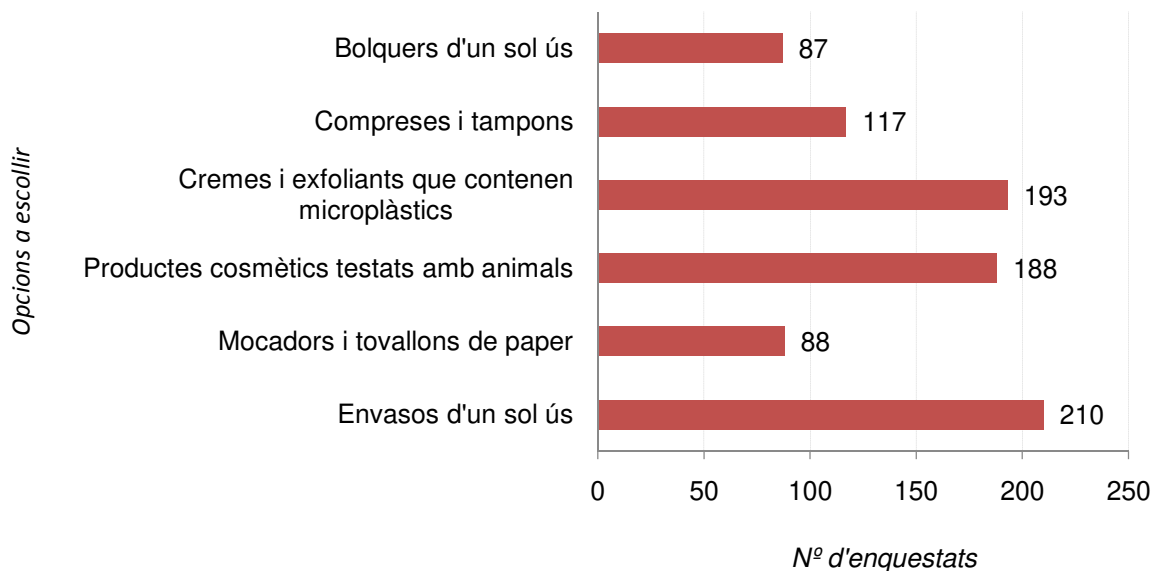
Aquesta pregunta està dirigida únicament a les dones i noies. De manera global, un 79'4% faria ús de la copa menstrual després de les dades donades i un 20'6% no la utilitzaria. El gràfic 14 fa una classificació per edats de les respostes de les dones i noies enquestades.



Gràfic 14: Classificació de les respostes de les dones enquestades per edats

19. Quins dels següents productes estaries disposat a evitar?*

La finalitat de la pregunta és fer reflexionar sobre la qualitat dels productes que un consumeix i les conseqüències que comporta comprar-los. Les respostes més escollides han estat “Envasos d’un sol ús”, “Cremes i exfoliants que contenen microplàstics” i productes cosmètics testats en animals.



Gràfic 15: Classificació de les respostes de les dones enquestades per edats

20. Per acabar, creus que es dóna suficient importància a l'emergència climàtica? Per què? Deixa la teva opinió: (opcional)

Finalment, un bon estudi de la percepció de la mostra de la població de Lleida requereix una opinió més personal, possible només a través d'una pregunta amb resposta oberta, de manera que els enquestats puguin redactar al complet les seves opinions. Al ser opcional, no tothom ha deixat un comentari. Tanmateix, hi ha un total de 165 respostes.

Algunes són més desenvolupades i argumentades que d'altres, però tenen una cosa que les enllaça: totes responen que no es dóna suficient importància a l'emergència climàtica. Aquesta pregunta ha estat de gran importància i desencadenant d'una consolidació de les conclusions de la recerca. A l'apartat 10 (annexos) s'inclouen algunes de les respostes més elaborades.

5.2. ASSESSORAMENT

5.2.1. REUNIONS AMB DIANA CALVO

Al finals de febrer d'aquest any, vaig aconseguir una plaça en la recerca de l'àmbit "*Anàlisi de la Percepció sobre l'Emergència Climàtica a Lleida*" dins el Projecte Itinera. L'anomenat és un programa que es promou des de la UdL i està orientat a unir esforços (entre la Universitat i els centres de secundària) per tal de proporcionar recursos per a l'elaboració metodològica del Tdr.⁴⁵

La meva assessora ha estat Diana Calvo, coordinadora de l'Agenda 21 Escolar de Lleida. Ens vam reunir per primer cop el 24 d'abril per via telemàtica i posteriorment hem anat fent varies videotrucades. Gràcies a ella he pogut entendre completament el funcionament de l'Agenda 21 i les actuacions de les escoles que hi participen.

Malgrat no he recollit la informació que m'ha proporcionat en el seu assessorament en una entrevista per qüestions personals, les seves orientacions han estat indispensables per al desenvolupament del meu Tdr.⁴⁵

5.2.2. ENTREVISTA A MIQUEL GIMENO

A fi d'assessorar-me més en l'àmbit d'educació ambiental i del que passa a Lleida per respondre les meves dos primeres preguntes de recerca, vaig contactar amb Miquel Gimeno, president de l'organització social pel món Osmon.

P: Bones tardes Miquel, com està?

M: Bé, bé.

P: Li dono les gràcies per dedicar-me una estona a realitzar l'entrevista. Comencem parlant sobre la història d'Osmon. D'on va sorgir la idea?

Osmon va sorgir a partir d'un navegador web que es diu *Ecosia*, que és com *GoogleChrome* però destina els recursos a plantar arbres. Amb un grup d'amics vam veure el navegador, ens va agradar molt la idea i vam decidir que nosaltres també volíem plantar arbres. Sabíem que feia falta, que s'estava desforestant a nivell mundial i volíem posar el nostre granet de sorra. D'aquí va nàixer el projecte i altres alternatives com la recollida de brossa o la conscienciació.

P: Quants socis i voluntaris té a dia d'avui?

Ara mateix té 15 socis. No és qüestió de la quantitat de socis sinó de l'aportació de cada un, que és el que permet que el projecte tiri endavant. Evidentment no té cap sentit sense els voluntaris: dels 45 que hi ha inscrits participen activament 15, depenent de l'activitat que s'hagi de realitzar.

P: Té OSMON algun tipus de col·laboració o subvenció amb l'Ajuntament de Lleida?

No tenim cap col·laboració ni subvenció de l'Ajuntament però si que hi tenim contactes, fet que ens evita les fronteres o barreres que ens podríem trobar de no ser així. Es a dir, quan nosaltres volem reforestar, ens facilita molt les coses el fet de poder trucar a els tècnics de medi ambient i comunicar-los les nostres activitats. És un gran pas i ho considerem millor que rebre una subvenció.

P: Com ajuda l'entitat a frenar l'emergència climàtica?

Intentem frenar l'emergència climàtica a través de la reforestació, perquè d'alguna manera no es tracta només de compensar el CO₂ sinó també de conservar els ecosistemes. Amb el tema de la neteja de brossa, intentem conservar els medis d'una forma més instantània, les recollides. Per acabar, treballem la conscienciació: per molt que nosaltres reforestem i netegem el planeta, si no es consciencia la població i aquesta accepta no ser més reincident en l'emergència climàtica, no servirà de res. Resumint, ajudem a frenar-la amb tres grans eixos.

P: Una de les activitats que realitzen socis i voluntaris és la plantada d'arbres. Quantes en porteu fins ara? Quines teniu previstes?

Fins al moment hem fet 3-4 plantades series. Dic "series" perquè les considerem grans, de 100 a 150 arbres. Al 2018-19 vam plantar al Bosquet de la Bordeta i als pobles de Rosselló i Almacelles. La temporada 2020-21 hem aconseguit una reforestació recent a Soses i en tenim de previstes a Borges Blanques, Alpicat i a La Figuerosa. Per tant, conto unes deu plantades en dos anys.

P: Canviem a les recollides de brossa. Quins són els escenaris que l'organització es troba quan les realitza?

L'escenari principal que trobes és lleig, malmès per l'activitat humana. Et pots trobar tot tipus de residus: des de papers, ampolles de vidre i plàstic, fins a rodes i piques dels lavabos. Hi ha empreses que haurien de demanar un permís per llençar residus i pagar per això, però opten per abocar-ho de forma il·legal. Els residus que aboquen són els que trobem.

P: Quines són les vostres sensacions envers això?

Entre ràbia i activisme: t'enrabia el que veus però t'engresques a prendre mesures, que és el que fem. Quan trobem una zona, la denunciem a les xarxes per fer-ne una repercussió i que es conegui. Evidentment netegem en les recollides la brossa però és essencial que la societat vegi que no ha de tornar a passar. Diria que el més important és conscienciar a la població.

P: Abans de la crisi de la Covid-19 treballàveu l'educació ambiental donant xerrades a les escoles. A quins centres heu anat?

A Lleida hem estat en centres com Sant Jaume les Heures, a Ricard Vinyes, l'Estonnac, l'Escola de la Mitjana, l'Escola de Pardinyes. Fora de Lleida a l'escola d'Almacelles, al institut de Canigó i a l'Escola infantil de Sucs. Aparentment poden semblar moltes però considerem que són poques en comparació al total de centres educatius, ni de ben proper hem aconseguit conscienciar una gran part de la població. Queda molta feina per fer.

P: Passem a unes preguntes una mica més personals. Durant la seva vida acadèmica, va rebre mai informació o formació sobre el canvi climàtic?

Sento dir-te que no, cap. De petit no vaig rebre formació potser perquè no hi havia mètodes implementats ni polítiques d'aquest estil, i és per això que treballem en escoles, perquè a nosaltres ens hagués agradat tenir educació ambiental. En la meva època hi devien haver iniciatives, però jo no les vaig rebre.

P: Quina edat té?

23 anys.

P: Coneix l'Agenda 21 local?

No la conec en detall, potser perquè no se n'ha fet suficient difusió. En el meu cas, no l'he treballada mai.

P: En base a la seva experiència en l'associació, qui creu que és més conscient de l'emergència climàtica?

El col·lectiu que més conscient és són els joves. És irònic perquè nosaltres anem a buscar-los (a les xerrades) però són ells. L'emergència climàtica és una cosa recent, i per això el nivell de conscienciació de les persones grans o més adultes no és el mateix que dels joves. De fet, en els centres s'està implementant el canvi climàtic, les escoles verdes, el reciclatge... Ja es veu en l'activisme i les iniciatives, doncs quasi totes són dels col·lectius joves, en concret dels 16 als 30 anys.

P: Respecte a la seva opinió, creu que a Lleida es fa el suficient per frenar-la? Podria fer una valoració del paper que hi tenen les administracions en tot això?

Ho he dit i ho diré moltes vegades, ni de lluny es fa suficient feina, perquè és enorme i són pocs els que s'hi preocupen. En relació a les administracions públiques, poques iniciatives he vist. Si que s'intenten implementar les escoles verdes, però la majoria de cops no surt de les administracions sinó d'un col·lectiu de la societat que en vol crear una. Per explicar-me bé, moltes escoles verdes són públiques i per tant són considerades de les administracions públiques, però realment no han estat iniciades per elles. A aquestes els hi queda un camí molt llarg per recórrer encara en l'emergència climàtica.

Un exemple és l'Agenda 21. Pot estar impulsada per l'Ajuntament de Lleida però s'ha de buscar si les tasques que estan realitzant tenen un efecte o no. Tu mateixa m'has preguntat sobre el projecte i t'he respòs que n'he sentit a parlar però no en conec res. Per tant, vol dir que la feina que estan fent les administracions no és tant efectiva com la que hauria de ser. Queda molta feina per fer.

P: Quines propostes o alternatives suggeriria? Dit d'una altra manera, què més es podria fer?

El que es podria fer i ja s'està fent és pressió des de la societat, unint-nos els petits per pressionar les administracions, perquè aquestes fan el que més els convé, sense sortir de la seva zona de confort. Si la societat exigeix canvis, haurà d'acabar cedint i consegüentment, forçant a les empreses a complir.

Deixant de banda les indústries, fico l'exemple de Dinamarca. A Espanya, si llicences un paper a terra, ningú et dirà res. Allí, en canvi, la societat et rebutjarà i rebràs una multa de mínim 100 euros.

En altres paraules, l'administració hauria de començar a penalitzar perquè l'ésser humà acostuma a no reaccionar a menys que li fiquin pressió a sobre.

P: Per acabar i tornant enrere, creu que és essencial l'educació ambiental en els centres educatius?

És essencial l'educació ambiental en els centres educatius perquè sinó els informem sobre l'emergència climàtica, on ho farem? Per molt que eduquis a casa, un estudiant passa més hores a l'escola. Si en ella no conscienciem ni reben una formació sobre el tema, el fet a casa no serà suficient.

P: És eficient el que s'està fent fins ara?

No del tot. El medi ambient sempre s'ha deixat secundari en les escoles i defenso que és necessari dedicar-li hores d'altres assignatures a fi que l'educació ambiental prengui un paper fonamental.

P: Molt interessant. Fins aquí l'entrevista, moltes gràcies Miquel.



Imatge 11: Captura de pantalla de l'entrevista

5.2.3. ENTREVISTA A MÒNICA CARABOT

L'apartat de l'alimentació dins la meua guia de propostes requereix coneixements d'una professional, així que Mònica Carabot és la primera nutricionista amb la qual vaig contactar. Les seves respostes són recollides en una entrevista.

P: Comencem parlant sobre la vostra trajectòria acadèmica. Què va o està estudiant, de què treballa i fa quant que ho exerceix?

Sóc graduada en nutrició humana i dietètica, he cursat algunes especialitzacions i cursos com la especialització en obesitat i un curs de nutrigenòmia. A més, he realitzat un màster de nutrició clínica i al agradar-me també la investigació, ara n'estic cursant un altre sobre nutrigenòmia, compostos bioactius i immunologia.

P: Continuem amb el segon punt: l'impacte que genera consumir carn sobre el medi ambient. Quants dies a la setmana és recomanable menjar carn?

En el marc d'una alimentació saludable, recomano menjar de 3-4 vegades carn a la setmana (preferentment blanques i magres). La carn vermella en un màxim de dos vegades la setmana. També cal reduir el consum de carn processada.

- Es considera carn vermella tota la carn muscular dels mamífers, com ara carn de bou, vedella, porc, xai, cavall i cabra.
- La carn blanca és, per tant, la carn d'aus, com també la de conill.
- Carn processada: embotit.

P: Quins riscos comporten consumir carn processada i carn vermella? Quins productes ho són?

L'Organització Mundial de la Salut recomana reduir el consum de carn vermella i de carn processada ja que el consum excessiu d'aquestes carns es relaciona amb un increment de risc de càncer.

El consum elevat, especialment de carns processades, s'associa també a altres problemes de salut (malalties cardiovasculars, hipertensió arterial, excés de pes, *diabetis mellitus* de tipus 2, etc.).

P: És possible reduir el consum de carn sense perjudicar la nostra salut?

La carn es un aliment prescindible, com qualsevol altre perquè avui en dia tenim una gran disponibilitat d'aliments i alternatives per cobrir les nostres necessitats. Per tant, es possible reduir el consum sense perjudicar a la nostra salut sempre i quant es segueixin les pautes adequades. Un exemple per començar a reduir la carn, es començar a incorporar fonts de proteïna vegetal com les llegums.

P: En base a la seva experiència laboral, creu que les dietes basades en vegetals han estat popularitzades?

Actualment porto altres tasques a la consulta de nutrició i he vist més del tipus matern infantil. Al portar poc temps a la clínica no et puc confirmar si hi ha hagut una popularització. La meua companya especialitzada amb alimentació vegetariana i vegana sí que ha observat més interès i més gent que ve a consulta per reduir el consum de carn.

P: Tenen edat o gènere el vegetarianisme i el veganisme?

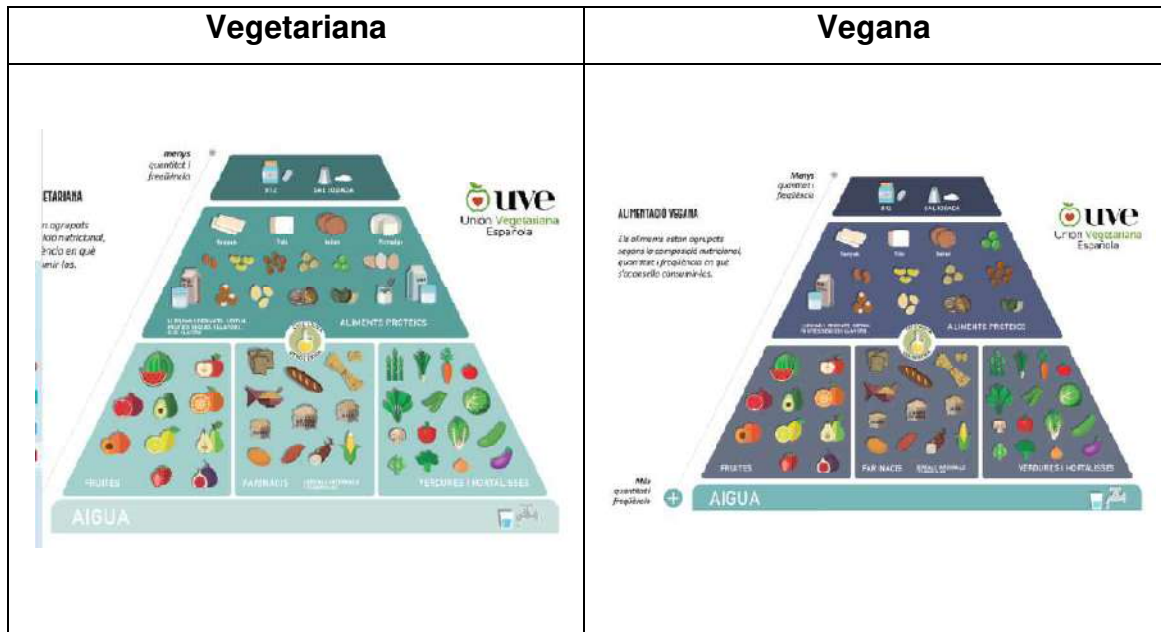
No et sabria contestar a aquesta pregunta. Tot i que les persones que tiren per un estil de vida vegetarià o vegà acostuma a tenir millors hàbits de vida.

P: Ens estem acostant al final, però abans m'agradaria que fes una recomanació qualitativa de la quantitat de proteïna d'origen vegetal necessària per les dietes alternatives.

Existeix un tipus de model de plat saludable de Herbert, que reflecteix molt bé la proporció d'aliments proteics que han de formar part del nostre plat. En cas de ser bajans o vegetarians aquesta proteïna vindrà dels aliments que hem mencionat anteriorment (llegums, fruits secs, tofu, setien, heura...). En el cas dels vegetarians podran ampliar aquesta disponibilitat d'aliments d'origen

proteic (com la llet o el ous en cas de Novo lacto) però seria recomanable prioritzar també l'augment de consum de proteïna d'origen vegetal.

L'agència de salut pública de Catalunya ofereix enllaços sobre adaptacions de la piràmide alimentaria.



Imatges proporcionades per Mònica Carabot. Font: <https://canalsalut.gencat.cat/ca/vida-saludable/alimentacio/alimentacio-vegetariana/>

Si bé és cert que trobem proteïna vegetal amb tots els aminoàcids essencials com la soja, els cigrons i algunes mongetes, la resta de llegums no reuneixen totes aquestes característiques. Sempre i quant es segueixi una alimentació equilibrada consumint aliments de qualitat aquests aminoàcids restants vindran d'altres aliments i no suposarà cap problema ni carència. Cal mencionar que existeixen productes processats que no tenen una bona qualitat proteica. Vegetarians i bajans tots s'hauran de complementar amb b12.

P: Podrien uns nens d'una escola obtenir els requisits condicionals a partir d'una dieta sense productes animals?

Si, de fet ajudo a fer menús escolars. No m'he trobat a cap que demanin opció vegana però si Novo lacto.

5.2.4. CONTACTE AMB EVA MARTÍN

Durant el mes d'octubre l'Escola Espiga em va proporcionar el menú del seu menjador escolar com a mostra per editar. Posteriorment vaig contactar amb Eva Martín, la nutricionista que el va redactar. M'ha donat una sèrie de consells i indicacions en base a la seva experiència laboral a fi de completar el la meva proposta de Menú escolar.

5.3. DISSENY D'UN PLA D'ACCIÓ COMÚ PER ACTUAR

D'entrada, el meu propòsit era dissenyar un pla d'acció comú aplicable als centres educatius que englobés els aspectes essencials per ajudar a frenar l'emergència climàtica. En altres paraules, una guia amb pràctiques que instituts i escoles poguessin seguir per contribuir a disminuir la seva petjada ecològica. Dins d'aquestes activitats s'inclouïen tant propostes noves meves com accions que ja es duïen a terme, a fi de que quan l'Administració d'un centre llegís el document, aplicués les que no realitzava.

El fet d'estar en contacte directe amb l'Agenda 21 a través de la Diana com assessora m'ha permès entendre el que s'ha fet durant els 15 anys de projecte a Lleida i els aspectes que s'han tractat a les escoles. Així mateix, va canviar totalment la perspectiva de la meua idea inicial perquè se'm va obrir un debat. Si l'Agenda 21 local de Lleida presenta una temàtica cada curs escolar sobre diferents problemes ambientals, no serà repetitiu incloure accions que ja es fan? No voldria que aquest estudi perdés la seva efectivitat, de manera que vaig decidir redactar un informe on s'exposa la situació actual dels centres, aspectes de gran importància que rarament es tracten i les meves propostes. L'objectiu és aportar pautes als centres educatius per una gestió correcta. Aquest punt s'explica de manera argumentada en l'apartat 6 (conclusions).

5.3.1. METODOLOGIA

Un cop realitzat l'anàlisi de la mostra de població de Lleida, he investigat quines accions es fan a les escoles de la comarca i com complementar-les. Mitjançant les entrevistes i l'assessorament, he pogut identificar els aspectes que no funcionen del tot bé i els he recollit en el següent apartat.

En el cas del menú de menjador, probablement la proposta que més part mètrica m'ha ocupat, el primer que vaig fer es seleccionar quants dies a la setmana s'incloua carn vermella (carn de bou, vedella, porc) i blanca (d'aus i conill). Feta la distinció, vaig fer recerca de la informació nutricional de cada aliment i seguint el model de plat Saludable de Hardware, vaig substituir un plat per setmana que inclogués el consum de carn. D'aquesta manera, l'equivalència nutricional no varia i cada àpat inclou els tres tipus d'aliments: la proteïna, els carbohidrats i la verdura.

5.3.2. INFORME SOBRE LA SITUACIÓ ALS CENTRES EDUCATIUS DE LLEIDA I PROPOSTES

a. Agenda 21 i Agenda 2030

Si bé és cert que l'Agenda 21 local de Lleida en el seu moment va representar un gran avenç en l'àmbit d'educació ambiental en les escoles, sembla que la seva vigència està arribant a la seva fase final. És en aquest context on sorgeix la necessitat de donar pas a l'Agenda 2030.

Malgrat el pla d'acció que planteja els 17 Objectius de desenvolupament sostenible és tractat en el Departament d'educació de la Generalitat de Catalunya, portat a la pràctica rarament s'hi parla en els centres educatius. Al ser un projecte ambiciós que constitueix els reptes més importants per la resolució dels problemes econòmics, socials i medi ambientals actuals, demana una transcendència superior a la que ha tingut fins a dia d'avui. Cal remarcar que l'Agenda 2030 va ser aprovada al 2015, fa cinc anys.

L'aplicació "Manding" es presenta com una eina pedagògica que ofereix accions i projectes per treballar els ODS a les aules. Així mateix, *Agencat* té en funcionament una pàgina web amb recursos sobre els UDC. <https://treball.gencat.cat/ca/rscat/e-biblioteca/ods/>

b. Microplàstics

Els microplàstics són petites partícules sintètiques de menys de 5 mm que provenen de derivats del petroli. Passant desapercebuts a causa de la seva petita mida, tenen un alt grau de contaminació i són tant desconeguts com perillosos.

El seu origen es troba en l'activitat industrial i el consum domèstic. A causa de la seva mesura, són impossibles de tractar en la filtració d'aigües i per tant, acaben acumulant-se als rius, mars i oceans, on els peixos els ingereixen. Posteriorment, les persones els pesquem i consumim, de manera que els microplàstics acaben dins el cos humà.

Ateses les dades nomenades, és essencial tractar aquesta matèria en els centres educatius, a fi de conscienciar sobre els impactes que generen i com acaben al nostre plat.

c. Copa Menstrual

Al llarg de la seva vida, de mitjana una dona utilitza aproximadament 12.000 tampons i compreses. La copa menstrual és una alternativa sostenible que elimina aquesta quantitat de residus i ben cuidada, pot arribar a durar 10 anys.

La pre-adolescència i adolescència són fases on les noies experimenten canvis importants en el seu funcionament corporal. Dins la funció d'acompanyar-les, l'institut els hi ha de proporcionar la informació necessària i adequada.

En aquest context, la copa menstrual és un tema que ha d'aparèixer en els instituts i si cal, les escoles haurien també de començar a fer-ne una introducció.

d. Reduir, una de les “R” amagades per reciclar

Anys després de la proposta popular de *Greenpeace* de promoure la norma de les tres R (Reduir, Reciclar i Reutilitzar), es segueix tractant perquè la quantitat de residus no ha disminuït sinó que s'ha multiplicat. Tanmateix, sempre s'ha donat més pes a l'acció de Reciclar, quan realment caldria donar-ne a Reduir.

Per consegüent, formulo la següent qüestió: si anys després de treballar les 3 R en seguim parlant a dia d'avui i les notícies no acompanyen, no serà que alguna cosa no funciona? És imprescindible una revisió del mètode, de com s'està treballant el tema, de si des d'un altra perspectiva podria donar uns resultats (a petita escala) diferents.

e. Menú d'un menjador escolar reduint el consum de carn

Tal i com s'ha exposat en l'apartat 4.7. de la part teòrica, les explotacions ramaderes i els residus resultants generen greus problemes medi ambientals que afecten a la salut de les persones i animals.

És en aquest punt on entren els petits canvis alimentaris per un futur més equitatiu, on es comparteixi la responsabilitat per la seguretat alimentària i pel clima. No es tracta de parar en sec de menjar carn sinó de reduir-ne l'ús.

El menú següent consta d'una reducció de cinc dies de carn, substituint aquests plats per alternatives d'origen vegetal amb la mateixa quantitat de nutrients. D'aquesta manera, els nens no deixen totalment de menjar carn però si disminueixen la seva petjada ecològica i descobreixen noves receptes.

DILLUNS	DIMARTS	DIMECRES	DIJOUS	DIVENDRES
			1 Macarrons ECO a la napolitana (amb formatge ratllat) Anelles de calamar a l'andalusa amb enciam i pastanaga Fruita	2 Hummus de cigrons amb palets d'hortalisses i bastonets de pa + iogurt
5 Espirals integrals a la napolitana Llom a la planxa amb enciam Fruita	6 Bledes amb patata Pollastre al forn amb pastanaga ratllada i olives Fruita	7 Amanida amb quinoa, Salmó a la planxa i 1 peça de fruita	8 Amanida russa (patata, mongeta verda, pastanaga, pèsols, tonyina, ou dur) Salsitxes a la planxa amb tomàquet sofregit Fruita	9 Cigrons estofats amb verdures Lluç a la romana amb enciam Bol de iogurt natural
12 FESTA	13 Arròs integral saltejat amb verdures (ceba, pebrot verd i vermell, pastanaga, pèsols, bròquil) Escalopa de pollastre amb enciam Fruita	14 Hamburguesa de llegums i avena, amanida de tomàquet i una peça de fruita.	15 Mongeta blanca cuita saltejada amb allets Bacallà al forn amb sofregit i enciam Bol de iogurt natural	16 Amanida variada (enciam, tomàquet, pastanaga, cogombre, olives) Fideus a la cassola amb costella i salsitxa de porc Fruita
19 Llenties estofades amb verdures Trita de carbassó i ceba amb tomàquet gratinat Fruita	20 Arròs amb sofregit de tomàquet i soja texturitzada + una peça de fruita	21 Macarrons integrals amb tomàquet Filet de lluç a la planxa amb amanida variada Bol de iogurt natural	22 Sopa de brou amb pasta i cigrons Pollastre al forn amb patates, ceba i tomàquet Fruita	23 Puré de patata (natural) gratinat Filet de bacallà amb samfaina Fruita
26 Paella de verdures (sofregit, pebrot vermell i verd, xampinyons, bròquil, pèsols, carxofa) Anelles de calamar a l'andalusa amb amanida Fruita	27 Sopa de brou amb pasta Bacallà al forn amb sofregit i amanida Fruita	28 Cigrons estofats amb verdures Pit de pollastre a la planxa amb enciam Fruita	29 Saltejat de tofu amb bolets, ceba i macarrons integrals + 1 iogurt	30 Patates estofades amb sípia Llom a la planxa amb cirerols Fruita

Imatge 12: Menú alternatiu reduint el consum de carn que proposo

Plat vigent	Plat que proposo:
<ul style="list-style-type: none"> ✓ Sopa de brou amb pasta Suprema de Salmó al forn amb patata al forn ✓ Amanida variada ✓ Fruita 	<ul style="list-style-type: none"> ✓ Amanida amb quinoa ✓ Salmó a la planxa ✓ 1 peça de fruita
<ul style="list-style-type: none"> ✓ Verdura tricolor (mongeta verda, patata i pastanaga) ✓ Mandonguilles amb tomàquet ✓ Bol de iogurt natural 	<ul style="list-style-type: none"> ✓ Saltejat de tofu amb bolets, ceba i macarrons integrals ✓ 1 iogurt
<ul style="list-style-type: none"> ✓ Crema de porros i patata amb crostons de pa ✓ Hamburguesa de vedella a la planxa amb tomàquet amanit ✓ Fruita 	<ul style="list-style-type: none"> ✓ Hamburguesa de llegums i avena ✓ Amanida de tomàquet ✓ 1 peça de fruita
<ul style="list-style-type: none"> ✓ Coliflor amb patata ✓ Fricandó de vedella amb xampinyons ✓ Fruita 	<ul style="list-style-type: none"> ✓ Arròs amb sofregit de tomàquet i soja texturitzada ✓ Una peça de fruita
<ul style="list-style-type: none"> ✓ Puré de carbassa (porro sofregit, carbassa i patata) amb crostons de pa torrat ✓ Hamburguesa de vedella a la planxa amb enciam i tomàquet ✓ Fruita 	<ul style="list-style-type: none"> ✓ Hummus de cigrons amb palets d'hortalisses i bastonets de pa ✓ iogurt

Taula 11: Receptes dels plats actuals amb els que proposo

6. CONCLUSIONS

A partir de les dades obtingudes d'aquest treball, puc formular les conclusions següents, que seran valorades per l'equip del departament de sostenibilitat i transició ecològica de la Paeria.

En relació amb l'enquesta realitzada, la primera hipòtesis es veu negada en els gràfics 8 i 9 perquè la mostra de població sí que relaciona l'emergència sanitària i la climàtica. És un fet que també demostra una certa reflexió sobre la gestió del govern durant la pandèmia, de manera que la segona hipòtesis es confirma.

Segonament, la disposició d'assumir canvis en l'alimentació ha estat la menys escollida en la pregunta 12 (conjunt de gràfics 11). Conseqüentment, es confirma la tercera hipòtesis.

Pel que fa a la que enuncia *"Els adults majors de 40 anys no van rebre informació a l'escola sobre el canvi climàtic"* és intel·ligible que les franges d'edat que més informació sobre el canvi climàtic i l'emergència climàtica han rebut siguin dels 12 als 25 anys perquè són temes "relativament" nous i disposen d'una extensa quantitat d'informació i notícies en línia al seu abast. En canvi, la població de Lleida d'entre 46 i 60 anys constitueix el grup que menys formació n'ha tingut.

Per acabar amb l'enquesta, m'agradaria comentar que em va sorprendre moltíssim el nombre d'opinions ben argumentades que la gent va enviar a l'última pregunta opcional oberta. No m'esperava tant interès per part de la població en la resolució d'aquest tipus de problemes i em va donar força esperança.

Responent a la segona pregunta de recerca *"Pel que respecta a les escoles i centres de secundària, es fa tot el possible per intentar frenar-la?"* s'afirma que encara que es realitzin tasques importants, no són suficients. És evident que les activitats dels centres educatius venen condicionades pels interessos i la disposició d'aquests. Tot i això, canviant mètodes i dedicant més hores a l'emergència climàtica, s'aconseguiria la participació total del centre per la causa.

Vull destacar que no tota la responsabilitat recau sobre els centres, les famílies prenen un paper clau en la realització de qualsevol activitat i s'han de mostrar obertes i amb disposició d'ajudar. De ben poc serveix que els estudiants rebin l'educació ambiental implementada si a casa no es respecten els valors adquirits.

Quant a la tercera pregunta de recerca, arribo a la conclusió de que és possible crear un pla d'acció comú aplicable que englobi els aspectes necessaris per ajudar a frenar l'emergència climàtica però a nivell pràctic no és efectiu. De fer-ho, estaria repetint accions que els centres ja duen a terme i hi hauria el risc de perdre el seu interès.

Partint d'aquí, sorgeix la necessitat d'analitzar quins aspectes no es tracten bé o es deixen en segon pla als instituts i escoles. Aquesta reflexió porta a redactar un informe amb l'objectiu d'aportar pautes als centres educatius des del punt de vista d'estudiant.

Pel que fa al menú escolar amb la reducció de carn que proposo, tot i contenir els mateixos valors nutricionals i ser una substitució de plats segura per a la salut dels alumnes, sent realista la majoria de famílies no hi estarien d'acord (arribat el moment d'aplicar-lo) pels prejudicis generalitzats que hi ha entorn les dietes basades en vegetals.

Abans de finalitzar vull aclarir que el meu propòsit en cap moment ha estat infravalorar el que es fa des de les administracions públiques, sinó que he volgut indagar en l'educació ambiental i el que es treballa en els instituts i escoles perquè com a estudiant em donava la impressió de que es podia fer més.

D'aquesta recerca n'he tret varis aprenentatges, sent la disposició d'assumir canvis i tenir una àmplia visió sobre la situació actual els que més. He gaudit molt tractant amb el Projecte que tants anys m'havia acompanyat i ha estat una experiència que definitivament ha determinat la meva perspectiva sobre el meu futur acadèmic.

7. PROPOSTES DE MILLORA

En relació a l'enquesta, utilitzar un vocabulari menys tècnic hagués ajudat a una millor comprensió de les preguntes, perquè vaig equivocar-me al suposar que la gent disposaria d'una base de conceptes generals.

En segon lloc, la pregunta 12 (d'ordenar opcions de l'1 al 7, sent 1 la que assumiria amb més facilitat i 7 la que menys) va generar confusió entre els enquestats, o bé perquè no entenien el que els demanava o bé perquè no visualitzaven que no hi podia haver més d'una resposta per columna. Per tant, hagués estat millor fer la pregunta de múltiple resposta.

Pel que fa a la resta del treball, considero que he realitzat tot el que era dins les meves possibilitats i he sabut moure'm bé en l'àmbit de l'educació ambiental.

8. FUTURES LINIES DE RECERCA

Deixant de banda el context d'alumna de segon de batxillerat, si disposés del temps i dels recursos, realitzaria un estudi més a fons sobre les actuacions de les escoles sobre l'Agenda 21 Local de Lleida. D'aquesta manera es podria redactar un informe com el que incloc en la part pràctica però a gran escala.

A més, a fi de tancar l'etapa de l'Agenda 21, l'any que ve proposaria a l'equip del departament de sostenibilitat i transició ecològica de la Paeria realitzar un estudi sobre el projecte local, que inclogués:

- | | |
|----------------------------|------------------------|
| ✓ Història | ✓ Objectius d'actuació |
| ✓ Escoles dins el projecte | complets |
| ✓ Activitats realitzades | ✓ Grau de compliment |
| | ✓ Membres |

9. REFERÈNCIES

Aclariments:

6. Durant la dècada de 1860 el físic John Tyndall va reconèixer l'efecte hivernacle natural de la Terra i va suggerir que lleugers canvis en la composició de l'atmosfera podrien provocar variacions climàtiques. El 1896, el científic suec Svante Arrhenius va predir en el seu article científic per primera vegada que els canvis en els nivells de CO₂ a l'atmosfera podrien alterar substancialment la temperatura a través de l'efecte hivernacle.

29. Es fa referència a la desforestació, el problema amb els envasos plàstics d'un sol ús, el canvi climàtic i la pèrdua de biodiversitat.

40. Monocultius, maquinària pesada, risc excessiu, plaguicides i abonaments químics, entre altres.

Pàgines web i llibres consultats.

1. **IPCC**, 2012: Glossary of terms. In: *Managing the Risks of Extreme Events and Disasters to Advance Climate Change Adaptation* [Field, C.B., V. Barros, T.F. Stocker, D. Qin, D.J. Dokken, K.L. Ebi, M.D. Mastrandrea, K.J. Mach, G.-K. Plattner, S.K. Allen, M. Tignor, and P.M. Midgley (eds.)]. A Special Report of Working Groups I and II of the Intergovernmental Panel on Climate Change (IPCC). Cambridge University Press, Cambridge, UK, and New York, NY, USA, pp. 555-564.

2. V.V. A.A. (2017). *Ciències per al món contemporani: Ciència en context*. Barcelona, Espanya: Editorial Teide.

3. Shaftel, H. (2020). *Climate Change: How Do We Know?* California: NASA. Extret de <https://climate.nasa.gov/evidence/> (consultada el dia 04/07/20)

4. M. Dolors Bonafeu, M. Costa, M. Estrada, M. Ferrer, E. Roger. (2018). *Ciències de la Terra i del medi ambient*. Barcelona, Espanya: Castellnou.

5. Shaftel, H. (2020). *The Causes of Climate Change*. California: NASA. Extret de <https://climate.nasa.gov/causes/> consultada el dia 05/07/20

7. *Global Climate Change Indicators* <https://www.ncdc.noaa.gov/monitoring-references/faq/indicators.php#human-influence> consultada el dia 10/07/20

8. https://www.nodc.noaa.gov/OC5/3M_HEAT_CONTENT/index3.html

consultada el dia 11/07/20

9. Velicogna, I., Mohajerani, Y., A, G., Landerer, F., Mouginot, J., Noel, B., Rignot, E., Sutterly, T., van den Broeke, M., van Wessem, M., Wiese, D. (2020). "Continuity of ice sheet mass loss in Greenland and Antarctica from the GRACE and GRACE Follow-On missions." *Geophysical Research Letters* (Volum 47, Publicació 8, 28 abril 2020.)

10. <https://wgms.ch/> consultada el dia 12/07/20

11. <https://www.epdata.es/datos/cambio-climatico-datos-graficos/447>
[consultada el dia 20/07/20](#) consultada el dia 12/07/20

12. <https://www.carbonbrief.org/mapeo-como-el-cambio-climatico-afecta-eventos-meteorologicos-extremos-alrededor-del-mundo> consultada el 22/07/20

13. "Climate Emergency". (2019). A *Oxford Dictionaries*. Extret de <https://www.oxfordlearnersdictionaries.com/>

14. "Climate Emergency". (2019). A *Cambridge Dictionary*. Extret de <https://dictionary.cambridge.org/dictionary/english/climate-emergency> (Consultada el dia 04/07/20)

15. Mik Aidt. (Climate Emergency Declaration, 2020) Extret de <https://climateemergencydeclaration.org/climate-emergency-declarations-cover-15-million-citizens/> (consultat el 10/10/20)
16. Tena, A. (12/06/2019). *Por qué es más correcto hablar de "crisis climática" y no de "cambio climático"*. Extret de <https://www.publico.es/sociedad/correcto-hablar-tesis-climatica-no-cambio-climatico.html> (diari digital, últim accés 10/10/20)
17. V.V.A.A. (2018). *“CO2 Emissions – Society Real Problem”*. Tecnoveritas. Extret de <https://www.tecnoveritas.net/media/newsletters/marine-industry/co2-emissions-society-real-problem/> (consultat el 10/08/20)
18. Gerendas, S. (2015). *“Breve historia de las COP – Conferencias sobre el Cambio Climático.”* SGK Planet. Extret de <https://sgerendask.com/breve-historia-de-las-cop-conferencias-sobre-el-cambio-climatico/> (consultada el dia 10/11/20)
19. Acosta, B. (2019). *“Qué es la gestión ambiental.”* Ecología verde. Extret de <https://www.ecologiaverde.com/que-es-la-gestion-ambiental-2035.html> consultada el 05/09/20
20. Departament de Territori i sostenibilitat. *El programa d'Escoles Verdes de Catalunya*. Extret de <http://projets.mcrit.com/ev/#/> consultada el dia 10/10/20
21. Castillo, R. M. (2010). *“La importancia de la educación ambiental ante la problemática actual”*. *Revista Electrónica Educare*, 14(1), 97-111. Extret de <https://www.redalyc.org/pdf/1941/194114419010.pdf>
22. Bedoy, V. (2000). *“La historia de la educación ambiental: reflexiones pedagógicas.”* A *Educación*. Revista de educación / Nueva época Núm.13/ abril-juny 2000. (Versió electrònica, disponible a <http://educacion.jalisco.gob.mx/consulta/educar/13/13Bedoy.html>)
23. UNESCO. (1980). *L'educació ambiental. Les grans orientacions de la conferència de Tbilisi (1977)*. Imprimerie des Presses Universitaires de France

24. Febres-Cordero, M.E. & Florián, D. (2002). *Políticas de educación ambiental y formación de capacidades para el desarrollo sustentable. De Río a Johannesburgo. La transición hacia el desarrollo sustentable*. Seminari organitzat per el PNUMA/INE-SEMARNAT/ Universitat Autònoma Metropolitana.
25. Schrödinger, E. (1998) (Trad. Jaime Fingerhut i Arthur Klein). *Mi concepción del mundo seguido de mi vida*. (2a Ed.). (Serie Metatemas). Barcelona, Tusquets.
26. <https://urbanisme.paeria.cat/sostenibilitat/agenda-21> consultada el dia 05/10/20
27. Fundación Vivo Sano. (2020). “¿Qué es el consumo responsable?” *Fundación Vivo sano*. Extret de <https://www.vivosano.org/que-es-el-consumo-responsable/> consultada el dia 05/10/20
28. REAS. *Consumo responsable*. Economía solidaria. Extret de <https://www.economiasolidaria.org/ca/consumo-responsable/> consultada el dia 05/10/20
30. Soto, J. (2020). “¿Qué es el consumo responsable y por qué debería importarte?” *GreenPeace*. Extret de <https://www.greenpeace.org/mexico/blog/8326/que-es-el-consumo-responsable-y-por-que-deberia-importarte/> consultada el 10/10/20
31. OXFAM Intermón. “Comercio de proximidad: la fuerza de lo cercano.” *OXFAM Intermón*. Extret de <https://blog.oxfamintermon.org/comercio-de-proximidad-la-fuerza-de-lo-cercano/>
32. V.V.A.A. (2017). “Economía circular.” *Ellen Macarthur Foundation*. Extret de <https://www.ellenmacarthurfoundation.org/es/economia-circular/diagrama-sistemico>

33. *¿En qué consiste la economía circular?* Acciona. Extret de <https://www.sostenibilidad.com/desarrollo-sostenible/en-que-consiste-la-economia-circular/> consultada el dia 10/10/20
34. Camino, D. (2020). *¿Por qué consumir frutas de temporada? Conoce sus múltiples beneficios.* AEGON. Extret de <https://blog.aegon.es/salud/frutas-de-temporada-beneficios/> consultada el dia 12/10/20
36. <http://www.fao.org/3/y3557s/http://www.fao.org/3/y3557s/y3557s00.htm#TopOfPagey3557s11.htm> consultada el dia 13/10/20
37. *La importancia de consumir frutas y verduras de temporada.* SSWE. Extret de <http://sswe.media/la-importancia-de-consumir-frutas-y-verduras-de-temporada/> consultada el dia 15/10/20
38. Arús Martínez, Carlota. *Veganismo y soberanía alimentaria: una alternativa al sistema de consumo y producción actual de carne.* *GeoGraphos* [En línea]. Alicante: Grupo Interdisciplinario de Estudios Críticos y de América Latina (GIECRYAL) de la Universidad de Alicante, 2 de febrero de 2020, vol. 11, nº 123 p. 26-54
39. GREENPEACE. *Menos es más. Reducir la producción y consumo de carne y lácteos para un vida y plantea más saludables.*, 2018b. Disponible a <https://es.greenpeace.org/es/wp-content/uploads/sites/3/2018/03/bueno-informe.pdf> [Consulta: 01/10/20].
41. PÉREZ, R. *El lado oscuro de la ganadería.* *Revista Latinoamericana de Economía*, 2008, p. 217-227.
42. COMA, J. y BONET, J (2005). *Producción ganadera y contaminación ambiental.* *Avances en Tecnología Porcina*, p.43-58.
43. CARMONA, J., BOLÍVAR, D. M. y GIRALDO, L. A. *El gas metano en la producción ganadera y alternativas para medir sus emisiones y aminorar su impacto a nivel ambiental y productivo.* *Revista Colombiana de Ciencias Pecuarias*, 2005, p.49-63.

44. SPRINGMANN, M., GODFRAY, H. C., RAYNER, M. y SCARBOROUGH, P. Analysis and Valuation of the Health and Climate Change Cobenefits of Dietary Change. *Proceedings of the National Academy of Sciences of the United States of America*, 2016, p.4146-4151.

45. <http://www.ice.udl.cat/ca/activitats/itinerari/> consultada el dia 01/12/20

10. ANNEXOS

DILLUNS	DIMARTS	DIMECRES	DIJOUS	DIVENDRES
			1 Macarrons ECU a la napolitana (amb formatge ratllat) Anelles de calamar a l'andalusa amb enciam i pastanaga Fruita	2 Hummus de cigrons amb palets d'hortalisses i bastonets de pa i iogurt
5 Espitals integrals a la napolitana i l'om a la planxa amb enciam Fruita	6 Diedes amb patata Polastre al forn amb pastanaga ratllada i olives Fruita	7 Amanida amb quinoa. Salimó a la planxa i 1 peça de fruita	8 Amanida russa (patata, mongeta verda, pastanaga, pèsols, tonyina, ou dur) Salixes a la planxa amb tomàquet sofregit Fruita	9 Cigrons estofats amb verdures i lluç a la mansana amb enciam Bol de iogurt natural
12 FESTA	13 Arròs integral saltejat amb verdures (ceba, pebrot verd i vermell, pastanaga, pèsols, bròqui) Escalopa de polastre amb enciam Fruita	14 Hamburguesa de llegums i avena, amanida de tomàquet i una peça de fruita.	15 Mongeta blanca cuita saltejada amb allats Bacallà al forn amb sofregit i enciam Bol de iogurt natural	16 Amanida variada (enciam, tomàquet, pastanaga, cogombre, olives) Fideus a la cassola amb costella i salitxa de porc Fruita
19 Llençols estofats amb verdures Trita de carbassó i ceba amb tomàquet gratinat Fruita	20 Arròs amb sofregit de tomàquet i soja texturitzada + una peça de fruita	21 Macarrons integrals amb tomàquet. Filet de lluç a la planxa amb amanida variada Bol de iogurt natural	22 Sopa de brou amb pasta i cigrons Polastre al forn amb patates, ceba i tomàquet Fruita	23 Puré de patata (natural) gratinat Filet de bacallà amb samfaina Fruita
26 Paella de verdures (sofregit, pebrot vermell i verd, xampinyons, bròqui, pèsols, còrrecfa) Anelles de calamar a l'andalusa amb amanida Fruita	27 Sopa de brou amb pasta Bacallà al forn amb sofregit i amanida Fruita	28 Cigrons estofats amb verdures Pit de polastre a la planxa amb enciam Fruita	29 Saltejat de tofu amb bolets, ceba i macarrons integrals + 1 iogurt	30 Patates estofades amb s'pia L'om a la planxa amb cirerols Fruita

Mostra de menú dissenyat per mi



AMPA ESCOLA ESPIGA

Lleida MENÚS OCTUBRE CURS 2020-21

DILLUNS	DIMARTS	DIMECRES	DIJOUS	DIVENDRES
			1 Macarrons ECO a la napolitana (amb formatge ratllat) Anelles de calamar a l'andalusa amb enciam i pastanaga Fruita	2 Purè de carbassa (porro sofregit, carbassa i patata) amb crostons de pa torrat Hamburguesa de vedella a la planxa amb enciam i tomàquet Fruita
5 Espirals Integrals a la napolitana Uom a la planxa amb enciam Fruita	6 Bledes amb patata Pollastre al forn amb pastanaga ratllada i olives Fruita	7 Sopa de brou amb pasta Suprema de Salmó al forn amb patata al forn i amanida variada Fruita	8 Amanida russa (patata, mongeta verda, pastanaga, pèsols, tonyina, ou dur) Salsitxes a la planxa amb tomàquet sofregit Fruita	9 Cigrons estofats amb verdures Lluc a la romana amb enciam Bol de iogurt natural
12 FESTA	13 Arròs Integral saltejat amb verdures (caba, pebrot verd i vermell, pastanaga, pèsols, bròquil) Escalopa de pollastre amb enciam Fruita	14 Crema de porros i patata amb crostons de pa Hamburguesa de vedella a la planxa amb tomàquet amanit Fruita	15 Mongeta blanca cuita saltejada amb alls Bacallà al forn amb sofregit i enciam Bol de iogurt natural	16 Amanida variada (enciam, tomàquet, pastanaga, cogombre, olives) Fideus a la cassola amb costella i salsitxa de porc Fruita
19 Lenties estofades amb verdures Truita de carbassó i ceba amb tomàquet gratinat Fruita	20 Cullitox amb patata Fricandó de vedella amb xampinyons Fruita	21 Macarrons Integrals amb tomàquet Filet de lluç a la planxa amb amanida variada Bol de iogurt natural	22 Sopa de brou amb pasta i cigrons Pollastre al forn amb patates, ceba i tomàquet Fruita	23 Purè de patata (natural) gratinat Filet de bacallà amb samfaina Fruita
26 Paella de verdures (sofregit, pebrot vermell i verd, xampinyons, bròquil, pèsols, carxofa) Anelles de calamar a l'andalusa amb amanida Fruita	27 Sopa de brou amb pasta Bacallà al forn amb sofregit i amanida Fruita	28 Cigrons estofats amb verdures Piti de pollastre a la planxa amb enciam Fruita	29 Verdura tricolor (mongeta verda, patata i pastanaga) Mandonguilles amb tomàquet Bol de iogurt natural	30 Patates estofades amb sipsa Uom a la planxa amb cirerols Fruita

Algunes de les respostes de la pregunta 20 de l'enquesta: "Creus que es dóna suficient importància a l'emergència climàtica? Per què? Deixa la teva opinió."

No. Desafortunadament el ser humà sols reacciona quant pateix algun efecte en la seva persona o familiars i amics. O bé quant es veu 'atrapat' per les circumstàncies. Per molta informació que es doni, no s'arriba a ser conscient del mal que estem fent.
No es dona la importància que pertoca. La gent no està disposada a deixar de fer alguna cosa encara que el benefici sigui col·lectiu
No, ja que a hores d'ara, sabent que no ha de ser un canvi sinó que és una emergència, hi ha molta gent que abusa de confortabilitat sense tenir en compte el medi ambient. Tanmateix, crec que des de dalt (polítics) tampoc donen la importància que té i tots els recursos, diners...
No. La gent no es molt conscient. S'ha de fer més divulgació
No, perquè la gent no esta prou conscienciada i els mitjans de comunicació tampoc ajuden gaire.
En general crec que no, dona la impressió de que la gent ho veu a molt llarg termini.
Penso que no. Ja que la gent està conscienciada d'aquesta emergència climàtica, però no fa res per solucionar-la, es a adir, saben la teoria, però no la pràctica. Penso que amb petits canvis a nivell personal, com per exemple anar a comprar amb bosses de tela o que tenen un ús infinit, podem fer que la situació canviï, encara que quedi molt camí per recórrer i solucionar aquest problema.
No. Perquè la població encara no és conscient de que n'està patint les conseqüències. En aquest país, fins que no tenim el problema al nas no actuem, ara per desgràcia en tenim un clar exemple.
Ni de lluny rep tota l'atenció que hauria de rebre. És un problema actual, real i de enormes dimensions, que podria canviar les nostres vides completament, de forma catastròfica i irreversible.
No, perquè és una despesa econòmica que a cap empresa o govern li dona rendibilitat.
No, es un tema que hauria de tindre molta més importància i no se li dona.
No!!! Mentre els fabricants facin els productes amb obsolescència programada no tenim res a fer.. Els mitjans de comunicació ens estan ensenyant uns valors que ens estan portant en mala direcció.
No. Perquè tot i ser un problema global per a poder evitar-lo o fer-lo menys devastador s'haurien de deixar molts diners. I aquells que els tenen, no els volen donar. Per tant no se'n parla, si som ignorants sobre el tema no hi podem fer res al respecte.
Penso que el sector polític hauria de ficar mesures si realment es vol acabar amb l'emergència climàtica.
Crec que no del tot. Cada cop hi ha més consciència de què significa, però es valoren poc seriosament els canvis profunds que implica, sobretot en els àmbits polítics i econòmics.

<p>No, perquè molta gent no acabem de saber el que és, i molt menys les nefastes conseqüències que pot arribar a tenir.</p>
<p>No. Penso que molta de la culpa la té el sector humorístic de les xarxes socials, que es preocupen més per criticar i burlar-se de certes persones, que d'adoptar mesures eficaces a les seves cases. Crec que donada la situació en la que estem, els governs haurien de començar a aprovar mesures molt més estrictes i que realment provoquin un canvi.</p>
<p>Crec que a nivell individual s'estan realitzant petites accions. Per contra, a nivell global i política la situació és diferent ja que primen aspectes econòmics.</p>
<p>No. Es dona prioritat a l'economia a curt termini. No es pensa en el futur.</p>
<p>No, però penso que per aconseguir un canvi real en la manera de produir i gastar s'haurien de remoure els fonaments de la nostra societat capitalista que està basada en la continua explotació de l'economia de l'obsolescència programada (cosa que veig molt difícil)</p>
<p>No. Se'n parla molt, però els dirigents dels països prioritzen altres assumptes que els interessa econòmicament més a curt termini abans que buscar solucions a l'impacte mediambiental.</p>
<p>Crec que la població, en general, pensa que l'emergència climàtica afecta al planeta, a les plantes i animals, però no a l'home. No som prou conscients que no es tracta tant sol de salvar el planeta sinó de la nostra pròpia supervivència.</p>
<p>Penso que no perquè tot i que tots més o menys sabem què és l'emergència climàtica (o almenys el canvi climàtic), no som conscients de la magnitud del problema actualment, i si no fem un canvi tots no aconseguirem frenar-ho.</p>
<p>No, de fet tot i que som conscient que existeix, la comoditat ens supera i deixem de banda el que realment importa, es a dir, un nou estil de vida més sa! Tot i així, és difícil fer un gran canvi, però si hi creus tot es possible. Ara bé, s'hauria de donar encara més importància, sobretot els grans comerços. Així conscienciarien més a tota la població de la realitat existent! Espero haver-te ajudat, un petó.</p>
<p>No es dona suficient importància. Si ho relacionem amb el tema econòmic hi han indústries privades (les que testen amb animals, o fabriquen alumini o plàstics d'un sol ús) o les administracions públiques (en el cas del transport públic gratuït) podrien sortir perdent en alguns casos, inclús els consumidors (cobrant tan poc no es podran permetre comprar roba feta de manera justa ja que seria massa cara) . No obstant, s'ha calculat que la transició cap a un món sostenible comportaria 4 vegades més beneficis que el total de despesa.</p>
<p>Si i no , sembla que hi hagi un grup nombrós de gent implicada en el tema però després n'hi ha un altre que no tant , i així costa arribar a fer un canvi important</p>
<p>Actualment no se li està donant molta importància. Se'n parla molt d'ella però s'implementen molt poques mesures per combatre-la. Econòmicament no és favorable que se'n parli i com que vivim en un sistema capitalista els diners manen.</p>

No. Los humanos en su mayoría sólo reaccionan a los problemas que tienen consecuencias inmediatas. El ser humano ha demostrado, a lo largo de su existencia, egoísmo, oportunismo y ser un gran destructor con tal de obtener beneficio individual y lo más inmediato posible.

Se'n dona certa importància i difusió, però ni de bon tros la suficient. Més que importància, el que manca es actuació (tant pròpia de cada ciutadà com de grans entitats ja siguin públiques o privades i governs).

No ho crec en absolut. Perquè els seus efectes no són suficientment tangibles i immediats com perquè l'opinió pública hi situï el focus d'atenció, veient-ho com una autèntica emergència. Això es deu a múltiples causes.

Es deu a que hi ha altres aspectes/successos que provoquen efectes a curt plaç, encara que probablement en la majoria de casos aquests efectes tinguin un menor impacte en la nostra vida, però aquests són immediats i ens afecten directament o almenys aparentment, ja que es transmet que és així.

També es deu a la poca importància que li donen els mitjans de comunicació i les autoritats, i, en cas que li donin importància, a la diferència substancial entre les seves paraules i les seves accions.

A més a més, també diria que es deu al model de societat actual (deixant de banda l'estret lligam entre la immediatesa i el comportament humà en l'actualitat, i, també deixant de banda, el fracàs dels mitjans de comunicació i les autoritats (fracàs en els cas que lluitar contra el canvi climàtic sigui el seu objectiu, en cas que no ho sigui, sinó el contrari, ho podríem veure com el seu rotund èxit).

Una de les potes del nostre model de societat és la competència, d'aquesta en deriva el consumisme i l'explotació, no només dels nostres iguals, sinó també de la natura.

Per tant, totes les persones educades en aquesta societat, sense excepció, tenen en el seu comportament i pensament la idea d'utilitat i positivitat de la competència.

Per tant, a totes se'ls hi ha ensenyat en major o menor grau, directa o indirectament, a tenir més i millors objectes/característiques/qualitats/etc que la resta, aixafant-los si és necessari, i a explotar als del seu voltant i la natura per arribar als seus objectius, encara que per això siguin necessaris infinits recursos i aixafar a la resta d'humans. En el millor dels casos hi ha persones que lluiten per autoeducar-se i educar a la resta per deixar de tenir aquests pensaments i comportaments que afecten a tots els àmbits de la seva vida (no només els relacionats amb l'augment, i que provoquen, l'emergent climàtica actual), però no han d'oblidar que en haver estat educats des de petits en aquesta societat sempre els quedarà part d'aquest pensament/comportament i, per tant, inclús aquestes persones, han d'estar obertes a crítiques i exigint-se l'autocrítica, per no caure en dogmatismes i falses creences.

Les dos primeres són raons superficials o poc complexes (no per això menys importants) de la manca d'importància que se li dona a l'emergència climàtica. Encara que fossin corregides, quedaria una certa tendència a tornar a no donar-li importància o a que no es fessin accions per lluitar en contra de les accions que provoquen el canvi climàtic. Aquesta tendència es deu

<p>a que el que provoca fonamentalment aquestes dues actituds (les exposades en els dos primers arguments) es deu al exposat en el tercer argument, la problemàtica està molt més instaurada en la nostra ment, en el nostre pensament i en la nostra forma de comportar-nos. Per tant, el problema és molt més complex, es troba, com he dit, a la nostra ment, pensament i comportament, ja que així ens ho ha transmès la societat i així ho anem transmetent nosaltres mateixos.</p> <p>En conclusió, la manca d'importància que se li dona a l'emergència climàtica i la manca d'acció ve provocada per la idea de competència (consumisme, explotació de la natura...).</p> <p>L'única forma de solucionar la manca d'importància que se li dona i la manca d'acció (entre molts altres problemes actuals de la societat provocats per la mateixa causa), serà eliminant aquesta idea de competència tant nociva, i això només es pot fer mitjançant l'educació.</p>
<p>Gens. No culpo al capitalisme però sí que l'interès econòmic que hi ha darrere dels combustibles fòssils perjudica al planeta i crea aquest ambient d'ignorància respecte a l'emergència climàtica. Les dues eines més importants per combatre aquesta situació es basen en la política i l'educació. A més a més, la voluntat d'un mateix davant d'aquesta situació crítica.</p>
<p>No, no se li'n dóna perquè tot el que no contribueix al capitalisme o va en el seu detriment, s'evita. També crec que hauríeu de considerar a l'hora de fer les preguntes que ja hi ha persones que no només ens plantegem certes accions sinó que les duem a terme (no utilitzar compreses o tampons d'un sol ús, apostar pels productes de proximitat, reutilitzar, disminuir el consum de carn i peix, etc)</p>
<p>Sincerament no, crec que molta gent es conscient de que podem acabar malament o que realment és una emergència però molt poca gent fa alguna cosa per canviar-ho. Ja sigui per mandra o per desinterès. I ni el confinament ens ha servit per tenir més cura del medi ambient. No aprendrem mai.</p>
<p>Crec que es dona importància a temporades. I moltes vegades ens centrem en aspectes com reduir el consum de l'aigua a casa, quan per poder menjar una hamburguesa es requereixen 600 litres d'aigua per produir-la. Hem de ser conseqüents i alinear la nostra manera de pensar amb les nostres accions, encara que sigui una mica incòmode al principi. El canvi a una alimentació vegana, es la decisió més fàcil i aplicable a tothom, i té més impacte al clima que una persona pot prendre. Es una llàstima que es un tema que molta gent no vol tocar per ignorància o inconveniència. Trobo que les organitzacions que prenen mesures contra el canvi climàtic n'haurien de donar exemple.</p>
<p>No, ja que casi no es fan coses per millorar i si es fan són poques de manera que no s'aprecia el canvi</p>
<p>Jo penso que no, ja que, tot i que es diu que el moviment del poble canvia el moviment general de la gent, no està fent efecte, la gent segueix sense fer cas, i les grans empreses i potències que són les que es beneficien d'aquest canvi climàtic, no estan promovent aquesta normalitat.</p>

<p>No, la gent en general no li donem la importància que té perquè els efectes no són immediats ni molt visibles. Sembla que els governs cada cop parlen més del tema, però fa temps que es fan convencions contra el canvi climàtic i es segueix fent el mateix.</p>
<p>No ho crec. Suposo que la gent no ho veu un tema important ja que els efectes que té no afecten directament a cada persona (no són efectes tant obvis i immediats com una crisi, per exemple). Igualment, penso que molta gent tampoc està informada, ja que molt pocs cops es menciona per exemple en mitjans de comunicació com les notícies</p>
<p>Crec que molt poca gent sap que és realment l'emergència climàtica ja que no es veu com un problema directe quan en realitat ho es i ens afecta i afectarà a la nostra vida i a tot el planeta en general. Per tant, crec que s'hauria de donar més importància a aquesta emergència.</p>
<p>No, perquè encara no som conscients i perquè tampoc no se estan proposant solucions que diguin factibles a nivell econòmic i global. La majoria de població tampoc vol deixar el nivell de vida actual per ser mes sostenible. Per tant, crec que la comoditat i la viabilitat econòmica per aplicar mesures fa que se abandoni aquest tema. Així mateix el fet que no hi hagi mostres que evidenciïn aquesta emergència a nivell quotidià li resten importància.</p>
<p>No. Mentre part de l'economia estigui marcada per valors versàtils com OPEP o IBEX35, prevaldrà el rèdit econòmic sobre un món més saludable.</p>
<p>No, la gent en general no li donem la importància que té perquè els efectes no són immediats ni molt visibles. Sembla que els governs cada cop parlen més del tema, però fa temps que es fan convencions contra el canvi climàtic i es segueix fent el mateix.</p>
<p>No, no se li'n dóna perquè tot el que no contribueix al capitalisme o va en el seu detriment, s'evita. També crec que hauríeu de considerar a l'hora de fer les preguntes que ja hi ha persones que no només ens plantegem certes accions sinó que les duem a terme (no utilitzar compreses o tampons d'un sol ús, apostar pels productes de proximitat, reutilitzar, disminuir el consum de carn i peix, etc)</p>

