

2017

Pla d'usos de l'Horta de Lleida



LA PAERIA



Ajuntament de Lleida

Pla d'usos de l'Horta de Lleida



Objectiu:

1

Potenciar l'activitat agrària

2

Potenciar la vinculació de l'Horta i la ciutat

3

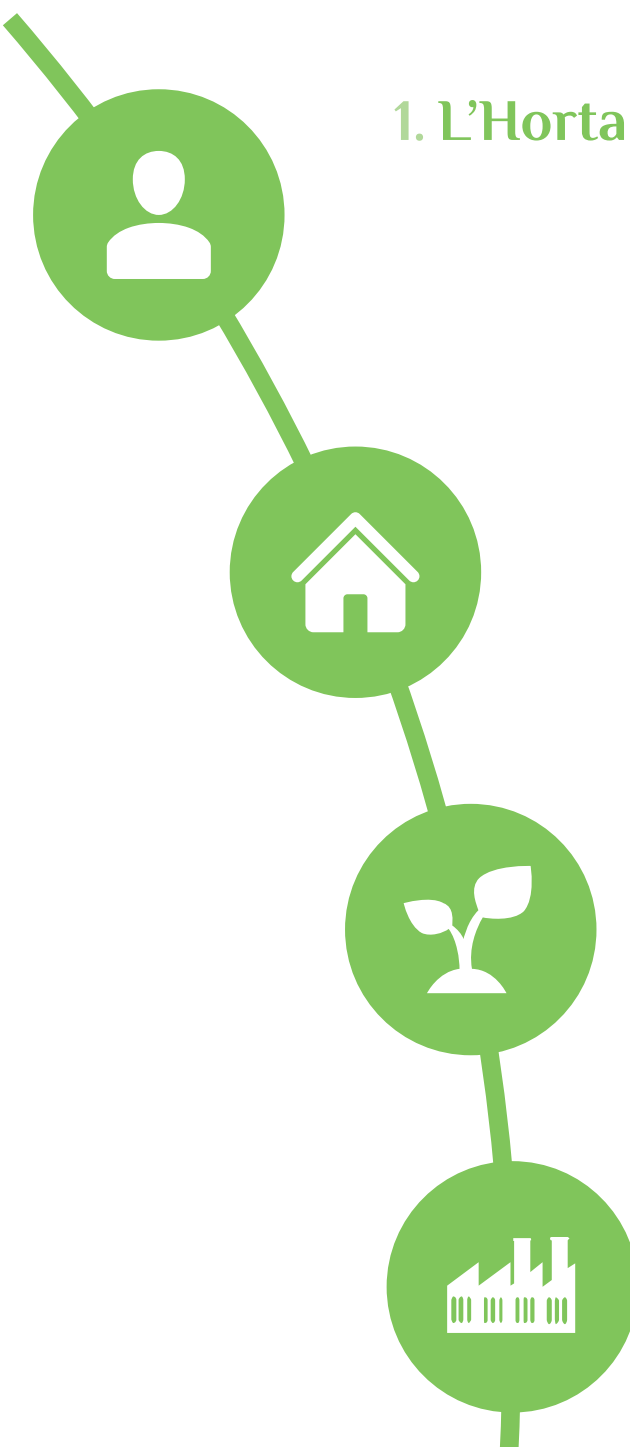
*Preservar els valors socials, històrics,
ambientals i paisatgístics*

1. L'Horta de Lleida

És un espai agrari d'uns 5 quilòmetres a l'entorn de la ciutat de Lleida



1. L'Horta de Lleida



- **19.008** hectàrees
- **61** partides de terme
- **7.109** parcel·les
- **4.373** hectàrees amb protecció
- **4.849** habitants*
- **9.134** construccions existents
- **4.396** propietaris

* disseminats

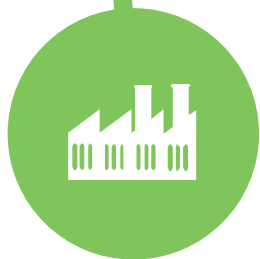
1. L'Horta de Lleida



- *78% de la superfície d'usos agraris*
- *976 explotacions agràries*
- *358 habitatges unifamiliars vinculats*
- *115 masies i cases incloses al catàleg**
- *408 magatzems agrícoles*
- *303 granges*
- *19 indústries agràries vinculades*

** Proposta de Pla especial de catàleg de construccions situades en el sol no urbanitzable*

1. L'Horta de Lleida



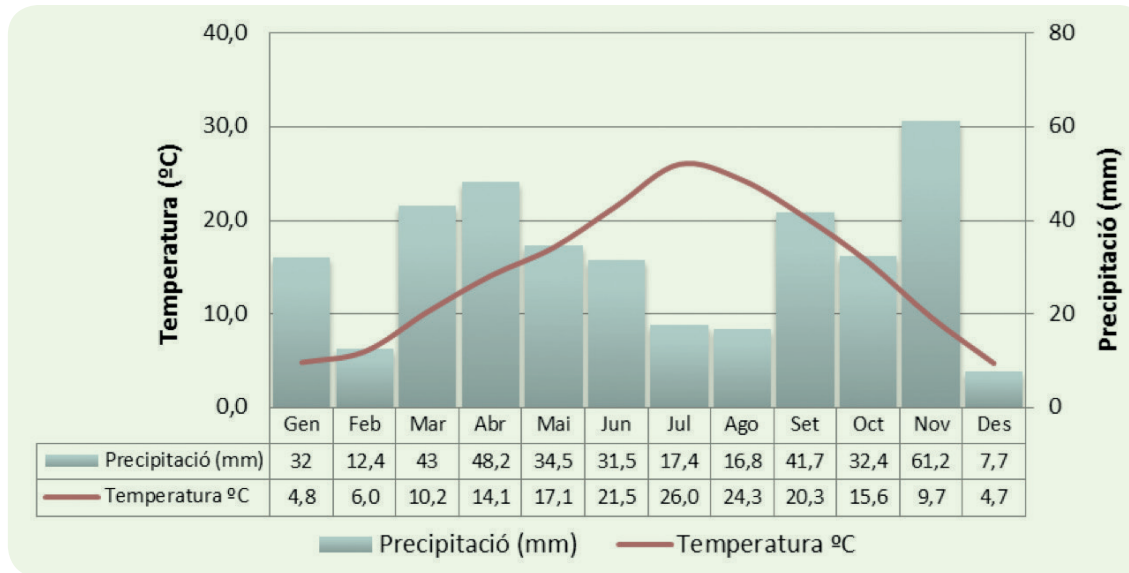
2.689 habitatges unifamiliars no vinculats

354 altres magatzems

99 indústries no agràries

59 urbanitzacions

2. Context agroclimàtic i paisatges



La morfologia de l'Horta té molt a veure amb les condicions microclimàtiques i naturals, i ha condicionat de manera decisiva les implantacions humanes i el desenvolupament de l'activitat agrària que caracteritza l'Horta

Geologia

Orografia

Clima

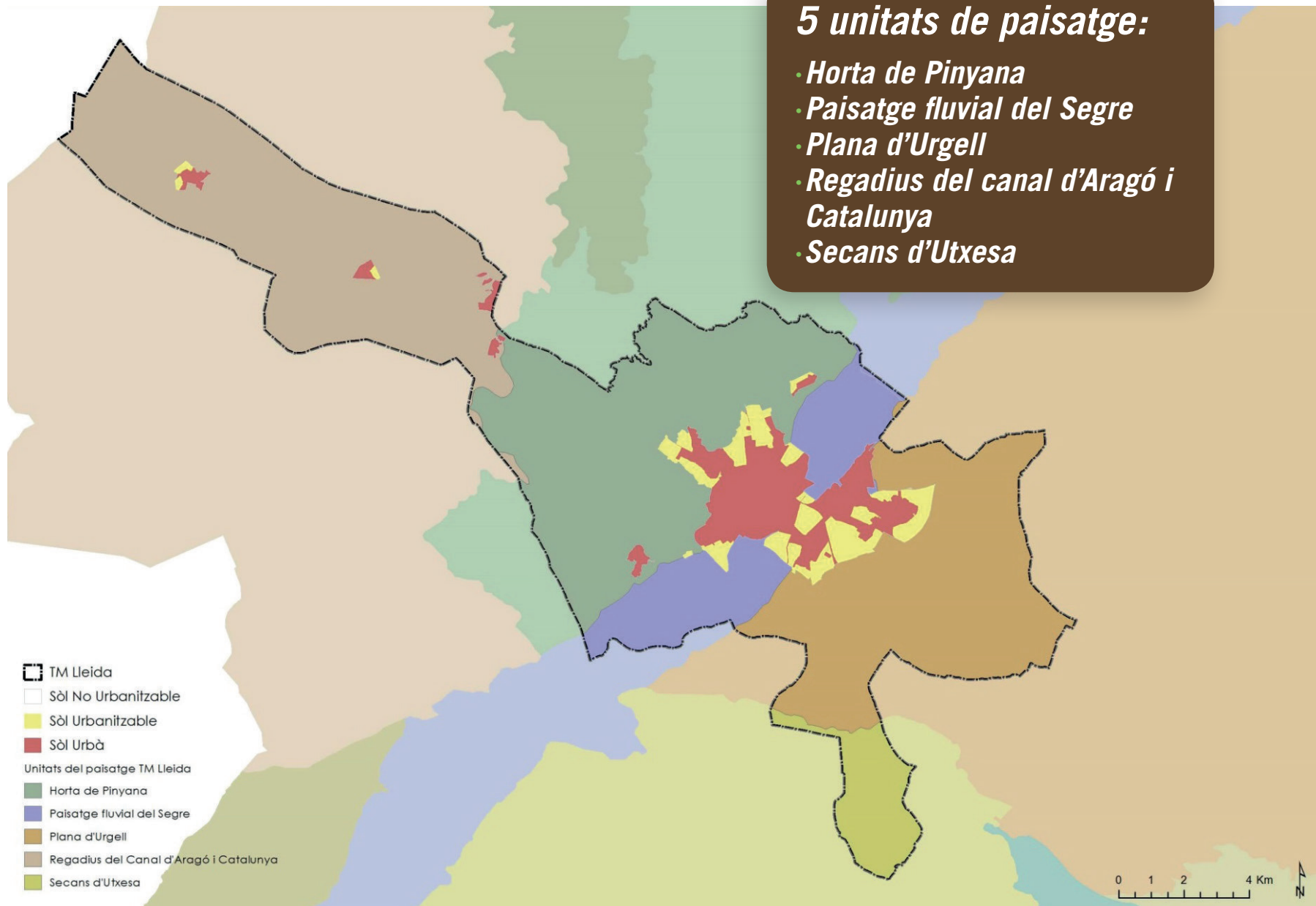
Hidrologia

Vegetació

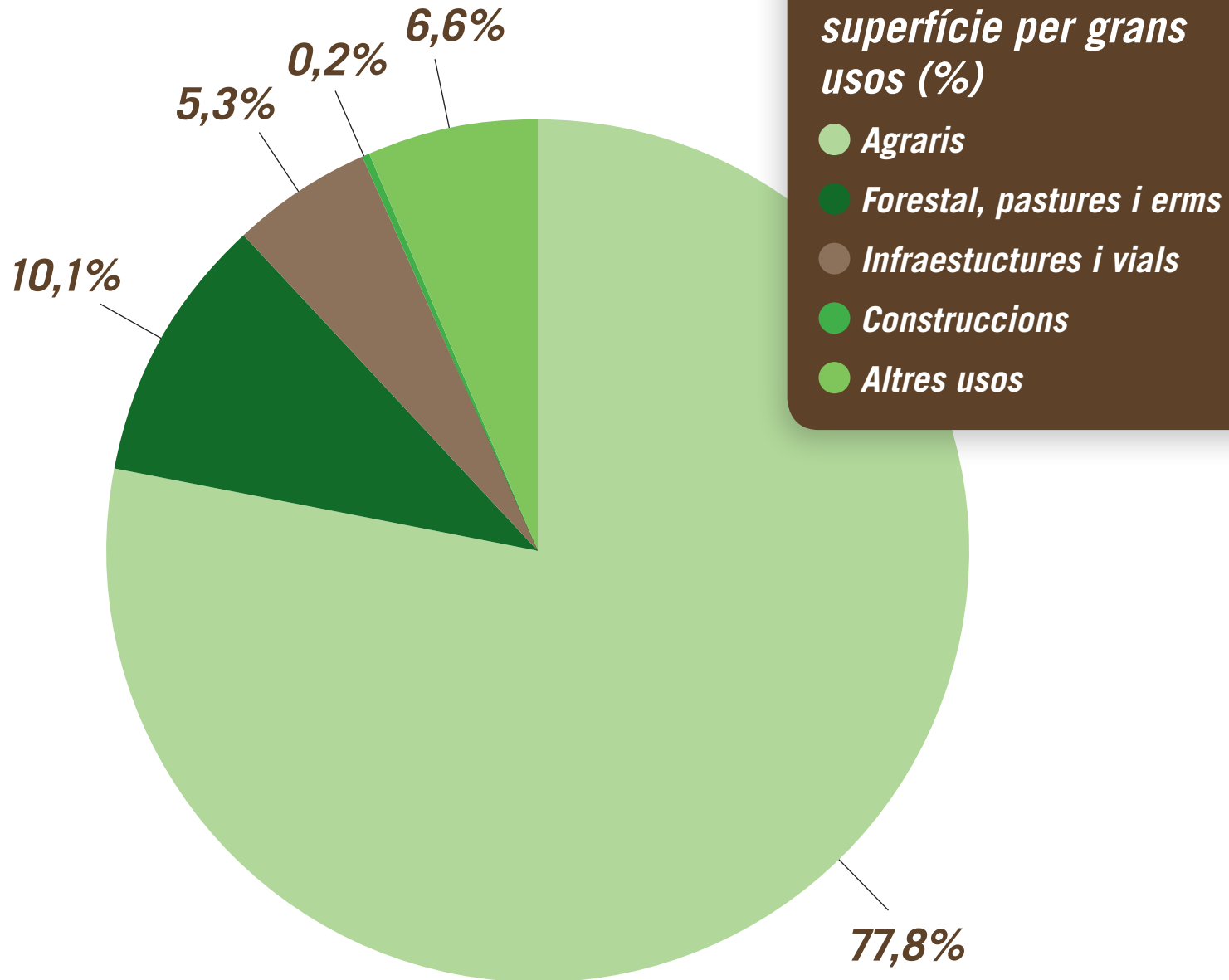
Usos del sol

Colonització agrària

2. Context agroclimàtic i paisatges



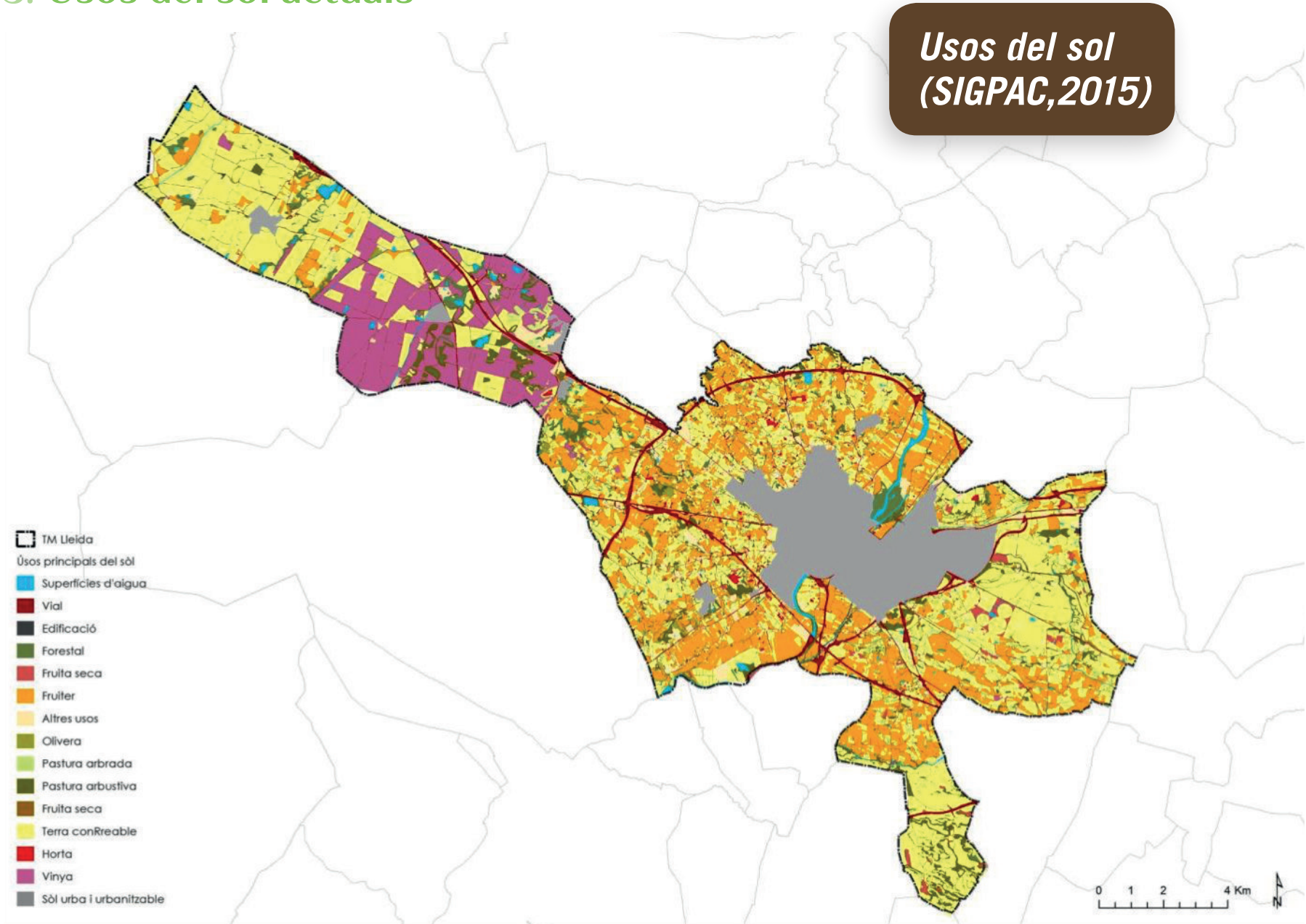
3. Usos del sol actuals



3. Usos del sol actuals

Usos agraris	Estatus	Tendència
Cultius extensius	39% de la superfície agrària. El panís i l'alfals van guanyant pes en relació al blat.	
Fruita dolça	21% però en certa regressió. La pera és dominant, seguit de la poma, nectarina i préssec.	
Fruita seca	Olivers i ametllers amb un centenar d'hectàrees per cada cas.	
Vinya	Concentrada a la zona de Raimat.	
Altres	140 hectàrees de conreu comercial d'hortalisses i 8 hectàrees d'hivernacles.	
Erms i terres no conreades	Aproximadament 600 hectàrees.	

3. Usos del sol actuals



3. Usos del sol actuals

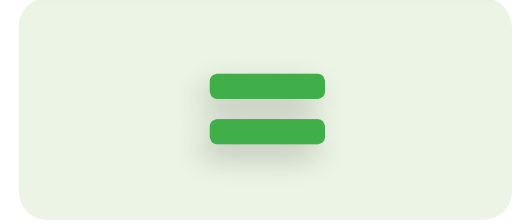
Construccions vinculades a usos agraris

Estatus

Tendència

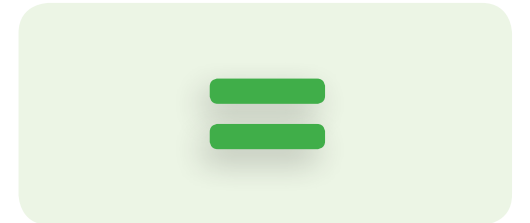
Habitatges (cases i torres)

Per a l'Horta històrica 3.249 habitatges. El catàleg de construccions en sol no urbanitzable ha reconegut 115 torres o cases rurals.



Magatzems i coberts

Es tracta d'un ús destacat per nombre i ocupació. Segons l'abanç del POUM 408 magatzems.



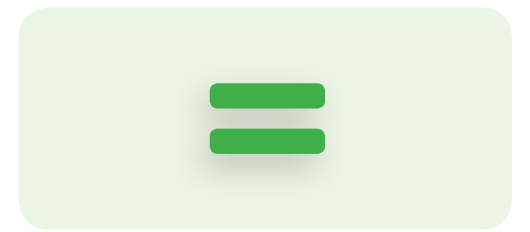
Granges

Segons el DARP l'any 2015 hi ha registrades 303 explotacions ramaderes.



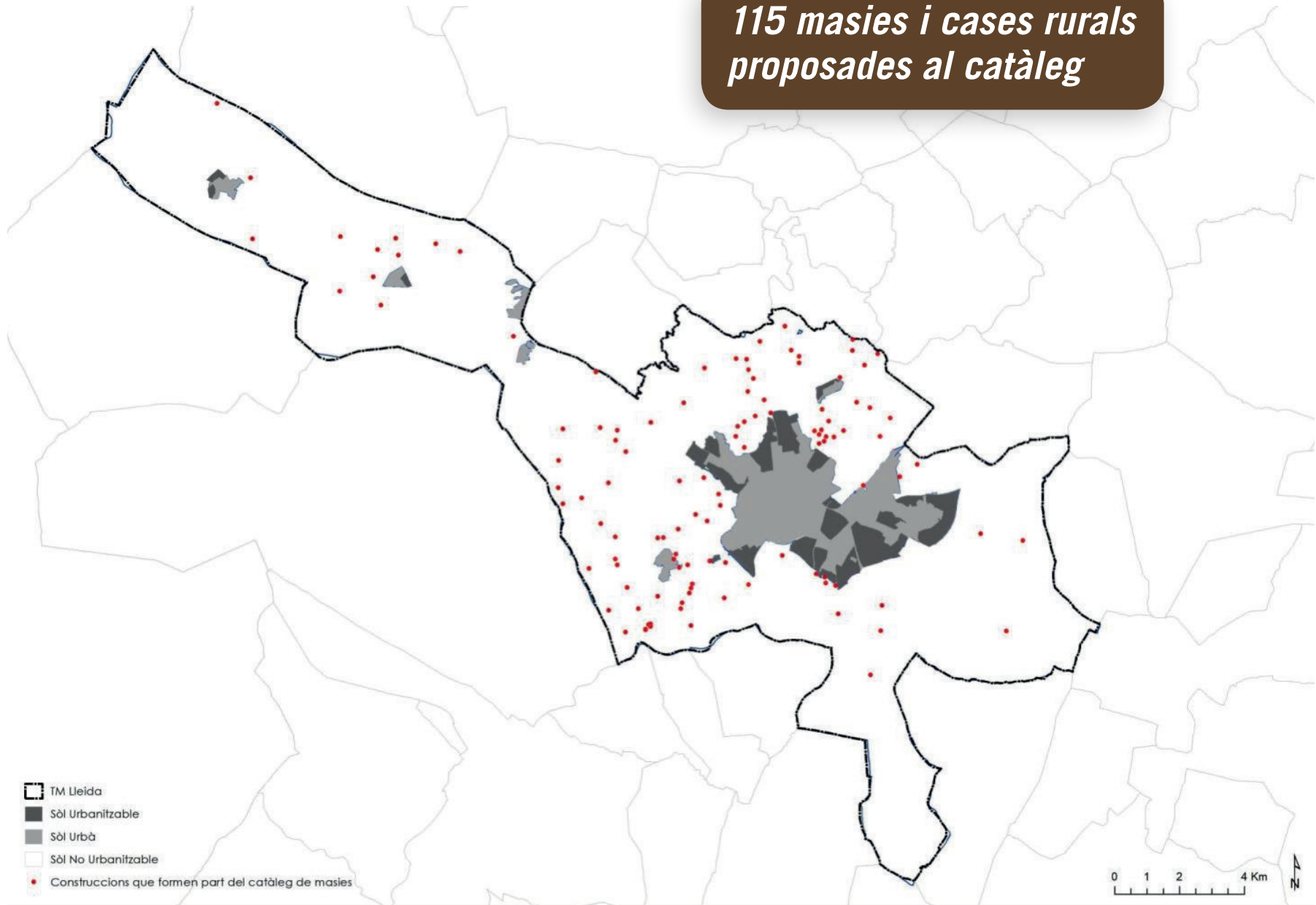
Indústries agroalimentàries

Són importants pel que fa a l'ocupació del sol i pel nombre d'elements (>30).

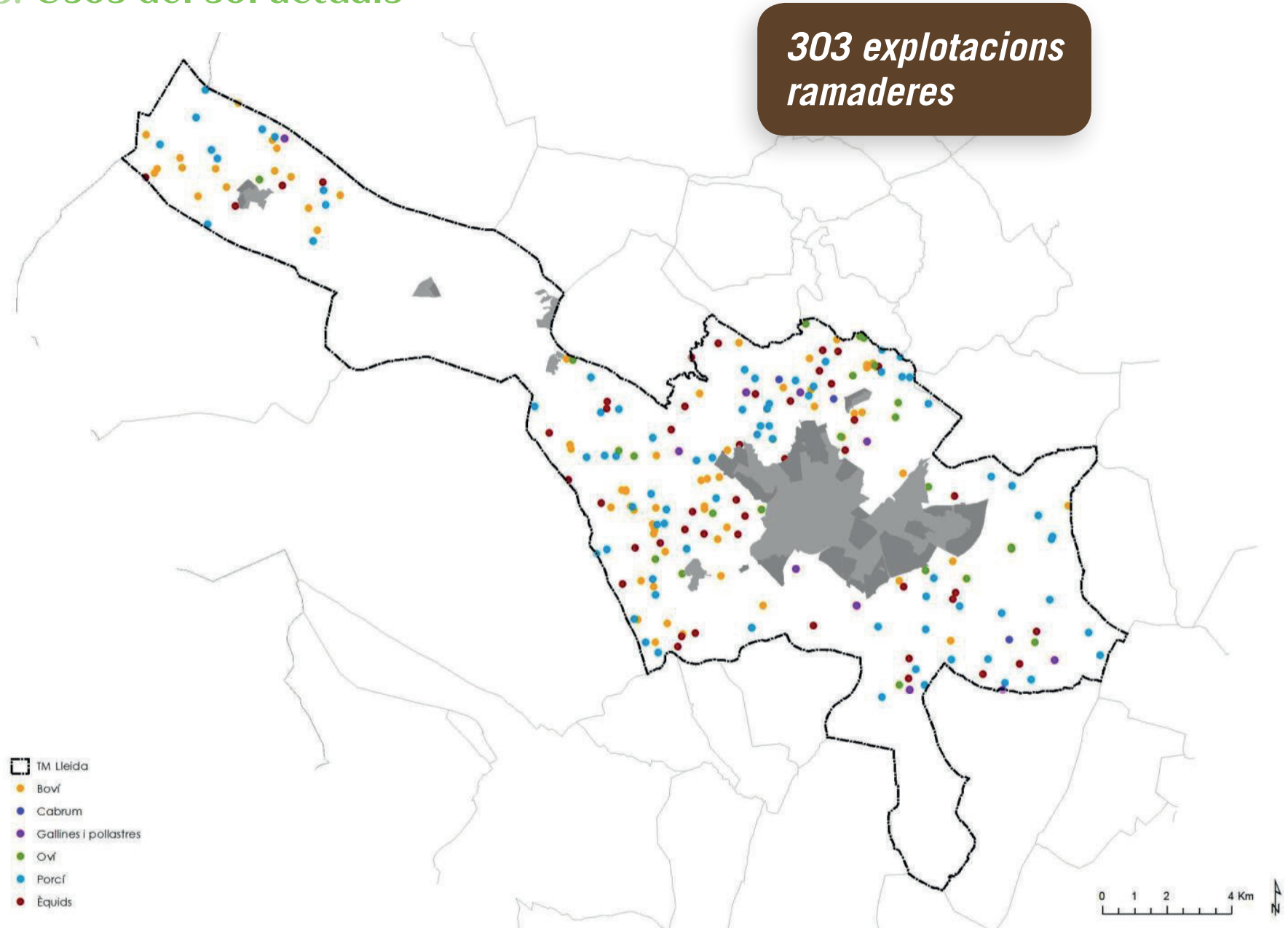


3. Usos del sol actuals







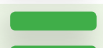
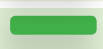
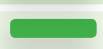






*115 masies i cases rurals
proposades al catàleg*



3. Usos del sol actuals

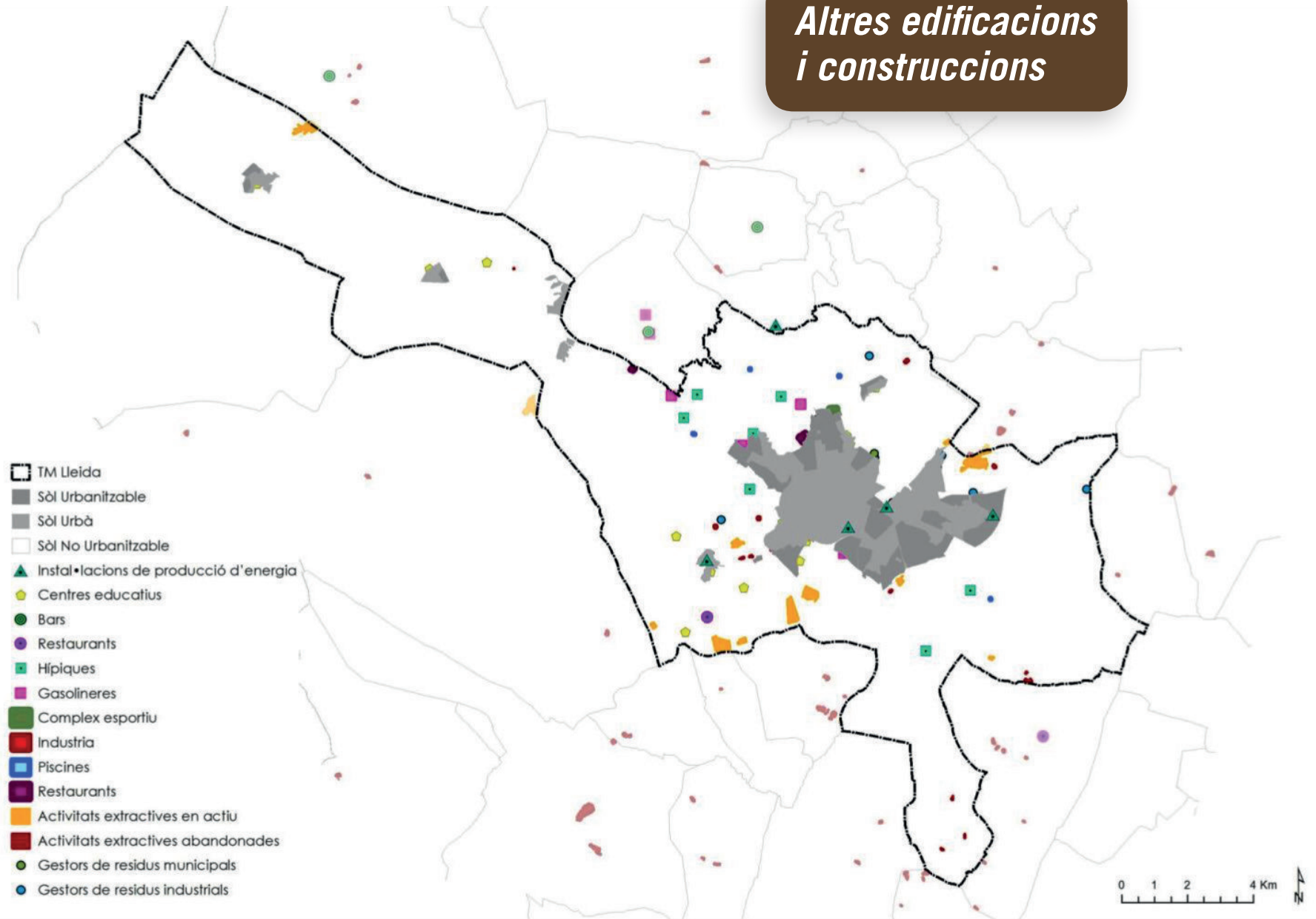


3. Usos del sol actuals

Construccions vinculades a usos no agraris	Estatus	Tendència
Indústries i activitats no vinculades	Són en segon ordre d'importància la categoria més destacada tant en nombre com en ocupació de sol.	
Espais comercials	Principalment es troben al costat dels principals eixos d'entrada a la ciutat, una vintena d'establiments.	
Gasolineres	Actualment se'n comptabilitzen una desena.	
Restaurants	Sovint associats o juntament amb gasolineres i activitats d'oci. Aproximadament una desena.	
Hotels i/o hostals	Només s'ha detectat un hostal.	
Agroturisme	Actualment només hi ha un establiment.	
Hípiques	Una vintena (es recullen també al recompte d'explotacions ramaderes).	
Centres de jardineria	En nombres absoluts és relativament baix.	
Centres educatius	Una quinzena de centres de formació reglada i no reglada	
Instal·lacions esportives	Una desena de centres esportius, clubs de tennis, circuits de motos i una vintena de piscines.	
Residències	Poc destacable, 3 establiments.	
Jardins i horts	Tendència en augment format de lloguer i/o iniciativa municipal.	
Activitats extractives	20 activitats amb explotació activa i 12 activitats abandonades sense restaurar.	
Activitats de gestió i tractament de residus	En total hi ha 16 instal·lacions o centres de gestió de residus.	
Centres d'acollida d'animals de companyia	1 de públic i 2 de privats	

3. Usos del sol actuals

*Altres edificacions
i construccions*



3. Usos del sol actuals

Usos recreatius i de lleure

Passeig

Bicicleta i BTT

Córrer

Motos i quads

Cavall

Caça

Pesca

Interpretació ambiental

Fotografia

Activitats artístiques

Horts d'oci

Estatus

Zona per anar a caminar o passejar els gossos.

Activitat en augment i amb punts crítics o perillosos associats a l'ús compartit de la xarxa viària rural.

Pràctica en augment els darrers anys.

Circulació important tant per mobilitat com per lleure

Poc rellevant.

Al terme s'hi troben 8 àrees privades de caça.

Es localitza a l'entorn de les zones de pesca concentrada al riu Segre i d'alguns embassaments de reg considerats zones d'aigües lliures.

Principalment a l'entorn del Parc de la Mitjana i de les ribes del Segre.

Minoritària però activitat en creixement.

Poc rellevant però amb un cert interès creixent.

1 municipal i 1 privat.

Tendència























3. Usos del sol actuals

Infraestructura i xarxa viària

Estatus

Tendència

Infraestructures viàries

Ocupen unes 1.000 ha de la superfície (un 4,8%) del sol no urbanitzable: 271 km de camins asfaltats i 935 km sense asfaltar.



Xarxa de regs i canals

Xarxa molt extensa i en general envellida. Majoritàriament regadiu per inundació amb dificultat per la modernització.



3. Usos del sol actuals

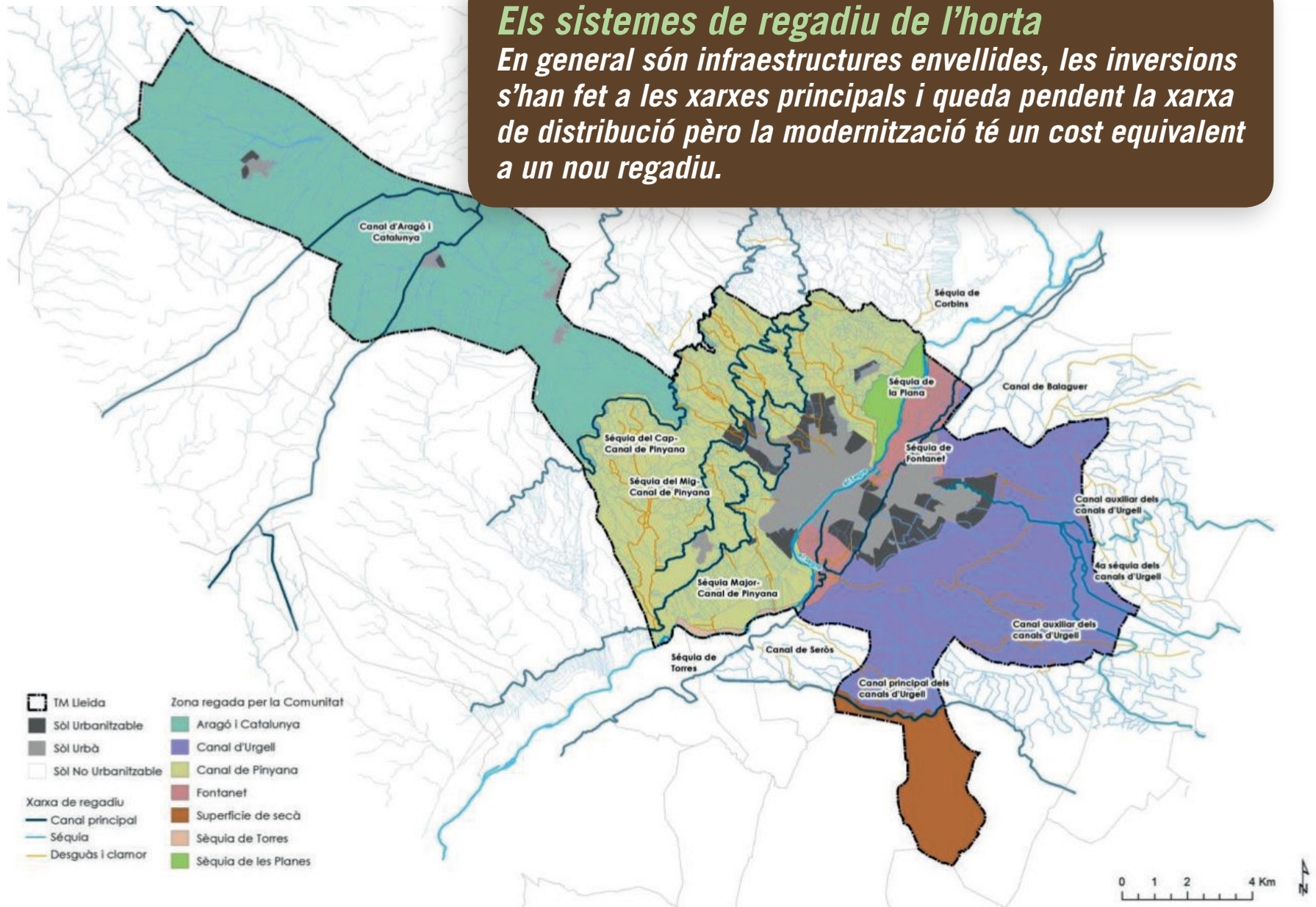
Xarxa viària radial i extensa
271 km asfaltats
925 km sense asfaltar



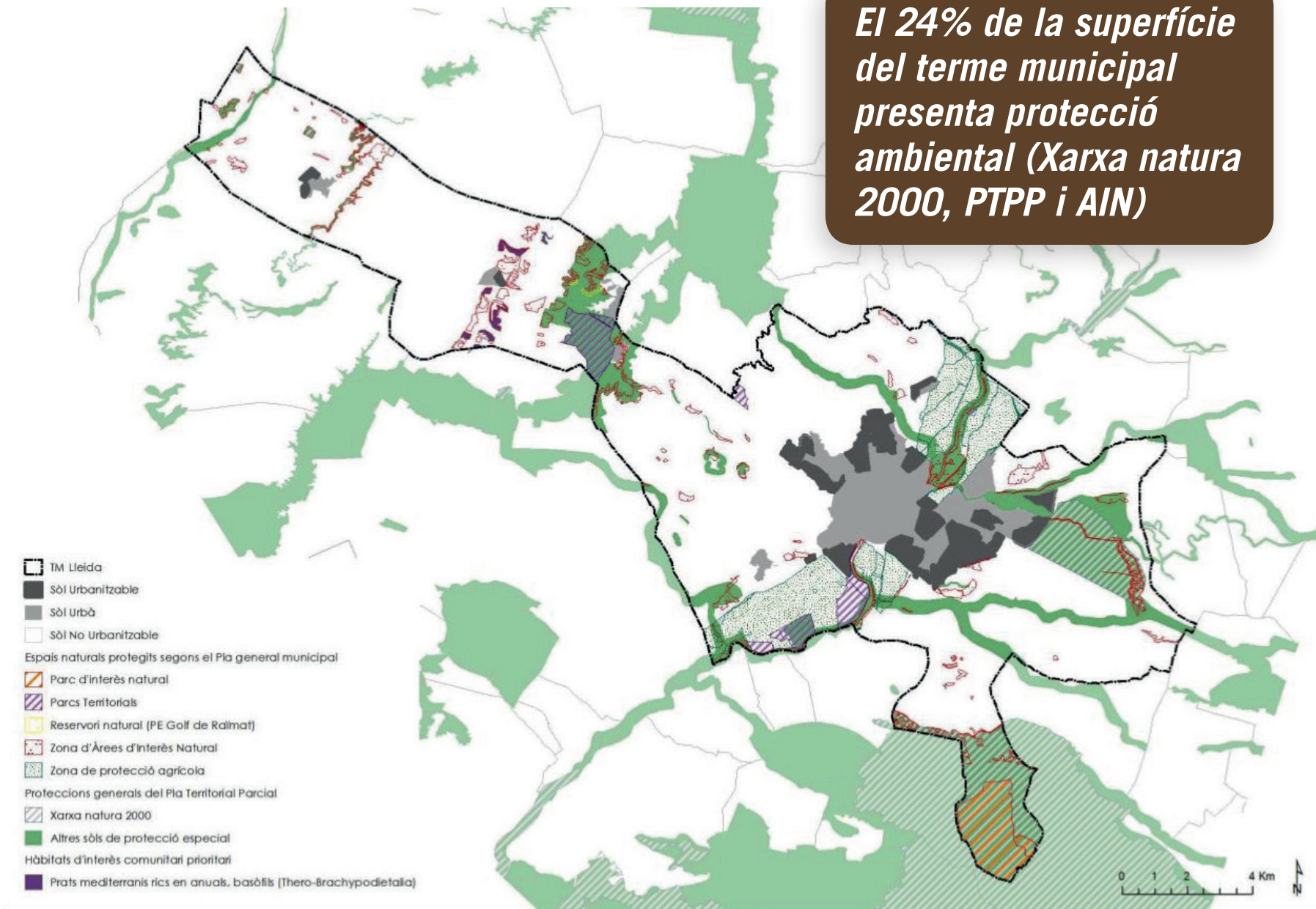
3. Usos del sol actuals

Els sistemes de regadiu de l'horta

En general són infraestructures envellides, les inversions s'han fet a les xarxes principals i queda pendent la xarxa de distribució però la modernització té un cost equivalent a un nou regadiu.



3. Usos del sol actuals



4. Propietaris i estructures de la producció agrària



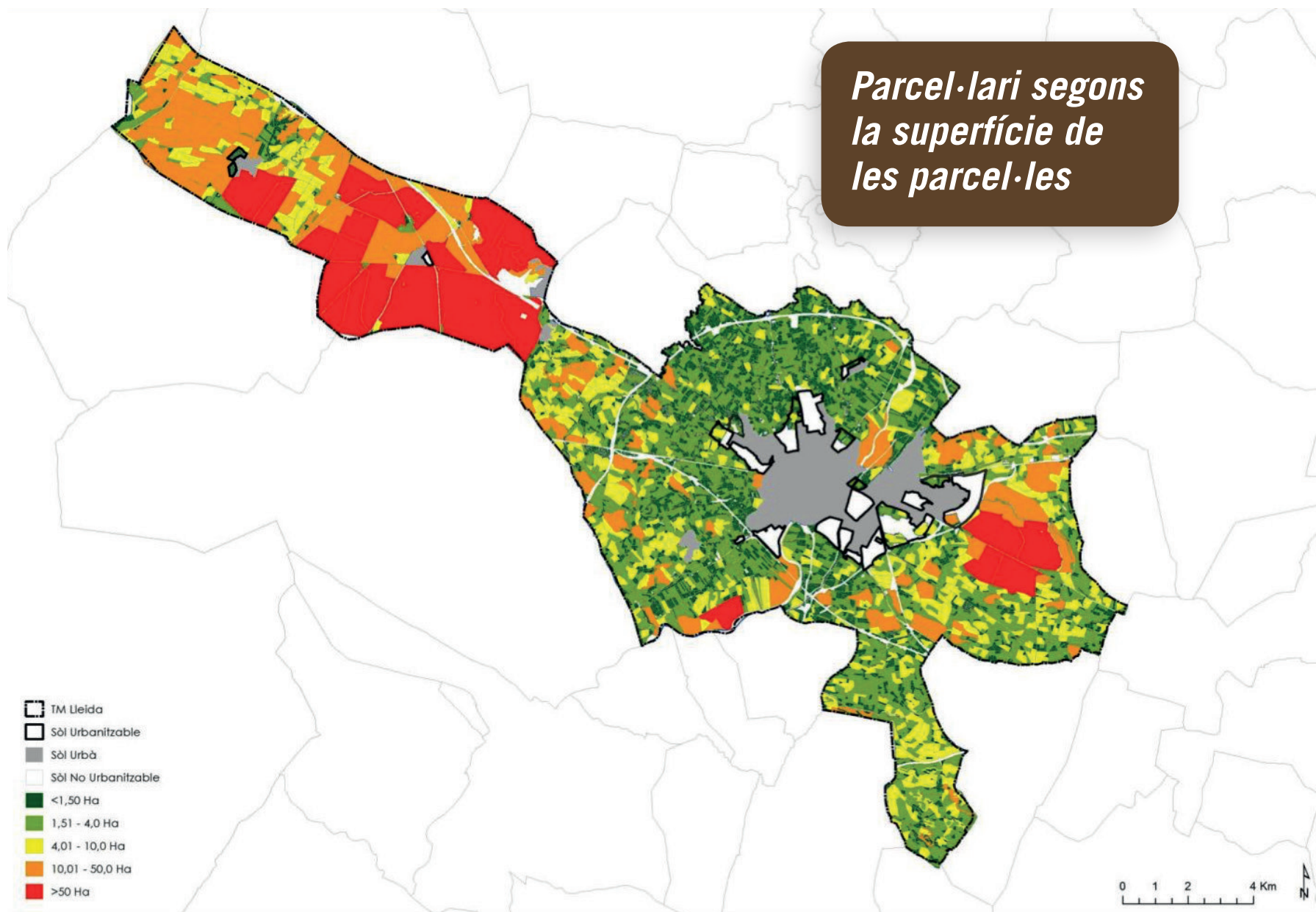
4. Propietaris i estructures de la producció agrària

Parcel·les i propietaris segons intervals de superfície de l'Horta, 2015

Superfície en hectàrees	Parcel·les		Propietaris titulars	
	Nombre	Superfície	Nombre	Superfície
<1,5	4.878	2.782,9	2.479	1.415,4
1,51 - 4	1.766	4.111,6	1.289	3.121,4
4,01 - 10	394	2.296,5	495	2.985,2
10,01 - 50	69	1.185,8	123	2.029,7
>50	2	310,2	10	1.135,3
TOTAL	7.109	10.686,9	4.396	10.686,9

Font: Avanç del POUM, 2015

4. Propietaris i estructures de la producció agrària

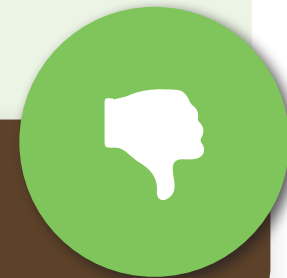


5. Transformació i comercialització agrària

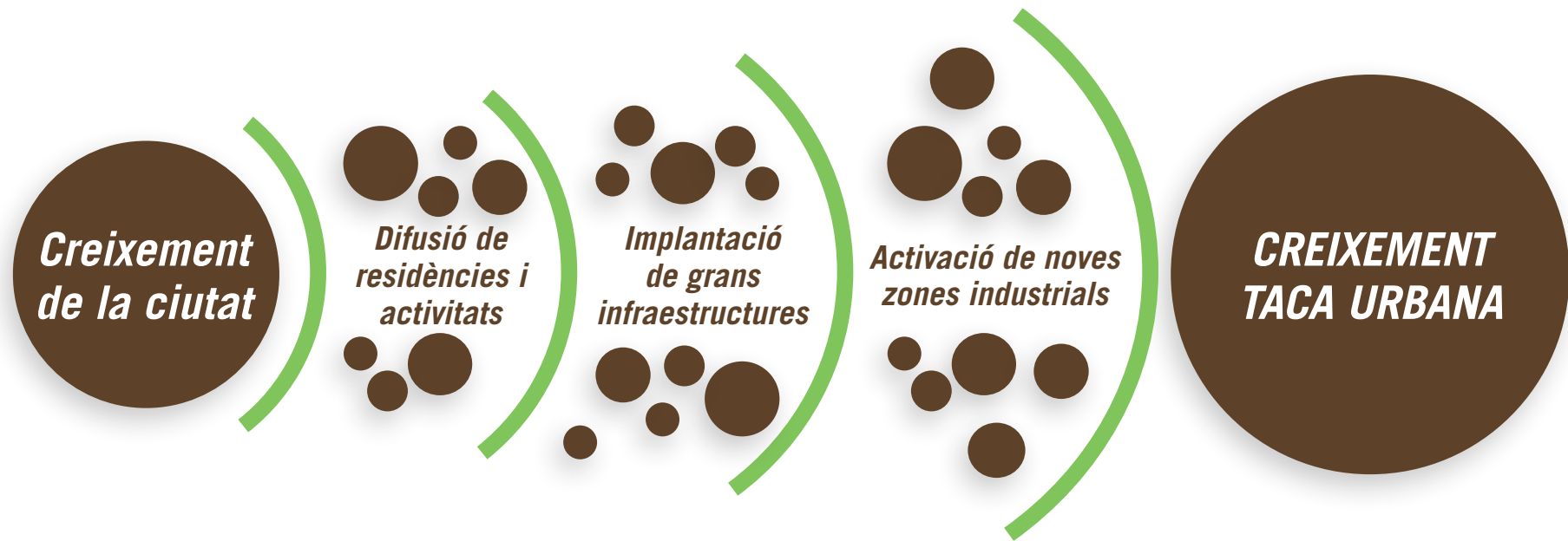
- *Alta capacitat de càmeres de fred per a fruita i indústria transformadora. L'expansió de la ramaderia està relacionada amb el creixement de la indústria del pinso i els processos d'integració.*
- *La venda de fruites i verdures fresques en general, com a fórmula tradicional de venda, en general resisteix millor.*
- *Cert desenvolupament del cooperativisme i associacionisme.*
- *Moltes i diverses fórmules de comercialització de circuits curts, venda de producte de proximitat, venda directa...*
- *Nombroses iniciatives públiques i privades per posar en disposició terrenys per a conrear: vivers, horts, etc.*



- *El preu de la fruita determinat per l'evolució dels preus generals del mercat a escala internacional*
- *El preu pagat per la fruita que es produeix (peres, pomes i préssec/nectarina) en general es situa al segment mitjà tirant cap avall.*
- *L'individualisme de les explotacions agrícoles.*
- *Tendència a l'augment de la dimensió de les empreses agràries en general mentre que a l'Horta predomina la petita dimensió de les explotacions.*



6. Difusió urbana i usos no agraris

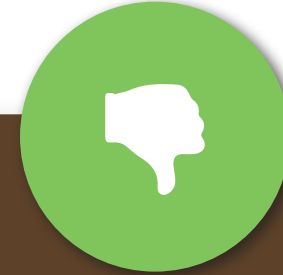


7. Diagnosi de la situació actual i anàlisi DAFO

**ANÀLISI
INTERNA**



FORTALESES



DEBILITATS

**ANÀLISI
EXTERNA**



OPORTUNITATS



AMENACES

DEBILITATS



Infraestructures i serveis generals del territori agrari de l'Horta de Lleida

- *La implantació de noves grans infraestructures de comunicació ha afectat directament l'Horta, tant pel consum elevat d'espai agrari com pels efectes barrera.*
- *En general les infraestructures de reg estan notablement envellides. Majoritàriament el regadiu és per inundació.*
- *La modernització dels regadius dels antics canals té un cost per hectàrea equivalent al dels nous regadius.*
- *Deficiències de ferm, secció i punts en determinats punts i trams de la xarxa viària.*
- *Extensió de noves infraestructures viàries i ferroviàries amb lògiques diferents a la tradicional de l'Horta que genera efectes barrera, pèrdua de sol agrícola, fragmentació parcel·lària, proliferació de residus, etc.*
- *Les xarxes de sanejament municipal i de gas arriben a pocs habitatges.*

DEBILITATS



Sistemes de producció i comercialització de les explotacions agràries

- *L'abandonament de l'activitat agrària de la família resident a l'Horta.*
- *Davallada important de la mà d'obra en l'agricultura.*
- *L'arrendament de finques fruíteres a l'Horta resulta complicada: plantacions envellides, de múltiples varietats, parcel·les petites, haver de plantar de nou i la consegüent necessitat de contractes llargs, així com el fet sovint de disposar de casa o torre a la mateixa finca.*
- *L'esperit individualista del pagès de l'Horta és encara ben present en les institucions associatives agràries.*

Implantació de serveis i modernització de les explotacions

- *L'Horta de Lleida té una alta fragmentació parcel·lària (un 66% no arriben a 1,5 hectàrees).*
- *Les explotacions agràries en general no són gaire grans, tot i que algunes propietats s troben arrendades a agricultors i altres explotacions tenen terres en altres termes.*
- *Retracció fruícola -d'ús més intensiu i especialitzat- i augment dels usos de terra campa.*
- *Explotacions ramaderes amb número de places baix i no gaire especialitzades.*

DEBILITATS



Espai de qualitat a l'entorn de la ciutat de Lleida

- *Davallada extraordinària del nombre d'explotacions d'ençà de les últimes dècades.*
- *Disminució de la superfície conreada, en benefici, sobretot, del creixement urbà i d'algunes superfícies verdes.*
- *El creixement de la taca urbana s'ha fet a base de manllevar territori a l'Horta històrica i per la difusió de residències i activitats des de la ciutat cap a l'àmbit de l'Horta.*
- *Les dinàmiques urbanes de l'Horta condicionen l'activitat agrària.*
- *Malgrat que en certs períodes s'ha produït estancament demogràfic a Lleida, això no significa una aturada del creixement de la ciutat, perquè al mateix temps s'està produint el buidat del centre de la ciutat i un esponjament de les àrees residencials.*
- *Grans operacions de nou sol industrial i/o activitats logístiques (grans indústries o polígons).*
- *Substitució d'usos agraris per aprofitaments paral·lels relacionats amb serveis urbans: hípiques, centres de jardineria, activitats esportives, restauració...*
- *L'ocupació residencial i la difusió d'activitats industrials també ha generat necessitats de serveis característics de ciutat, contribuint a estendre les característiques d'espai urbanitzat.*



Infraestructures i serveis generals del territori agrari de l'Horta de Lleida

- *El regadiu s'ha adaptat a les condicions físiques de l'Horta i, alhora, les ha superat, tot seguint el procés històric d'implantació de les diferents obres de regadiu.*
- *La disponibilitat d'aigua és força segura i a uns costos econòmics relativament baixos.*
- *La xarxa viària a l'Horta s'ha configurat com una xarxa radial a partir del nucli històric. En termes general la connexió i accessibilitat és bona.*
- *L'aigua, la llum i el telèfon arriben a la majoria d'habitatges de l'Horta.*
- *El regadiu ha estat la base de la colonització històrica de l'Horta, inicialment per l'agricultura però després també per a granges, usos industrials i altres activitats.*

Sistemes de producció i comercialització de les explotacions agràries

- *Els ciutadans de Lleida tenen certa consciència que a l'Horta es produeix productes agraris susceptibles de ser consumits directament a la ciutat.*
- *Les bases de l'agricultura de l'Horta: produccions hortícoles o ramaderes que responen a la demanda urbana i troben sortida a través de la intermediació urbana; major intensitat dels imputs utilitzats a l'agricultura; major intensitat de l'ús de la mà d'obra i major productivitat per hectàrea amb les mateixes produccions.*
- *La capacitat de fred acumulada a l'Horta és un puntal important per a la preservació de la producció fructícola local.*
- *En l'àmbit de les fruites i verdures fresques, les fórmules més tradicionals de venda resisteixen millor que en els altres casos.*
- *L'autoconsum representa encara una part del consum de fruites i verdures de les llars que no es pot menystenir.*

FORTALESES



Implantació de serveis i modernització de les explotacions

- *L'activitat ramadera (303 explotacions) en general complementa la renda agrària.*
- *Les explotacions agràries guanyen magnitud a base de recórrer a la terra en arrendament.*
- *Les explotacions que combinen fructicultura i explotacions ramaderes tenen més continuïtat.*

Espai de qualitat a l'entorn de la ciutat de Lleida

- *La distribució i diversitat dels usos esdevé una característica substantiva del paisatge de l'Horta.*
- *Són nombroses les iniciatives públiques i privades de foment del lloguer de terrenys en diferents condicions per fer-hi l'hort*
- *L'Horta és un espai productiu agrari però també un espai residencial i d'activitat urbana amb valors col·lectius: ecològics, lúdics, formatius, paisatgístics...*
- *L'Horta és patrimoni de tota la ciutat i mereix un respecte i endreça.*
- *Diversos estudis mostren una interessant biodiversitat present a l'Horta.*

FORTALESES



Patrimoni immaterial

- *Les partides rurals de l'Horta són espais singularitzats que en el cas de Lleida prenen una significació històrica i vigent important.*
- *Lleida ciutat ha viscut també molt estretament lligada a la seva Horta.*
- *El planejament sectorial i el planejament municipals delimiten diverses àrees d'interès natural a l'Horta.*
- *L'Horta també acull un patrimoni agrari destacable amb interessants varietats locals, tradicionals i autòctones, per exemple de fruita i hortalissa.*
- *L'Horta també acull un interessant patrimoni cultural, tant des del punt de vista històric amb elements constructius o arquitectònics, com el propi paisatge agrari i la seva composició com a conjunt parcel·lari i les seves xarxes de reg i infraestructures, com també un extens patrimoni més immaterial (festes, activitats col·lectives, tradicions...).*
- *La percepció social sobre les situacions de conflicte entre els habitants de l'Horta és molt desigual. Segons estudis recents, els pagesos residents (2/3 parts), tenen una visió més aviat positiva de la proximitat.*

AMENACES



Sistemes de producció i comercialització de les explotacions agràries

- *L'evolució dels mercats agraris ve a ser la clau principal de l'evolució actual del sector agrari.*
- *La competència de produccions intensives provinents de qualsevol lloc del món.*
- *La base orgànica de l'agricultura de l'Horta és encara majoritàriament l'explotació familiar, tot i que en les darreres dècades s'estan produint canvis que apunten cap a una agricultura més empresarial.*
- *El preu pagat pel consumidor per les pomes, peres i préssecs se situa en segment mitjà tirant cap avall dins les fruites consumides fresques.*
- *Les tendències dels darrers anys han afavorit més aviat les grans empreses, i l'agricultura de l'Horta se n'ha vist perjudicada a causa de la petita dimensió de les seves explotacions..*

AMENACES



Implantació de serveis i modernització de les explotacions

- *Els canvis que viu el sector agrari determina el panorama actual del territori agrícola de l'Horta.*
- *Les explotacions presenten una manca de successió generacional evident.*
- *Les explotacions centrades en la producció de conreus extensius no tenen continuïtat.*
- *El límit ambiental que limita la intensificació dels factors de producció (ús i costos dels tractaments plaguicides...).*
- *La intensificació agrícola comporta efectes negatius en el cicle de l'aigua i el medi ambient en general (contaminació de l'aigua, consum elevat d'aigua...).*

Espai de qualitat a l'entorn de la ciutat de Lleida

- *Alguns erms augmenten a causa d'esdevenir terrenys en espera d'urbanització.*

Patrimoni natural i cultural de l'horta de Lleida

- *Entre els aspectes negatius que s'assenyalen pels titulars de les explotacions s'hi troben la problemàtica dels furtus, les restriccions a la construcció de granges, les queixes rebudes per males olors i sorolls o l'actitud d'alguns ciutadans que freqüenten l'horta o dels qui només hi resideixen.*



Sistemes de producció i comercialització de les explotacions agràries

- *La demanda de productes del camp generada per la mateixa ciutat.*
- *Ara que la fruita es troba en recessió, torna a plantejar-se l'interès per unes produccions comercials que havien quedat eclipsades per la fruita i que mai no havien deixat d'existir: les hortalisses.*
- *Els productors d'hortalissa en general estan atents a l'aparició d'alguna veta o oportunitat de mercat,*
- *Els planteristes d'hortalissa i, sobretot, planteristes de fruiters, en els darrers decennis han rebut una nova empenta amb la demanda de jardineria.*
- *La continuïtat de les explotacions està força equilibrada entre els que no en tenen i els que en tenen, o en podrien tenir.*
- *Existeixen diferents fórmules de presentació i penetració del producte de proximitat adaptades a cadascun dels canals comercials habituals. Existeix un gran nombre de possibilitats que es poden desenvolupar: venda directa al mercat, botigues especialitzades, cooperatives de consumidors, venda directa a domicili, venda directa a la restauració privada o col·lectiva, venda directa a la mateixa finca.*

OPORTUNITATS



Implantació de serveis i modernització de les explotacions

- *Els dos subsectors agraris dominants a l'Horta de la ciutat, la fruita dolça i la ramaderia, deuen la seva implantació al desenvolupament d'un sector transformador i comercial que actua de motor.*
- *L'agricultura en els darrers anys se li atribueixen també funcions no productives de serveis ambientals: fixació CO2, regulació hídrica, lluita contra l'erosió, conservació de la biodiversitat i del paisatge, manteniment de l'estructura territorial i del paisatge.*

Espai de qualitat a l'entorn de la ciutat de Lleida

- *L'hort no solament és una pràctica dels pagesos que queden a l'Horta, sinó que s'estén a tots els residents de l'Horta i a la gent de la ciutat que vol mantenir un vincle amb l'activitat agrària.*

Patrimoni natural i cultural de l'Horta de Lleida

- *Els valors estètics i paisatgístics de l'Horta es troben relacionats amb la diferent visibilitat que presenten les diverses parts del territori.*

8. Objectiu general

Millorar i promocionar l'activitat agrària de l'Horta de Lleida, impulsant programes específics i accions que permetin preservar els valors i les funcions diverses de l'espai agrari, oferint oportunitats per a la millora de les rendes agràries dels seus habitants, en el marc d'una agricultura sostenible integrada en el territori i en harmonia amb el medi natural.



9. Línies estratègiques

1. *Millorar i optimitzar les infraestructures i els serveis generals del territori agrari de l'Horta de Lleida.*
2. *Promoure sistemes de producció i comercialització que afavoreixin l'increment de les rendes generades per les explotacions agràries.*
3. *Fomentar la implantació de serveis i la modernització de les explotacions agràries per millorar-ne la viabilitat.*
4. *Aconseguir un espai de qualitat a l'entorn de la ciutat de Lleida, integrat en el territori i en harmonia amb el medi natural i els seus valors paisatgístics.*
5. *Consolidar i donar a conèixer el patrimoni natural i cultural de l'Horta de Lleida de forma compatible amb l'activitat agrària.*



11. Factors limitants, riscos i reptes

1. *Crisi general que afecta a l'agricultura familiar.*
2. *Creixement de la ciutat de Lleida.*
3. *Difusió de fenòmens urbans pel conjunt de l'Horta.*
4. *Nivell de parcel·lació de les explotacions agrícoles.*
5. *Xarxa de regs molt envellida.*
6. *Alta densitat i extensió de la xarxa viària rural que dificulta la seva conservació i millora.*
7. *Proliferació i control de determinades espècies de fauna silvestre.*
8. *Dispersió i abocaments de residus i materials impropis.*
9. *Robatoris i afectacions sobre les infraestructures de l'Horta.*
10. *Els recursos econòmics i humans són limitats.*





Línia estratègica

- 1.** Millorar i optimitzar les infraestructures i els serveis generals del territori agrari de l'Horta de Lleida.

Objectiu específic

- 1.1.** Millorar les condicions de la xarxa de camins.
- 1.2.** Millorar la conservació i l'eficiència de la xarxa de reg i drenatge.
- 1.3.** Millorar la qualitat de les aigües i del cicle general de l'aigua.
- 1.4.** Garantir la seguretat dels béns, productes i infraestructures de l'Horta.



Línia estratègica

- 2.** Promoure sistemes de producció i comercialització que afavoreixin l'increment de les rendes generades per les explotacions agràries.

Objectiu específic

- 2.1.** Millorar la vinculació, coneixement i comercialització dels productes de l'Horta vers la població de Lleida i localitats properes.
- 2.2.** Promoure la col·laboració, associació o concertació entre pagesos per donar major valor afegit a les produccions i millorar les condicions d'accés al mercat de forma competitiva.
- 2.3.** Promoure i fomentar les tècniques i pràctiques agrícoles més respectuoses amb el medi ambient.
- 2.4.** Cercar i estudiar alternatives a l'agricultura extensiva a base de cultius de major valor afegit





Línia estratègica

- 3.** Fomentar la implantació de serveis i la modernització de les explotacions agràries per millorar-ne la viabilitat.

Objectiu específic

- 3.1.** Millorar les estructures de producció a través de fomentar el reagrupament parcel·lari i l'adaptació de les infraestructures de l'Horta.
- 3.2.** Potenciar l'aprofitament de la multifuncionalitat i complementarietats de l'activitat agrària.
- 3.3.** Assessorar en el compliment i requeriments previstos de la normativa sectorial i ambiental.



Línia estratègica

- 4.** Aconseguir un espai de qualitat a l'entorn de la ciutat de Lleida, integrat en el territori i en harmonia amb el medi natural i els seus valors paisatgístics.

Objectiu específic

- 4.1.** Garantir l'ús agrícola de les parcel·les, el manteniment de marges i evitar l'abandonament de finques.
- 4.2.** Restaurar i recuperar les zones degradades i traslladar o eliminar les instal·lacions alienes al medi rural
- 4.3.** Promoure intervencions de millora paisatgística, patrimonial i ambiental en tots els usos de l'Horta.
- 4.4.** Garantir el control i disciplina urbanística, la vigilància ambiental i un seguiment de la qualitat ambiental de l'Horta.
- 4.5.** Millorar les relacions entre els espais naturals, la auna silvestre i l'activitat agrícola.





Línia estratègica

5. Consolidar i donar a conèixer el patrimoni natural i cultural de l'Horta de Lleida de forma compatible amb l'activitat agrària.

Objectiu específic

- 5.1.** Ordenar i condicionar els espais i els accessos d'ús públic de l'Horta de Lleida
- 5.2.** Difondre els valors productius, ecològics i culturals de l'Horta de Lleida.