

Per fer constar que aquest document s'ha aprovat inicialment per acord del Ple de data 25 d'abril de 2018. En dono fe, el secretari general.

# PLA D'ORDENACIÓ URBANÍSTICA MUNICIPAL LLEIDA

## MEMÒRIA SOCIAL III. AVALUACIÓ DE L'IMPACTE SOCIAL I DE GÈNERE

APROVACIÓ INICIAL. ABRIL 2018



Ajuntament de Lleida

**Autors de l'informe:**

Dra. Carme Bellet Sanfeliu

Departament de Geografia i Sociologia, Universitat de Lleida-UdL

Dr. Aaron Gutiérrez Palomero

Departament de Geografia, Universitat Rovira i Virgili - URV

**Cartografia:**

Laboratori de SIG i Cartografia-Departament de Geografia i Sociologia, UdL



Ajuntament de Lleida

## PLA D'ORDENACIÓ URBANÍSTICA MUNICIPAL



L'objectiu de l'avaluació de l'impacte social i de gènere del POUM és vetllar pel dret de tots els habitants a gaudir de condicions de vida urbana i d'habitatge òptimes. Aquest últim apartat ha d'incidir en la diversitat i la cohesió social en els barris i els sectors residencials de les ciutats i els pobles, com a garantia d'una adequada integració en l'entorn urbà, i en la prevenció de fenòmens de segregació, exclusió, o discriminació per raons demogràfiques, de gènere, culturals, religioses o de qualsevol altra mena.

Incloure la perspectiva de gènere en l'urbanisme vol dir situar les necessitats de la vida quotidiana en el centre de la mirada i filosofia del planejament, la gestió i les polítiques urbanes.

## 1 – LA INCLUSIÓ DE LA PERSPECTIVA DE GÈNERE I LA CONSTRUCCIÓ D'UNA CIUTAT EQUITATIVA I SENSE DISCRIMINACIONS. INTRODUCCIÓ I PRINCIPALS ASPECTES

L'urbanisme, entre d'altres, configura els espais que constitueixen el suport físic dels usos socials. Incloure la perspectiva de gènere en l'urbanisme vol dir situar les necessitats de la vida quotidiana en el centre de la mirada i filosofia del planejament, la gestió i les polítiques. És construir una ciutat per totes les persones. Així, l'objectiu principal de l'urbanisme amb perspectiva de gènere és resoldre les desigualtats, atendre totes les necessitats d'homes i dones de forma equitativa i facilitar una vida sense discriminacions de cap tipus per raons de gènere, econòmiques, d'origen, d'edat, funcionals, etc. Incloure la perspectiva de gènere passa per consolidar ciutats per a totes i tots responen a les necessitats quotidianes i amb una mirada més domèstica per a tractar de respondre a la diversitat que caracteritza les nostres societats i ciutats contemporànies amb principis d'igualtat i equitat.

L'urbanisme de gènere, al centrar la mirada sobre les necessitats més quotidianes se centra en l'estudi de la ciutat a escales més detallades: l'habitatge, l'entorn de l'habitatge, i el barri de forma preferent. Aquest ha generat mètodes qualitius per analitzar la realitat a una escala pròxima i comunitària, que es construeix des de la interdisciplinarietat i es desenvolupa a través de la participació comunitària. En canvi l'urbanisme de gènere a escala de conjunt de ciutat, tendeix a analitzar aspectes com els següents:

- **Habitatge social i dotacional** per a cobrir les necessitats d'allotjament de la població dirigit especialment a aquells col·lectius en risc d'exclusió i social i a aquells que no poden accedir al mercat de l'habitatge.

- **Mobilitat i accessibilitat**: Es tracta de facilitar la mobilitat de la població en les seves necessitats diverses en la vida quotidiana. per a realitzar tot tipus de desplaçaments. En aquest sentit pot considerar-se les distàncies dels sectors residencials als equipaments i serveis i estacions o parades de transport públic. S'intentarà que aquestes no superin els 10 minuts si es recorren a peu. Altres aspectes susceptibles d'ésser analitzats pot ser la segregació de la circulació rodada, la ubicació de les parades o estacions de transport públic previstes prop o dins l'àmbit, etc.

- **Seguretat**: conjunt de mesures que possibiliten entorns exempts de perills i riscos, i influeixen en la seva percepció com a tals, en particular per part de les dones, els adolescents i la gent gran. Entre els aspectes a estudiar caldria tenir en compte la configuració dels espais públics així com la imatge que en podrien tenir en un futur els seus usuaris. Un altre paràmetre important és la visibilitat dels espais, entesa com el camp de visió i la possibilitat de ser vist, tant des de l'espai públic com privat.

- **Ús del teixit urbà**: característiques de l'ordenació que influeixen en la cohesió social i en la qualitat de vida urbana. Ha de garantir la diversitat social sobre el territori. Comporta la barreja de l'ús residencial amb altres usos i la barreja dels habitatges amb protecció oficial amb habitatges lliures, sempre que les tipologies i localització del sector així ho aconsellin. Altres aspectes a tenir en compte podran ser la previsió de diferents tipologies residencials, la reserva d'indrets per a crear fites i potenciar la imatge del conjunt, la possibilitat de crear espais intermedis de convivència veïnal, etc.



## 2 - EL II I III PLA D'IGUALTAT PER A LA CIUTAT DE LLEIDA (2011-2016 I 2017-2021)

### 2.1 - Resultats del II Pla d'Igualtat 2011-2016

De les conclusions extretes després de l'aplicació del II Pla Municipal de Polítiques d'Igualtat de Gènere a Lleida (2011-2016) es deriven les mancances següents recollides en l'eix específic sobre MOBILITAT, URBANISME I MEDI AMBIENT (Regidoria de Polítiques d'Igualtat, 2016):

- a. *Encara hi ha carrers en què caldria fer-hi remodelacions a les voreres per eixamplar-les i afavorir la mobilitat de persones amb cadira de rodes, cotxets de bebè o carrets de la compra.*
- b. *Caldria fer una anàlisi acurada de l'enllumenat públic als barris. Es detecten queixes de manca d'il·luminació en alguns espais, que generen sensació de foscor i inseguretat entre les dones.*
- c. *Les dones, com a principals usuàries del transport públic, es queixen que els autobusos tarden molt a arribar als barris. Es detecta que molta més gent seria usuària del transport públic si s'adaptés millor a les necessitats de les persones.*
- d. *Caldria, però fer una enquesta entre les persones que no utilitzen el transport públic per conèixer-ne les causes.*
- e. *Les dones que han d'agafar l'autobús i porten un cotxet de bebè i bosses, tenen moltes dificultats, especialment si el bus ja té ocupades les dues places adaptades de què disposa, perquè no s'hi pot pujar i ha d'esperar el següent, amb la consegüent pèrdua de temps que això comporta.*
- f. *Caldria ampliar l'horari de trajecte nocturn, sobretot en els autobusos que van fins als barris. Es detecta que l'horari diürn acaba massa aviat.*
- g. *S'hauria de fer un registre dels espais públics en què es produeixen agressions sexistes o masclistes (a partir de les dades recollides en les denúncies), per poder treure'n conclusions en relació amb si aquest carrer o plaça no tenia les suficients condicions de seguretat.*
- h. *Cal fer tallers als barris per la possible redistribució de les parades d'autobús als barris .*
- i. *S'han d'incrementar el nombre d'habitatges de protecció social per a famílies amb pocs recursos, dones en rics d'exclusió o en situació de violència masclista.*
- j. *Cal fer més confortable i segura la mobilitat per la ciutat, adequant més zones de trànsit a velocitat reduïda, millores en el carril bici i ampliació de la regulació semafòrica en verd per a vianants.*

Les peticions que es recullen en el document responen més a la gestió urbanística i polítiques urbanes diàries, més que no pas a un document de planejament general com és aquest. Malgrat això concloem que les qüestions de mobilitat, accessibilitat, qualitat i seguretat en l'espai públic i l'accés al transport públic són les principals mancances que s'apunten en aquest. Creiem important que s'abordin en el futur els aspectes sobre la construcció de l'espai públic més igualitari, que faciliti el desplaçament i la seguretat del vianant en el desenvolupament de la vida quotidiana de les persones en la ciutat.

L'apartat de l'habitatge social i dotacional ja s'acorda en aquest document convenientment i que recuperarem breument més endavant.

### 2.2 – Les actuacions indicades en el III Pla d'Igualtat de Gènere a Lleida (2017-2021)

La tercera de les línies estratègiques incloses al III Pla d'Igualtat per a la ciutat de Lleida presenta com a objectiu general el següent: "Promoure les condicions per a que totes les



persones gaudeixin d'una vida digna, tenint en compte la diversitat de situacions, l'orientació sexual i el cicle de vida de les persones". (Ajuntament de Lleida Regidoria de Polítiques d'Igualtat (2017).

Sota aquesta línia estratègica el punt 3.3 es dedica de forma específica al *Disseny de ciutat, mobilitat i sostenibilitat* on es fixen com a objectius específics:

- Incorporar la perspectiva de gènere en el disseny de la ciutat.
- Generar consciència ciutadana per a una mobilitat segura, eficient, còmoda i sostenible.
- Garantir que les polítiques d'habitatge cobreixin les necessitats de les dones i de les famílies en situació de risc o de vulnerabilitat.
- Promoure la vida als barris i donar vida als espais públics.
- Promoure la qualitat mediambiental de la ciutat.

I per al desplegament d'aquests objectius el Pla fixa com actuacions concretes les següents:

3.3.1 - Designar una persona responsable d'implementar les polítiques de gènere a les àrees d'Urbanisme i Mobilitat.

3.3.2 - Elaborar un document de bones pràctiques sobre com incorporar la perspectiva de gènere en l'actuació urbanística.

3.3.3 - Fer la presentació pública del document de bones pràctiques sobre disseny de la ciutat amb perspectiva de gènere i del compromís d'implementació.

3.3.4 - Programar accions formatives sobre disseny urbanístic, mobilitat, habitatge i/o medi ambient, amb perspectiva de gènere, adreçades al personal tècnic.

3.3.5 Fer adaptacions i millores al transport públic i al carril bici, amb perspectiva de gènere, per facilitar que les dones en facin més ús, de manera còmoda, sostenible, eficient i segura.

3.3.6 - Organitzar tallers amb grups de dones per detectar quins punts de la ciutat els generen sensació de seguretat i millorar l'enllumenat públic en aquells punts en què sigui necessari garantir la mobilitat segura.

3.3.7 - Continuar augmentar les zones de circulació 30 km/h als carrers o vies públiques secundàries de la ciutat.

3.3.8 - Modificar la regularització semafòrica per donar prioritat de pas a les persones vianants.

3.3.9 - Seguir augmentant el nombre d'habitatges socials de lloguer destinats a dones amb fills i filles, amb dificultats per discapacitat, per situació de violència masclista o risc d'exclusió social.

Les actuacions apunten en general: a difondre i incorporar la perspectiva de gènere en el disseny de les polítiques urbanes, aspecte sobre el que s'hauria d'anar incidint establint a les regidories protocols pertinents. Un segon aspecte important ja destacat amb anterioritat es la consolidació d'un espai públic segur i amb una mobilitat més sostenible i equitativa. I, finalment, s'apunta la necessitat de garantir l'existència de més habitatge social, que en general ja s'ha presentat en els documents 1 i 2 del present estudi. Amb tot vol indicar-se en aquest punt que no es considera oportú dedicar habitatges dotacionals o de la borsa d'habitatges social específics per a allotjar dones i famílies en situació de violència de gènere ja que això podria contribuir a la seva estigmatització.



### **3 – LECTURA DE LES PROPOSTES DEL POUM EN CLAU DE “CIUTAT DOMÈSTICA”, IGUALITÀRIA I EQUITATIVA**

#### **3.1 - El model i estructura de ciutat que proposa el nou POUM**

Al document de l'Avanç es presentaven els objectius i criteris de planejament urbanístic que guien la proposta i d'entre els que seleccionem, per al tema que aquí es desenvolupa, els següents :

a) En relació al desenvolupament urbanístic general:

- Consolidació del model actual de ciutat compacta, complexa i cohesionada, vertebradora d'un territori emergent.
- Desenvolupament urbà eficient i sostenible socialment, econòmic i mediambiental.
- Respondre amb eficiència a tots els possibles escenaris previstos del creixement de la ciutat i el territori.
- Cobrir les possibles demandes de l'escenari de creixement més alt, amb suficiència, flexibilitat i contenció.
- Procurar una expansió física continguda.
- Consolidació i reutilització del sòl urbanitzat.
- Optimització del sòl urbanitzable actual.
- Compleció de l'estructura fonamental del desenvolupament urbà, en el marc d'un sistema territorial metropolitana.
- Planificació d'equipaments, de les tipologies residencials i de la mobilitat en funció de l'evolució dels possibles escenaris i, per tant, de les característiques dels grups de població.

b) En relació a l'estructura de la ciutat:

- Completar les xarxes viàries bàsiques que relliguen els barris.
- Establir una potent estructuració viària perimetral de la ciutat.
- Alliberar la tensió viària rodada en el centre de la ciutat.
- Redistribuir de manera equilibrada i viable els sistemes de zones verdes, d'equipaments, de serveis tècnics i d'habitatges dotacionals públics.

c) En relació al sòl residencial:

- Limitar i programar, si fos el cas, la ocupació de nou sòl ajustat a les necessitats de creixement residencial.
- Establir la quantificació i el model de desenvolupament, tot considerant les necessitats, possibilitats i oportunitats del conjunt del territori inclòs en l'àmbit d'influència de la residència.
- Optimització dels sectors previstos actualment i no desenvolupats.
- Flexibilització del desenvolupament dels sectors urbanitzats i no construïts.
- Completar i complementar les operacions de millora del Centre Històric a partir de la concreció d'àmbits d'actuació i la definició de diferents nivells d'intervenció, en funció de la problemàtica existent.
- Remodelació, rehabilitació i millora en els àmbits necessaris dels barris i nuclis urbans tradicionals.



- Desenvolupament de reequilibri, atenent la creació d'habitatges amb protecció pública, amb habitatge social i altres fòrmules que facilitin l'accés a l'habitatge, orientades principalment al lloguer.
  - Distribució socialment equilibrada del desenvolupament residencial de la ciutat, des del punt de vista quantitatiu i qualitatiu, atenent les necessitats d'habitatge social de manera homogènia.
  - Cobrir les necessitats d'habitatge social, en bona part, mitjançant la reutilització del parc d'habitatge existent.
  - Cobrir les necessitats de major dificultat combinant l'allotjament en habitatge dotacional, els ajuts per al pagament de l'habitatge i polítiques d'inserció.
  - Increment del parc d'habitatges dotacionals de la ciutat fins a cobrir les demandes previstes.
- d) En relació al sòl terciari i comercial:
- Establir la quantificació del sostre i el model de d'implantació, ajustat a les possibilitats del conjunt del territori.
  - Desconcentració dels petits àmbits especialitzats actualment previstos.
  - Inserció dins del desenvolupament residencial.
  - Formació d'àmbits de desenvolupament d'usos diversos i complexos.

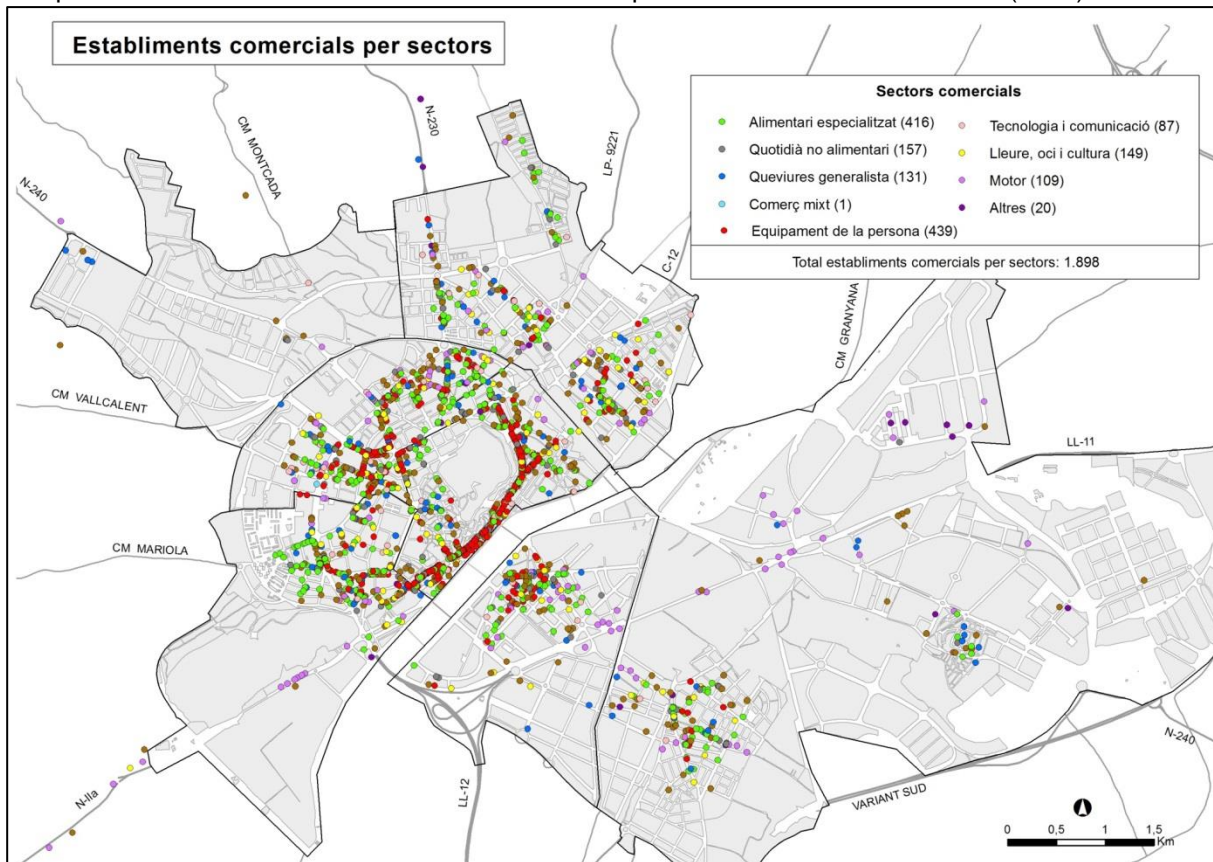
D'aquesta manera, el model que, en principi, planteja el nou POUM, és continuista amb el model de ciutat consolidat històricament. Una ciutat que s'ha mantingut relativament compacta, pròxima i accessible i que compta, en els diferents barris, amb una certa mixtura d'usos i un més o menys fàcil accés a equipaments i serveis més bàsics per al desenvolupament de la vida quotidiana. En aquest sentit hauria de procurar-se la consolidació d'aquests eixos de serveis tradicional i nous en els diferents barris, procurant i habilitant les àrees per tal de garantir una més fàcil mobilitat, seguretat i comoditat en els desplaçaments de les persones en aquestes. En definitiva garantir que en una certa proximitat les diferents àrees residencials (a excepció de les àrees on predominen les tipologies d'habitatge unifamiliar) gaudeixin de comerç i serveis bàsics als que poder accedir, preferentment a peu o en transport públic, de forma còmoda, fàcil i segura.

De fet com es mostra en el document "Anàlisi de l'oferta comercial de la ciutat de Lleida", presentat al 2016 i incorporat com a document per a la redacció del POUM, els diferents barris de la ciutat de Lleida disposen d'un teixit comercial més o menys important, i més o menys diversificat que garanteix al menys l'accés al comerç més quotidià. En el moment de redacció d'aquest document es troba en licitació la redacció d'un Pla Estratègic de Comerç de la ciutat de Lleida que hauria de plantejar-se com a mínim: la necessitat de dinamitzar el comerç i procurar la qualitat urbanística i seguretat de moviment en els carrers que dins de cada barri concentren més teixit comercial.





Mapa 1 – Localització dels establiments comercials per sectors a la ciutat de Lleida (2016)



Font: Bellet, C. (Dir) (2016) “Anàlisi de l’oferta comercial de la ciutat de Lleida”, Juny de 2016. Encàrrec de l’Ajuntament de Lleida.

El fet de poder accedir de forma còmoda, fàcil i segura als serveis comercials de proximitat, allà on els usos i la tipologia d’habitatge així ho permeten, és ja una garantia per a assolir una ciutat més equitativa en el sentit que posa en primer terme les necessitats de les persones en la seva vida quotidiana.

El model general i estructura que planteja el nou POUM aposta, com hem vist en els objectius i criteris, per la consolidació i complexió del sòl urbà existent. Així quedà palès, en les 94 actuacions delimitades en sòl urbà (88 Polígons d’Actuació Urbanística i 6 Polígons de Millora Urbana) que afecten més de 213 Ha de sòl urbà en diferents graus de consolidació. Mentre es limita la ocupació de nou sòl a les necessitats socioeconòmiques que es generin en el marc del Pla, i que es concreta en 1 SUD amb usos residencials (amb uns 368.000 m<sup>2</sup> de sostre i 3.684 habitatges) i 6 SUD per a activitats econòmiques (873.000 m<sup>2</sup> de sostre). La proposta general continua apostant així per la relativa compactació de la trama urbana apostant, quant a usos residencials de nova implantació, per la consolidació i compleció del teixit i sòl urbà, com mostra la taula següent.

En la provisió d’habitatges l’escenari final tendeix a ajustar-se a l’escenari alt, tot i que 18.000 es localitzen en SUND.



Taula 1 – Sostre residencial i habitatge per tipus de sòl

	Superfície bruta	Total Habitatges	
		Sostre residencial	Habitatges
SÒL URBÀ PENDENT URBANITZACIÓ	693.861	466.261	4.618
SÒL URBÀ NO CONSOLIDAT	877.119	594.394	6.370
SÒL URBANITZABLE DELIMITAT	613.967	368.380	3.683
SÒL URBANITZABLE NO DELIMITAT	4.043.549	2.056.485	18.538
<b>TOTAL</b>	<b>6.228.496</b>	<b>3.485.520</b>	<b>33.209</b>

Font: Dades facilitades pels serveis tècnics de l'àrea d'Urbanisme de la Regidoria de Promoció i gestió de l'hàbitat urbà i rural i la sostenibilitat

Una altra dada significativa al respecte és la localització dels nous sectors tan en SUD com els SNUD. Al marge esquerre i marge dret es localitzen en continuïtat amb l'estructura i taca urbana consolidada articulant els barris i generant nou teixit sense superar la ronda sud i nord respectivament en àrees contigües als teixits ja consolidats. A més, la distància màxima dels nous sectors en SUND respecte a la primera (1) i la segona ronda (2) del nucli urbà és en el marge dret és de 2,6-2,7 Km. en el SUND 9 (Àrea nord i oest de Ciutat Jardí i Vila Montcada). Aquesta distància en el marge esquerre és de: 2,7 km en el SUND 3 (Bordeta sud – a l'oest de la via del ferrocarril), 3,1 km. en el SUND 4 (Bordeta sud – a l'est de la via del ferrocarril) i de 3,7 km. en el SUND 6 (Quatre Pilans, entre CN-240 i variant sud). Localització, densitats i distàncies dels nous sectors residencials garanteixen doncs un cert manteniment de la continuïtat, compacitat de la trama i, en general doncs, de respecte del model i estructura de la ciutat.

Taula 2 - Llistat de sectors en SUND

1. SUND 1 Límit nord amb el Turó de Gardeny
2. SUND 2 Sota el Turó de Gardeny, en contacte amb la N-II i el curs del Segre.
3. SUND 3 Bordeta sud, a l'oest del pas de l'AVE.
4. SUND 4 Bordeta sud, a l'est del pas de l'AVE.
5. SUND 5 A l'oest de Mangraners, al sud de la CN-240.
6. SUND 6 Quatre Pilans, entre la CN-240 i la variant sud de Lleida.
7. SUND 7 Àrea nord-est de Pardinyes.
8. SUND 8 Àrea nord i oest de Balàfia
9. SUND 9 Àrea nord i oest de Ciutat-Jardí i Vila Montcada.
10. SUND 10 Raimat. La Valleta

Font: Dades facilitades pels serveis tècnics de l'àrea d'Urbanisme de la Regidoria de Promoció i gestió de l'hàbitat urbà i rural i la sostenibilitat

<sup>1</sup> - Avda. Catalunya - Rambla d'Aragó- Prat de la Riba – Anselm Clavé – Ferran – Francesc Macià - Avda. de Madrid.

<sup>2</sup> - Passeig de Ronda – Príncep de Viana – Ferran – Francesc Macià – Avda. de Madrid - Alcalde Areny





Ajuntament de Lleida

### PLA D'ORDENACIÓ URBANÍSTICA MUNICIPAL

Mapa 2 – Distància màxima dels sectors SNUD al primer cinyell i segon cinyells de circumval·lació de la ciutat.



Font: realització pròpia a partir de plànol de Sectors Urbanitzables no Delimitats – Ajuntament de Lleida, POUM (2015-2030).



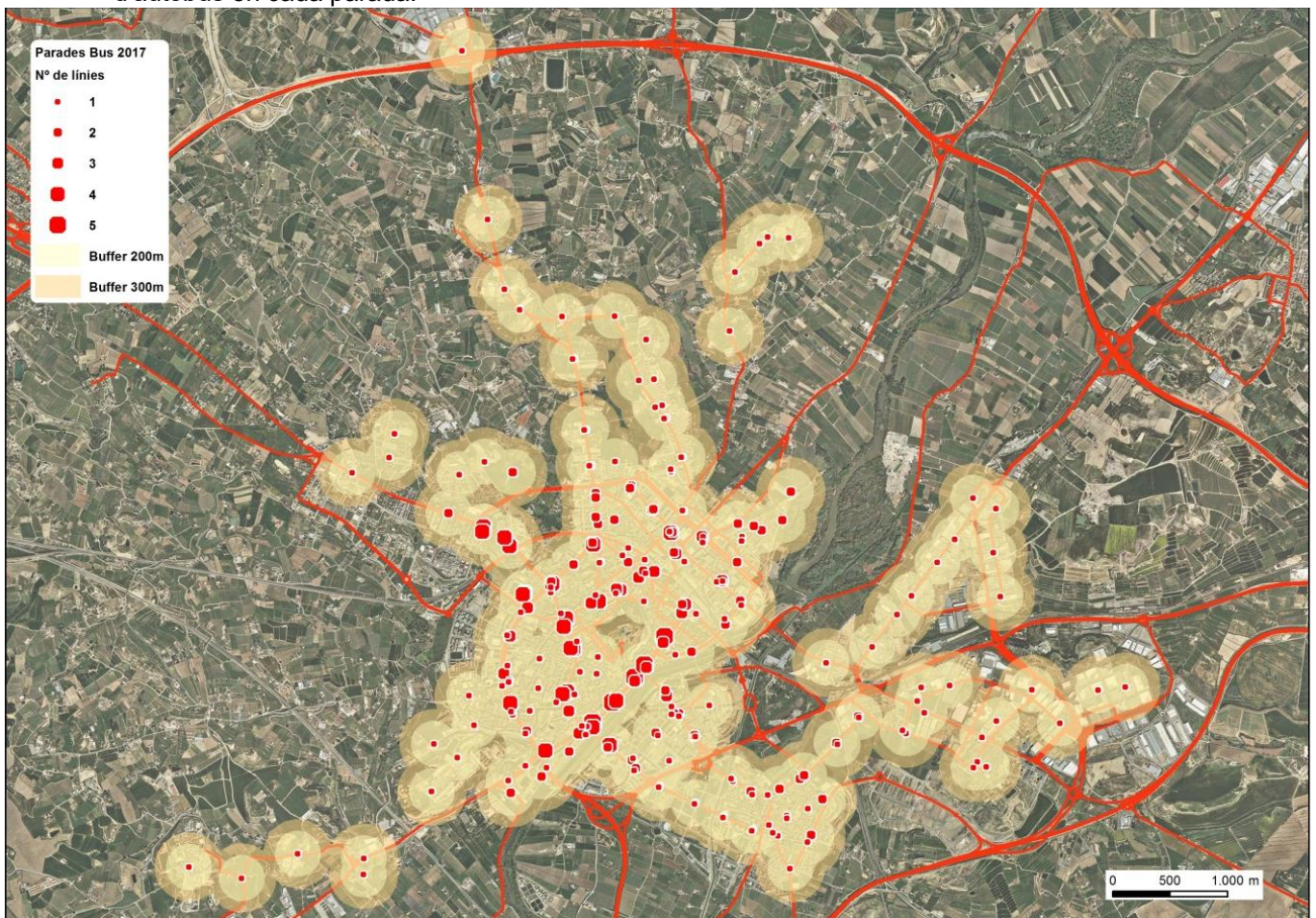


L'anàlisi que es fa en aquesta Memòria Social en el Document 2 sobre els equipaments bàsics, mostra també com aquests quedarien garantits i serien, en generals disponibles, en general, en proximitat. Amb el nombre actual s'assoleixen els estàndards fixats en el PTGC. No obstant, alguns sectors clau, com l'esportiu, l'educatiu i el sanitari presentarien alguns problemes. En relació a les projeccions i els canvis que en un escenari mitjà assolirà la població a través del procés d'envelliment caldrà donar especialment atenció als serveis i equipaments socio-sanitaris i assistencials, no només en termes quantitativs sinó i sobretot en termes qualitativs.

A més, es considera que donada la complexitat de la ciutat, l'àmplia diversitat d'equipaments amb que ja compta i la diversitat sociocultural de la seva població, seria necessària la redacció d'un catàleg complet d'equipaments i la redacció d'un Pla Especial d'Equipaments.

Un altre aspecte important per tal de garantir una ciutat més equitativa és la qüestió de la mobilitat, aspecte que s'hauria de continuar potenciant i treballant. El treball sobre una ciutat que doni preferència al cor dels diferents barris a les velocitats moderades i ritmes quotidians és en la ciutat contemporània una necessitat. Treure el protagonisme al vehicle rodat, donar protagonisme al vianant en la via pública, el treball sobre l'accessibilitat universal i el dret a l moviment en la via pública, zones 30, ampliació de voreres, son entre altres mesures que caracteritzarien una ciutat més equitativa i sostenible.

Mapa - Distància d'accés a les parades d'autobús (200 i 300 metres) i número de línies d'autobús en cada parada.



Font: Laboratori de Cartografia – UdL Realització pròpia a partir de Imatge de ICC i dades facilitades per Autobusos de Lleida – Moventis.



L'atenció al transport públic és un altre aspecte important en qüestions de mobilitat. En principi, i tal i com mostra el mapa següent, les àrees residencials ja consolidades amb densitats mitjanes i altes, compten amb accés a una parada d'autobús en un radi de 300-350 metres. Tot i que depassa el tema de l'estudi els detalls sobre els serveis, freqüències i recorreguts.

## 4 – PRINCIPALS CONCLUSIONS

L'objectiu de l'avaluació de l'impacte social i de gènere del POUM és vetllar pel dret de tots els habitants a gaudir de condicions de vida urbana i d'hàbitat òptimes com a garantia d'una adequada integració en l'entorn urbà, i en la prevenció de fenòmens de segregació, exclusió, o discriminació per raons demogràfiques, de gènere, culturals, religioses o de qualsevol altra mena. S'adopta en el mateix la perspectiva de gènere ja que aquesta situa les necessitats de la vida quotidiana en el centre de la mirada i filosofia del planejament, la gestió i les polítiques urbanes.

En el document s'assenyala que, en principi i a l'escala del POUM els aspectes que sobre l'urbanisme de gènere poden atendre's són aquells relacionats amb l'estructura i model general de la proposta i la suficiència en la provisió d'habitatge social i dotacional, que ja s'ha tractat àmpliament en el document 1. Respecte a la primera qüestió apuntar que la continuïtat dels nous sectors en la proposta no alteren el model de ciutat relativament compacta i l'accessibilitat general des dels nous sectors al nucli urbà consolidat i centres dels diferents barris que concentren a dia d'avui els principals serveis i equipament d'ús quotidià. Respecte la segona, la qüestió de l'habitatge social i dotacional hauria de preveure's reservar alguns habitatges per dones i famílies objecte o en risc de violència de gènere tot i que es recomana que aquests vagin rotant i no siguin específics.

S'apunta que donada la complexitat de la ciutat, l'àmplia diversitat d'equipaments ja existents i la diversitat sociocultural de la seva població, seria necessària la redacció d'un catàleg complet d'equipaments i la redacció d'un Pla Especial d'Equipaments que tractes la qüestió de forma qualitativa i no de forma quantitativa com s'aborda en un document com aquest. També s'aconsella, com es deriva de les peticions del III Pla d'Igualtat de la ciutat de Lleida, que s'inclogui la perspectiva de gènere de forma transversal a totes les polítiques que es despleguin però de forma particular i per la incidència que aquestes tenen en les àrees següents: urbanisme, enginyeria, mobilitat i medi ambient.

A més ha de continuar prestant-se atenció a la mobilitat i l'accessibilitat universal per tal de fer més còmodes fàcils i segurs els necessaris desplaçaments de les persones en el desenvolupament de la vida quotidiana. A més de les tradicionals accions sobre la via pública (reducció del protagonisme del vehicle, augment de la provisió i millores en el serveis de transport públic, millores en la urbanització i ordenació dels nous espais per a fer-los còmodes i fàcils als vianants, etc.) haurien de tenir-se en compte per a la construcció d'una ciutat "domèstica", i que posi en primer lloc les necessitats de les persones, qüestions com : la seguretat (conjunt de mesures que possibiliten entorns exempts de perills i riscos, i influeixen en la seva percepció com a tals); i els usos del teixit (característiques de l'ordenació que influeixen en la cohesió social).

### Bibliografia

Ajuntament de Lleida - Regidoria de Polítiques d'Igualtat (2016), "Seguiment i avaluació del II Pla Municipal de Polítiques d'Igualtat de Gènere a Lleida, 2011-2016" , <http://igualtat.paeria.cat/organs-de-participacio/ii-pla-municipal-de-politiques-digualtat-de-genere-a-lleida-2011-2014/balanc-global-ii-pla-de-politiques-digualtat-de-genere-a-lleida>

Ajuntament de Lleida - Regidoria de Polítiques d'Igualtat (2017), III Pla Municipal de Polítiques d'Igualtat de Gènere a Lleida, 2017-2021", <http://igualtat.paeria.cat/organs-de-participacio/ii-pla-municipal-de-politiques-digualtat-de-genere-a-lleida-2011-2014/ii-pla-municipal-de-politiques-digualtat-de-genere-a-lleida-2011-2016/>