

Per fer constar que aquest document s'ha aprovat inicialment per acord del Ple de data 25 d'abril de 2018. En dono fe, el secretari general.

PLA D'ORDENACIÓ URBANÍSTICA MUNICIPAL LLEIDA

MEMÒRIA SOCIAL II. DIAGNOSI I PREVISIÓ DE NECESSITATS DE SÒL PER EQUIPAMENTS

APROVACIÓ INICIAL. ABRIL 2018



Ajuntament de Lleida

Autors de l'informe:

Dr. Aaron Gutiérrez Palomero
Departament de Geografia, Universitat Rovira i Virgili - URV

Dra. Carme Bellet Sanfeliu
Departament de Geografia i Sociologia, Universitat de Lleida-UdL

Cartografia:

Dr. Aaron Gutiérrez i Sr. Antoni Domènech
Departament de Geografia, Universitat Rovira i Virgili -URV



Ajuntament de Lleida

PLA D'ORDENACIÓ URBANÍSTICA MUNICIPAL

DEFINICIÓ

El document detalla les necessitats principals d'equipaments de la ciutat de Lleida, partint del mandat d'assolir, com a mínim, els estàndards legals vigents i els requeriments de la legislació sectorial. Ambdós requeriments es revisen a partir de la projecció de població i llars amb horitzó al 2030. El document no pretén ser exhaustiu, sinó projectar les principals tendències, ja que la diagnosi en profunditat de l'eficiència dels equipaments en servei, les possibilitats d'optimització, les necessitats específiques per sectors i, finalment, la planificació específica en detall per a cada àmbit correspondria a la redacció d'un pla director d'equipaments.

D'altra banda, no es preveu en aquesta fase d'elaboració del treball la concreció detallada del tipus i la ubicació de cada equipament específic, sinó definir i projectar les principals necessitats atenent als estàndards vigents, bàsicament aquells fixats pel Pla Territorial General de Catalunya (Llei 1/1995), així com els recomanats per la planificació sectorial específica. Per detallar aquestes necessitats sectorials s'han utilitzat els requeriments establerts en el Pla director d'instal·lacions i equipaments esportiu de Catalunya (PIEC, 2005), en els Estudis de localització de les instal·lacions de la xarxa bàsica del PIEC (2008), el Pla d'equipaments Culturals de Catalunya 2010-2020 (PECCAT, 2010) i el Mapa sanitari, socio sanitari i de salut pública (2008).

Així, el document tracta de situar el nivell de provisió d'equipaments bàsics de la ciutat i el posiciona en relació als requeriments legals. I, finalment, identifica els sectors en els que es preveu una major necessitat d'inversió en nous equipaments, tenint en compte els estàndards assolits en front els requerits i la previsió de necessitats futures, tot atenent a les indicacions derivades de la projecció demogràfica.

1- DEFINICIÓ I PROJECCIÓ D'ESTÀNDARDS DE DOTACIÓ

Nota metodològica

Les dades relatives al sòl total destinat a equipaments i el seu estat (ocupat, disponible, reservat, en tràmit) han estat obtingudes a partir de la informació facilitada en data d'abril de 2017 per la Regidoria de l'hàbitat urbà i rural i la sostenibilitat de l'Ajuntament de Lleida - La Paeria (a partir dels plànols i informació relativa a documents de planificació urbanística).

Les dades relatives als usos finals dels equipaments ja consolidats i la seva superfície provenen del treball realitzat sobre les dades del cadastre municipal de la ciutat de Lleida realitzada a l'abril de 2017.

Del creuament d'ambdues fonts d'informació s'ha pogut extraure els usos i les superfícies dels equipaments en servei a la ciutat. Cal puntualitzar, però que fruit d'aquesta operació de creuament de fonts d'origen diferent existeix un lleuger desajust en les bases cartogràfiques (digitalitzades amb diferent escala) i dels càlculs de les superfícies que d'aquestes es deriva. D'altra banda, la informació cadastral actualment disponible només inclou les superfícies en m² de sostre. Per facilitar l'anàlisi comparada en tots els indicadors de l'estudi es preveu incloure també la superfície expressada en m² de sòl. La versió definitiva del document preveu ajustar aquestes diferències, tot assumint que no modificaran les conclusions generals de l'estudi.

D'altra banda, la informació relativa al volum demogràfic del municipi i la distribució de població per barris prové d'una extracció del padró municipal d'habitants de 2014. Amb aquestes dades s'han calculat els diferents ràtios relatius als estàndards actuals de provisió d'equipaments per habitants al municipi. Igualment, es preveu actualitzar aquestes ràtios amb una nova extracció de dades per al 2017.

Finalment, les previsions d'estàndards de provisió d'equipaments en l'horitzó del pla (2030) deriven de l'aplicació dels càlculs en base als equipaments presents actualment en relació al volum de població total resultant de l'escenari de màxim creixement demogràfic dibuixat per la projecció demogràfica (estudi inclòs en l'Annex 1 de la documentació de l'avanç del POUM - Projeccions de població i de llars per al municipi de Lleida. Horitzo 2030). S'ha utilitzat aquesta



Ajuntament de Lleida

PLA D'ORDENACIÓ URBANÍSTICA MUNICIPAL

xifra de màxims, per sotmetre l'avaluació del nivell de provisió d'equipaments a l'escenari demogràfic de més alta exigència. D'altra banda, cal apuntar que la projecció demogràfica abans referida dibuixa escenaris pel conjunt del municipi, però no pels diferents barris o àrees urbanes. Per aquest motiu, encara que els estàndards presents s'han pogut calcular de forma desagregada per barris, els estàndards futurs derivats de la projecció fan referència al conjunt del municipi de Lleida.

Nivell de dotació actual

A partir de la informació cadastral s'ha computat el total de metres quadrats edificats destinats a equipaments, tant pel conjunt de la ciutat, com pels diferents barris que la conformen (veure taula 1.1). En total, al municipi de Lleida es destina gairebé 1,4 milions de metres quadrats de sostre a equipaments comunitaris (i gairebé 1,8 metres quadrats de sostre segons planejament vigent). Entre aquests, els esportius i educatius són els usos més destacats. Amb més de 850.000 metres quadrats de sostre, representen gairebé el 65% del total.

Pel que fa a la seva distribució espacial, el disseminat (fora dels límits dels barris urbans) suposa el 15% del total. Mentre que en el nucli urbà hi destaca el pes del centre històric, especialment per la concentració d'edificis públics, els barris on s'hi ubiquen els campus de la UdL (Vila Montcada -Ciutat Jardí - les Basses, Cappont, Universitat) i aquells on s'ubiquen els principals equipaments esportius (Camp d'Esport i Balàfia) o sanitaris (Vila Montcada-Ciutat Jardí). Aquestes xifres demostren com els grans equipaments de la ciutat, molts d'ells equipaments generals de referència regional, condicionen la desigual distribució dels valors bruts totals. Així, per calibrar millor la distribució dels equipaments bàsics cal fer referència específica als equipaments d'abast veïnal i/o local (un dels aspectes a desenvolupar amb major profunditat, combinant tècniques d'anàlisi espacial i aproximacions qualitatives en la versió final del document).



Ajuntament de Lleida

PLA D'ORDENACIÓ URBANÍSTICA MUNICIPAL

Taula 1.1. Dotació d'equipaments per barris (m² de sostre, segons informació cadastral)

Barri	Habitants (2014)	Total m ²								Total general
		Educatiu	Esportiu	Sanitari	Assistencial	Cultural	Religiós	Edificis públics	Altres usos	
Balàfia	14.048	27.175	35.268	1.617	21.748	2.811	765	8.364	2.447	100.195
Caparrella - Butsenit	1.466	6.768	1.962	0	0	0	209	0	0	8.939
Camp d'Esports	4.617	34.569	30.954	4.151	220	1.375	1.152	753	4.565	77.739
Cappont	12.175	51.227	31.666	1.635	105	7.082	3.279		7.201	102.195
Institut-Templers	7.046	29.561	10.896	5.932	0	1.096	4.612	4.652	2.895	59.644
Joc de la Bola	3.328	9.882	9.458	1.659	0	730		0	12.759	34.488
la Bordeta	13.319	19.245	42.227	256	1.991	1.888	2.981	0	0	68.588
Mangraners	2.675	4.495	10.864	88	0	588	13.847	0	0	29.882
la Mariola	11.526	10.975	5.330	2.252	4.014	3.358	2.430	4.711	2.485	35.555
Pardinyes	13.069	12.783	29.762	21	0	6.802	1.177	2.132	0	52.677
Príncep Viana-Clot	11.718	12.187	2.185	7.719	0	3.444	5.685	2.967	620	34.807
Raimat - Golf de Raimat - Sucs	1.097	2.362	2.414	245	534	665	984	1.185	632	9.021
Secà de Sant Pere	3.901	3.446	1.966	303	0	1.520	480	0	174	7.889
Universitat	11.506	54.331	8.659	2.279	6.689	5.958	9.867	2.139	5.057	94.979
Xalets-Humbert Torres	4.177	5.148	2.118	1.711	0	7.301	184	3.253	1.456	21.171
Ciutat Jardí-la Cerdera	2.612	30.618	13.843	1.313	1.332	1.021	832	3.494	8.852	61.305
Vila Montcada-Ciutat Jardí-les Basses	1.896	58.761	43.841	12.818	0	0	0	0	7.390	122.810
Llívia	1.599	1.304	6.505	0	0	438	116			8.363
Polígon del Segre	2.914	1.111	44	57	0	0	0	0	27.761	28.973
Centre històric	10.470	31.980	2.059	7.826	5.948	35.954	23.306	54.586	1.126	162.785
Rambla Ferran-Estació	4.017	5.204	1.093	217		472	1.846	11.309	157	20.298
Disseminat	0	64.308	97.480	55	12.418	18.923	8.341	1.462	7.627	210.614
Sense vinculació catastral	0		852	1.027	872	529	76	21.497		24.853
Total general	139.176	477.440	391.446	53.181	55.871	101.955	82.169	122.504	93.204	1.377.770

Estàndards actuals

A partir dels valors reflectits a la taula 1.1 s'ha calculat l'estàndard per a cada tipus d'equipament sectorial (educatiu, esportiu, sanitari, assistencial, cultural, religió, edificis públics i altres usos). Els valors resultants s'han contrastat amb els valors de referència establerts pel Pla General Territorial de Catalunya pels municipis entre 100.000 i 500.000 habitants, la franja demogràfica de referència per la ciutat de Lleida. A més, per tal d'aportar més detall a la comparativa, s'ha utilitzat la legislació corresponent a cada sector (veure secció introductòria) per definir els estàndards de referència relatius a equipaments específics. És a dir, mentre els valors de referència són prefixats pel PGTC, els valors desagregats per a cada ítem han estat calculats de forma individual. Per fer-ho s'ha comprovat els equipaments que requereix la normativa a la ciutat, atenent al seu rang en cada cas. La legislació sectorial de referència defineix també els tipus d'equipaments necessari i la superfície de referència mínima recomanada. Per establir l'estàndard requerit resultant s'ha sumat totes les superfícies potencials dels equipaments necessaris i s'ha dividit per la població actual (dades del padró de 2014). Les taules 1.2 i 1.3 mostren les dades utilitzades com a referència. Així, aquest càlcul es realitza en base als equipaments que li són requerits, i no els que presenta realment. Aquest segon còmput es presenta a la taula 4 en comparació amb l'anterior, de forma que permet contrastar, en cada cas, la diferència entre el valor de referència i el valor assolit actualment. En tots els casos, exceptuant el sector sanitari, el valor actual de l'estàndard supera el de referència, tant per les categories generals que utilitzen el valor del PGTC, com pels ítems desagregats que s'han construït a partir dels requeriments resultants de la normativa sectorial vigent.

En el cas dels equipaments esportius s'ha pres com a referència les xifres definides pels Estudis de localització de les instal·lacions de la xarxa bàsica del PIEC (2008). Al document només s'estableixen les unitats totals per a cada tipologia, sense concretar a quin mòdul s'han de referir. Els mòduls 2 es corresponen amb instal·lacions que reuneixen la majoria de condicions necessàries per la pràctica totalitat d'esports en cada cas. Mentre que el mòdul 3 es tracta del format més especialitzat o avançat en cada cas, permetent també les pràctiques més exigents en dotació d'espais. Per contra, els mòduls 1 són els que presenten més limitacions. Per tal d'elevat el nivell d'exigència d'aquest estudi s'ha decidit que les superfícies utilitzades pels càlculs dels estàndards no incloguin, en cap cas, els mòduls 1. Així, es preveu una distribució d'un 85% mòdul 2 i 15% mòdul 3, però fixant un mínim d'un equipament del mòdul 3 per a cada categoria (veure taula 1.2). La superfície total resultant és de 373.000 m² de sòl, mentre que la superfície real d'equipaments esportius a la ciutat és de 391.446 m² de sostre (veure taula 1). Diferència que, a més, en ser expressada en unitats diferents, tendeix a reduir-la, ja que en el cas dels equipaments esportius la superfície de m² de sostre és menor a la del sòl. Això, ja ens permet verificar com, en el cas dels equipaments esportius la ciutat assoleix uns estàndards força elevats.

Pel càlcul de les superfícies dels equipaments culturals s'ha utilitzat els nivells de dotació fixats pel Pla director d'equipaments culturals de Catalunya per municipis majors de 50.000 habitants. El pla preveu un mínim d'equipaments en aquests casos i en determina la superfície per a cada tipus d'equipament (i en cada equipament obre un ventall de categories amb superfícies diferents). A la taula 1.3 s'han adjuntat les superfícies utilitzades com a referència. Novament, per elevar l'exigència de l'anàlisi, s'ha pres com a referència el model d'equipament proposat de major superfície possible. Així, la superfície total resultant és de 16.915 m² de sostre, mentre que la superfície real d'equipaments culturals a la ciutat és de 101.955 m² de sostre (veure taula 1.1). Una diferència important, malgrat tot, el mateix pla explica que aquest nivell de dotació es basa en el sistema d'equipament bàsic local i, per tant, les ciutats mitjanes i grans incorporen també equipaments d'abast supramunicipal no referenciats i que caldria afegir.



Ajuntament de Lleida

PLA D'ORDENACIÓ URBANÍSTICA MUNICIPAL

Taula 1.2. Superfície requerida per equipaments esportius derivada del compliment del PIEC

	Unitats	Mòdul 1 (unitats)	Mòdul 2 (unitats)	Mòdul 3 (unitats)	Mòdul 1 (m ² sostre)	Mòdul 2 (m ² sostre)	Mòdul 3 (m ² sostre)	Total (m ²) Mòdul 2	Total (m ²) Mòdul 3	Total (m ² sostre)
Pistes poliesportives	63	0	57	6	1.000 - 1.150	1.400 - 1.550	2.000 - 2.150	84.075	12.450	96.525
Pavellons esportius	10	0	8	2	1.350 - 3.000	2.650 - 6.050	3.350 - 7.600	34.800	10.950	45.750
Sales esportives	23	0	20	3	450 - 1.050	550 - 1.200	650 - 1.500	17.500	3.225	20.725
Camps poliesportius	12	0	10	2	7.400 - 8.100	10.000 - 10.950	12.000 - 13.150	104.750	21.500	126.250
Piscines cobertes	5	0	4	1	1.750 - 3.950	2.150 - 4.850	2.650 - 6.050	14.000	4.350	18.350
Camps d'atletisme	3	0	2	1	5.600 - 6.400	20.700 - 22.000	21.950 - 23.450	42.700	22.700	65.400
										373.000
										Total

Taula 1.3. Superfície requerida per equipaments culturals derivada del compliment del PECCAT

	Superfície (m ² sostre)
Arxiu municipal	1.350
Biblioteca central urbana (sistema local)	5.850
Centre cultural polivalent	1.650
Espai escenomusical	7.350
Espai d'arts visuals	715
Total	16.915

PLA D'ORDENACIÓ URBANÍSTICA MUNICIPAL

Finalment, la taula 1.4 mostra a comparativa entre els estàndards de referència (els definits pel PGTC i la normativa sectorial vigent) i els assolits realment (segons les dades provinents del cadastre i del padró municipal d'habitants). En termes generals, la diferència és notable i denota que la ciutat té, en general i amb els equipaments consolidats, un notable ràtio de provisió. Mentre l'estàndard general requereix 5,75 m² de sòl per habitant pel municipis de més de 100.000 habitants, la ciutat de Lleida disposa de 9,9 m² de sostre per habitant. Si utilitzem les dades de m² de sòl total dedicades a equipaments (el que realment és la xifra comparable amb la ràtio del PGTC) identificades a partir del planejament vigent, la ràtio és de 12,8 m² de sòl per habitant. El que confirma aquesta bona dotació, en termes globals, a la ciutat. Malgrat tot, en alguns dels àmbits clau, més sensibles a les variacions demogràfiques (educació i sanitari especialment, però també l'assistencial) el marge sobre el valor de referència és molt més estret. Aquests àmbits es poden identificar com els que requeriran atenció prioritària, ja que les tendències que dibuixa la projecció demogràfica, especialment en els àmbits assistencials i sanitaris, les podria fer aparèixer a mig termini donat l'escenari demogràfic general d'envelliment de la població i augment de l'esperança de vida.

Taula 1.4. Estàndards de provisió d'equipaments per habitants (m²/habitant)

	Valor de referència	Valor actual (**)
Educatiu (total)	3,0 (*)	3,43
- Llar d'infants		0,04
- Infantil i primària		1,09
- Secundària, batxillerat i FP		0,45
- Universitat		0,92
- Altres (escola d'adults, escola de música, escola d'idiomes, escola taller, etc.)		0,93
Esportiu (total)	2,0 / 2,68 (*)	2,81
- Pistes poliesportives	0,69	0,23
- Pavellons poliesportius	0,33	-
- Sales esportives	0,15	-
- Camps poliesportius	0,91	-
- Piscines cobertes	0,13	0,20
- Camps d'atletisme	0,47	-
- Altres	-	2,38
Sanitari		0,38
- Assistència primària	0,10 (**)	0,12
- Assistència hospitalària	0,40 (*)	0,27
Assistencial	0,1 (**)	0,40
- Casal gent gran	-	-
- Residència/centre de dia gent gran	-	-
- Altres	-	-
Cultural	0,25 / 0,12 (**)	0,73
- Biblioteca	0,01	0,08
- Arxiu	0,04	-
- Espai escenicomusical	0,05	0,19
- Centre cultural polivalent	0,01	0,12
- Espais d'arts visuals	0,01	0,15
- Altres	-	0,19
Religiós	(+)	0,59
Edificis públics	0,3 (**)	0,88
Altres usos	0,35 (**)	0,67



Ajuntament de Lleida

PLA D'ORDENACIÓ URBANÍSTICA MUNICIPAL

Total general	5,75 (*)	9,90
----------------------	-----------------	-------------

(+) Sense estàndard assignat; a definir en cada cas, segons necessitats específiques del municipi. (*) Superfície expressada en m² de sòl. (**) Superfície expressada en m² de sostre. Nota: En el cas de dos valors separats per una barra, el primer fa referència a la especificació del PGTC i el segon al resultat del càlcul realitzat a partir de l'aplicació de la legislació sectorial.

D'altra banda, les taules 1.5 i 1.6 mostren els desiguals estàndards de provisió d'equipaments per barris a la ciutat a partir de les dades cadastrals expressades en m² de sostre i del planejament vigent en m² de sòl, respectivament. Així, mentre el conjunt de ciutat assoleix el citat valor de 9,9 m² de sostre i 12,8 m² de sòl per habitant, diversos barris de perfils socioeconòmics i urbanístics diversos es troben per sota del estàndard de referència (5,75 m²). Més enllà de l'estàndard referit al conjunt del municipi, aquestes diferències entre barris és un altre element clau a considerar. Especialment, en referència als serveis bàsics de proximitat relacionats amb l'educació, sanitat i serveis assistencials.

Taula 1.5. Estàndards de provisió d'equipaments per barri (m²sostre/habitant)

Barri	Habitants (2014)	Total m ² general	m ² /habitant								Total general
			Educatiu	Esportiu	Sanitari	Assistencial	Cultural	Religiós	Edificis públics	Altres usos	
Balàfia	14.048	100.195	1,9	2,5	0,1	1,5	0,2	0,1	0,6	0,2	7,1
Caparrella - Butsenit	1.466	8.939	4,6	1,3	0,0	0,0	0,0	0,1	0,0	0,0	6,1
Camp d'Esports	4.617	77.739	7,5	6,7	0,9	0,0	0,3	0,2	0,2	1,0	16,8
Cappont	12.175	102.195	4,2	2,6	0,1	0,0	0,6	0,3	0,0	0,6	8,4
Institut-Templers	7.046	59.644	4,2	1,5	0,8	0,0	0,2	0,7	0,7	0,4	8,5
Joc de la Bola	3.328	34.488	3,0	2,8	0,5	0,0	0,2	0,0	0,0	3,8	10,4
la Bordeta	13.319	68.588	1,4	3,2	0,0	0,1	0,1	0,2	0,0	0,0	5,1
Mangraners	2.675	29.882	1,7	4,1	0,0	0,0	0,2	5,2	0,0	0,0	11,2
la Mariola	11.526	35.555	1,0	0,5	0,2	0,3	0,3	0,2	0,4	0,2	3,1
Pardinyes	13.069	52.677	1,0	2,3	0,0	0,0	0,5	0,1	0,2	0,0	4,0
Príncep de Viana - Clot	11.718	34.807	1,0	0,2	0,7	0,0	0,3	0,5	0,3	0,1	3,0
Raimat - Golf de Raimat - Sucs	1.097	9.021	2,2	2,2	0,2	0,5	0,6	0,9	1,1	0,6	8,2
Secà de Sant Pere	3.901	7.889	0,9	0,5	0,1	0,0	0,4	0,1	0,0	0,0	2,0
Universitat	11.506	94.979	4,7	0,8	0,2	0,6	0,5	0,9	0,2	0,4	8,3
Xalets-Humbert Torres	4.177	21.171	1,2	0,5	0,4	0,0	1,7	0,0	0,8	0,3	5,1
Ciutat Jardí-la Cerdera	2.612	61.305	11,7	5,3	0,5	0,5	0,4	0,3	1,3	3,4	23,5
Vila Montcada-Ciutat Jardí-les Basses	1.896	122.810	31,0	23,1	6,8	0,0	0,0	0,0	0,0	3,9	64,8
Llívia	1.599	8.363	0,8	4,1	0,0	0,0	0,3	0,1	0,0	0,0	5,2
Polígon del Segre	2.914	28.973	0,4	0,0	0,0	0,0	0,0	0,0	0,0	9,5	9,9
Centre històric	10.470	162.785	3,1	0,2	0,7	0,6	3,4	2,2	5,2	0,1	15,5
Rambla Ferran-Estació	4.017	20.298	1,3	0,3	0,1	0,0	0,1	0,5	2,8	0,0	5,1
Disseminat	0	210.614									
Sense vinculació catastral (#N/A)	0	24.853									
Total general	139.176	1.377.770	3,4	2,8	0,4	0,4	0,7	0,6	0,9	0,7	9,9

Taula 1.6. Estàndards de provisió d'equipaments per barri (m²sòl/habitant)

Barri	Habitants (2014)	m² sòl ocupats	Ràtio m²/habitant
Balàfia	14.048	89.596	6,4
Caparrella - Butsenit	1.466		0,0
Camp d'Esports	4.617	82.504	17,9
Cappont	12.175	200.965	16,5
Centre històric	10.470	108.847	10,4
Ciutat Jardí-la Cerdera	2.612	15.0647	57,7
Institut-Templers	7.046	56.684	8,0
Joc de la Bola	3.328	56.036	16,8
la Bordeta	13.319	127.911	9,6
Llívia	1.599	7.096	4,4
Mangraners	2.675	144.118	53,9
la Mariola	11.526	92.319	8,0
Pardinyes	13.069	68.815	5,3
Polígon del Segre	2.914	45.249	15,5
Príncep Viana-Clot	11.718	22.804	1,9
Raimat - Golf de Raimat - Sucs	1.097	62.839	57,3
Rambla Ferran-Estació	4.017	7.209	1,8
Secà de Sant Pere	3.901	13.929	3,6
Universitat	11.506	63.266	5,5
Vila Montcada-Ciutat Jardí-les Basses	1.896	118.456	62,5
Xalets-Humbert Torres	4.177	5.235	1,3
Disseminat		257.907	
Total general	139.176	1.782.429	12,8

Estàndards resultants de les previsions de la projecció demogràfica

Com s'apuntava anteriorment, els valors assolits actualment, globalment, es troben per sobre dels valors de referència (amb l'excepció del sanitari), malgrat això, alguns àmbits presentaven una situació que podrien apuntar a potencials dèficits futurs en l'horitzó del Pla. El càlcul dels estàndards en base a la població en l'horitzó més expansiu del 2030 (i tenint en compte només els equipaments actualment consolidats i en servei) confirma aquesta visió. En aquest cas, el valor assolit pels equipaments educatius (2,66) i sanitari (0,09 atenció primària i 0,21 l'hospitalària) estarien per sota del de referència (3,00, 0,10 i 0,40, respectivament). Malgrat tot, aquestes tendències s'han de matisar, ja que la mateixa projecció demogràfica indica un evident envelliment de la població. Això faria que la pressió sobre els equipaments educatius sigui menor (utilitzats essencialment per població jove en edat escolar o universitaris) que la projectada pel simple increment de la població total. De fet, fins i tot en l'escenari de major creixement demogràfic no es preveu un volum de població menor de 14 anys superior a l'actual, en la resta d'escenaris es preveu un decreixement d'aquest grup d'edat. Per contra, tant l'escenari mitjà, com l'alt, preveuen un increment superior al 50% de la població major de 65 anys en el 2030. Aquest factor, combinat amb el menor estàndard dels equipaments sanitaris i assistencials indiquen que aquests haurien de ser, de forma clara, els dos eixos d'acció prioritària. Així, encara que l'assistencial no sigui apuntat, a priori, com una mancança, el canvi demogràfic pot revertir aquesta dinàmica, ja que els estàndards de referència van ser plantejats en un context demogràfic molt diferent al que afrontarem les properes dècades.

Taula 1.7. Estàndards de provisió d'equipaments per habitants segons horitzó 2030 (m²/habitant)

	Valor de referència	Valor actual (**)	Valor horitzó 2030 (**)
Educatiu (total)	3,0 (*)	3,43	2,66
- Llar d'infants		0,04	0,03
- Infantil i primària		1,09	0,84
- Secundària, batxillerat i FP		0,45	0,35
- Altres (escola d'adults, escola de música, escola d'idiomes, escola taller, etc.)		0,92	0,71
		0,93	0,72
Esportiu (total)	2,0 / 2,68 (*)	2,81	2,18
- Pistes poliesportives	0,69	0,23	0,18
- Pavellons poliesportius	0,33	-	-
- Sales esportives	0,15	-	-
- Camps poliesportius	0,91	-	-
- Piscines cobertes	0,13	0,20	0,16
- Camps d'atletisme	0,47	-	-
- Altres	-	2,38	1,84
Sanitari		0,38	0,30
- Assistència primària	0,1 (**)	0,12	0,09
- Assistència hospitalària	0,4 (*)	0,27	0,21
Assistencial	0,1 (**)	0,40	0,31
- Casal gent gran		-	-
- Residència/centre de dia gent gran		-	-
- Altres		-	-
Cultural	0,25 / 0,12 (**)	0,73	0,59
- Biblioteca	(**)	0,08	0,06
- Arxiu	0,01	-	-
- Espai escenicomusical	0,04	0,19	0,15
- Centre cultural polivalent	0,05	0,12	0,09
- Espais d'arts visuals	0,01	0,15	0,11
- Altres	0,01	0,19	0,15
Religiós	(+)	0,59	0,46
Edificis públics	0,3 (**)	0,88	0,68
Altres usos	0,35 (**)	0,67	0,52
Total general	5,75 (*)	9,90	7,67

(+) Sense estàndard assignat; a definir en cada cas, segons necessitats específiques del municipi. (*) Superfície expressada en m² de sòl. (**) Superfície expressada en m² de sostre. Nota: En el cas de dos valors separats per una barra, el primer fa referència a la especificació del PGTC i el segon al resultat del càlcul realitzat a partir de l'aplicació de la legislació sectorial.

Finalment, la taula 1.8 resumeix el nou sòl que es preveu dedicar a equipaments per barris i segons el seu estat (pendent de tràmit, en reserva, disponible en condició de solar i disponible i encara mancat de serveis). S'hi pot apreciar, evidentment, com en els barris perifèrics es concentra la major disponibilitat de sòl on es podrà provisionar nous equipaments per a la ciutat.

Taula 1.8. Previsions de sòl destinat a equipaments per barris

Barri	Habitants (2014)	Ocupats	Pendents de tràmit	Reservats	Disponibles condició solar	Disponibles manca serveis	Total general
Balafia	14.048	89.596		3.550			93.146
Camp d'Esports	4.617	82.504	579				83.082
Cappont	12.175	200.965	28.780		34.932		264.677
Centre històric	10.470	108.847					108.847
Caparrella - Butsenit	1.466						
Ciutat Jardí-la Cerdera	2.612	150.647			19.028		169.675
Institut-Templers	7.046	56.684	18.223				74.908
Joc de la Bola	3.328	56.036	3.376				59.412
la Bordeta	13.319	127.911	72.250	7.342	9.496	13.018	230.017
Llívia	1.599	7.096	7.380				14.475
Mangraners	2.675	144.118	63.893	13.381	89.391	22.779	333.562
la Mariola	11.526	92.319	81.796				174.115
Pardinyes	13.069	68.815					68.815
Polígon del Segre	2.914	45.249	95.811				141.059
Príncep Viana-Clot	11.718	22.804	4.102				26.906
Raimat - Golf de Raimat - Sucs	1.097	62.839	1.689	16.304			80.832
Rambla Ferran-Estació	4.017	7.209	2.023				9.232
Secà de Sant Pere	3.901	13.929	5.644				19.573
Universitat	11.506	63.266					63.266
Vila Montcada-Ciutat Jardí-les Basses	1.896	118.456	15.136				133.592
Xalets-Humbert Torres	4.177	5.235					5.235
Disseminat		257.907	113.520	7.511	16.370	9.984	405.292
Total general	139.176	1.782.429	514.202	48.089	169.218	45.780	2.559.717



2. ANÀLISI DE LA DOTACIÓ A PARTIR DE LA DISTRIBUCIÓ ESPACIAL

Nota metodològica

En aquest punt es preveu fer una anàlisi de la cobertura espacial dels principals equipaments de la ciutat: assistència sanitària primària (CAPs) i educació no universitària (llars d'infants, escoles d'educació infantil i primària i instituts d'educació secundària). Els valors dels ratis analitzats al punt anterior ens permeten constatar el nivell de provisió en termes globals, però poden no oferir detall en relació a la seva possible desigual distribució a la ciutat. Els valors desagregats per barris, també presentats anteriorment, en no tenir present la localització també poden oferir indicadors amb potencials biaixos (per exemple: un barri pot tenir un rati baix d'un determinat servei, però disposa d'aquest equipament al límit més pròxim del barri veí). Així, per superar les limitacions pròpies de l'anàlisi basats en ratis, en aquest punt s'analitza el nivell de provisió dels serveis bàsics en relació a la població potencial coberta (per raó de proximitat).

Per aquest estudi s'han delimitat les àrees d'influència respecte els centres sanitaris i educatius. S'han considerat com a llindar distàncies que puguin ser realitzades a peu. Concretament, s'han delimitat tres àrees d'influència respecte els equipaments. Una de 300 metres (que correspon a uns 5 minuts caminant), 500 metres (8 minuts) i 1 quilòmetre (15 minuts). Posteriorment, s'ha calculat quin volum de població resta dins de cada àmbit d'influència delimitat per aquestes distàncies i, per tant, també el volum de població que resta fora d'aquestes zones d'accés.

Per poder realitzar aquesta anàlisi espacial, en primer lloc, s'han georeferenciat els Centres de Salut d'Atenció Primària (CAP), les llars d'infants, les escoles d'infantil i primària, els centres de secundària obligatòria, els centres de secundària no obligatòria (batxillerat i cicles formatius de grau mitjà). En segon lloc, s'ha georeferenciat la demanda potencial d'aquests equipaments (població resident a Lleida) a nivell d'adreça postal. Les dades utilitzades provenen del padró municipal d'habitants de Lleida de l'any 2011. Concretament s'han georeferenciat totes les adreces on hi habita almenys un resident. A més d'indicar el nombre de població total que habita en cadascuna de les adreces, la població s'ha estratificat per grups d'edat. En aquest sentit, les categories fixades han estat: població en edat preescolar (0 a 2 anys), població en edat de cursar educació infantil i primària (3 a 11 anys), població en edat de cursar educació secundària obligatòria (12 a 16 anys), població en edat de cursar educació secundària no obligatòria (17 i 18 anys), majors d'edat (19 a 64 anys) i població en edat més avançada (65 anys o més). Aquesta estratificació permet que incloure l'edat de la població resident com a variable d'anàlisi. La taula 2.1 resumeix la població compresa en cada interval estudiat. També es detalla el marge d'error d'aquest estudi, ja que un 1,75% de la població (2.456 habitants no han pogut ser georeferenciades correctament per inconnexions entre els adreces postals del padró d'habitants i la cartografia cadastral utilitzada per georeferenciar).

Taula 2.1. Previsions de sòl destinat a equipaments per barris



	(1)	(2)	(3)	(4)	(5)	(6)	Total
Població total	3.293	13.430	6.352	2.619	91.499	22.769	139.962
Població georeferenciada	3.229	13.150	6.232	2.571	89.965	22.359	137.506
Població no georeferenciada	64	280	120	48	1534	410	2.456
Error (%)	1,94	2,08	1,89	1,83	1,68	1,80	1,75

Les àrees d'influència no s'han definit simplement a partir de la distància lineal a partir de cada punt concret (cada equipament en qüestió), sinó que s'han calculat totes les distàncies utilitzant com a base els vials de la ciutat. De forma que les distàncies representades, són les distàncies caminables reals.

Finalment, cal apuntar que els diferents equipaments no han estat ponderats i han estat tractats tots de forma unitària com a punts d'accés. Així per exemple, es defineix les distàncies d'accés (o cobertura espacial) de cada equipament però no es discrimina o es jerarquitzava en funció de les seves dimensions o capacitat (encara que no totes les escoles tenen, o CAPs tenen la mateixa capacitat). Aquest és un marge de error que també cal considerar.

Àrees d'influència dels Centres de Atenció Primària

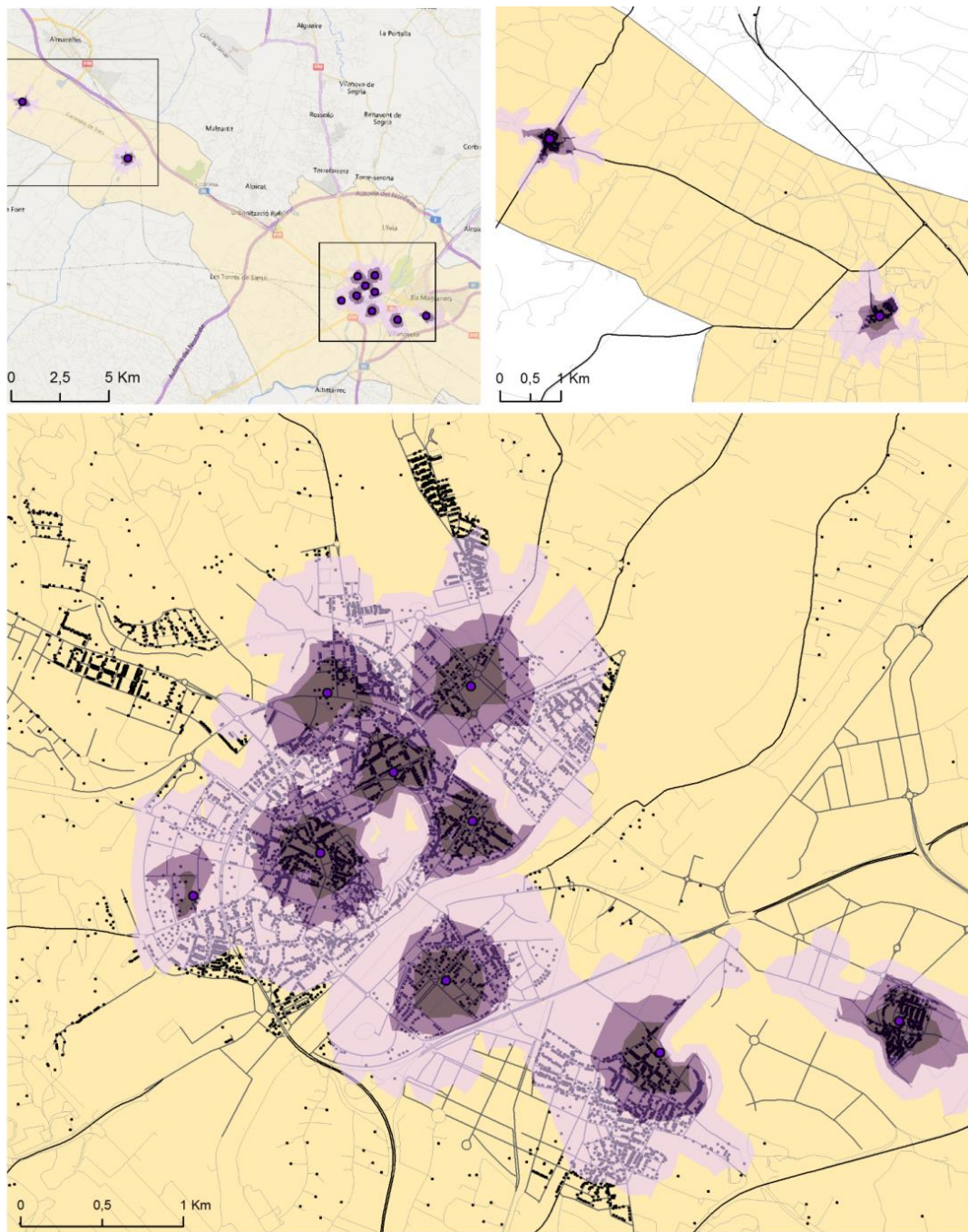
Com es pot apreciar al mapa 1, la ciutat presenta una cobertura relativament homogènia. Alguns extrems dels barris del Secà, Pardiniyes, Instituts i la Bordeta presenten una major distància respecte els CAPs.



Ajuntament de Lleida

PLA D'ORDENACIÓ URBANÍSTICA MUNICIPAL

Mapa 1. Àrees d'influència (300/500/1.000 metres) dels Centres d'Atenció Primària de la ciutat de Lleida



- CAP
 - Adreces postals
- Àrees d'influència respecte els CAP:
- 300m.
 - 500m.
 - 1000m.
- Xarxa viària secundària
- Xarxa viària principal
- Terme municipal de Lleida



Taula 1. Població coberta per les diferents àrees d'influència (300/500/1.000 metres) dels Centres d'Atenció Primària de la ciutat de Lleida

Valors absoluts									
Àrea d'influència	(1)	(2)	(3)	(4)	(5)	(6)	(7)	(8)	Total
0m a 300m	646	2.655	1.296	533	19.025	4.485	4.597	9.082	28.640
301m a 500m	866	3.336	1.523	658	23.177	5.739	5.725	11.464	35.299
501m a 1000m	1.232	5.053	2.434	969	34.030	8.313	8.719	17.032	52.031
Població coberta (<1km)	2.744	11.044	5.253	2.160	76.232	18.537	19.041	37.578	115.970
Població no coberta (>1km)	485	2106	979	411	13733	3822	3570	7392	21.536
Població total georeferenciada	3.229	13.150	6.232	2.571	89.965	22.359	22.611	44.970	137.506

Valors relatius (%)									
Àrea d'influència	(1)	(2)	(3)	(4)	(5)	(6)	(7)	(8)	Total
0m a 300m	20,0%	20,2%	20,8%	20,7%	21,1%	20,1%	20,3%	20,2%	20,8%
301m a 500m	26,8%	25,4%	24,4%	25,6%	25,8%	25,7%	25,3%	25,5%	25,7%
501m a 1000m	38,2%	38,4%	39,1%	37,7%	37,8%	37,2%	38,6%	37,9%	37,8%
Població coberta (<1km)	85,0%	84,0%	84,3%	84,0%	84,7%	82,9%	84,2%	83,6%	84,3%
Població no coberta (>1km)	15,0%	16,0%	15,7%	16,0%	15,3%	17,1%	15,8%	16,4%	15,7%

Nota: (1) Preescolar (0-2 anys); (2) Infantil i primària (3-11 anys); (3) Secundària obligatòria (12-16 anys); (4) Secundària no obligatòria (16-18 anys); (5) majors d'edat (18-64 anys); (6) majors de 65 anys; (7) Menors de 16 anys; (8) Menors de 16 anys i majors de 65 anys.

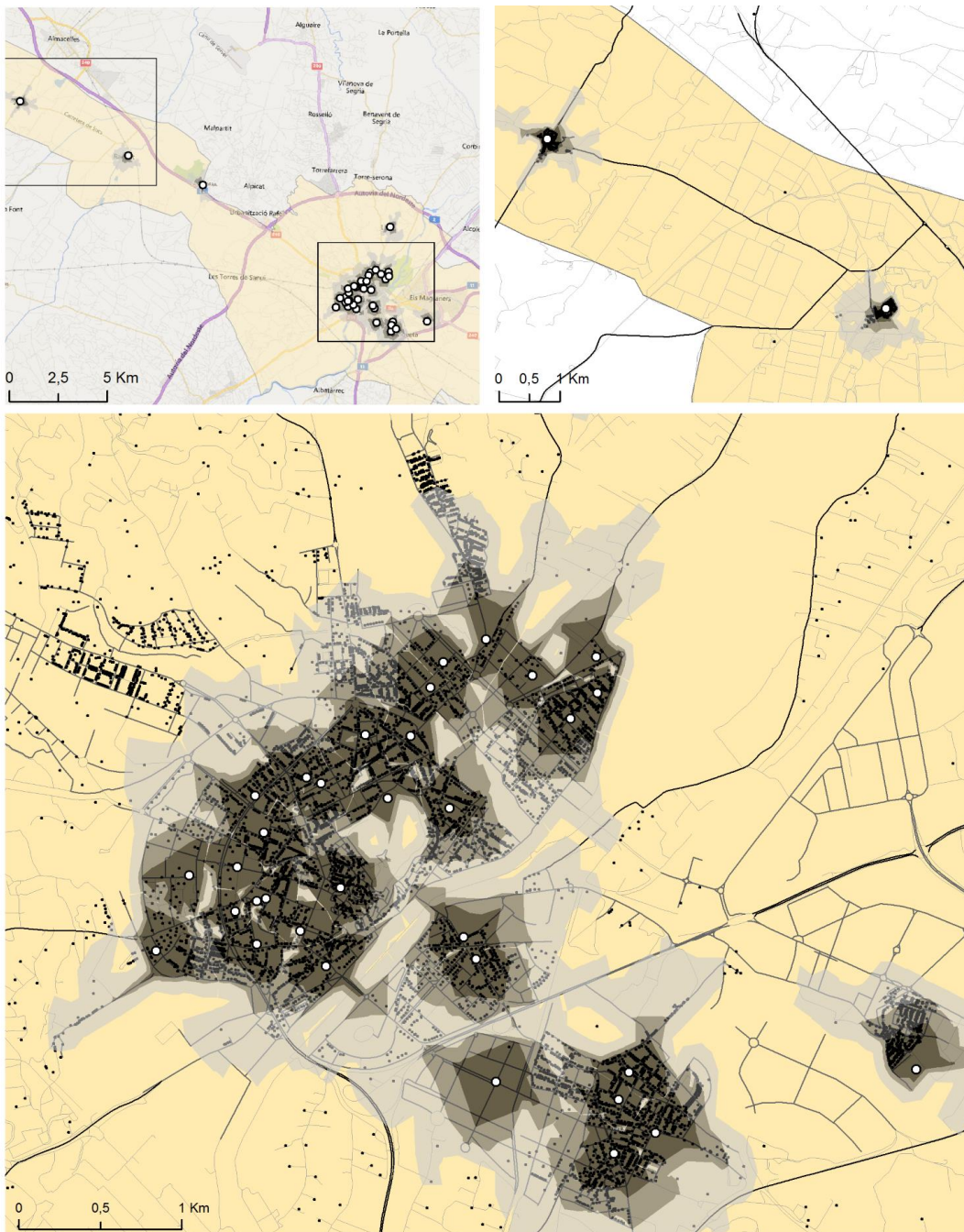
La taula 1 mostra com un 84,3% de la població de la ciutat es troba a menys de 1.000 metres d'un CAP. Aquest percentatge baixa fins al 82,9% en el cas de la població major de 65 anys, un col·lectiu especialment pel que aquest servei resulta especialment d'interès.



Ajuntament de Lleida

PLA D'ORDENACIÓ URBANÍSTICA MUNICIPAL

Mapa 2. Àrees d'influència (300/500/1.000 metres) de les llars d'infants de la ciutat



- Escoles bressol
- Adreces postals
- Àrees d'influència:
 - 300m.
 - 500m.
 - 1000m.
- Xarxa viària secundària
- Xarxa viària principal
- Terme municipal de Lleida

En termes globals, un 91,5% de la població de la ciutat es troba a menys de 1.000 metres d'una llar d'infants. Aquesta xifra s'eleva fins al 93,3% en el cas de la població menor de 3 anys. Ambdós valors es troben propers al 75% en el cas d'assumir una distància mínima de 500 metres. Els extrems del Secà, Balàfia i la Bordeta són algunes de les àrees amb menor cobertura.



Taula 2. Població coberta per les diferents àrees d'influència (300/500/1.000 metres) de les llars d'infants de la ciutat de Lleida

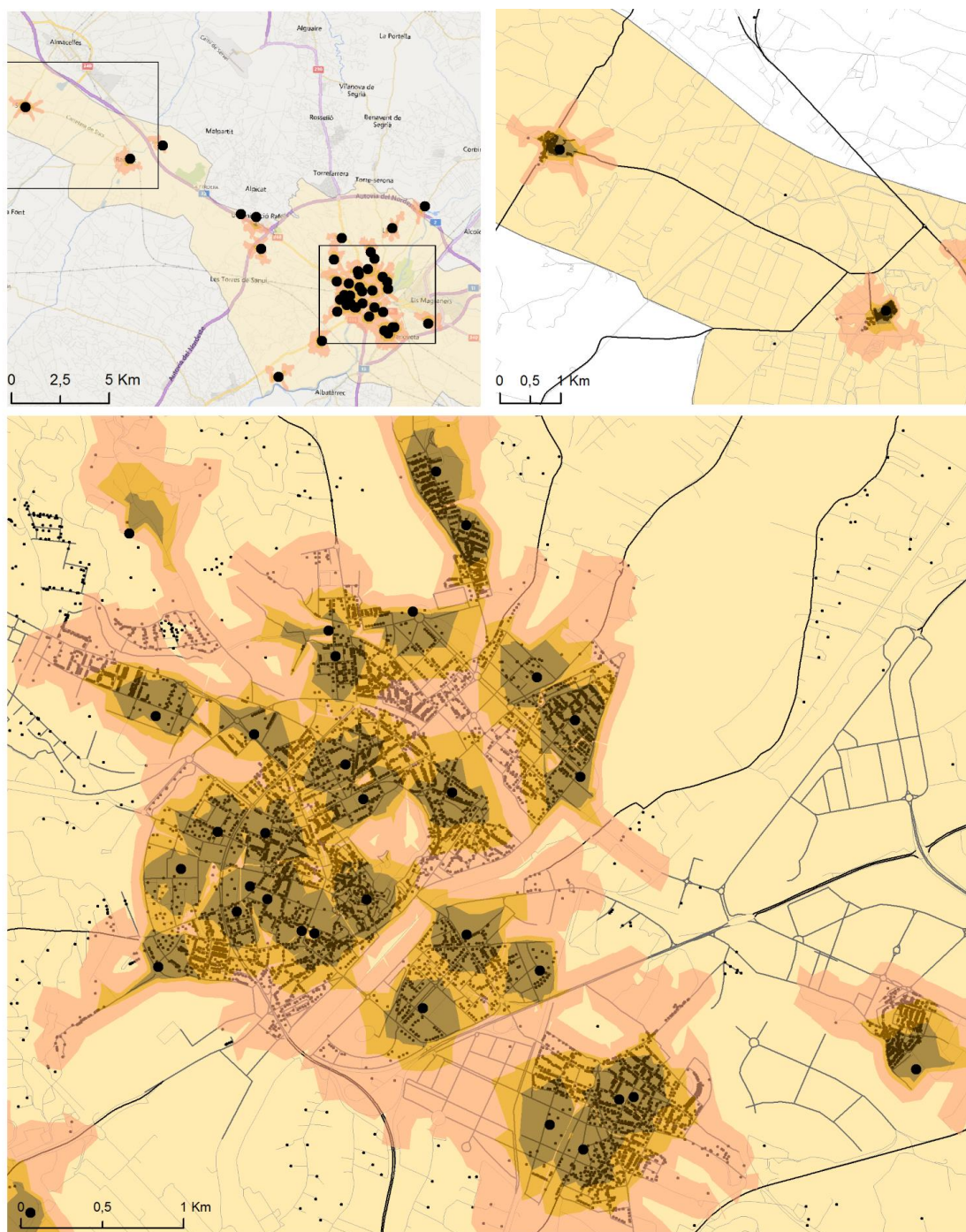
Àrea d'influència	Població 0-2 anys		Població total	
	Valors absoluts	%	Valors absoluts	%
0m a 300m	1.612	49,9%	70.088	51,0%
301m a 500m	808	25,0%	33.470	24,3%
501m a 1000m	592	18,3%	22.216	16,2%
Població coberta (<1km)	3.012	93,3%	125.774	91,5%
Població no coberta (>1km)	217	6,7%	11.732	8,5%
Població total	3.229		137.506	



Ajuntament de Lleida

PLA D'ORDENACIÓ URBANÍSTICA MUNICIPAL

Mapa 3. Àrees d'influència (300/500/1.000 metres) dels centres d'educació infantil i primària de la ciutat de Lleida



- Escoles i col·legis
 - Adreces postals
- Àrees d'influència:
- 300m.
 - 500m.
 - 1000m.
- Xarxa viària secundària
- Xarxa viària principal
- Terme municipal de Lleida

Els centres d'educació primària són els que assoleixen una millor cobertura espacial a la ciutat (95,3%). A més, si prenem com a referència la població en edat d'escolarització, o que ho serà en breu (0-2) aquest percentatge encara augmenta (95,9% i 96,8%). Tots aquest valors



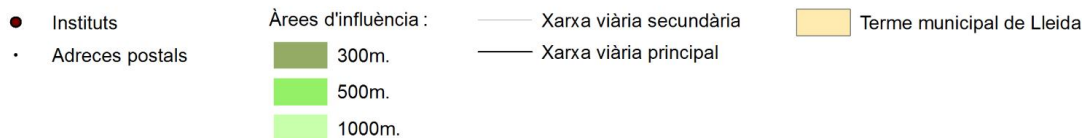
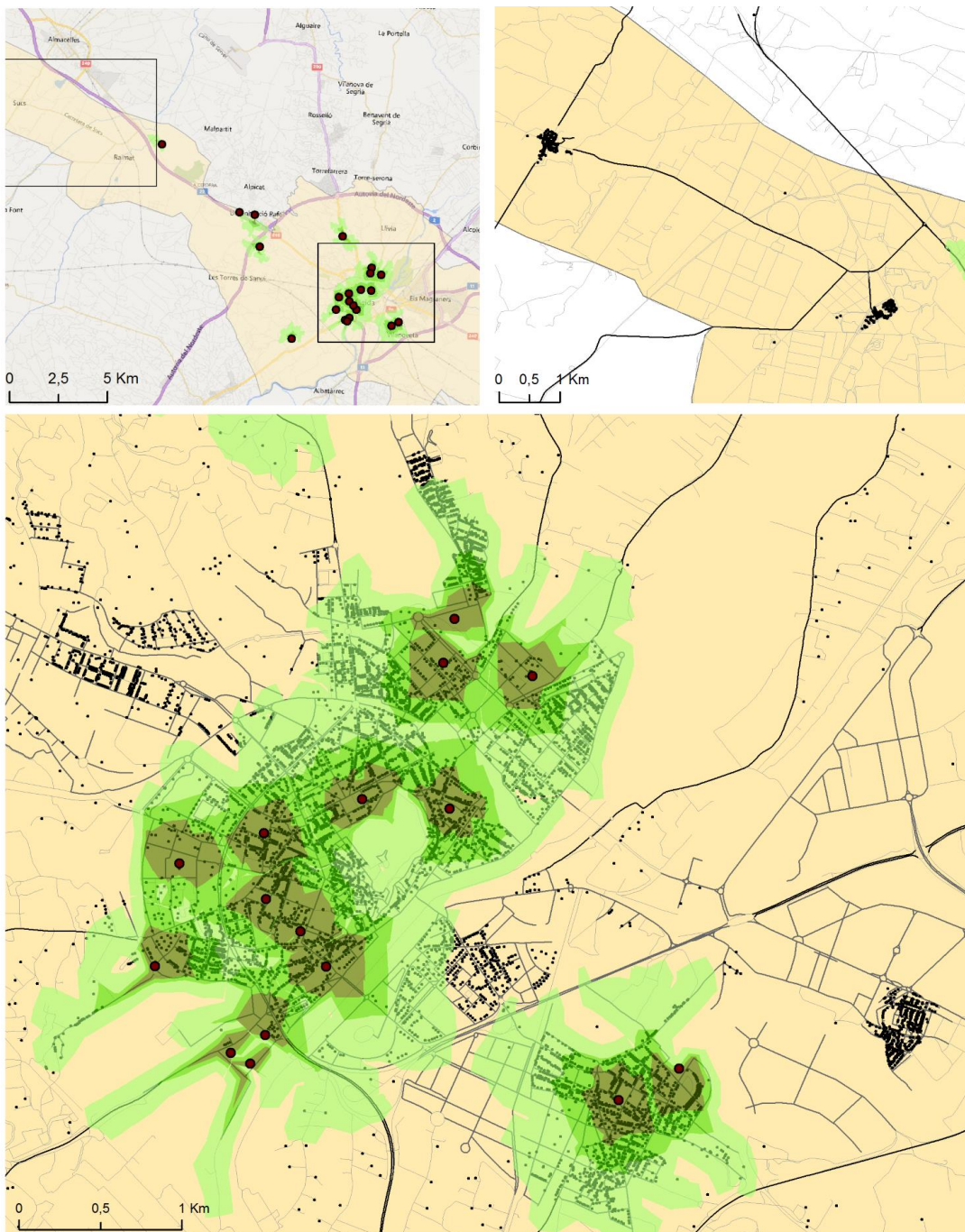
superen el 80% en el cas de distàncies menors als 500 metres. Ciutat Jardí i Balàfia són algunes de les àrees amb menor cobertura, però encara dins dels llindars positius.

Taula 3. Població coberta per les diferents àrees d'influència (300/500/1.000 metres) dels centres d'educació infantil i primària de la ciutat de Lleida

Àrea d'influència	Població 0-2 anys		Població 3-11 anys		Total	
	Valors absoluts	%	Valors absoluts	%	Valors absoluts	%
0m a 300m	1.491	46,2%	5.671	43,1%	60.502	44,0%
301m a 500m	1.159	35,9%	4.956	37,7%	51.104	37,2%
501m a 1000m	476	14,7%	1.985	15,1%	19.433	14,1%
Població coberta (<1km)	3.126	96,8%	12.612	95,9%	131.039	95,3%
Població no coberta (>1km)	103	3,2%	538	4,1%	6.467	4,7%
Població total	3.229		13.150		137.506	



Mapa 4. Àrees d'influència (300/500/1.000 metres) dels centres d'educació secundària obligatòria de la ciutat de Lleida



En aquest cas, es tracta dels equipaments amb menor cobertura espacial de la ciutat. A prop del 80% de la població situada a menys de 1.000 metres i poc més del 50% a menys de 500 metres. Els barris de Cappont, Magraners i Ciutat Jardí són els que presenten menor cobertura. Destaca especialment el cas de Cappont per l'elevada presència de població en edat escolar al barri.



Taula 4. Població coberta per les diferents àrees d'influència (300/500/1.000 metres) dels centres d'educació secundària obligatòria de la ciutat de Lleida

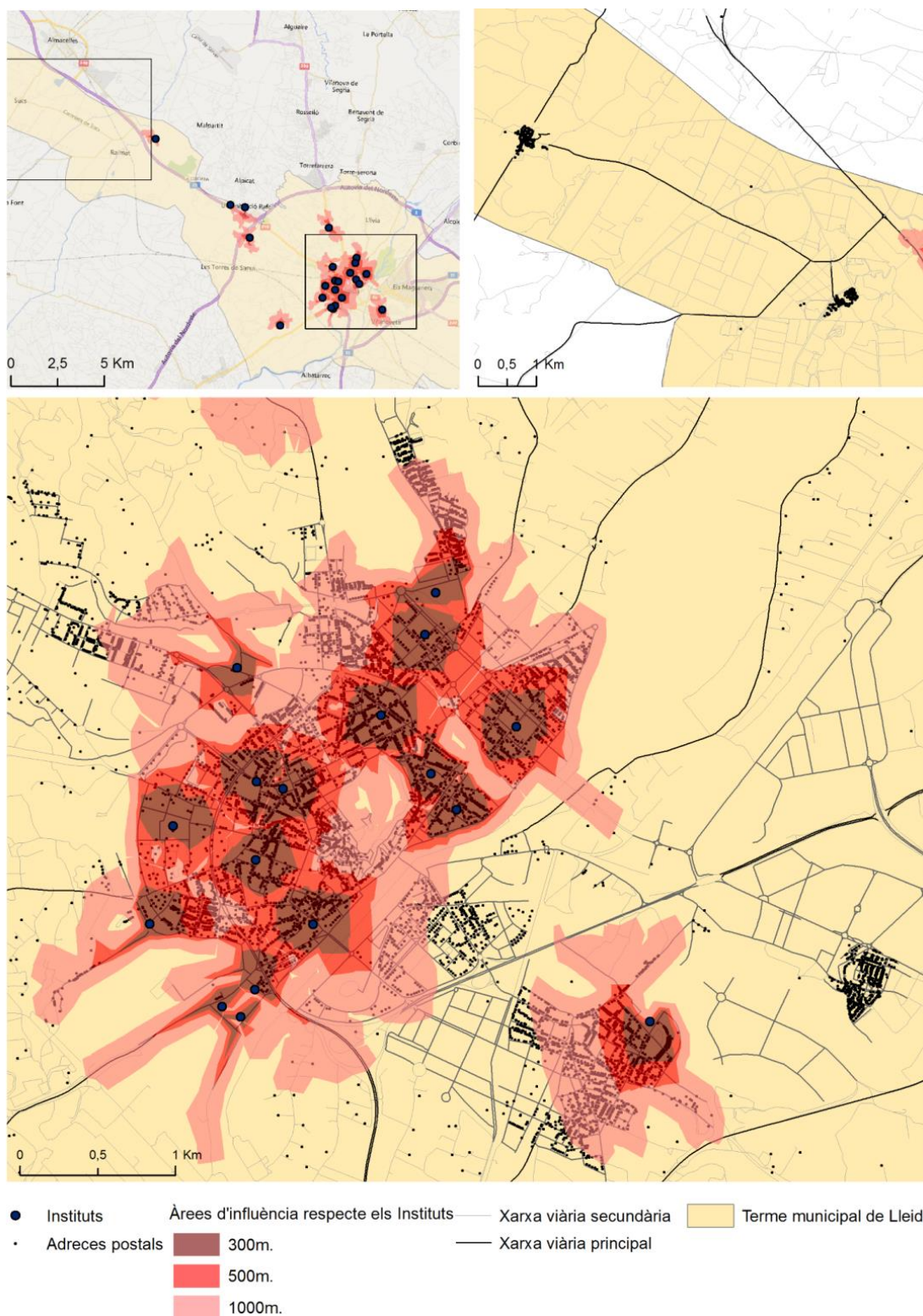
Àrea d'influència	Població 3-11 anys		Població 12-16 anys		Població total	
	Valors absoluts	%	Valors absoluts	%	Valors absoluts	%
0m a 300m	2.957	22,5%	1.399	22,4%	30.707	22,3%
301m a 500m	3.666	27,9%	1.805	29,0%	39.431	28,7%
501m a 1000m	3.911	29,7%	1.754	28,1%	39.544	28,8%
Població coberta (<1km)	10.534	80,1%	4.958	79,6%	109.682	79,8%
Població no coberta (>1km)	2.616	19,9%	1.274	20,4%	27.824	20,2%
Població total	13.150		6.232		137.506	



Ajuntament de Lleida

PLA D'ORDENACIÓ URBANÍSTICA MUNICIPAL

Mapa 5. Àrees d'influència (300/500/1.000 metres) dels centres d'educació secundària no obligatòria de la ciutat de Lleida



En aquesta anàlisi s'inclouen els centres d'educació secundària no obligatòria (batxillerat i cicles formatius de grau mitjà). La cobertura espacial global es lleugerament superior a les dels centres que imparteixen educació secundària obligatòria. Malgrat això, en aquest cas



s'aprofundeix la manca no només al barri de Cappont sinó també a la Bordeta, mentre que els Magraners continuen en la mateixa situació anterior.

Taula 5. Població coberta per les diferents àrees d'influència (300/500/1.000 metres) dels centres d'educació secundària no obligatòria de la ciutat de Lleida

Àrea d'influència	Població 12-16 anys		Població 17-18 anys		Població total	
	Valors absoluts	%	Valors absoluts	%	Valors absoluts	%
0m a 300m	1.723	27,6%	719	28,0%	37.593	27,3%
301m a 500m	1.725	27,7%	659	25,6%	37.229	27,1%
501m a 1000m	1.597	25,6%	690	26,8%	36.531	26,6%
Població coberta (<1km)	5.045	81,0%	2.068	80,4%	111.353	81,0%
Població no coberta (>1km)	1.187	19,0%	503	19,6%	26.153	19,0%
Població Total	6.232		2.571		137.506	

3. IDENTIFICACIÓ DE NECESSITATS A PARTIR DE LES DEMANDES DELS DIFERENTS SECTORS

A més de es dues aproximacions a les necessitats d'equipaments de la ciutat presentades en els dos punts anteriors, s'ha realitzat una aproximació qualitativa per identificar les necessitats específiques de cada àmbit (educació, sanitat, esports, cultura, religió, etc.). Aquesta anàlisi s'ha desenvolupat a partir d'entrevistes i/o qüestionaris amb les diferents administracions i entitats que treballen en cada àmbit de referència. Així, els dies 25, 26 i 27 de juliol de 2017 es realitzaren tres tallers/debat on es convidà a participar representants dels diferents àmbits d'interès: ensenyament, cultura, esports, sanitat, serveis assistencials, religió, seguretat i administracions públiques. En les convocatòries s'inclouïa, tant representants de l'àmbit local, de la Generalitat de Catalunya o delegació del Govern Central.

Les temàtiques tractades foren comunicades prèviament als assistents, de forma que podien preparar el material i informació necessària dies abans de l'acte. Aquestes temàtiques s'estructuraren entorn els tres blocs següents, plantejats en format pregunta/consulta:

1. *Atenent a les necessitats específiques del vostre sector, existeix actualment a la ciutat algun dèficit en relació amb la provisió d'equipaments en l'àmbit que representeu? Podeu concretar la necessitat específica i la seva quantificació en m², sostre i/o places? Si s'hagués de traduir en la creació de nous equipaments, quina considereu que hauria de ser la seva localització?*
2. *Més enllà, de les necessitats o dèficits presents, considereu que en l'horitzó del Pla (2030) les necessitats previsibles faran necessària la provisió de nous equipaments en l'àmbit que representeu? Si és així, podeu detallar les necessitats per activitats específiques i quantificar-les en m² aproximats, places i/o sostre?*



3. *Existeixen altres requeriments o necessitats, que en termes més qualitius (no necessàriament en termes de provisió de més superfície) poden afectar al vostre sector? En cas afirmatiu, identifiqueu de quines necessitats es tractaria i el requeriment d'usos o espais derivats?*

Aquells que excusaren la seva assistència i/o que consideraren que calia informació addicional a la comentada en persona a través dels tallers enviaren resposta per escrit a les consultes via correu electrònic.

A continuació es detalla de forma resumida les principals necessitats identificades:

- Ensenyament: Els barris del marge esquerra concentren les principals necessitats. Es subratlla la necessitat d'un nou institut al barri de Cappont (pendent de construcció) i la necessitat d'ampliar l'escola bressol i repensar l'espai de l'escola dels Camps Elisis. L'àrea de futur creixement del barri, requerirà una nova escola també. Es planteja que l'àrea del parc de l'aigua podria ser un espai entorn per acollir un espai que centri una escola bressol 2.600 m², una escola 6.000 m² i un institut 8.000 m² nous per futures necessitats dels barris de la Bordeta i Magraners.

Pel que fa als barris del nord de la ciutat, es destaca la necessitat d'un nou institut a Balàfia.

Finalment, es destaca la necessitat d'ampliar o crear una nova escola bressol al Centre Històric i millorar els espais de l'escola de primària del barri.

- Cultura: Tot i que les necessitats presents poden ser cobertes amb els equipaments disponibles, es subratlla que si es vol créixer i desenvolupar estudis superiors cal preveure espais per això. Es planteja l'interès d'un centre d'arts que inclogui estudis superiors de totes les arts, donat que es tracta d'una ciutat mitjana i que la societat demanarà estudis superiors i integrats.

El dèficit principal es centra en la provisió d'una xarxa de biblioteques accessibles als barris depenent de la biblioteca central. Es planteja un mínim de tres espais per a biblioteca i activitats paral·leles (magatzem, cursos, conferències, exposicions) que, necessàriament han d'estar distribuïts entre (1) Cappont, Bordeta, Magraners, (2) Pardinyes, Balàfia, Secà i (3) Mariola, Ciutat Jardí.

Es planteja també la necessitat d'un gran espai polivalent que permeti activitats diverses (festivals, concerts, grans sopars, mítings, etc.) com disposen altres ciutats de rang demogràfic similar.

- Esports: Es destaca que, en termes globals els pavellons actuals estan saturats. En aquest sentit es subratlla la necessitat d'un pavelló esportiu a la Mariola i un a Cappont, especialment vinculat amb els universitaris. Es subratlla la necessitat d'ampliar i condicionar els espais entorn d'alguns dels pavellons en funcionament per permetre accions com la instal·lació de pistes d'atletisme.

- Sanitat: En relació a l'assistència hospitalària s'apunta que dins del complex de l'Arnau de Vilanova encara hi ha prou espai de creixement per absorbir part de les necessitats en l'horitzó del pla (edifici ambulatori i residencial – implica uns 20.000 m²), però no totes, si no es vol densificar excessivament. Per això es plantegen dues solucions: (1) completar el complex amb la peça de l'IES Guindàvols, operació que a més milloraria l'accessibilitat al conjunt del complex, però que requereix un acord amb Ensenyament o (2) creixement a l'altre banda del vial d'accés a l'aparcament.

Caldria també aprovisionar un solar proper a l'Hospital per a usos socio-sanitaris (uns 10.000 m²).

Es destaca que un tema clau, no necessàriament connectat amb dotació de sòl, és l'accessibilitat i la connectivitat entre els centres especialitzats: 11 de setembre, Santa Maria i Arnau de Vilanova.



Pel que fa a l'atenció primària, es subratlla que el CAP de Cappont té una superfície insuficient, i que la peça actual no permet ampliar superfície de forma operativa pel CAP. Es planteja que cal un edifici nou. També es planteja que caldria preveure una ampliació del de la Bordeta.

4. CONCLUSIONS

La ciutat disposa actualment d'una provisió global d'equipaments que permet assolir àmpliament els estàndards definits pel PTGC. Mentre l'estàndard general, segons legislació vigent, requereix 5,75 m² de sòl per habitant pel municipis de més de 100.000 habitants, la ciutat de Lleida disposa de 9,9 m² de sostre i 12,8 m² de sòl per habitant. Fins i tot, si recalquem els estàndards assumint el creixement demogràfic més gran previst per la projecció demogràfica a l'horitzó del pla es continuen assolint la majoria dels estàndards (7,67 m² de sostre per habitant). No obstant, alguns sectors clau, com l'esportiu, l'educatiu i el sanitari presentarien en aquest horitzó alguns problemes.

Cal destacar especialment la tensió al sanitari, on la tendència a l'envelliment de la població i la reformulació de la prestació de serveis (teleassistència i assistència a domicili) requerirà una reformulació d'espais, així com també la necessària relació d'aquests amb altres serveis, com ara els Serveis Socials i els espais esportius.

A més els representats dels diferents àmbits de serveis públics apunten la necessitat de provisió de nous centres educatius al marge esquerra i als barris nord, la provisió de biblioteques de barri, la construcció d'un centre d'arts superiors, la necessitat d'un mínim de dos nous pavellons esportius, un al marge esquerra i l'altre a la Mariola. En l'àmbit sanitari, les necessitats de nou sou per l'atenció primària es concentren al marge esquerra, mentre que en l'hospitalari, i l'assistencial, es planteja la necessària ampliació als espais adjacents del complex hospitalari.

L'anàlisi espacial de la cobertura per barris confirma que al marge esquerra es concentren les principals necessitats: Institut de secundària i CAP a Cappont i nous centres d'educació (tots nivells) a les àrees d'expansió de Cappont i/o la Bordeta.