

Per fer constar que aquest document s'ha aprovat inicialment per acord del Ple de data 25 d'abril de 2018. En dono fe, el secretari general.

PLA D'ORDENACIÓ URBANÍSTICA MUNICIPAL LLEIDA

CATÀLEG DE BÉNS A PROTEGIR BÉNS NATURALS (BN)

APROVACIÓ INICIAL. ABRIL 2018



Ajuntament de Lleida

**CATÀLEG DE BÉNS PROTEGITS****PATRIMONI NATURAL**

<i>CODI</i>	<i>Nom</i>	<i>Categoria</i>	<i>Nivell de protecció</i>
001	PLA D'ALPICAT-MORRERES DEL PARE MONTFORT	BPU	Nivell 4. Ambiental
002	BASSES DE SUCS I ALCARRÀS	BPU	Nivell 4. Ambiental
003	SECANS DE MAS DE MELONS-ALFÉS (PEIN-XN2000)	BPU	Nivell 4. Ambiental
004	PANTANS DE RAÏMAT I ENTORN	BPU	Nivell 4. Ambiental
005	PANTÀ DE SANT IGNASI I ENTORN	BPU	Nivell 4. Ambiental
006	PANTÀ GRAN DE SUCS, PANTÀ DE SUQUETS I PINEDES DE SUCS	BPU	Nivell 4. Ambiental
007	PANTÀ DE PARELLADA I ENTORN	BPU	Nivell 4. Ambiental
008	TOSSAL DE LA MORADILLA	BPU	Nivell 4. Ambiental
009	AIGUAMOLLS I PATAMOLLS DE RUFEA	BPU	Nivell 4. Ambiental
010	TURONS DE RAÏMAT - TORRE DE L'HEREU	BPU	Nivell 4. Ambiental
011	XOP DE GRENYANA	BPU	Nivell 4. Ambiental
012	TOSSAL DE LES TORRES	BPU	Nivell 4. Ambiental
013	SERRA DE L'OLIVAR	BPU	Nivell 4. Ambiental
014	SERRA DEL BOU	BPU	Nivell 4. Ambiental
015	TOSSAL DE LA CERDERA	BPU	Nivell 4. Ambiental
016	PARC DE LA MITJANA	BPU	Nivell 4. Ambiental
017	SERRA DE COMAJUNCOSA	BPU	Nivell 4. Ambiental



Lleida

PLA D'ALPICAT-MORRERES DEL PARE MONTFORT

001.BN

FITXES RELACIONADES:

CONJ. ARQUIT. ELEM. ARQUIT. BÉNS ARQUEOL. BÉNS SOCIOE. BÉNS NATURALS BÉNS AMBIENT-PAISAT

CA

EA

BARP

BSE

BN

BAMP

LOCALITZACIÓ

Indret

La Cerdera

Codi INE 120

Adreça/es

Coordenades UTM

x = 293148

;

Identificació al plànol

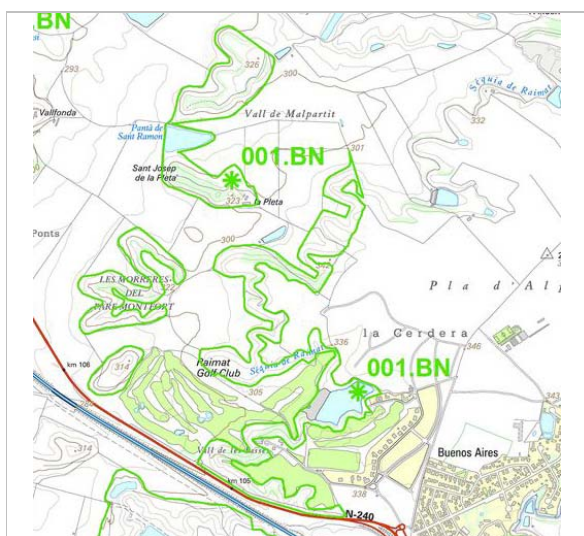
Delimitació bé

y = 4616940

Grafisme categoria



Entorn protecció



Localització

Marta Crespo



Vista de conjunt

Marta Crespo

DADES URBANÍSTIQUES

Pla vigent

POUM Pla d'Ordenació
Urbanística Municipal

Classificació

SNU (no urbanitzable)



Vista de conjunt

Marta Crespo



PLA D'ALPICAT-MORRERES DEL PARE MONTFORT

001.BN

CATALOGACIÓ ANTERIOR

Categoria -

CATALOGACIÓ

Tipus de bé Patrimoni natural
Classificació Altres elements d'interès natural
Categoria BPU
Nº reg/cat. 001.BN
Nivell prot. Nivell 4. Ambiental

DESCRIPCIÓ DEL BÉ

Tipus funcional IP Interès Paisatgístic

Context Situades al nord-oest del terme municipal, al nord de l'autovia A-22 i de la N-240, es tracta de les vessants de les serres de les Morreres del Pare Montfort i altres colindants. Les Morreres del Pare Montfort i la resta de serres que es desenvolupen sobre el Golf de Raimat són petits tossals que s'eleven fins els 340 m.s.n.m en els punts més alts, els vessants dels quals són interessants perquè encara conserven la seva vegetació natural, mentre que les zones planeres dels cims i les parts baixes han estat transformades per a l'agricultura.

L'àmbit inclou les Morreres del Pare Montfort, les serres de l'est de les Morreres, que es disposen en sentit nord-sud creuant el Pla d'Alpicat, i una serra al nord de les Morreres que inclou el pantà de Sant Ramon i, al cim d'un dels turons, l'ermita de Sant Josep de la Pleta.

Elements El valor natural d'aquestes serres rau principalment en la presència d'un Hàbitat d'Interès Comunitari prioritari (6220*), de Prats mediterranis rics en anuals, basòfils (Thero-Brachypodietalia) a les seves vessants. Per tant, la vegetació que potencialment podria créixer en aquest tossal es fonamenta en prats de plantes anuals (que neixen i moren el mateix any), com el llistó (*Brachypodium retusum*). Així, es tracta d'un hàbitat molt àrid que, al seu temps, ha desenvolupat petites comunitats esparses de pi blanc (*Pinus halepensis*) i algunes alzines (*Quercus ilex* sp. *ilex*).
 Cal destacar que, en la seva majoria, els seus cims són plans i s'hi han instal·lat camps de conreu, pel que la seva vegetació arbòria resta tan sols limitada als vessants amb més pendents.

A la serra del nord, s'inclou el pantà de Sant Ramon, d'origen artificial i amb finalitats agrícoles, les vores del qual es troben en procés de naturalització. També en aquesta serra hi destaca la presència de l'ermita de Sant Ramon i alguna altra masia agrícola.

A les serres de l'est, hi discorre la sèquia de Raïmat que neix al nord fora del terme municipal, a Malpartit, i que es dirigeix en sentit sud resseguint la vessant de la serra i creuant el camp de golf de Raïmat.

No s'ha de menystenir l'interès paisatgístic d'aquestes serres i tossals en tant que constitueixen espais elevats en un entorn dominat per la plana de les hortes de Lleida, pel que destaquen enmig del paisatge i, des dels seus cims, ofereixen unes vistes immillorables del seu entorn més proper i llunyà.

Ús actual Agrícola, forestal, lleure*Ús original / altres* Agrícola*Estat conservació* Bo; L'entorn d'aquestes serres és eminentment agrícola, amb camps de secà i d'horta, i



Lleida

PLA D'ALPICAT-MORRERES DEL PARE MONTFORT**001.BN**

cal destacar al seu sud, tocant a la N-240, el camp de Golf "Raimat Golf Club". A l'est, s'hi estén el Pla d'Alpicat i la urbanització de la Cerdera.

Situació de risc Risc d'incendi i erosió

ÀMBITS DE PROTECCIÓ I OBJECTE

Elements Tot l'entorn delimitat en la present fitxa és objecte de protecció.

RAONS PER A LA CATALOGACIÓ

Valor natural/ambiental/paisatgístic

El valor natural d'aquestes serres es fonamenta en la presència d'un Hàbitat d'Interès Comunitari prioritari (HIC 6220), valor el qual es veu incrementat pel seu interès paisatgístic inherent que el fa destacable per la seva modesta alçària enmig de la plana agrícola del Pla d'Alpicat.

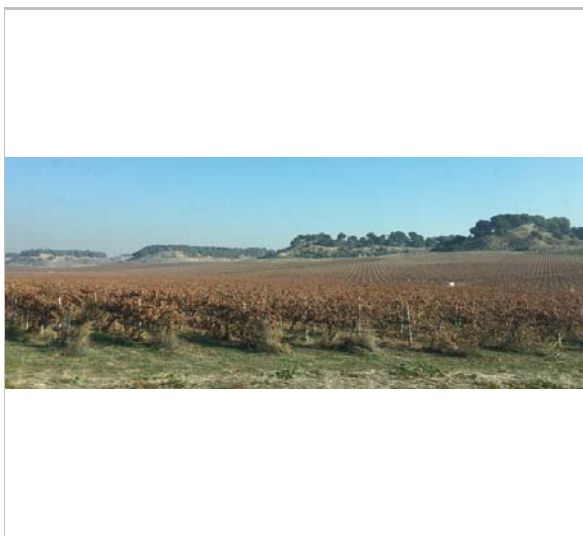
REGULACIÓ DE LES INTERVENCIIONS

Típus d'intervenció Preservació del paisatge / Conservació

Reg. intervencions No s'indiquen intervencions sobre l'element catalogat.

Usos permesos Els que s'indiquen en el planejament vigent.

Usos prohibits Els que s'indiquen en el planejament vigent.



Vista de conjunt

Marta Crespo



Lleida

PLA D'ALPICAT-MORRERES DEL PARE MONTFORT

001.BN



Lleida

BASSES DE SUCS I ALCARRÀS

002.BN

FITXES RELACIONADES:

CONJ. ARQUIT. ELEM. ARQUIT. BÉNS ARQUEOL. BÉNS SOCIOE. BÉNS NATURALS BÉNS AMBIENT-PAISAT

CA

EA

BARP

BSE

BN

BAMP

LOCALITZACIÓ

Indret

Suquets de Baix

Codi INE 120

Adreça/es

Coordenades UTM

x = 282321 ;

Identificació al plànol

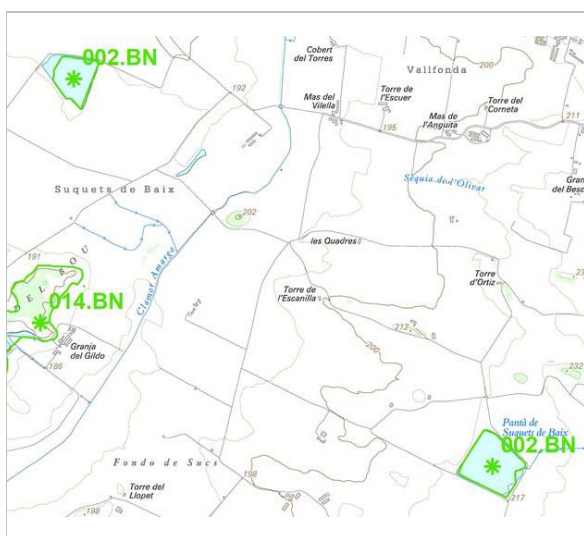
Delimitació bé

y = 4623556

Grafisme categoria



Entorn protecció

Localització
Marta CrespoPantà de Suquets (Est)
Marta Crespo

DADES URBANÍSTIQUES

Pla vigent

POUM Pla d'Ordenació
Urbanística Municipal

Classificació

SNU (no urbanitzable)

Pantà de Suquets (Est)
Marta Crespo



BASSES DE SUCS I ALCARRÀS

002.BN

CATALOGACIÓ ANTERIOR

Categoria -
Altres prot. PEIN i Xarxa Natura 2000

CATALOGACIÓ

Tipus de bé Patrimoni natural
Classificació Zona humida
Categoria BPU
Nº reg/cat. 002.BN
Nivell prot. Nivell 4. Ambiental
Altres prot. PEIN i Xarxa Natura 2000

DESCRIPCIÓ DEL BÉ

Tipus funcional Zona humida

Context Aquesta zona humida inclou els anomenats pantans de Suquets de Baix Est i Oest. Aquest espai natural està inclòs al Pla d'Espais d'Interès Natural (PEIN) i a la Xarxa Natura 2000 (protecció europea), com a zona ZEPA (Zona d'Especial Protecció per a les Aus), amb una superfície de 21,9 ha.
 El pantà de Suquets de Baix Oest se situa a 1,3 km en direcció nord des del nucli de Sucs, enmig dels secans del Fondo de Sucs. El pantà de Suquets de Baix Est se situa a l'extrem nord-oest del terme municipal, al límit entre Aragó i Catalunya, a la zona de Suquets de Baix i al nord de la Serra del Bou.

ENTORN

Ambdós pantans se situen en un entorn eminentment agrícola, envoltats de camps de cultiu de secà de cereals principalment.

Elements

El pantà de Suquets de Baix oest és un pantà d'origen artificial totalment naturalitzat, d'interès sobretot per les seves poblacions d'ocells aquàtics. Destaca per allotjar una notable biodiversitat, en un entorn agrícola cerealista força empobrit en espècies. Aquest pantà, a diferència del pantà de Suquets de Baix est, segueix sent utilitzat per al reg i presenta aigua habitualment.

Ocupa una superfície de 5,17 hectàrees i es troba ben a prop de la desapareguda Clamor Amarga d'Almacelles, una gran llacuna d'origen endorreic avui dia transformada en cultius de cereal. La vegetació del conjunt de la zona es caracteritza per la presència de denses i extenses taques de canyissar (*Phragmites australis*) i bogar (*Typha angustifolia*) i també per la presència de grups de tamariu (*Tamarix canariensis*). Als marges del pantà apareix també vegetació halòfila ocupant superfícies molt reduïdes., dominada per salats com *Suaeda vera* o *Atriplex halimus*, que contribueixen a augmentar-ne l'interès florístic. L'espai acull espècies nidificants com l'arpella (*Circus aeruginosus*), l'agró roig (*Ardea purpurea*), el cabussó emplomallat (*Podiceps cristatus*), el cabusset (*Tachybaptus ruficollis*), la fotja (*Fulica atra*), l'ànec collverd (*Anas platyrhynchos*), la gallineta (*Gallinula chloropus*), el martinet menut (*Ixobrychus minutus*), el rascló (*Rallus aquaticus*), o el cames llargues (*Himantopus himantopus*). També és una zona important d'hivernada i descans en les migracions per a moltes espècies d'ocells.

Pel que fa als hàbitats d'interès comunitari, s'hi ha identificat l'hàbitat 1420 Matollars halòfils mediterranis i termoatlàntics (*Sarcocornetea fruticosae*).

El pantà presenta indicis de colmatació natural en alguns sectors. S'hi observen abocaments de runes i terres en diferents sectors (oest, sud-oest). També experimenta variacions dràstiques del nivell de l'aigua, que pot presentar processos d'eutrofització o contaminació puntuals. Al seu entorn s'observen algunes captacions d'aigua.

El pantà de Suquets de Baix est és un pantà artificial totalment naturalitzat, que es troba

**BASSES DE SUCS I ALCARRÀS****002.BN**

habitualment sec i ha donat lloc a un extens canyissar i a una interessant vegetació salobre, amb poblaments d'ocells remarcables. Es tracta d'una zona interessant per la biodiversitat enmig d'una àrea d'agricultura cerealista intensiva.

El pantà té una forma aproximadament quadrada i una superfície de 7,73 Ha. Està situat a 500 metres del camí del Fondo de Sucs i la carretera d'Almacelles a Sucs. Es troba molt colmatat de sediments i, a més, sembla haver-se deixat d'utilitzar per a usos agraris, de manera que roman gairebé sempre eixut o amb molt poca aigua.

Pel que fa a la vegetació, destaca la presència d'un extens canyissar, amb nombrosos tamarius. Hi ha també claps de jonqueres i, a les parts perifèriques, matollars d'espècies nitrohalòfiles com el siscall (*Salsola vermiculata*), el salat fruticós (*Suaeda fruticosa*) i el salat blanc (*Atriplex halimus*), que contribueixen a augmentar-ne l'interès florístic.

Segons la cartografia dels hàbitats de Catalunya, en aquest pantà hi apareixen els següents hàbitats d'interès comunitari:

- 1410 Prats i jonqueres halòfiles mediterrànies (*Juncetalia maritimi*)
- 1420 Matollars halòfiles mediterrànies i termoatlàntics (*Sarcocornetea fruticosae*)
- 1430 Matollars halonitròfils (*Pegano-Salsoletea*)
- 92D0 Bosquines i matollars meridionals de rambles, rieres i llocs humits (*Nerio-Tamaricetea*)

Respecte al poblament faunístic, destaca la nidificació més o menys regular d'espècies com l'arpella (*Circus aeruginosus*) o l'agró roig (*Ardea purpurea*) i s'hi observen espècies poc freqüents, com el teixidor (*Remiz pendulinus*). Així mateix, durant els passos migradors i a l'hivern acull importants concentracions de limícoles i anàtides.

A la zona s'observen alguns abocaments de runes. També són visibles infraestructures relacionades amb el reg, actualment en desús. En general, l'estat de conservació és bo, tot i que poden produir-se efectes negatius derivats de captacions excessives del nivell freàtic, així com processos de contaminació de les aigües (per productes fitosanitaris, etc.).

Ús actual

Aprofitaments cinegètics, regadiu i usos agrícoles.

Estat conservació

Bo; En general, l'estat de conservació d'ambdós pantans és bo, tot i que poden produir-se efectes negatius derivats de captacions excessives del nivell freàtic, així com processos de contaminació de les aigües (per productes fitosanitaris, etc.).

Situació de risc

Captacions d'aigua excessives, acumulació natural de sediments, contaminació de les aigües d'origen agrícola.

ÀMBITS DE PROTECCIÓ I OBJECTE*Elements*

Les dues basses de Sucs i Alcarràs (o pantans de Suquets de Baix) són objecte de protecció.

RAONS PER A LA CATALOGACIÓ Valor natural/ambiental/paisatgístic

Es tracta de dues basses artificials i naturalitzades d'elevat interès paisatgístic i ecològic, especialment per les seves poblacions d'ocells aquàtics. Constitueixen una important zona de refugi i hivernada d'ocells, generant un punt d'elevada biodiversitat. A més, contenen diversos hàbitats i espècies de la flora i la fauna d'interès comunitari.

REGULACIÓ DE LES INTERVENCIIONS

Tipus d'intervenció Preservació del paisatge / Conservació

Reg. intervencions Caldria controlar l'ús de productes fitosanitaris al seu entorn per evitar la contaminació de les seves aigües. També, realitzar tasques de neteja de deixalles si s'escau.

Usos permesos Els que s'indiquen en el planejament vigent.

Usos prohibits Els que s'indiquen en el planejament vigent.

**BASSES DE SUCS I ALCARRÀS****002.BN****INFORMACIÓ COMPLEMENTÀRIA**

Informació històrica Anteriorment, el pantans de Suquets de Baix oest i est formaven part d'una única zona humida.

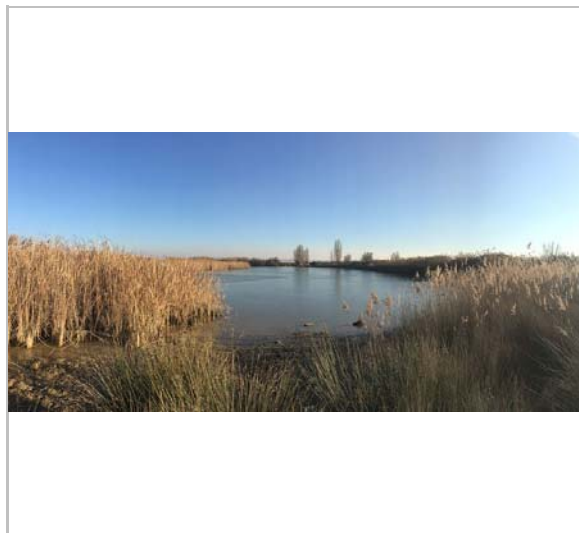
Bibliografia «Pantà de Suquets de Baix Est». Fitxes descriptives de zones humides. Departament d'Agricultura, Ramaderia, Pesca, Alimentació i Medi Natural de la Generalitat de Catalunya.
«Pantà de Suquets - Baix Oest». Fitxes descriptives de zones humides. Departament d'Agricultura, Ramaderia, Pesca, Alimentació i Medi Natural de la Generalitat de Catalunya



Pantà de Suquets (Est)
Marta Crespo



Pantà de Suquets (Oest)
Marta Crespo

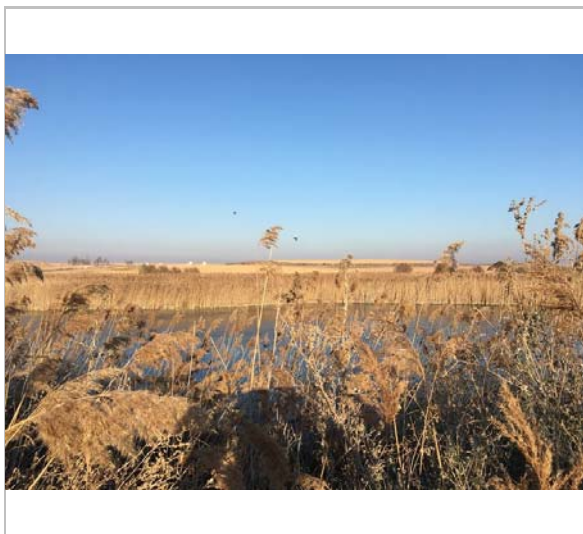


Pantà de Suquets (Oest)
Marta Crespo



BASSES DE SUCS I ALCARRÀS

002.BN



Pantà de Suquets (Oest)
Marta Crespo

Lleida



Lleida

SECANS DE MAS DE MELONS-ALFÉS (PEIN-XN2000)

003.BN

FITXES RELACIONADES:

CONJ. ARQUIT. ELEM. ARQUIT. BÉNS ARQUEOL. BÉNS SOCIOE. BÉNS NATURALS BÉNS AMBIENT-PAISAT

CA

EA

BARP

BSE

BN

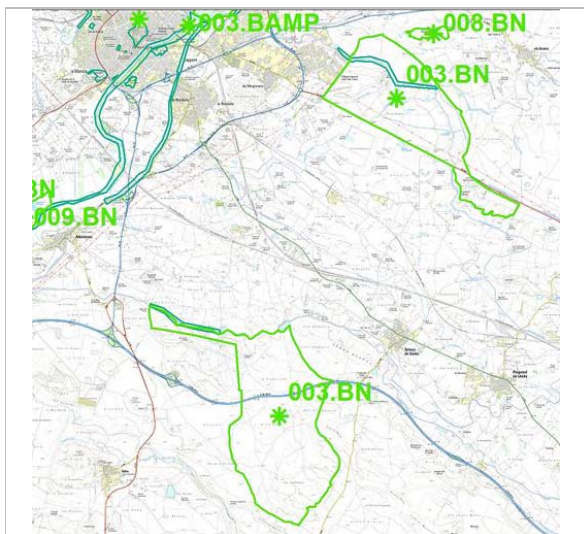

BAMP

LOCALITZACIÓ

Indret La Cogullada - l'Astor

Codi INE 120

Adreça/es

Coordenades UTM x = 305436 ;
y = 4601794Identificació al plànol
Grafisme categoria *Delimitació bé
Entorn protecció Localització
Marta CrespoVista de conjunt
Marta Crespo

DADES URBANÍSTIQUES

Pla vigent POUM Pla d'Ordenació
Urbanística Municipal

Classificació SNU (no urbanitzable)

Relació ntiva. Pla especial de protecció del
medi natural i del paisatge dels
espais naturals protegits de la
plana de Lleida i Pla de Gestió.Vista de conjunt
Marta Crespo



SECANS DE MAS DE MELONS-ALFÉS (PEIN-XN2000)

003.BN

CATALOGACIÓ ANTERIOR

Categoria -
Altres prot. PEIN i XN2000

CATALOGACIÓ

Tipus de bé Patrimoni natural
Classificació Espai natural protegit
Categoria BPU
Nº reg/cat. 003.BN
Nivell prot. Nivell 4. Ambiental
Altres prot. PEIN i XN2000

DESCRIPCIÓ DEL BÉ

Tipus funcional Espai natural protegit

Context L'espai natural de Mas de Melons-Alfés es troba a cavall de les comarques de les Garrigues i el Segrià, del qual 1.508,8 ha formen part del terme municipal de Lleida. És un espai natural protegit a Catalunya pel PEIN (Pla d'Espais d'Interès Natural) i a nivell europeu per la Xarxa Natura 2000.

És un dels espais naturals més representatius dels ambients agrícoles de secà. Aquí es pot gaudir de la reserva natural de Mas de Melons, la timoneda d'Alfés i les pintures rupestres del Cogul. Al mig de l'espai es pot visitar el Centre d'Interpretació dels Secans de la Plana de Lleida, que està ubicat a Mas de Melons, al bell mig de la reserva natural. S'hi pot accedir des de Lleida en direcció a Artesa de Lleida, continuar cap a Aspa i des d'allí anar en direcció a Castellldans.

Aquest espai natural protegit exemplifica el paisatge complex del límit del riu Segre i els seus afluents, un paisatge de transició entre el paisatge fluvial, per un costat, i l'interior continental i elevat de la plataforma de les Garrigues, per l'altre. Es tracta d'un paisatge molt canviant al llarg de l'any.

Cal destacar el sector separat geogràficament de l'Espai corresponent a la finca de Torrerià. Es tracta d'un petit tàlveg marcat per parcel·les en suau ascens cap al nord i oest i gran abundància d'arbres (plàtans i freixes). En aquest sector, s'hi practica l'activitat agrària semiintensiva de regadiu.

Elements Mas de Melons presenta el millor nucli reproductor de ganga (*Pterocles alchata*) a Catalunya i aplega diverses espècies d'ocells estèpics. Des del punt de vista de la conservació, el seu poblament vegetal també és molt singular i interessant ateses les comunitats que hi són presents.

VEGETACIÓ I HÀBITATS

La zona de Mas de Melons està formada per un mosaic de conreus de cereal, camps d'ametllers i importants fragments de vegetació natural que encara s'hi conserven. El paisatge actual és dominat per la garriga (*Quercetum cocciferae*) i per les brolles calcícoles (*Rosmarino-Ericlon*). Les brolles prenen un gran desenvolupament i són representades per diverses comunitats, la més extensa de les quals és la brolla de romaní amb maleïda i esteperola (*Genisto-Cistetum clusii*), mentre que la brolla de romaní i perdiguera (*Rosmarino-Linetum suffruticosii*) apareix molt més localitzada, i la brolla de romaní amb sanadella (*Euphorbio-Stipetum junceae*) creix en indrets de sòl molt pobre, de tipus esquelètic.

Les formacions herbàcies, com els erms de llistó (*Brachypodium retusi*) o els terofítics amb espart bord (*Agropyro-Lygeion*) no són rares i es reparteixen per tot l'espai.

La timoneda d'Alfés, una plana ocupada per vegetació herbàcia i subarbustiva molt curta, és un espai d'altíssima singularitat vegetal en el context del país.

Florísticament, s'hi troben elements d'interès com *Sideritis scordioides* var. *cavanillesii*, *Narcissus dubius*, *Helianthemum hirtum*, *Hippocrepis cosmosus* subssp. *scabra*. Les dues

**SECANS DE MAS DE MELONS-ALFÉS (PEIN-XN2000)****003.BN**

primeres estan estrictament protegides pel PEIN.

Pel que fa als hàbitats d'interès comunitari (HIC) definits per la Directiva Hàbitats (92/43/CE) que conté i pels quals ha estat inclòs a la Xarxa Natura 2000, són:

- Matollars halonitròfils (Pegano-Salsoletea)(HIC 1430)
- Matollars termomediterranis i predesèrtics (HIC 5330)
- Prats mediterranis rics en anuals, basòfils (Thero-Brachypodietalia) (HIC 6220*)
- Pinedes mediterrànies (HIC 9540)
- Alberedes, salzedes i altres boscos de ribera (HIC 92A0)

FAUNA

Espai que acull una de les poblacions més importants de torlit (*Burhinus oedicnemus*) i de gaig blau (*Coracias garrulus*) de Catalunya. També presenta poblacions importants d'esperver cendrós (*Circus pygargus*), de terrorola comú (*Calandrella brachydactyla*) i de xoriguer petit (*Falco naumanni*). La població de calàndria (*Melanocorypha calandra*) és també molt important.

L'espai destaca per albergar l'única població reproductora de trenca (*Lanius minor*) a Catalunya i Espanya, així com gairebé la totalitat de la població catalana de ganga (*Pterocles alchata*).

Altres aus d'interès sedentàries i nidificants són el siboc (*Caprimulgus rufficollis*), la merla roquera (*Monticola solitarius*), el còlit ros (*Oenanthe hispanica*), el pardal roquer (*Petronia petronia*), el falcó pelegrí (*Falco peregrinus*), la gralla de bec vermell (*Pyrrocorax pyrocorax*) i la terrorola rogenca (*Calandrella rufescens*) amb la pràctica totalitat d'individus de Catalunya fora del Delta de l'Ebre.

La complexitat estructural més gran de Mas de Melons respecte d'Alfés li permet contenir una interessant comunitat de mamífers: guineu (*Vulpes vulpes*), conill (*Oryctolagus cuniculus*), porc senglar (*Sus scrofa*), llebre (*Lepus granatensis*), fagina (*Martes foina*), teixó (*Meles meles*) i altres.

La fauna invertebrada, sense ésser especialment remarcable, presenta algunes singularitats com ara diverses espècies d'heteròpters molt rares a la Mediterrània occidental, típiques de la Península Ibèrica. És destacable la presència d'una taràntula endèmica de la Península com és *Lycosa fasciventris* a la timoneda d'Alfés. En aquest ambient, s'hi han trobat altres espècies d'invertebrats de gran interès a Catalunya, com *Prionotropis flexuosa*, un heteròpter trobat per primera vegada a Catalunya, o les papallones *Zegrís euphene* o *Melanargia ines*. Altres espècies d'invertebrats d'interès, que troben en aquesta zona llur límit septentrional a Europa, són alguns aràcnids i solífugs (*Glubia dorsalis*), coleòpters (*Cicindella germanica*) i heteròpters (*Odontotarsus caudatus*).

Estat conservació Molt bo

ÀMBITS DE PROTECCIÓ I OBJECTE**RAONS PER A LA CATALOGACIÓ**

Valor natural/ambiental/paisatgístic

Espai de caràcter agrícola i ramader amb una configuració paisatgística singular per causa del seu relleu irregular i la presència de nombroses taques de vegetació natural. Conté una excepcional singularitat florística i faunística i és el millor exemple de paisatge estèpic del país.

REGULACIÓ DE LES INTERVENCIIONS

Tipus d'intervenció Preservació del paisatge / Conservació

Usos permesos Els que s'indiquen en el planejament vigent.

Usos prohibits Els que s'indiquen en el planejament vigent.

**SECANS DE MAS DE MELONS-ALFÉS (PEIN-XN2000)****003.BN****INFORMACIÓ COMPLEMENTÀRIA**

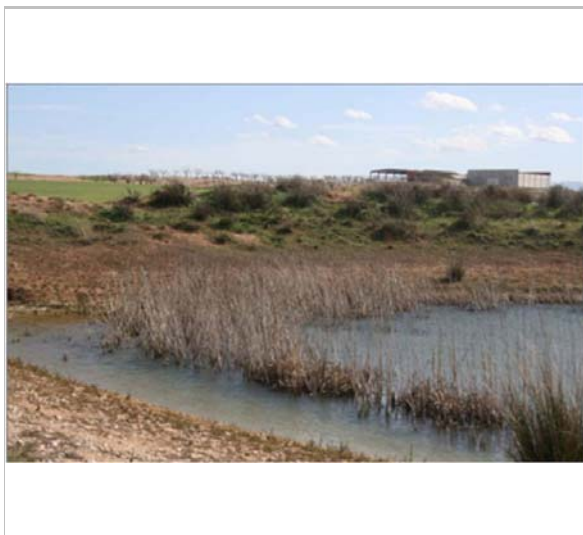
Informació històrica L'Espai Natural Protegit de Mas de Melons-Alfés va ser incorporat al PEIN pel Decret 328/1992, pel qual s'aprova el PEIN.

Aquest Espai va ser declarat per primera vegada com a ZEPA el 1987 i com a LIC el 1997; posteriorment va ser ampliat per a espai Natura 2000 mitjançant l'Acord del Govern 112/2006, de 5 de setembre, que va aprovar la xarxa Natura 2000 a Catalunya (DOGC 4735, de 6-10-2006).

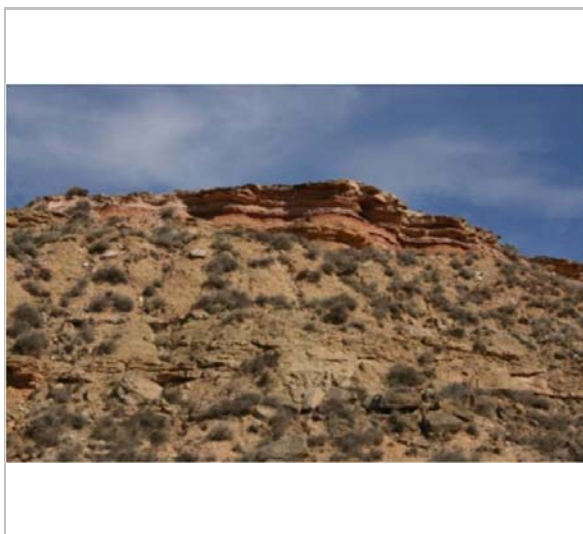
Així mateix, mitjançant el Pla especial de protecció del medi natural i del paisatge dels espais naturals protegits de la plana de Lleida, se'n va fer la delimitació definitiva. Aquest Pla complementa el règim normatiu bàsic de protecció establert pel PEIN amb determinacions específiques per a aquest Espai. D'altra banda, l'Acord que aprova el Pla especial també aprova el Pla de gestió dels nous espais protegits de la plana de Lleida.

Bibliografia

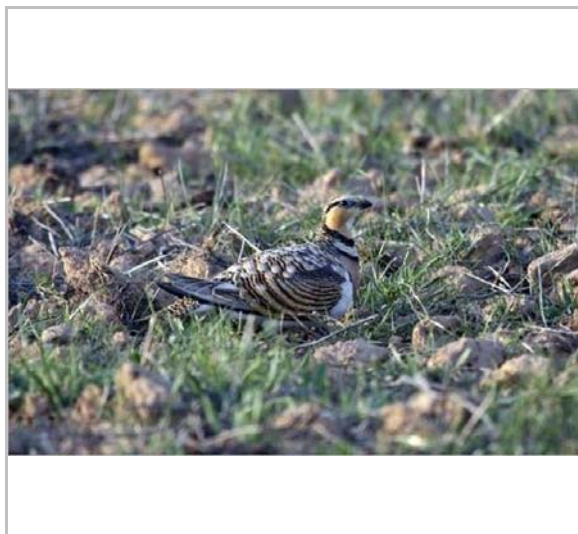
Web del Departament de Territori i Sostenibilitat de Catalunya – El sistema d'espais naturals protegits de Catalunya: Mas de Melons – Alfés (http://mediambient.gencat.cat/ca/05_ambits_dactuacio/patrimoni_natural/senp_catalunya/espais_sistema/lleida/mda/)



Vista de conjunt
Marta Crespo



Vista de conjunt
Marta Crespo



Ganga
Marta Crespo



Lleida

PANTANS DE RAÏMAT I ENTORN

004.BN

FITXES RELACIONADES:

CONJ. ARQUIT. ELEM. ARQUIT. BÉNS ARQUEOL. BÉNS SOCIOE. BÉNS NATURALS BÉNS AMBIENT-PAISAT

CA

EA

BARP

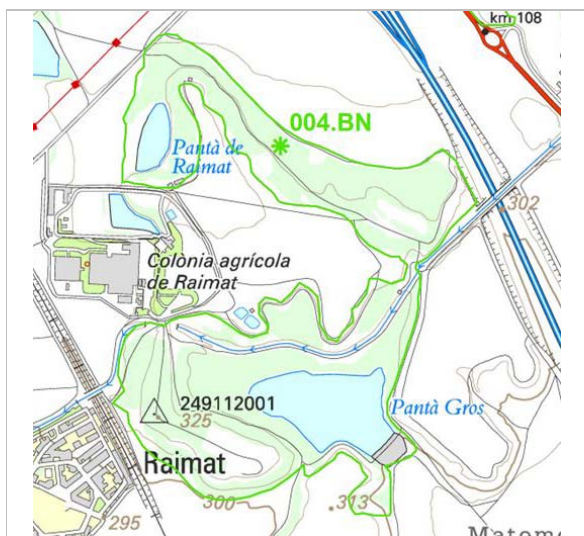
BSE

BN

BAMP

LOCALITZACIÓ

Indret	Raimat	Codi INE	120
Adreça/es	Carretera de Sucs, s/n		
Coordenades UTM	x = 290809 ; y = 4617348	Identificació al plànol Grafisme categoria	Delimitació bé Entorn protecció



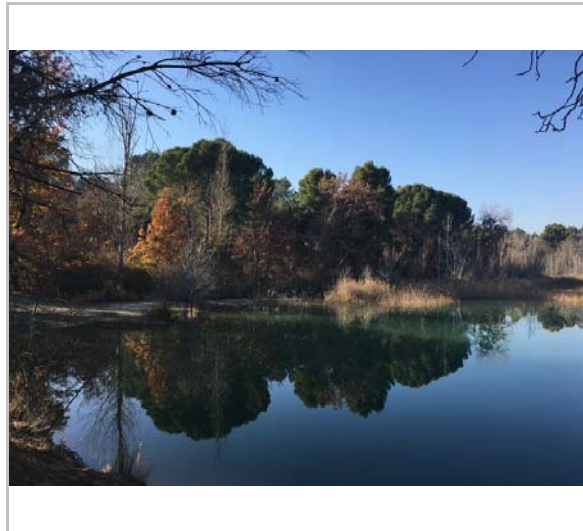
Delimitació
Marta Crespo



Vista de conjunt
Marta Crespo

DADES URBANÍSTIQUES

Pla vigent	POUM Pla d'Ordenació Urbanística Municipal
Classificació	SNU (no urbanitzable)



Vista del pantà gros
Marta Crespo

**PANTANS DE RAÏMAT I ENTORN****004.BN****CATALOGACIÓ ANTERIOR***Categoria* -**CATALOGACIÓ***Tipus de bé* Patrimoni natural*Classificació* Pantans i basses*Categoria* BPU*Nº reg/cat.* 004.BN*Nivell prot.* Nivell 4. Ambiental**DESCRIPCIÓ DEL BÉ***Tipus funcional* IP Interès Paisatgístic*Subtipus funcional* Pantans i basses*Context* Els pantans de Raïmat i el seu entorn se situen a la finca de l'empresa vitícola que duu el mateix nom, al nord-oest del terme municipal, prop del nucli de Raïmat. S'hi accedeix des de la N-240, agafant la carretera de Sucs en direcció a Raïmat. L'accés als pantans es realitza a través d'una xarxa de camins que travessen la zona per accedir als diversos camps agrícoles que l'envolten.**ENTORN**

Aquestes zones humides envoltades de vegetació arbòria destaquen enmig d'una zona destinada majoritàriament al conreu de la vinya i que, per tant, generen un mosaic agroforestal molt interessant. A la banda oest dels pantans hi trobem l'antiga Colònia agrícola de Raïmat.

Elements A Lleida trobem indrets de màquia continental a la zona de Raïmat, situada sobretot en els vessants dels altiplans la qual sovint es troba conjuntament amb algun pi blanc. Entre aquestes àrees hi ha diverses basses que aporten una major biodiversitat, donat que possibiliten la presència de fauna i flora pròpia de les zones humides en convivència amb les espècies de les zones més seques.

Així, a la zona de Raïmat destaquen dos pantans per les seves dimensions i perquè generen uns ambients humits destacables enmig dels secans de Lleida. Són:

-Pantà Gros: se situa al sud de l'àmbit delimitat i destaca per les seves dimensions, amb una superfície de 3,3 ha aproximadament. Segurament es tracta d'un pantà d'origen artificial però que es troba totalment naturalitzat i que ha desenvolupat una comunitat de vegetació de ribera limitada als marges del pantà i formada principalment per àlbers (*Populus alba*) i pollancre (*Populus nigra*) i amb comunitats de canyís (*Phragmites australis*) que es desenvolupen a tocar de l'aigua. Barrejats amb aquests hi trobem roures de fulla gran (*Quercus petraea*), roure martinenc (*Quercus cerioides*) i alguns pins (*Pinus halepensis*).

-Pantà de Raïmat: es tracta d'un pantà més petit que l'anterior, d'aproximadament 1 ha de superfície i situat al nord de l'àmbit delimitat. El seu origen és artificial, i trobem mostres d'això de forma més evident que en el cas del Pantà Gros (tubs de captació d'aigua, passarel·les d'accés, etc.). Les comunitats de ribera en aquest cas no s'han desenvolupat de forma rellevant, i trobem alguns àlbers (*Populus alba*) i pollancre (*Populus nigra*) esparsos, mentre que el canyís (*Phragmites australis*) es present a tota la vora. L'entorn d'aquest pantà està format principalment per una pineda que s'estén cap al sud i que s'alterna amb clapes de prats mediterranis, que són hàbitat d'interès comunitari prioritari (HIC 6220), però que han estat majoritàriament envaïts per la pineda.

Les principals espècies de la fauna que habiten aquests ambients són la llebre (*Lepus*



Lleida

PANTANS DE RAÏMAT I ENTORN**004.BN**

sp.), el conill (*Oryctolagus cuniculus*), l'ànec collverd (*Anas platyrhynchos*) i la perdiu roja (*Alectoris rufa*).

S'hi observa un important contrast entre les zones humides i les zones més seques, situades a distàncies molt reduïdes, de manera que hi trobem plantes de característiques molt diferents i per tant una elevada biodiversitat.

L'àmbit també inclou un tram del canal d'Aragó i Catalunya, que creua l'àmbit.

Ús actual Agrícola, natural, d'oci.

Ús original / altres Agrícola, silvícola.

Estat conservació Bo; Tot i tractar-se de pantans artificials, el bon estat dels boscos de ribera que s'han format entorn aquests denoten que l'ecosistema es troba en bon estat, i no s'hi detecten poblacions significatives d'espècies exòtiques invasores. Així mateix, les pinedes de l'entorn dels pantans presenten un bon estat de conservació.

Situació de risc Incendi, sequera.

ÀMBITS DE PROTECCIÓ I OBJECTE

Elements Tots dos pantans, així com l'entorn de les pinedes i prats mediterranis naturals, són objecte de protecció.

RAONS PER A LA CATALOGACIÓ

Valor natural/ambiental/paisatgístic

Aquestes zones humides enmig dels secans de Lleida proporcionen uns entorns d'elevat interès per a la biodiversitat i també una notable qualitat paisatgística. Així, el seu interès patrimonial no rau tan sols en la seva història i valor agrícola (van ser creats artificialment per abastir d'aigua els conreus) sinó que la seva naturalització ha propiciat l'aparició d'un ecosistema únics.

REGULACIÓ DE LES INTERVENCIIONS

Tipus d'intervenció Preservació del paisatge / Conservació

Reg. intervencions No s'indiquen intervencions sobre els elements catalogats.

Usos permesos Els que s'indiquen en el planejament vigent.

Usos prohibits Els que s'indiquen en el planejament vigent.

INFORMACIÓ COMPLEMENTÀRIA

Informació històrica La imatge aèria del vol de 1986 mostra com cap dels dos pantans existien per llavors, i en el seu lloc s'hi estenien camps agrícoles. La zona del pantà de Raïmat estava formada per una arbreda esclarissada que, per la seva distribució lineal sembla que es tractava d'una plantació amb finalitat silvícoles. A partir de 1956 ja s'observa en la imatge aèria la presència d'aigua al Pantà Gros, i els anys posteriors les pinedes i boscos de ribera que actualment trobem al seu voltant es van anar desenvolupant, però amb un origen antròpic. Sembla que el Pantà de Raïmat es va crear pels voltants de 1990. Des de llavors, el paisatge ha perdurat de forma semblant fins a l'actualitat.

Bibliografia Institut Cartogràfic i Geològic de Catalunya. Comparació d'ortofotoimatges per anys.

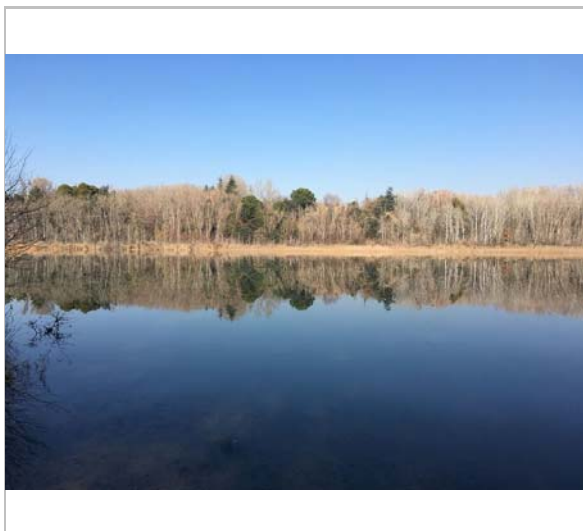


PANTANS DE RAÏMAT I ENTORN

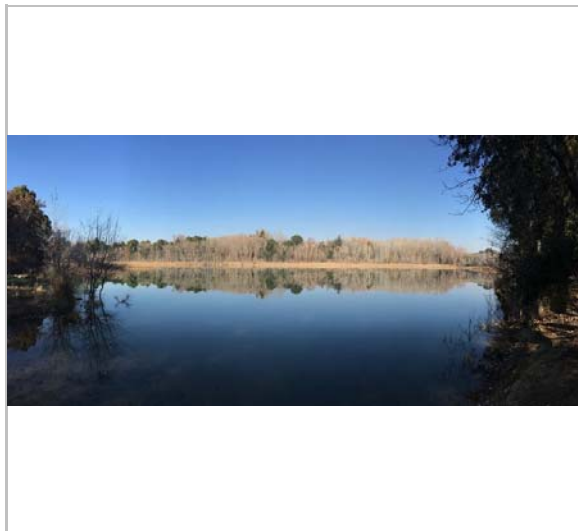
004.BN



*Vista del pantà gros
Marta Crespo*



*Vista del pantà gros
Marta Crespo*



*Vista del pantà gros
Marta Crespo*

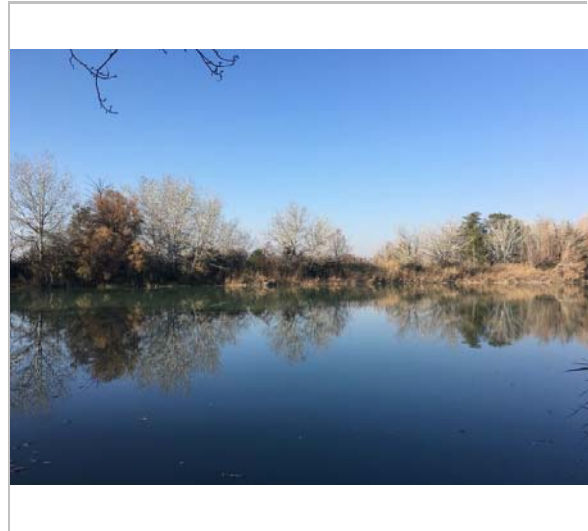


PANTANS DE RAÏMAT I ENTORN

004.BN



*Vista del pantà de Raïmat
Marta Crespo*



*Vista del pantà de Raïmat
Marta Crespo*

Lleida



Lleida

PANTÀ DE SANT IGNASI I ENTORN

005.BN

FITXES RELACIONADES:

CONJ. ARQUIT. ELEM. ARQUIT. BÉNS ARQUEOL. BÉNS SOCIOE. BÉNS NATURALS BÉNS AMBIENT-PAISAT

CA

EA

BARP

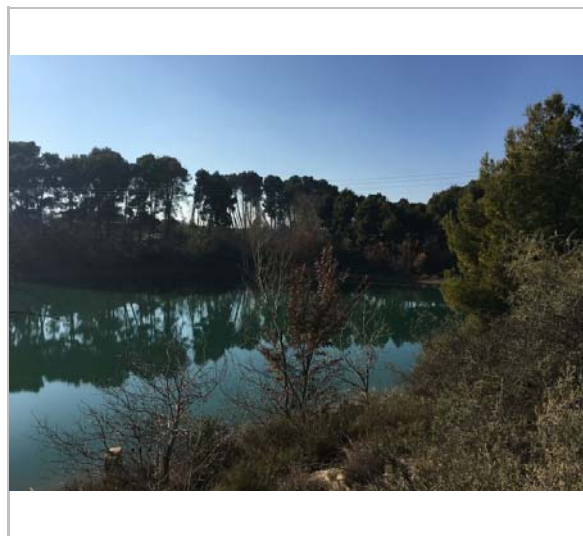
BSE

BN

BAMP

LOCALITZACIÓ

Indret	Raimat – la Saira	Codi INE	120
Adreça/es	Carretera N-240, km 108 Camí de la Saira, s/n		
Coordenades UTM	x = 291846 ; y = 4618154	Identificació al plànol	Delimitació bé
		Grafisme categoria	Entorn protecció

Localització
Marta CrespoVista de conjunt
Marta Crespo

DADES URBANÍSTIQUES

Pla vigent	POUM Pla d'Ordenació Urbanística Municipal
Classificació	SNU (no urbanitzable)



Vista de conjunt

**PANTÀ DE SANT IGNASI I ENTORN****005.BN**

Marta Crespo

CATALOGACIÓ ANTERIOR*Categoria* -**CATALOGACIÓ**

Tipus de bé Patrimoni natural
Classificació Pantans i basses
Categoria BPU
Nº reg/cat. 005.BN
Nivell prot. Nivell 4. Ambiental

DESCRIPCIÓ DEL BÉ*Tipus funcional* IP Interès Paisatgístic*Subtipus funcional* Pantans i basses*Context* El pantà de Sant Ignasi se situa a la zona de la Saira, al nord-est del nucli de Raimat, i al nord del col·legi Sant Pere Claver. S'hi pot accedir agafant el camí de la Saira des del km 108 de la carretera nacional N-240.*Elements* Es tracta d'un pantà artificial, creat per a usos agrícoles aproximadament durant la dècada de 1950, però que s'ha naturalitzat i que actualment té interès natural sobretot per les comunitats de ribera que s'hi ha desenvolupat al seu entorn i per constituir un ecosistema humit en un entorn agrícola.Així, trobem que a la part oest del pantà hi ha crescut una petita i jove albereda (*Populus alba*), amb alguns xops (*Populus nigra*) i roures esparsos, mentre que a la part sud del pantà s'hi troba una pineda que probablement existia abans de la seva creació. La part est del pantà presenta una vegetació escassa, amb matollars de plantes punxenques.

Cal esmentar que a l'oest del pantà hi trobem un edifici i una sèrie de dipòsits de grans dimensions que alteren la qualitat paisatgística del lloc.

Ús actual Agrícola.*Ús original / altres* Agrícola.*Estat conservació* Bo*Entorn protecció* El pantà es troba en un entorn completament planer de camps agrícoles, i molt proper a aquest, tan sols a 350 metres en direcció NO, es troba el pantà de Parellada (007.BN)**ÀMBITS DE PROTECCIÓ I OBJECTE***Elements* Tot l'entorn delimitat en aquesta fitxa, que inclou el pantà i el seu entorn immediat, són objecte de protecció**RAONS PER A LA CATALOGACIÓ** Valor natural/ambiental/paisatgístic

La singularitat d'aquests pantans, tot i que artificials, rau en la qualitat paisatgística que generen en un entorn dominat per un continu de grans extensions d'horta i altres conreus. Són petits oasis per a la biodiversitat i generadors de mosaic en el paisatge. D'altra banda, no s'ha de menystenir la seva funció vital per a l'agricultura.



Lleida

PANTÀ DE SANT IGNASI I ENTORN**005.BN****REGULACIÓ DE LES INTERVENCIIONS**

<i>Tipus d'intervenció</i>	Preservació del paisatge / Conservació
<i>Usos permesos</i>	Els que s'indiquen en el planejament vigent.
<i>Usos prohibits</i>	Els que s'indiquen en el planejament vigent.
<i>Gestió</i>	Cal evitar la proliferació d'espècies exòtiques invasores i, si s'escau, realitzar tasques d'extracció d'aquestes per mantenir la qualitat de l'ecosistema.

INFORMACIÓ COMPLEMENTÀRIA

Informació històrica En les ortofotoimatges de l'Institut Cartogràfic i Geològic de Catalunya s'observa com, el vol 1956 el pantà encara no estava creat però sembla que s'estaven iniciant les obres d'arranjament, mentre que en les imatges del vol de 1987 s'observa com el pantà i la vegetació del seu entorn ja tenien les característiques que presenta actualment.



Vista de conjunt
Marta Crespo



Lleida

PANTÀ DE SANT IGNASI I ENTORN

005.BN



Lleida

PANTÀ GRAN DE SUCS, PANTÀ DE SUQUETS I PINEDES DE SUCS**006.BN**

FITXES RELACIONADES:

CONJ. ARQUIT. ELEM. ARQUIT. BÉNS ARQUEOL. BÉNS SOCIOE. BÉNS NATURALS BÉNS AMBIENT-PAISAT

CA

EA

BARP

BSE

002 BN

BAMP

LOCALITZACIÓ

Indret

Pla de Sucs

Codi INE 120

Adreça/es

entre la A2 (nord)
i l'antic camp d'aviació de Suquets (sud)

Coordenades UTM

x = 287035

;

Identificació al plànol

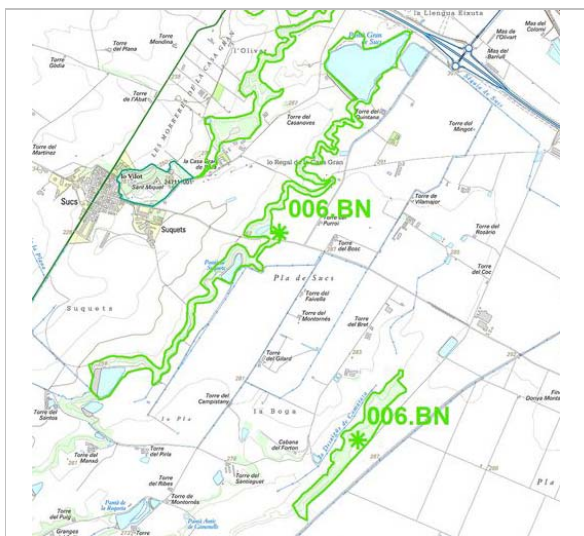
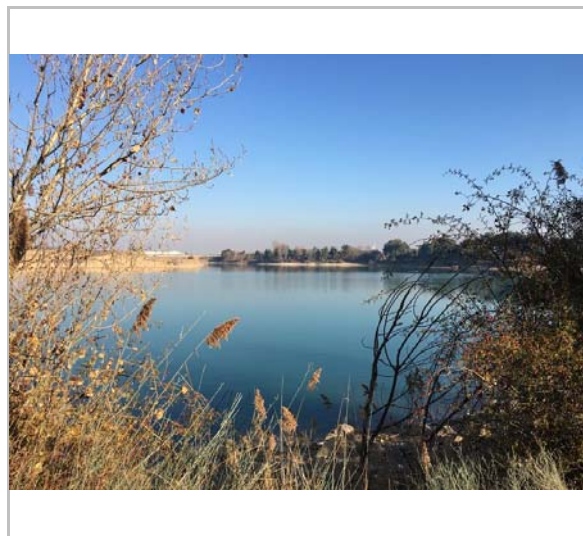
Delimitació bé

y = 4621122

Grafisme categoria



Entorn protecció

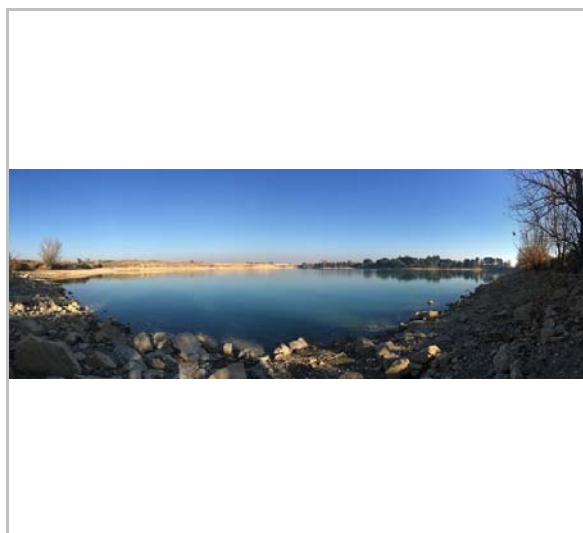
Localització
Marta CrespoVista del pantà gran de Sucs
Marta Crespo**DADES URBANÍSTIQUES**

Pla vigent

POUM Pla d'Ordenació
Urbanística Municipal

Classificació

SNU (no urbanitzable)



Vista del pantà gran de Sucs

**PANTÀ GRAN DE SUCS, PANTÀ DE SUQUETS I PINEDES DE SUCS****006.BN**

Marta Crespo

CATALOGACIÓ ANTERIOR*Categoria* -**CATALOGACIÓ**

Tipus de bé Patrimoni natural
Classificació Pantans i basses
Categoria BPU
Nº reg/cat. 006.BN
Nivell prot. Nivell 4. Ambiental

DESCRIPCIÓ DEL BÉ*Tipus funcional* IP Interès Paisatgístic*Subtipus funcional* Pantans i basses

Context Es tracta d'un espai lineal, que s'inicia amb el pantà gran de Sucs, al nord tocant amb l'autovia A2, i que discorre en sentit sud resseguint les pinedes de Sucs fins al pantà de Suquets i fins al límit municipal amb Gimenells, on hi ha l'antic camp d'aviació de Suquets i el pantà.

Elements El pantà gran de Sucs és el principal pantà de rec de Sucs; amb una extensió de 15,6 ha aproximadament i una capacitat important, conté aigua per al rec d'una gran part de la zona. A la vegada que proporciona un espai humit rodejat de canyissars i diferents tipus de comunitats que aporten les condicions idònies per a la vida de diverses espècies animals i vegetals. Pel que fa a la vegetació, destaquen les comunitats de ribera amb àlbers (*Populus alba*), xops (*Populus nigra*), el tamariu (*Tamarix gallica*), el canyís (*Phragmites australis*), la boga (*Typha* spp.) o el salat blanc (*Atriplex halimus*). Més allunyat de l'aigua, també hi podem trobar el pi blanc (*Pinus halepensis*) o el xiprer (*Cupressus sempervirens*). Pel que fa a la fauna pròpia d'aquests ambients, s'hi pot trobar la llebre (*Lepus* sp.) entre els camps i les zones boscoses i el bernat pescaire (*Ardea cinerea*) a les zones humides dels pantans.

El pantà de Suquets, situat enmig de la línia longitudinal de la pineda de Sucs, té una superfície aproximada d'1,3 ha i també va ser creat artificialment per a usos agrícoles. Actualment, el pantà s'ha naturalitzat i constitueix una zona humida d'interès ecològic i paisatgístic. Igual que en el pantà gran de Sucs, hi trobem una vorada de vegetació de ribera formada per espècies arbòries com l'àlber (*Populus alba*) o el pollancre (*Populus nigra*), i canyissars (*Phragmites australis*). Més allunyat de les seves aigües, s'hi troba ja la pineda.

La seva proximitat a les pinedes dels vessants de Sucs, potència les qualitats d'aquests pantans com a corredors biològics, ja que aporta les característiques d'una zona humida a les pinedes.

Així, en els vessants dels altiplans de Sucs, trobem les pinedes de Sucs, on s'hi va plantar pi blanc (*Pinus halepensis*), aproximadament durant els anys 60. Actualment l'àrea disposa d'unes pinedes de grandària considerable en què hi habiten diverses espècies animals i vegetals. A més del pi blanc, també trobem espècies d'arbres fruiters, com l'olivera (*Olea europaea*), o l'ametller (*Prunus amygdalus*), que testimonien que antigament la zona tenia un ús agrícola.



Lleida

PANTÀ GRAN DE SUCS, PANTÀ DE SUQUETS I PINEDES DE SUCS**006.BN**

També s'inclou en aquesta fitxa una zona pineda més al sud-est, anomenada Pineda de la Boga, de les mateixes característiques que les altres pinedes, i que han quedat reduïdes al vessants de més pendent dels altiplans d'aquest indret del municipi.

Pel que fa a la fauna, les espècies més comunes a les àrees forestals de les pinedes de Sucs són la llebre (*Lepus sp.*), el mussol comú (*Athene noctua*), el teixó (*Meles meles*), guineu (*Vulpes vulpes*), el senglar (*Sus scrofa*), la puput (*Upupa epops*), el picot verd (*Picus viridis*) o la tórtora turca (*Streptopelia decaoto*).

<i>Ús actual</i>	Agrícola, natural, paisatgístic.
<i>Ús original / altres</i>	Agrícola
<i>Estat conservació</i>	Bo; Tot i que en general l'estat de conservació dels pantans i de la pineda és bona, cal destacar la presència de diverses deixalles en l'entorn.
<i>Entorn protecció</i>	La linealitat d'aquest espai natural genera un element connector molt important entre els camps agrícoles i fruiters de secà del Pla de Sucs que l'envolten.
<i>Situació de risc</i>	Incendi, sequera.

ÀMBITS DE PROTECCIÓ I OBJECTE

Elements Tots els pantans i el conjunt de la pineda de Sucs són objecte de protecció.

RAONS PER A LA CATALOGACIÓ

- Valor natural/ambiental/paisatgístic L'interès patrimonial d'aquest element rau en el seu interès com a entorn natural i paisatgístic destacable enmig dels camps agrícoles del Pla de Sucs i, a més, pel seu interès com a connector ecològic donades les seves característiques d'extensió i distribució, i la seva continuïtat territorial en direcció NE-SO.

REGULACIÓ DE LES INTERVENCIONS

<i>Tipus d'intervenció</i>	Preservació del paisatge / Conservació
<i>Reg. intervencions</i>	No s'indiquen intervencions sobre els elements catalogats.
<i>Usos permesos</i>	Els que s'indiquen en el planejament vigent.
<i>Usos prohibits</i>	Els que s'indiquen en el planejament vigent.
<i>Gestió</i>	El pantà gran de Sucs, molt accessible, presenta una degradació del seu entorn per la presència de nombroses deixalles (plàstics, llaunes, vidres...). Caldria emprendre mesures per reduir l'abocament de deixalles en aquest entorn, ja sigui realitzant neteges periòdiques o promovent la sensibilització ciutadana envers la cura del medi ambient.

INFORMACIÓ COMPLEMENTÀRIA

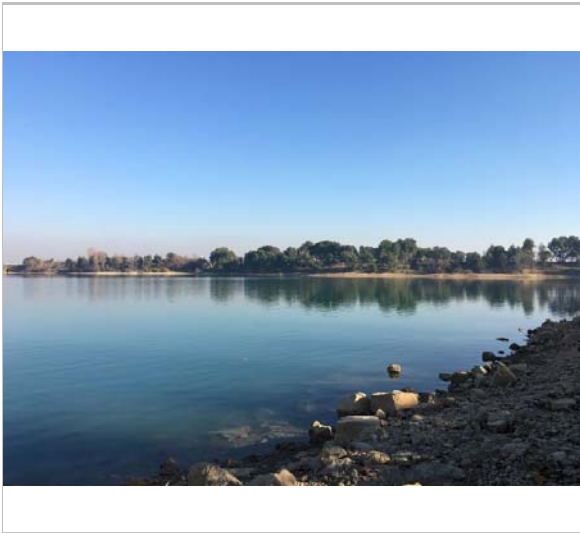
<i>Informació històrica</i>	Segons les ortofotoimatges de l'ICGC sembla que els pantans es van crear durant els anys 80 i, anteriorment, l'espai estava ocupat per camps agrícoles.
<i>Bibliografia</i>	Institut Cartogràfic i Geològic de Catalunya. Comparació d'ortofotoimatges per anys.



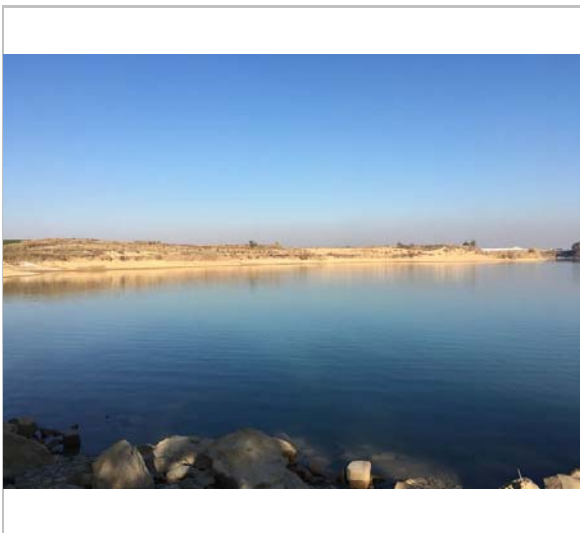
Lleida

PANTÀ GRAN DE SUCS, PANTÀ DE SUQUETS I PINEDES DE SUCS

006.BN



*Vista del pantà gran de Sucs
Marta Crespo*



*Vista del pantà gran de Sucs
Marta Crespo*



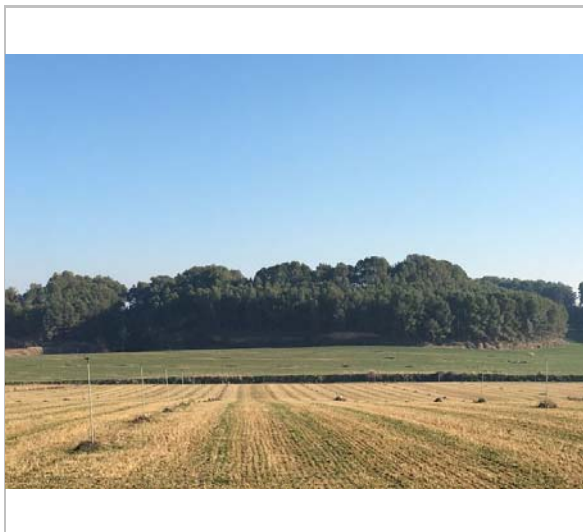
*Vista de les pinedes de Sucs
Marta Crespo*



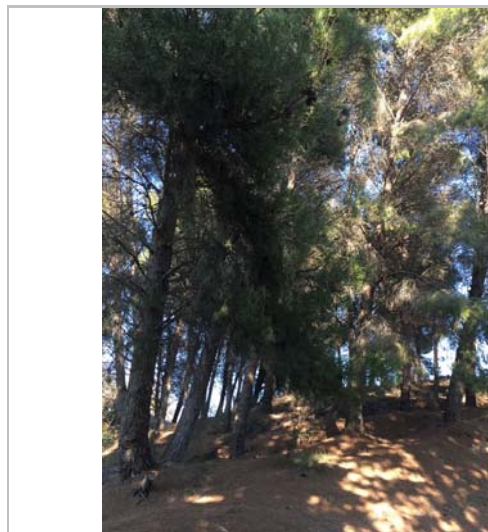
Lleida

PANTÀ GRAN DE SUCS, PANTÀ DE SUQUETS I PINEDES DE SUCS

006.BN



*Vista de les pinedes de Sucs
Marta Crespo*



*Vista de les pinedes de Sucs
Marta Crespo*

Lleida



Lleida

PANTÀ DE PARELLADA I ENTORN**007.BN**

FITXES RELACIONADES:

CONJ. ARQUIT. ELEM. ARQUIT. BÉNS ARQUEOL. BÉNS SOCIOE. BÉNS NATURALS BÉNS AMBIENT-PAISAT

CA

EA

BARP

BSE

005 BN

BAMP

LOCALITZACIÓ

Indret

Raimat

Codi INE 120

Adreça/es

Carretera N-240, km 108

Camí de la Saira, s/n

Coordenades UTM

x = 291289 ;

Identificació al plànol

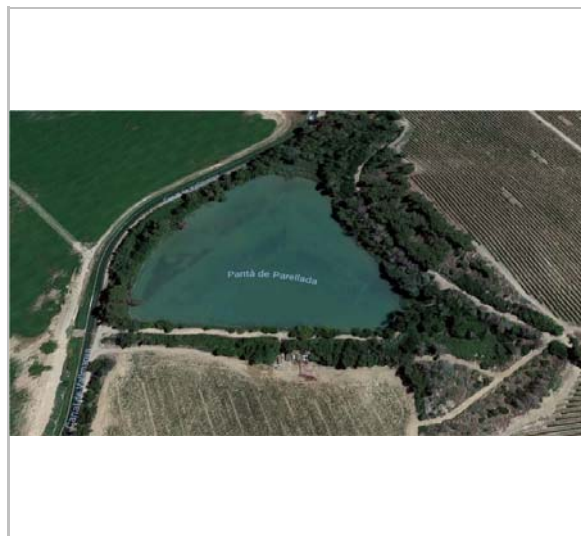
Delimitació bé

y = 4618463

Grafisme categoria



Entorn protecció

Localització
Marta CrespoFoto aèria
Marta Crespo**DADES URBANÍSTIQUES**

Pla vigent

POUM Pla d'Ordenació
Urbanística Municipal

Classificació

SNU (no urbanitzable)

**PANTÀ DE PARELLADA I ENTORN****007.BN****CATALOGACIÓ ANTERIOR***Categoria* -**CATALOGACIÓ**

Tipus de bé Patrimoni natural
Classificació Pantans i basses
Categoria BPU
Nº reg/cat. 007.BN
Nivell prot. Nivell 4. Ambiental

DESCRIPCIÓ DEL BÉ*Tipus funcional* IP Interès Paisatgístic*Subtipus funcional* Pantans i basses*Context* El pantà de Parellada se situa a la zona de la Saira, al nord-est del nucli de Raïmat, i a l'oest del pantà de Sant Ignasi. S'hi pot accedir agafant el camí de la Saira des del km 108 de la carretera nacional N-240.*Elements* El pantà es troba en un entorn completament planer de camps agrícoles, i molt proper a aquest, tan sols a 350 metres en direcció SE, es troba el pantà de Sant Ignasi (005.BN). Igual que el veí pantà de Sant Ignasi, el Pantà de Parellada és un pantà artificial, creat per a finalitats agrícoles durant la dècada de 1950. La naturalització dels seus marges ha comportat que aquest –i altres pantans i basses del municipi- esdevingui un ecosistema d'alt valor natural.La làmina d'aigua presenta unes dimensions de 2,1 ha aproximadament i al seu voltant s'hi desenvolupen, principalment, el pi blanc (*Pinus halepensis*), que ja existia al lloc abans de la creació del pantà els anys 50. Arrel de la seva inundació, l'entorn del pantà ha estat colonitzat per espècies de ribera pròpies d'ambients humits que trobem disperses entre la pineda, com el xop (*Populus nigra*) o l'álber (*Populus alba*), sobretot a la vessant sud i sud-est.Cal destacar que els voltants del pantà estan inclosos com a hàbitat d'interès comunitari prioritari (HIC 6220*) de prats mediterranis rics en anuals, basòfils (*Thero-Brachypodietalia*). Aquestes comunitats han estat substituïdes per la massa arbòria però en resta una petita àrea al sud-oest del pantà, que s'inclou a la delimitació d'aquest element.*Ús actual* Agrícola*Ús original / altres* Agrícola*Estat conservació* Bo**ÀMBITS DE PROTECCIÓ I OBJECTE***Elements* Tot l'entorn delimitat en aquesta fitxa, que inclou el pantà i el seu entorn immediat, són objecte de protecció.**RAONS PER A LA CATALOGACIÓ** Valor natural/ambiental/paisatgístic

La singularitat d'aquests pantans, tot i que artificials, rau en la qualitat paisatgística que generen en un entorn dominat per un continu de grans extensions d'horta i altres conreus. Són petits oasis per a la biodiversitat i



Lleida

PANTÀ DE PARELLADA I ENTORN**007.BN**

generadors de mosaic en el paisatge. D'altra banda, no s'ha de menystenir la seva funció vital per a l'agricultura.

REGULACIÓ DE LES INTERVENCIIONS

<i>Tipus d'intervenció</i>	Preservació del paisatge / Conservació
<i>Usos permesos</i>	Els que s'indiquen en el planejament vigent.
<i>Usos prohibits</i>	Els que s'indiquen en el planejament vigent.
<i>Gestió</i>	Cal evitar la proliferació d'espècies exòtiques invasores i, si s'escau, realitzar tasques d'extracció d'aquestes per mantenir la qualitat de l'ecosistema.

INFORMACIÓ COMPLEMENTÀRIA

Informació històrica Segons l'ortofotomatge del vol de 1.946, el pantà encara no s'havia creat, mentre que al vol de l'any 1956 el pantà de Parellada ja apareix completament. Pel que fa a les comunitats vegetals del seu entorn, s'observa com existien abans de la creació del pantà i que s'han mantingut fins a dia d'avui.

Lleida



Lleida

TOSSAL DE LA MORADILLA

008.BN

FITXES RELACIONADES:

CONJ. ARQUIT. ELEM. ARQUIT. BÉNS ARQUEOL. BÉNS SOCIOE. BÉNS NATURALS BÉNS AMBIENT-PAISAT

CA

EA

BARP

BSE

BN

BAMP

LOCALITZACIÓ

Indret

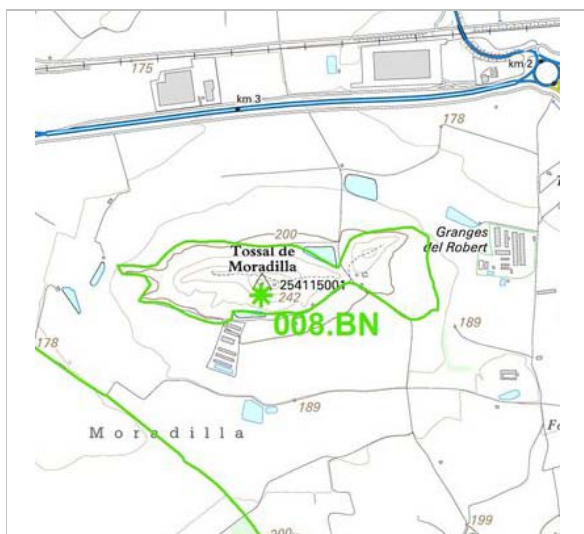
La Moradilla

Codi INE 120

Adreça/es

Partida Moredilla, 1A

Coordenades UTM

x = 309137 ;
y = 4610095Identificació al plànol
Grafisme categoriaDelimitació bé
Entorn proteccióLocalització
Marta CrespoVista de la torre
Marta Crespo

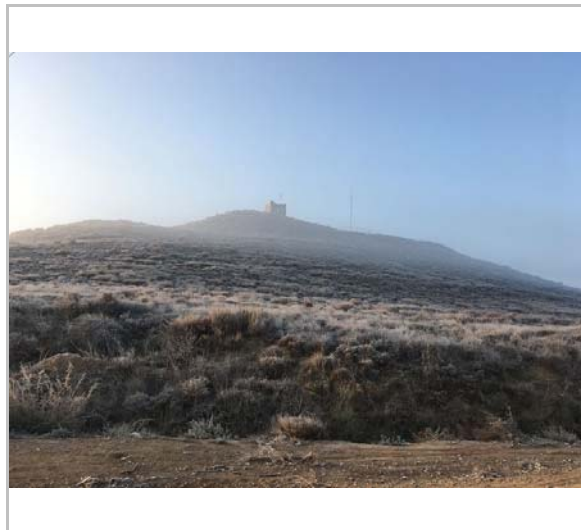
DADES URBANÍSTIQUES

Pla vigent

POUM Pla d'Ordenació
Urbanística Municipal

Classificació

SNU (no urbanitzable)

Vista de conjunt
Marta Crespo



TOSSAL DE LA MORADILLA

008.BN

CATALOGACIÓ ANTERIOR

Categoria -

CATALOGACIÓ

Tipus de bé Patrimoni natural
Classificació Mirador
Categoria BPU
Nº reg/cat. 008.BN
Nivell prot. Nivell 4. Ambiental

DESCRIPCIÓ DEL BÉ

Tipus funcional IP Interès Paisatgístic

Subtipus funcional Mirador

Context Aquest petit turó o tossal, de 242 m. d'alçada, situat enmig de la plana de la Moradilla on predominen les hortes, constitueix un mirador de primer ordre. Molt proper a aquest trobem l'espai PEIN de Torrerià, concretament al sud del tossal.

El Tossal de la Moradilla destaca enmig de la plana d'hortes i altres conreus agrícoles de la partida de la Moradilla, i també es troba envoltada al nord per la xarxa viària principal de Lleida (LL-11 i A-2).

Elements Es tracta d'un Tossal enmig de la plana de Lleida amb gran domini estratègic que l'exèrcit republicà va fortificar a consciència. El tossal en sí fa una forma allargada en la que destaquen dos elevacions, totes dues van ser fortificades creant un entramat molt interessant de visitar. Hi trobem el Castell dels Alamús i les seves fortificacions, i les restes d'un búnquer semi rupestre.

La seva modesta alçada és suficient per constituir un espai de mirador de la plana lleidatana que s'estén a tot el territori. Així, el tossal de la Moradilla permet una visualització gairebé a 360°, que el fa un punt molt interessant a nivell paisatgístic. Alhora, des de la plana, el tossal també constitueix un element fàcilment identificable i de notable interès paisatgístic per diferenciar-se del paisatge de les hortes i els camps.

A més del seu valor com a mirador excepcional i com a àrea de valor històric innegable, l'interès natural d'aquest petit turó rau en la presència, per una banda, de l'hàbitat d'interès comunitari 1430 de matollars halonitròfils (Pegano-Salsoletea) i, per altra banda, perquè constitueix l'àrea de distribució d'una espècie de la flora amenaçada a Catalunya: *Plantago loeflingii* (Annex II, vulnerable, segons el Catàleg de la Flora amenaçada de Catalunya).

Ús actual Arqueològic, natural, lleure.

Ús original / altres Militar

Estat conservació Bo; En general, el tossal presenta un bon estat de conservació que tan sols es veu afectat per els forats i caus que hi excaven els conills i altres rosegadors, que impacten sobre la vegetació de l'entorn. També s'hi poden observar algunes deixalles.

Situació de risc Incendi, espècies exòtiques invasores, sobrefreqüentació i trepig de l'hàbitat.

ÀMBITS DE PROTECCIÓ I OBJECTE

RAONS PER A LA CATALOGACIÓ



Lleida

TOSSAL DE LA MORADILLA

008.BN

Valor històric

Valor arqueològic i paleontològic

A banda del seu valor natural i paisatgístic, el Tossal de la Moradilla és un element de gran valor històric, on hi trobem restes arqueològiques del Castell dels Alamús i les seves fortificacions, amb les restes d'un búnquer semi rupestre. També s'hi troba al seu cim un senyal geodèsic.

Valor natural/ambiental/paisatgístic

Per la seva elevació enmig de la plana agrícola constitueix un mirador excepcional de gairebé 360°. A més, les seves comunitats vegetals formen un hàbitat d'interès comunitari (1430) i constitueix part de l'àrea de distribució d'una espècie de la flora amenaçada a Catalunya: *Plantago loeflingii*. Per tot això, és imprescindible garantir la conservació d'aquest petit turó lleidatà.

REGULACIÓ DE LES INTERVENCIIONS

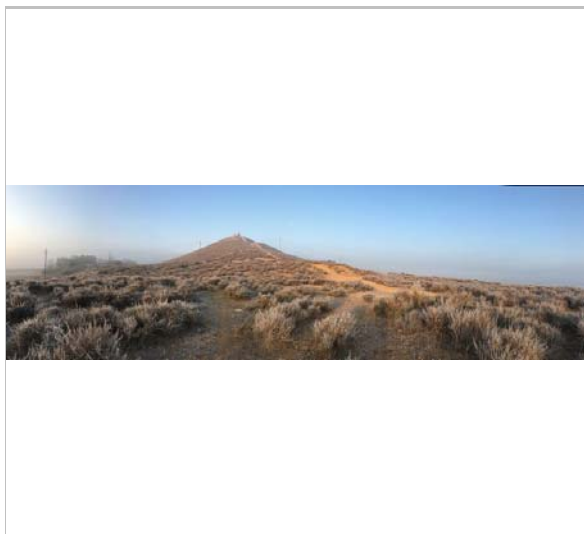
Tipus d'intervenció Preservació del paisatge / Conservació

Reg. intervencions Caldria verificar la presència de *Plantago loeflingii* a la zona i, en cas que hi sigui present, delimitar zones per a la seva conservació, evitant el trepig i l'accés de rosegadors com el conill, molt abundant a la zona.

Usos permesos Els que s'indiquen en el planejament vigent.

Usos prohibits Els que s'indiquen en el planejament vigent.

Gestió Cal vetllar per mantenir l'espai net i lliure de deixalles.



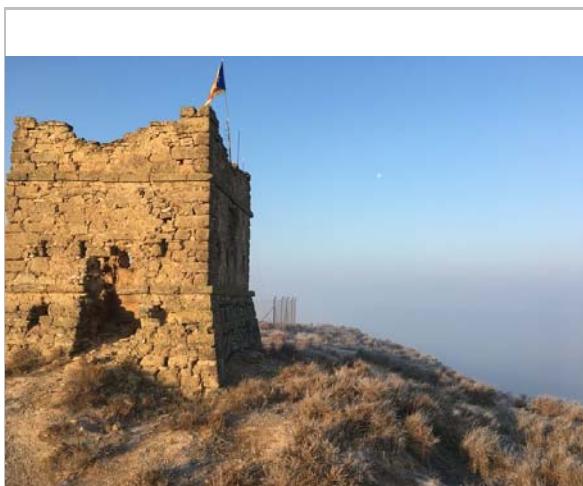
Vista de conjunt
Marta Crespo



Lleida

TOSSAL DE LA MORADILLA

008.BN



*Vista de conjunt
Marta Crespo*



*Vista de conjunt
Marta Crespo*



*Senyal geodèsica de l'IGN
Marta Crespo*



Lleida

AIGUAMOLLS I PATAMOLLS DE RUFEA

009.BN

FITXES RELACIONADES:

CONJ. ARQUIT. ELEM. ARQUIT. BÉNS ARQUEOL. BÉNS SOCIOE. BÉNS NATURALS BÉNS AMBIENT-PAISAT

CA

EA

BARP

BSE

BN

003 BAMP

LOCALITZACIÓ

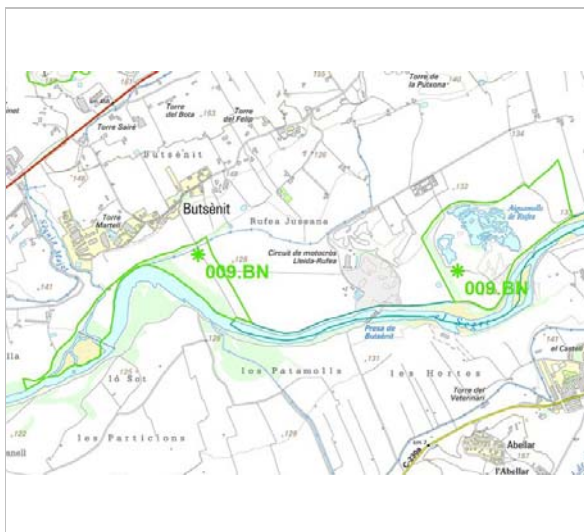
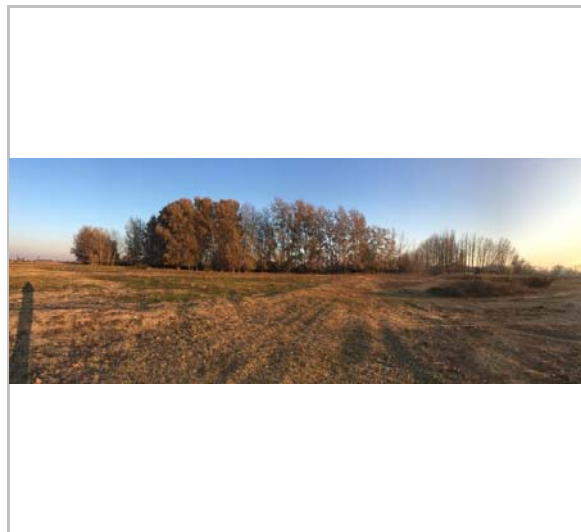
Indret

Partida de Rufea

Codi INE 120

Adreça/es

Coordenades UTM

x = 299538 ;
y = 4605858Identificació al plànol
Grafisme categoriaDelimitació bé
Entorn proteccióLocalització
Marta CrespoVista de conjunt
Marta Crespo

DADES URBANÍSTIQUES

Pla vigent

POUM Pla d'Ordenació
Urbanística Municipal

Classificació

SNU (no urbanitzable)

Vista de conjunt
Marta Crespo

**AIGUAMOLLS I PATAMOLLS DE RUFEA****009.BN****CATALOGACIÓ ANTERIOR***Categoria* -**CATALOGACIÓ**

Tipus de bé Patrimoni natural
Classificació Zones humides
Categoria BPU
Nº reg/cat. 009.BN
Nivell prot. Nivell 4. Ambiental

DESCRIPCIÓ DEL BÉ*Tipus funcional* IP Interès Paisatgístic*Context* Els aiguamolls o patamolls de Rufea són una zona humida d'interès ecològic i social situades al marge dret del riu Segre, entre Rufea i Butsènit, al sud del terme municipal.

La delimitació dels aiguamolls s'ha dividit en dues parts diferenciades que inclouen els espais més naturalitzats i que no estan sotmesos a activitats agrícoles. Tot i així, cal destacar que la zona inundable (a causa de que el nivell freàtic és molt proper a la superfície) i pròpiament d'aiguamoll avarca un territori més ampli. Aquests dos ecosistemes formen part de les zones humides disperses per la plana de Lleida.

Elements Els aiguamolls es troben en un entorn eminentment agrícola, pel que destaquen per la seva vegetació arbòria i contribueixen al mosaic paisatgístic d'aquest indret.

Les zones humides, com els patamolls i els aiguamolls (que són sinònims), gaudeixen d'una bona disponibilitat d'aigua a causa de que el nivell freàtic és molt proper a la superfície, fet que fa possible el creixement comunitats vegetal de ribera interessants, a més de crear un entorn propici per a diverses espècies de la fauna.

La superfície d'aiguamoll que és objecte del present catàleg avarca unes 56 hectàrees aproximadament, al marge dret del Segre.

Així, entre els arbres, hi trobarem majoritàriament àlbers (*Populus alba*), acompanyats de freixes (*Fraginus agustifolia*), xops (*Populus nigra*) i verns (*Alnus glutinosa*).

La vegetació de tipus arbustiu més característica són els salzes (*Salix alba* i *Salix purpurea*) i els tamarius (*Tamarix gallica*). Hi trobarem, també, l'arç blanc (*Crataegus monogyna*), el sanguinyol (*Cornus sanguinea*), l'esbarzer (*Rubus ulmifolius*), el roser (*Rosa canina*)...

Als marges de les basses i dins de l'aigua trobem el canyís (*Phragmites australis*), la boga (*Typha sp.*), el jonc (*Holoschoenus romanus*), el lliri groc (*Iris pseudacors*) ...

Als aiguamolls o patamolls de Rufea, lligats a aquests ambients, podem observar molts animals, sobretot ocells. A les zones amb aigua, vora les basses i prop del riu destaquen l'ànec coll-verd (*Anas platyrhynchos*), la gallineta o polla d'aigua (*Gallinula chloropus*), el martinet blanc (*Egretta garzetta*) i el bernat pescaire (*Ardea cinerea*).

També hi podem veure blauets (*Alcedo atthis*), arpelles sobrevolant l'indret (*Circus aeruginosus*) i les colònies de corb marí gros (*Phalacrocorax carbo*) durant la tardor i



Lleida

AIGUAMOLLS I PATAMOLLS DE RUFEA

009.BN

l'hivern.

Els aiguamolls de Rufea formen part del camí del riu que, en recórrer l'horta de Lleida, enllaça un conjunt d'espais de valor natural i humà (Granyena, la Mitjana, el tram urbà del riu, Rufea, Butsènit), articulats al voltant de l'aigua, en el marc del corredor ecològic més important de Ponent, el riu Segre.

<i>Ús actual</i>	Natural, lleure, científic, didàctic.
<i>Ús original / altres</i>	Agrícola, miner.
<i>Estat conservació</i>	Molt bo
<i>Entorn protecció</i>	El que es delimita en aquesta fitxa
<i>Situació de risc</i>	Incendi, contaminació de les aigües, espècies exòtiques invasores.

ÀMBITS DE PROTECCIÓ I OBJECTE

<i>Elements</i>	Tot l'espai delimitat en aquesta fitxa és objecte de protecció. Cal vetllar per la conservació dels valors naturals i paisatgístics que motiven la seva catalogació.
-----------------	--

RAONS PER A LA CATALOGACIÓ

<input checked="" type="checkbox"/> Valor natural/ambiental/paisatgístic	Aquestes zones humides de notable interès ecològic, per la flora i la fauna que acullen, són també un espai de lleure per als lleidatans. El seu interès paisatgístic és innegable, sobretot pel bosc de ribera que s'hi ha desenvolupat que contrasta amb les zones d'horta que trobem al seu voltant i que caracteritzen el paisatge de Lleida.
--	---

REGULACIÓ DE LES INTERVENCIONS

<i>Tipus d'intervenció</i>	Preservació del paisatge / Conservació
<i>Reg. intervencions</i>	No s'indiquen intervencions sobre els elements catalogats.
<i>Usos permesos</i>	Els que s'indiquen en el planejament vigent.
<i>Usos prohibits</i>	Els que s'indiquen en el planejament vigent.
<i>Gestió</i>	Cal vetllar pel manteniment de les comunitats vegetals autòctones i, si s'escau, realitzar tasques periòdiques d'extracció d'espècies exòtiques invasores que puguin envair l'espai, com la canya americana (<i>Arundo donax</i>).

INFORMACIÓ COMPLEMENTÀRIA

<i>Informació històrica</i>	<p>Les extraccions d'àrids que fins als anys 80 es van fer a la zona van crear diverses basses, ja que el nivell freàtic és molt proper a la superfície. Després, les basses van ser reblertes parcialment amb runes i restes de construcció, escombraries... L'espai es trobava, doncs, en un nivell de degradació important, amb un fort impacte paisatgístic. En els darrers anys s'han realitzat actuacions als aiguamolls de Rufea que han volgut recuperar paisatgísticament l'indret com un espai de llacunes fluvials i prats humits vinculats a la dinàmica del riu, amb la consolidació del bosc de ribera i la presència de fauna. Aconseguir, finalment, la recuperació dels aiguamolls per a la ciutadania, especialment per a usos naturalistes i educatius.</p> <p>Les actuacions als aiguamolls de Rufea han recuperat un hàbitat natural per a la flora i la fauna de les zones humides, tot creant un espai enriquidor del paisatge de l'horta i un indret per observar la natura, per fer-hi passejades i per al gaudi dels lleidatans i lleidatanes.</p> <p>La neteja, la senyalització dels camins, l'adequació dels observatoris i el manteniment de l'espai han permès recuperar aquest indret i integrar-lo harmònicament amb l'horta i el riu, en un mosaic on conviuen l'aigua, els boscos, els conreus i tots els habitants de l'horta.</p>
<i>Bibliografia</i>	Web de l'Ajuntament de Lleida – Regidoria de Promoció i Gestió de l'Hàbitat Urbà i Rural i

Lleida

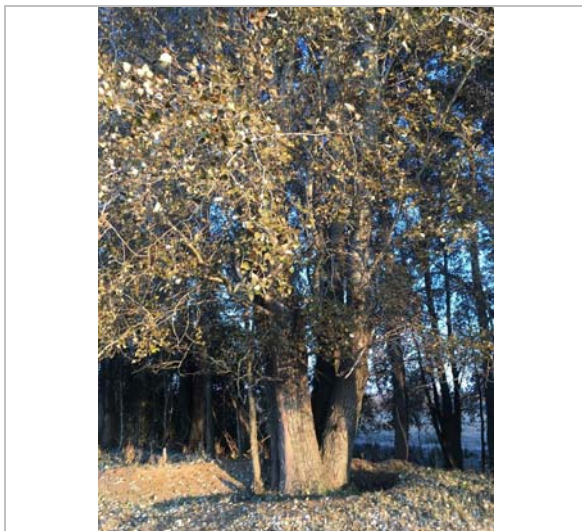
AIGUAMOLLS I PATAMOLLS DE RUFEA

009.BN

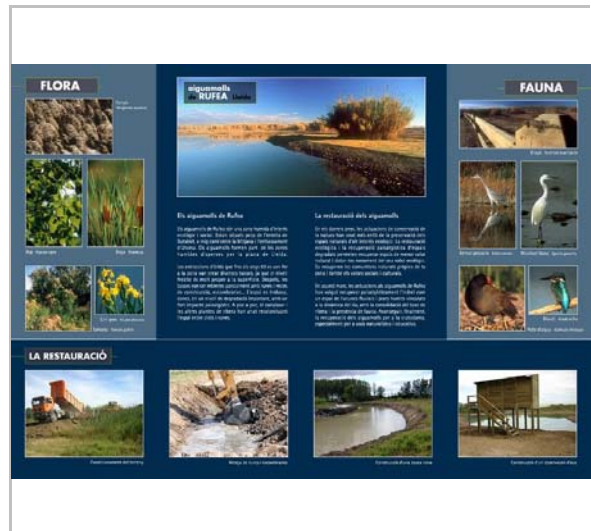
la Sostenibilitat. Espais Naturals: Aiguamolls de Ruffea.



Vista de conjunt
 Marta Crespo



Vista de conjunt
 Marta Crespo



Tríptic informatiu
 Marta Crespo



Lleida

TURONS DE RAÏMAT - TORRE DE L'HEREU

010.BN

FITXES RELACIONADES:

CONJ. ARQUIT. ELEM. ARQUIT. BÉNS ARQUEOL. BÉNS SOCIOE. BÉNS NATURALS BÉNS AMBIENT-PAISAT

CA

EA

BARP

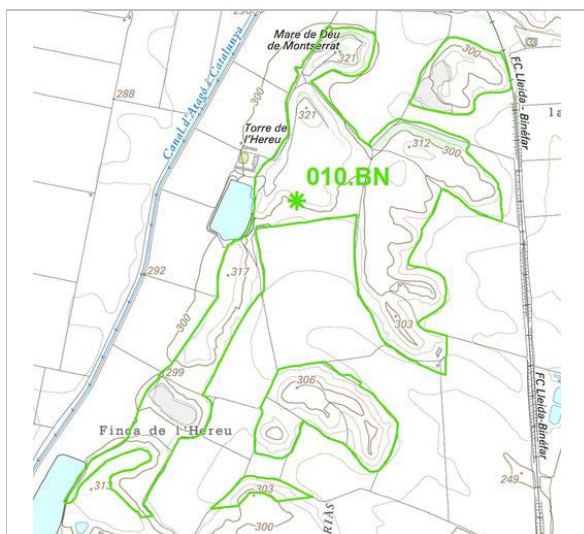
BSE

BN

BAMP

LOCALITZACIÓ

Indret	Raïmat – Torre de l'Hereu	Codi INE	120
Adreça/es	Raïmat – Torre de l'Hereu		
Coordenades UTM	x = 289738 ; y = 4616100	Identificació al plànol Grafisme categoria	Delimitació bé Entorn protecció

Localització
Marta CrespoVista de conjunt
Marta Crespo

DADES URBANÍSTIQUES

Pla vigent	POUM Pla d'Ordenació Urbanística Municipal
Classificació	SNU (no urbanitzable)

Vista de conjunt
Marta Crespo



TURONS DE RAÏMAT - TORRE DE L'HEREU

010.BN

CATALOGACIÓ ANTERIOR

Categoria -

CATALOGACIÓ

Tipus de bé Patrimoni natural
Classificació Altres elements d'interès natural
Categoria BPU
Nº reg/cat. 010.BN
Nivell prot. Nivell 4. Ambiental

DESCRIPCIÓ DEL BÉ

Tipus funcional IP Interès Paisatgístic

Context Es tracta d'una sèrie de turons que es disposen allargassats en direcció N-S des del nucli de Raïmat, concretament al sud del Castell de Raïmat, passant per l'est de la Torre de l'Hereu i ocupant part de la finca de l'Hereu. Estan delimitats, a l'oest, pel canal d'Aragó i Catalunya i, a l'est, per la línia de ferrocarril Lleida-Binèfar.

La plana de conreu agrícola de secà, de cereals i fruiters, el canal d'Aragó i Catalunya i el nucli de Raïmat i el seu Castell, són els trets més representatius de l'entorn d'aquests turons.

Elements Els turons són formacions muntanyoses amb alçàries molt modestes, que en el seu punt màxim assoleixen els 321 m.s.n.m al turó de la Mare de Déu de Montserrat, que és el cim que resta més al nord del conjunt, tocant al turó del Castell de Raïmat.

El valor natural d'aquests turons es fonamenta en que acullen una bona diversitat d'hàbitats, tots ells hàbitats d'interès comunitari (HIC) segons determina la Directiva Hàbitats (92/43/CE) europea, i algun d'ells de caràcter prioritari. Així, els HIC que tenen la seva representació en aquests turons són:

- Prats mediterranis rics en anuals, basòfils (Thero-Brachypodietalia) – 6220 (Prioritari), que tenen una bona representació al turó de la Mare de Déu de Montserrat i en altres punts de l'àmbit.
- Màquies i garrigues amb Juniperus spp. arborescents, no dunars – 5210; té un recobriment minoritari i limitat al turó del nord-est.
- Matollars halonitròfils (Pegano-Salsoletea) – 1430, repartits sobretot pel voltant de la Torre de l'Hereu i als turons de la part sud.
- Alzinars i carrascars – 9340, que envolten el turó situat a l'est.

Al mapa dels HIC presents a la zona es pot veure la seva distribució.

Per tant, la vegetació que podem trobar en aquests turons es fonamenta en prats de plantes anuals (que neixen i moren el mateix any), com el llistó (*Brachypodium retusum*), màquies i garrigars de garric (*Quercus coccifera*) amb ginesta (*Spartium junceum*), i amb un estrat arbori format per alzines (*Quercus ilex* sp. *ilex*), carrasca (*Quercus ilex* sp. *rotundifolia*) i pi blanc (*Pinus halepensis*).

D'altra banda, no s'ha de menystenir l'interès paisatgístic d'aquests turons en tant que constitueixen espais elevats en un entorn dominat per la plana de les hortes de Lleida, pel que destaquen enmig del paisatge i, des dels seus cims, ofereixen unes vistes immillorables del seu entorn més proper i llunyà.



Lleida

TURONS DE RAÏMAT - TORRE DE L'HEREU**010.BN**

Cal destacar que, en la seva majoria, els seus cims són plans i s'hi han instal·lat camps de conreu.

<i>Ús actual</i>	Lleure, agrícola.
<i>Ús original / altres</i>	Agrícola
<i>Estat conservació</i>	Bo
<i>Situació de risc</i>	Incendi, expansió de l'agricultura.

ÀMBITS DE PROTECCIÓ I OBJECTE

Elements Tot l'entorn delimitat en la present fitxa és objecte de protecció.

RAONS PER A LA CATALOGACIÓ

- Valor natural/ambiental/paisatgístic La presència d'una bona mostra d'Hàbitats d'Interès Comunitari, d'entre els quals un de conservació prioritària a nivell europeu, fa d'aquest entorn un ambient biodivers i, alhora, amb un interès paisatgístic rellevant per la seva modesta alçària enmig de la plana agrícola.

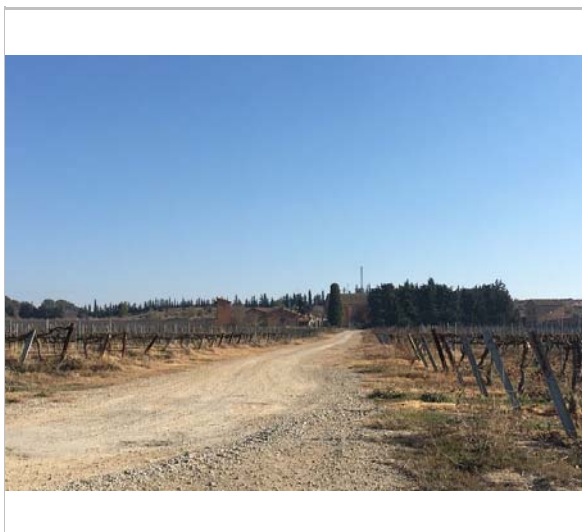
REGULACIÓ DE LES INTERVENCIIONS

<i>Tipus d'intervenció</i>	Preservació del paisatge / Conservació
<i>Reg. intervencions</i>	No s'indiquen intervencions sobre l'element catalogat.
<i>Usos permesos</i>	Els que s'indiquen en el planejament vigent.
<i>Usos prohibits</i>	Els que s'indiquen en el planejament vigent.

INFORMACIÓ COMPLEMENTÀRIA

Informació històrica Segons es pot veure a les imatges aèries del vol de 1956, de l'Institut Cartogràfic i Geològic de Catalunya (ICGC), aquests turons han sofert una forta transformació degut a que la major part del seu entorn ha estat transformat per a usos agrícoles, reduint la superfície de vegetació arbòria.

A l'entorn dels turons s'observa com a finals del segle XX estava dominat per una vegetació més natural, mentre que amb els anys el paisatge ha anat evolucionant cap a unes àrees més intensament explotades per l'agricultura.

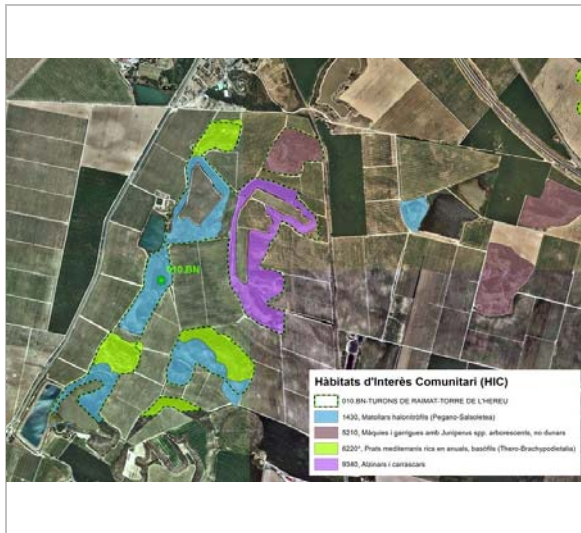


Lleida

TURONS DE RAÏMAT - TORRE DE L'HEREU

010.BN

Vista de conjunt
 Marta Crespo



Hàbitats d'interès comunitari



Lleida

XOP DE GRENYANA

011.BN

FITXES RELACIONADES:

CONJ. ARQUIT. ELEM. ARQUIT. BÉNS ARQUEOL. BÉNS SOCIOE. BÉNS NATURALS BÉNS AMBIENT-PAISAT

CA

EA

BARP

BSE

BN

BAMP

LOCALITZACIÓ

Indret

Partida de Grenyana

Codi INE 120

Adreça/es

Camí de Grenyana, 20

Coordenades UTM

x = 304987 ;
y = 4612000

Identificació al plànol

Grafisme categoria



Delimitació bé

Entorn protecció

Localització
Marta CrespoVista de conjunt
Marta Crespo

DADES URBANÍSTIQUES

Pla vigent

POUM Pla d'Ordenació
Urbanística Municipal

Classificació

SNU (no urbanitzable)

Vista de conjunt
Marta Crespo

**XOP DE GRENYANA****011.BN****CATALOGACIÓ ANTERIOR***Categoria* -**CATALOGACIÓ**

Tipus de bé Patrimoni natural
Classificació Arbres monumentals
Categoria BPU
Nº reg/cat. 011.BN
Nivell prot. Nivell 4. Ambiental

DESCRIPCIÓ DEL BÉ

Context L'arbre se situa a la Partida de Grenyana, al nord del polígon industrial El Segre. Concretament l'arbre se situa al costat de la casa de l'Associació d'Amics de la Natura "El Xop", el nom de la qual prové del xop objecte de catalogació. L'arbre se situa en el marge d'un camp d'horta.

El xop se situa en un entorn agrícola, de camps de fruiters, en un marge entre dos camps i a la cruïlla entre dos camins.

Elements Es tracta d'un xop (*Populus nigra*) que destaca per les dimensions del seu tronc, amb un volt de canó de més de 5 metres de perímetre, però que no creix més de 2 metres a la vertical ja que sembla que en algun moment es va escapar. Per les característiques del tronc, sembla que podrien haver-se unit dos peus d'arbre que han crescut conjuntament. Les branques, molt ramificades, creixen verticalment, en una forma allargada i esvelta, característica d'aquesta espècie, i la capçada és frondosa. Segons s'indica a la web de l'Associació d'Amics de la Natura "El Xop", aquest xop és un dels 100 arbres monumentals que el científic Dr. Martí Boada inclou en el seu llibre "Arbres remarcables de Catalunya", publicat el 2011.

Ús actual Agrícola

Ús original / altres Natural

Estat conservació Regular; L'arbre presenta diverses esquerdes al tronc i també s'observa com algunes branques s'han trencat.

Situació de risc Incendi, tala, malaltia.

ÀMBITS DE PROTECCIÓ I OBJECTE

Elements Tot l'arbre és objecte de protecció.

RAONS PER A LA CATALOGACIÓ

- Valor natural/ambiental/paisatgístic Es tracta d'un arbre que per la seva vellesa i les seves característiques constitueix un exemplar destacable entre d'altres xops del municipi, tot i que la seva ubicació no permet la seva òptima visualització.

REGULACIÓ DE LES INTERVENCIONS

Tipus d'intervenció Preservació del paisatge / Conservació

Reg. intervencions No es permet la tala de l'arbre ni de cap de les seves parts.



Lleida

XOP DE GRENYANA**011.BN**

<i>Usos permesos</i>	Els que s'indiquen en el planejament vigent.
<i>Usos prohibits</i>	Els que s'indiquen en el planejament vigent.
<i>Gestió</i>	Caldria eliminar el canyar (Arundo donax) de la part posterior de l'arbre perquè aquest pugui créixer en millors condicions.

INFORMACIÓ COMPLEMENTÀRIA

Informació històrica No s'ha pogut determinar l'edat d'aquest exemplar, però l'ortofotomatge del vol de 1.956 mostra com l'arbre ja existia.



Vista de conjunt

Web "El Xop" / Ass. d'Amics de la Natura



Lleida

XOP DE GRENYANA

011.BN



Lleida

TOSSAL DE LES TORRES

012.BN

FITXES RELACIONADES:

CONJ. ARQUIT. ELEM. ARQUIT. BÉNS ARQUEOL. BÉNS SOCIOE. BÉNS NATURALS BÉNS AMBIENT-PAISAT

CA

EA

BARP

BSE


BN

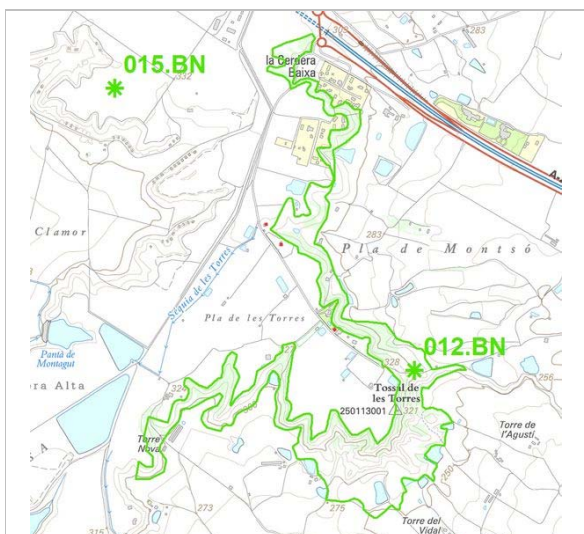
BAMP

LOCALITZACIÓ

Indret Entre el Pla de Montsó i el Pla de les Torres de Sanui *Codi INE* 120

Adreça/es Tossal de les Torres

Coordenades UTM x = 294482 ; *Identificació al plànol* *Delimitació bé* 
y = 4613356 *Grafisme categoria* *



Localització
Marta Crespo



Vista de conjunt
Marta Crespo

DADES URBANÍSTIQUES

Pla vigent POUM Pla d'Ordenació Urbanística Municipal

Classificació SNU (no urbanitzable)



Vista de conjunt
Marta Crespo



TOSSAL DE LES TORRES

012.BN

CATALOGACIÓ ANTERIOR

Categoria -

CATALOGACIÓ

Tipus de bé Patrimoni natural
Classificació Altres elements d'interès natural
Categoria BPU
Nº reg/cat. 012.BN
Nivell prot. Nivell 4. Ambiental

DESCRIPCIÓ DEL BÉ

Tipus funcional IP Interès Paisatgístic

Context És un tossal situat entre dues planes agrícoles: el Pla de Montsó al nord i el Pla de les Torres de Sanui al sud. El nucli urbà més proper és la urbanització de la Cerdera Baixa, que es troba al seu nord-est i al seu voltant es dispersen granges i masies entre els camps de conreu de cereals i d'horta.

L'entorn del tossal és eminentment agrícola. Cal destacar que al seu voltant s'hi observen diverses basses agrícoles artificials que, en alguns casos, han propiciat l'aparició d'alguns exemplars d'arbres propis d'ambients més humits, com l'àlber o el pollancre, entre pins. Tot i així, encara es troben en estadis de naturalització primerencs i no constitueixen hàbitats rics en espècies vegetals i animals, pel que no s'ha considerat la seva inclusió a l'àmbit.

Elements Es tracta d'un tossal que s'eleva fins els 321 m.s.n.m., amb unes ondulacions sinuoses que destaquen entre camps de conreu i que es disposa orientat al sud.

Així, a la vessant sud del tossal hi trobem prats halonitròfils que estan catalogats com a hàbitat d'interès comunitari (HIC 1430) segons la Directiva europea d'Hàbitats (92/43/CE). És un hàbitat típic dels sòls secs sota climes àrids, de vegades incloent arbusts més alts i densos. Les espècies herbàcies típiques d'aquests prats són: *Peganum harmala*, *Artemisia herba-alba*, *Lycium intricatum*, *Capparis ovata*, *Salsola vermiculata*, *S. genistoides*, *S. oppositifolia*, *Suaeda pruinosa*, *Atriplex halimus*, *A. glauca*, *Camphorosma monspeliaca*, *Haloxylum articulatum*.

D'altra banda, la vessant nord del tossal és la que mostra una major recobriments d'arbres, sobretot de pi blanc (*Pinus halepensis*) i alzina (*Quercus ilex* sp *ilex*).

Ús actual Agrícola, lleure.*Ús original / altres* Agrícola*Estat conservació* Bo*Situació de risc* Incendi, expansió de les activitats agrícoles.

ÀMBITS DE PROTECCIÓ I OBJECTE

Elements Tot l'entorn delimitat en la present fitxa és objecte de protecció.

RAONS PER A LA CATALOGACIÓ

**TOSSAL DE LES TORRES****012.BN**

Valor natural/ambiental/paisatgístic

La presència d'un Hàbitat d'Interès Comunitari dona un cert valor natural a aquest tossal, valor el qual es veu incrementat pel seu interès paisatgístic inherent que el fa destacable per la seva modesta alçària enmig de la plana agrícola.

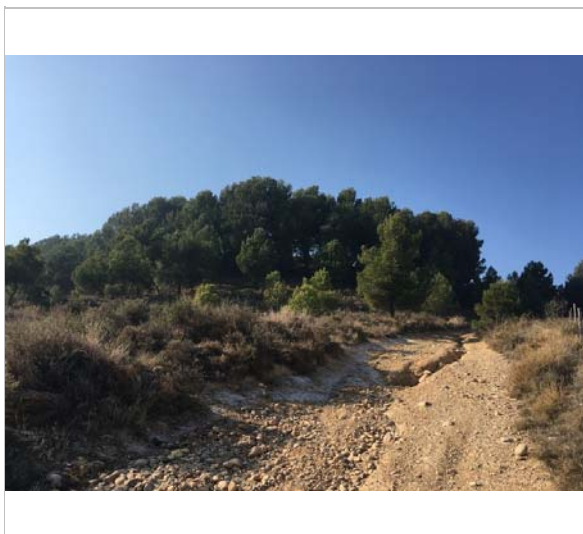
REGULACIÓ DE LES INTERVENCIONS

<i>Tipus d'intervenció</i>	Preservació del paisatge / Conservació
<i>Reg. intervencions</i>	No s'indiquen intervencions sobre l'element catalogat.
<i>Usos permesos</i>	Els que s'indiquen en el planejament vigent.
<i>Usos prohibits</i>	Els que s'indiquen en el planejament vigent.

INFORMACIÓ COMPLEMENTÀRIA

Informació històrica Les imatges aèries del vol de 1956 de l'Institut Cartogràfic i Geològic de Catalunya (ICGC), mostren com aquest tossal presentava un recobriment arbori inferior a l'actual, de manera que els matollars halonitròfils eren els ambients dominants. Actualment, observem com la zona ha donat pas a la formació d'una arbreda de pi blanc.

Probablement, la major superfície de prats que es mostra durant els finals del segle XX era deguda a que hi havia més activitat ramadera, sobretot d'oví i cabrum, pasturant per aquests indrets. El retrocés de l'activitat ramadera extensiva ha permès l'expansió de les masses forestals.



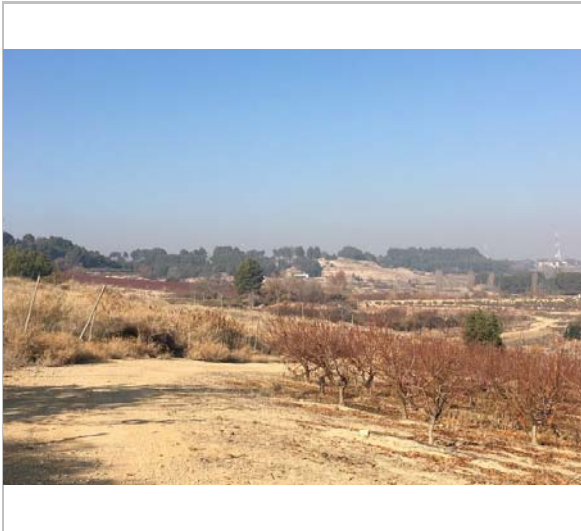
Vista de conjunt
Marta Crespo



Lleida

TOSSAL DE LES TORRES

012.BN



Vista de conjunt
Marta Crespo



Lleida

SERRA DE L'OLIVAR

013.BN

FITXES RELACIONADES:

CONJ. ARQUIT. ELEM. ARQUIT. BÉNS ARQUEOL. BÉNS SOCIOE. BÉNS NATURALS BÉNS AMBIENT-PAISAT

CA

EA

BARP

BSE

BN

BAMP

LOCALITZACIÓ

Indret

L'Olivar

Codi INE 120

Adreça/es

Carretera d'Almacelles, s/n

Coordenades UTM

x = 285901

;

y = 4621329

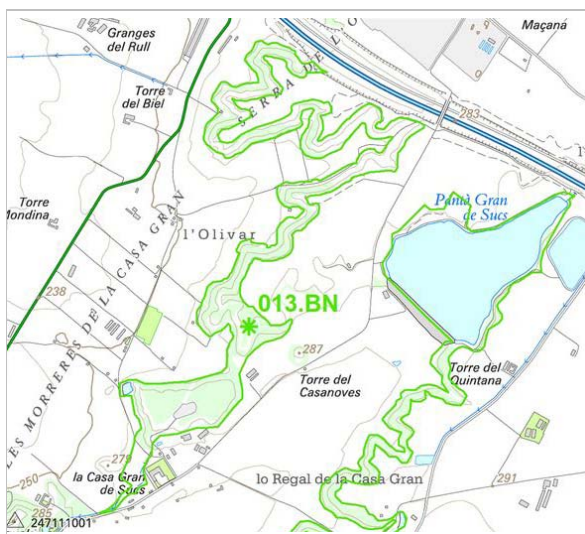
Identificació al plànol

Grafisme categoria



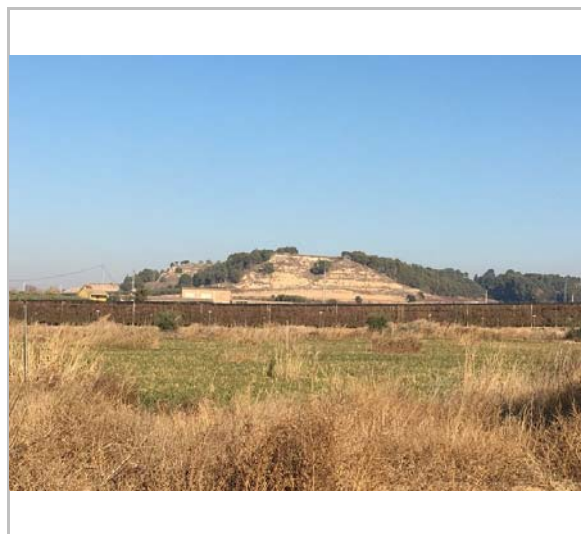
Delimitació bé

Entorn protecció



Localització

Marta Crespo



Vista de conjunt

Marta Crespo

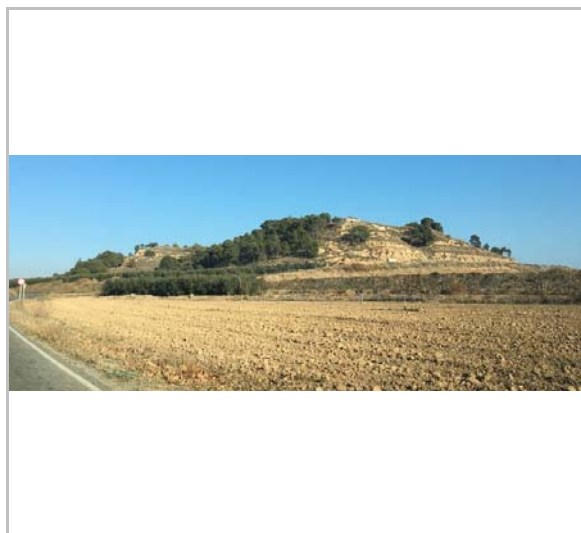
DADES URBANÍSTIQUES

Pla vigent

POUM Pla d'Ordenació
Urbanística Municipal

Classificació

SNU (no urbanitzable)



Vista de conjunt

Marta Crespo



Lleida

SERRA DE L'OLIVAR

013.BN

CATALOGACIÓ ANTERIOR

Categoria -

CATALOGACIÓ

Tipus de bé Patrimoni natural
Classificació Altres elements d'interès natural
Categoria BPU
Nº reg/cat. 013.BN
Nivell prot. Nivell 4. Ambiental

DESCRIPCIÓ DEL BÉ

Tipus funcional IP Interès Paisatgístic

Context La Serra de l'Olivar se situa al nord-oest del Pantà Gran de Sucs i al nord-est del nucli de Sucs, limitant pel nord amb la A-22 i per l'oest amb la carretera LV-810.

Elements Es tracta d'una serra de vores sinuoses que s'eleva fins els 290 m.s.n.m. aproximadament. Les seves vessants s'orienten principalment cap a l'oest, cap a la zona agrícola de les Morreres de la Casa Gran.

El valor natural d'aquesta Serra rau principalment en la presència d'un Hàbitat d'Interès Comunitari prioritari (6220*), de Prats mediterranis rics en anuals, basòfils (Thero-Brachypodietalia). Per tant, la vegetació que potencialment podria créixer en aquesta serra es fonamenta en prats de plantes anuals (que neixen i moren el mateix any), com el llistó (*Brachypodium retusum*). La seva evolució, però, l'ha transformat cap a una vegetació dominada principalment per l'estrat arbori format pi blanc (*Pinus halepensis*) i algunes alzines (*Quercus ilex* sp. *ilex*). Cal destacar que, en la seva majoria, els seus cims són plans i s'hi han instal·lat camps de conreu, pel que la seva vegetació arbòria resta tan sols limitada als vessants amb més pendents.

Sembla que hi ha un rec que neix al pantà Gran de Sucs i que en desvia l'aigua cap a tota la serra per abastir els seus camps de conreu.

No s'ha de menystenir l'interès paisatgístic d'aquestes serres en tant que constitueixen espais elevats en un entorn dominat per la plana de les hortes de Lleida, pel que destaquen enmig del paisatge i, des dels seus cims, ofereixen unes vistes immillorables del seu entorn més proper i llunyà.

Ús actual Agrícola, forestal, lleure

Ús original / altres Agrícola

Estat conservació Bo

Entorn protecció L'entorn de la serra és eminentment agrícola. Cal destacar la presència del Pantà Gran de Sucs (006.BN) a l'est.

Situació de risc Risc d'incendi

ÀMBITS DE PROTECCIÓ I OBJECTE

Elements Tot l'entorn delimitat en la present fitxa és objecte de protecció.

RAONS PER A LA CATALOGACIÓ



Lleida

SERRA DE L'OLIVAR**013.BN**

Valor natural/ambiental/paisatgístic

El valor natural d'aquesta serra es fonamenta en la presència d'un Hàbitat d'Interès Comunitari prioritari, valor el qual es veu incrementat pel seu interès paisatgístic inherent que el fa destacable per la seva modesta alçària enmig de la plana agrícola.

REGULACIÓ DE LES INTERVENCIONS

Tipus d'intervenció Preservació del paisatge / Conservació

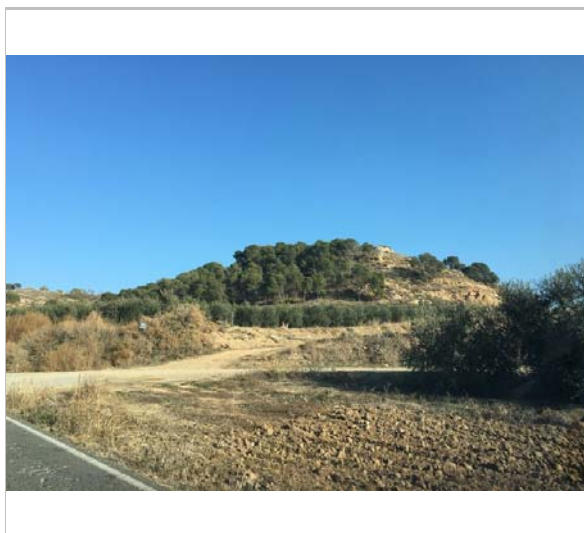
Reg. intervencions No s'indiquen intervencions sobre l'element catalogat.

Usos permesos Els que s'indiquen en el planejament vigent.

Usos prohibits Els que s'indiquen en el planejament vigent.

INFORMACIÓ COMPLEMENTÀRIA

Informació històrica Probablement el seu nom és degut a que antigament els camps d'oliveres ocupaven tota l'extensió d'aquesta serra, on efectivament les imatges aèries del vol de 1946 mostren com tota la seva superfície estava coberta de camps lineals de fruiters, que podrien ser oliveres.



Vista de conjunt
Marta Crespo



Lleida

SERRA DE L'OLIVAR

013.BN



Lleida

SERRA DEL BOU

014.BN

FITXES RELACIONADES:

CONJ. ARQUIT. ELEM. ARQUIT. BÉNS ARQUEOL. BÉNS SOCIOE. BÉNS NATURALS BÉNS AMBIENT-PAISAT

CA

EA

BARP

BSE

BN

BAMP

LOCALITZACIÓ

Indret

Suquets de Baix

Codi INE 120

Adreça/es

Coordenades UTM

x = 281989 ;

Identificació al plànol

Delimitació bé

y = 4622294

Grafisme categoria



Entorn protecció



Localització
Marta Crespo



Vista de conjunt
Marta Crespo

DADES URBANÍSTIQUES

Pla vigent

POUM Pla d'Ordenació
Urbanística Municipal

Classificació

SNU (no urbanitzable)



Vista de conjunt
Marta Crespo

**SERRA DEL BOU****014.BN****CATALOGACIÓ ANTERIOR***Categoria* -**CATALOGACIÓ**

Tipus de bé Patrimoni natural
Classificació Altres elements d'interès natural
Categoria BPU
Nº reg/cat. 014.BN
Nivell prot. Nivell 4. Ambiental

DESCRIPCIÓ DEL BÉ*Tipus funcional* IP Interès Paisatgístic*Context* La Serra del Bou se situa a l'extrem nord-oest del terme municipal, a la zona de Suquets de Baix. Es tracta d'una serra que destaca enmig de la plana agrícola del fondo de Sucs.*Elements* És una serra de reduïda superfície que s'eleva fins els 209 m.s.n.m. aproximadament ens els seus punts més alts i on les seves vessants es disposen de forma més o menys circular.

Pel que fa als seus valors naturals, la serra destaca per contenir un hàbitat d'interès comunitari de prats halonitròfils (HIC 1430) segons la Directiva europea d'Hàbitats (92/43/CE). És un hàbitat típic dels sòls secs sota climes àrids, de vegades incloent arbusts més alts i densos. Les espècies herbàcies típiques d'aquests prats són: *Peganum harmala*, *Artemisia herba-alba*, *Lycium intricatum*, *Capparis ovata*, *Salsola vermiculata*, *S. genistoides*, *S. oppositifolia*, *Suaeda pruinosa*, *Atriplex halimus*, *A. glauca*, *Camphorosma monspeliaca*, *Haloxylum articulatum*.

Tot i que s'hi poden albergar aquestes espècies, trobem que l'espai ha estat majoritàriament colonitzat per la pineda de pi blanc (*Pinus halepensis*). Es tracta però d'un pineda esparsa, poc densa, i on encara hi trobem espais oberts que permeten el desenvolupament dels prats halonitròfils.

Destaca una bassa agrícola de forma més o menys triangular i que és part d'una granja situada a l'est de la serra.

Ús actual Agrícola, forestal*Ús original / altres* Agrícola*Estat conservació* Bo*Entorn protecció* L'entorn de la serra és eminentment agrícola i destaca la presència d'una bassa agrícola al sud de la serra i, discorrent pel sud, trobem el Canal de la Clamor Amarga.*Situació de risc* Risc d'incendi**ÀMBITS DE PROTECCIÓ I OBJECTE***Elements* Tot l'entorn delimitat en la present fitxa és objecte de protecció.**RAONS PER A LA CATALOGACIÓ**



Lleida

SERRA DEL BOU**014.BN** Valor natural/ambiental/paisatgístic

La presència d'un Hàbitat d'Interès Comunitari (HIC) atorga valor natural a aquesta serra, el qual es veu incrementat pel seu interès paisatgístic inherent que el fa destacable per la seva modesta alçària enmig de la plana agrícola.

REGULACIÓ DE LES INTERVENCIIONS

Tipus d'intervenció Preservació del paisatge / Conservació

Reg. intervencions No s'indiquen intervencions sobre l'element catalogat.

Usos permesos Els que s'indiquen en el planejament vigent.

Usos prohibits Els que s'indiquen en el planejament vigent.

INFORMACIÓ COMPLEMENTÀRIA

Informació històrica Segons la informació que proporcionen les imatges aèries antigues, sembla que aquesta serra ha sofert diverses transformacions de la seva vegetació degut a canvis en les activitats agrícoles de la zona. L'abandonament d'aquestes sobre la serra del Bou ha propiciat el desenvolupament d'una pineda.



Lleida

SERRA DEL BOU

014.BN



Lleida

TOSSAL DE LA CERDERA

015.BN

FITXES RELACIONADES:

CONJ. ARQUIT. ELEM. ARQUIT. BÉNS ARQUEOL. BÉNS SOCIOE. BÉNS NATURALS BÉNS AMBIENT-PAISAT

CA

EA

BARP

BSE

BN

BAMP

LOCALITZACIÓ

Indret

La Cerdera Baixa

Codi INE 120

Adreça/es

Coordenades UTM

x = 293319 ;

Identificació al plànol

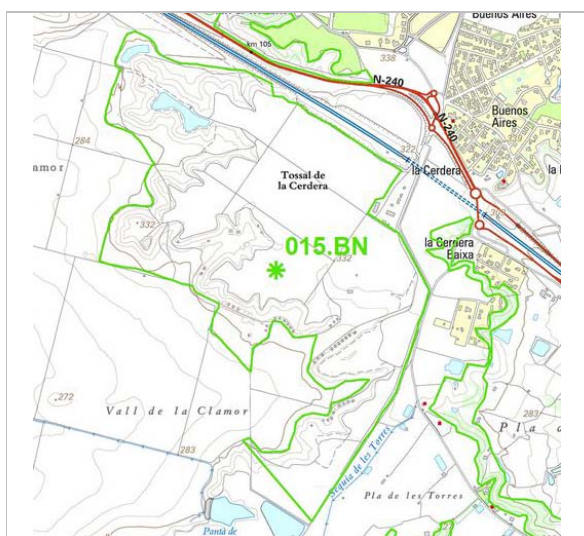
Delimitació bé

y = 4615280

Grafisme categoria

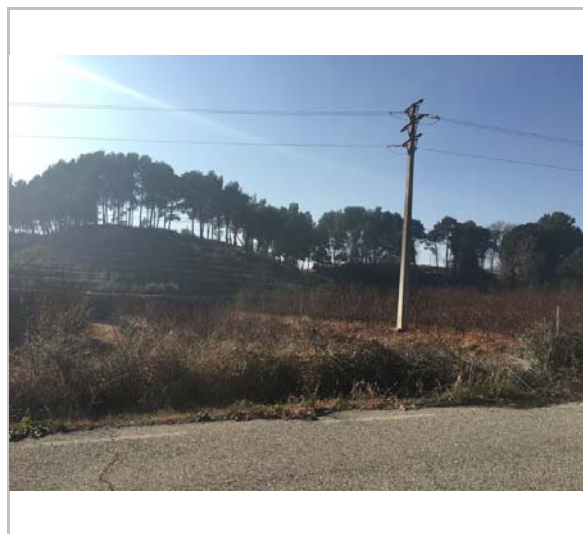


Entorn protecció



Localització

Marta Crespo



Vista de conjunt

Marta Crespo

DADES URBANÍSTIQUES

Pla vigent

POUM Pla d'Ordenació
Urbanística Municipal

Classificació

SNU (no urbanitzable)



Vista de conjunt

Marta Crespo



TOSSAL DE LA CERDERA

015.BN

CATALOGACIÓ ANTERIOR

Categoria -

CATALOGACIÓ

Tipus de bé Patrimoni natural
Classificació Altres elements d'interès natural
Categoria BPU
Nº reg/cat. 015.BN
Nivell prot. Nivell 4. Ambiental

DESCRIPCIÓ DEL BÉ

<i>Tipus funcional</i>	IP Interès Paisatgístic
<i>Context</i>	Es tracta d'un tossal de grans dimensions que s'eleva fins els 334 m.s.n.m en el seu punt més alt. Se situa al centre-oest del terme municipal, concretament a l'oest de la urbanització de la Cerdera Baixa. Limita al nord amb l'A-22 i la N-240 i al sud amb el límit del terme municipal. Al seu oest s'hi troba la plana de la Vall de la Clamor, on també destaquen altres petits turons com el turó del Tibidabo (301 m).
<i>Elements</i>	El tossal destaca pel seu interès natural i paisatgístic, en tant que hi trobem diversos ambients interessants. En primer lloc, a les vessants del nord-oest s'hi desenvolupen els prats mediterranis rics en anuals, basòfils, que són un hàbitat d'interès comunitari prioritari (HIC 6220*). Més al sud, a les vessants de l'extrem oest, hi són destacables els alzinars i carrascars (<i>Quercus ilex</i> sp. <i>ilex</i> i <i>Quercus ilex</i> sp. <i>rotundifolia</i>). Per últim, a les vessants est i sud-est hi trobem pinedes de pi blanc (<i>Pinus halepensis</i>), encara que el seu hàbitat potencial serien els prats halonitròfils (HIC 1430). Tot i que els ambient forestals d'aquestes vessants presenten un bon estat de conservació, cal destacar que l'altiplà del tossal de la Cerdera es troba alterat per la urbanització de la Cerdera Baixa, on s'hi desenvolupen xalets residencials dispersos per aquesta àrea. També destaquen damunt el tossal algunes basses agrícoles que abasteixen d'aigua els camps del seu voltant.
<i>Ús actual</i>	Urbà, forestal.
<i>Ús original / altres</i>	Agrícola
<i>Estat conservació</i>	Regular; Tot i que els vessants oest i sud-est del tossal presenten bon estat de conservació, per la presència de pinedes i alzinars, trobem que l'altiplà està alterat per la urbanització de la zona de la Cerdera Baixa.
<i>Entorn protecció</i>	L'entorn de la serra és eminentment agrícola i en destaca la urbanització dispersa de la Cerdera Baixa, que ocupa sobretot l'altiplà i les vessants est del tossal.
<i>Situació de risc</i>	Risc d'incendi i sequera

ÀMBITS DE PROTECCIÓ I OBJECTE

Elements Tot l'entorn delimitat en la present fitxa és objecte de protecció.

RAONS PER A LA CATALOGACIÓ

**TOSSAL DE LA CERDERA****015.BN**

Valor natural/ambiental/paisatgístic

El valor natural d'aquest tossal es fonamenta en la presència d'alzinars i pinedes en els seus vessants, així com d'altres hàbitats d'interès comunitari de prats, valor que es veu incrementat pel seu interès paisatgístic inherent que el fa destacable per la seva modesta alçària enmig de la plana agrícola.

REGULACIÓ DE LES INTERVENCIONS

Tipus d'intervenció Preservació del paisatge / Conservació

Reg. intervencions No s'indiquen intervencions sobre l'element catalogat.

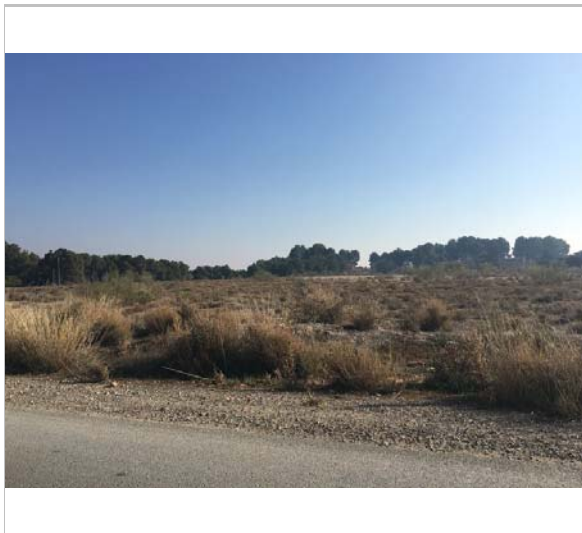
Usos permesos Els que s'indiquen en el planejament vigent.

Usos prohibits Els que s'indiquen en el planejament vigent.

INFORMACIÓ COMPLEMENTÀRIA

Informació històrica Aquest tossal tenia, abans de la construcció de les autopistes A-22 i la N-240, continuïtat cap al nord, ocupant tota la zona de la Cerdera alta, formant un ecosistema de prats ric i propi d'ambients àrids. La vegetació del tossal ha estat sotmesa a canvis en els darrers segles degut a la implantació, modificació i abandonament de l'agricultura en els seus altiplà.

La construcció de les dues infraestructures viàries que el limiten pel nord i la proliferació d'urbanitzacions disperses ha trencat la connectivitat natural vinculada a aquest gran tossal a més de reduir el seu valor paisatgístic. Per això, cal vetllar per la conservació de les mostres de vegetació i elements paisatgístics que encara romanen en bon estat.



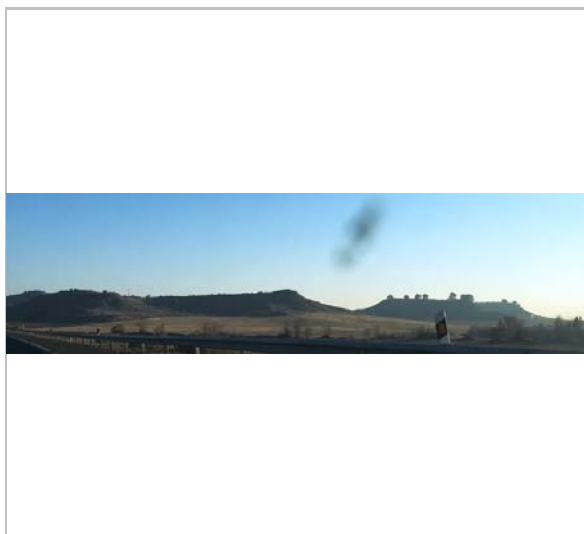
Vista de conjunt
Marta Crespo



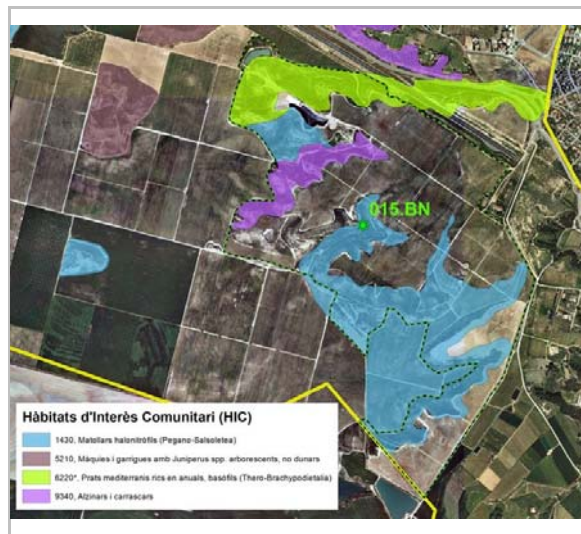
Lleida

TOSSAL DE LA CERDERA

015.BN



Vista de conjunt
Marta Crespo



Hàbitats d'interès comunitari
Marta Crespo



Lleida

PARC DE LA MITJANA

016.BN

FITXES RELACIONADES:

CONJ. ARQUIT. ELEM. ARQUIT. BÉNS ARQUEOL. BÉNS SOCIOE. BÉNS NATURALS BÉNS AMBIENT-PAISAT

CA

EA

BARP

BSE

BN

BAMP

LOCALITZACIÓ

Indret

Parc de la Mitjana

Codi INE 120

Adreça/es

PARDINYES BAIXES

Coordenades UTM

x = 303962 ;
y = 4610883

Identificació al plànol

Grafisme categoria



Delimitació bé

Entorn protecció

DADES CADASTRALS

Número

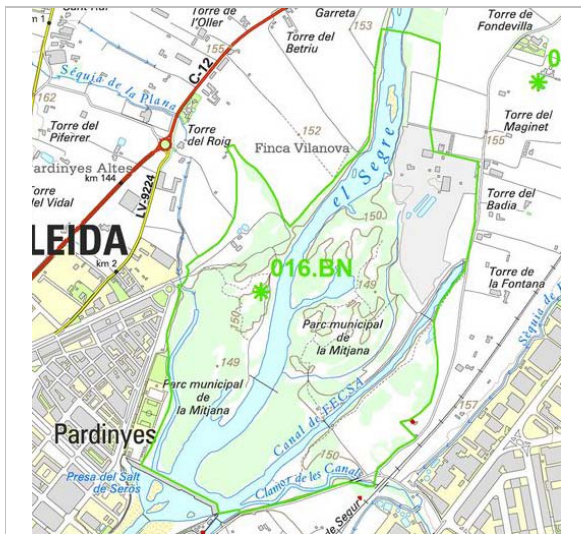
Superfície

Sostre

N. plantes

Titularitat

25900A014002420000LY



Localització

Marta Crespo



Panoràmica general

Marta Crespo

DADES URBANÍSTIQUES

Pla vigent

POUM Pla d'Ordenació
Urbanística Municipal

Classificació

SUC (urbà consolidat)

Qualificació

SV1_Parcs Territorials



**PARC DE LA MITJANA****016.BN**

Vista de conjunt

Marta Crespo

CATALOGACIÓ ANTERIOR*Categoria* -**CATALOGACIÓ**

Tipus de bé Patrimoni natural
Classificació Altres elements d'interès natural
Categoria BPU
Nº reg/cat. 016.BN
Nivell prot. Nivell 4. Ambiental

DESCRIPCIÓ DEL BÉ*Tipus funcional* IP Interès Paisatgístic*Subtipus funcional* Parc fluvial

Context Àrea d'interès natural localitzada al nord-est de la ciutat, delimitada pel barri de Pardinyes, la carretera de Corbins i el camí de Granyana. D'unes 90 hectàrees de superfície, aquest bosc de ribera s'originà arran de la construcció el 1913 de l'assut de derivació d'aigua del Segre vers la central hidroelèctrica de Seròs. El seu nom prové de les mitjanes, petites illes fluvials de formació relativament recent pròpies dels cursos baixos de rius madurs.

Elements El recinte és un gran parc i espai de lleure correctament equipat (disposa dels serveis necessaris i el mobiliari urbà instal·lat satisfà les necessitats dels usuaris) i llargament freqüentat pels lleidatans, accessible des de tres punts diferents: l'entrada principal, oberta a la glorieta de Font i Quer; i dues entrades secundàries obertes al camí de Granyana, essent la primera localitzada prop del naixement de la clau de Cervià i la segona ubicada al costat de les comportes del canal de Balaguer.

La riquesa vegetal i animal és una de les grans característiques del parc. Pel que fa a la vegetació, hi abunden els xops (*Populus nigra*), àlbers (*Populus alba*), el canyís (*Phragmites australis*), el jonc (*Juncus holoschoenus*) i altres espècies vegetals d'indrets humits i de ribera.

Pel que fa a la fauna, s'hi poden trobar ànecs collverds (*Anas platyrhynchos*), martinets blancs (*Egretta garzetta*), bernats pescaires (*Ardea cinerea*), etc. Tots ells gaudeixen d'una protecció especial a l'àrea de reserva natural que inclou el parc, situada a l'extrem nord-est del recinte i d'accés restringit.

Ús actual Segons PGL i el planejament derivat que el desenvolupa.

Estat conservació Molt bo

Entorn protecció El Parc de la Mitjana es troba encaixonat entre les àrees urbanes de Lleida, a l'oest pel nucli urbà i a l'est pel Polígon Industrial del Segre. Al seu nord s'hi desenvolupa una gran extensió de camps d'horta, típics del paisatge lleidatà. El fet que es trobi limitat per zones urbanes li confereix un valor ambiental i social encara més rellevant.

ÀMBITS DE PROTECCIÓ I OBJECTE

Elements Tots aquells que constitueixen l'estructura i la configuració del conjunt paisatgístic, i especialment les vies d'aigua, les vorades que formen la ribera natural del riu, així com les dels ramals i sèquies que conformen la xarxa fluvial, amb el seus contorns i perfils al llarg de tots els llits, respectant els accidents i relleus que es produeixen, i els salts d'aigua i recorreguts que se'n deriven, els camins, els arbrats, canyissers, herbats, matollars i les

**PARC DE LA MITJANA****016.BN**

construccions de suport que completen el bosc de ribera.

Es complirà específicament, per ordre de prioritats:

a) Amb allò que estableix la Llei del Patrimoni Cultural Català 9/93, pel que respecta al grau de protecció dels elements que tot i no complir les condicions pròpies dels BCIN reuneixen determinats valors de significació i importància:

-Llei 9/93:– Títol 1er – Capítol 2on – Articles 15 al 17 / Títol 2on – Capítol 2on Secció 2a – Articles 39 a 45.

b) Els criteris d'intervenció establerts en l'articulat del present catàleg pel que respecta als béns catalogats del Nivell 2: Béns Culturals d'Interès Local (BCIL).

1. Elements de manteniment obligat:

-Vora del riu, ramals i sèquies: Les vorades que formen la ribera natural del riu, així com les dels ramals i sèquies que conformen la xarxa fluvial del parc, amb el seus contorns i perfils al llarg de tots els llits, respectant els accidents i relleus que es produeixin, i els salts d'aigua i recorreguts que se'n derivin, i sense alterar-ne el traçat ni llevar-li el cabal que li pertoca.

-Camins: Els camins adjacents o de travessa, reparant i consolidant el seu ferm periòdicament, sense que en cap ocasió s'agredeixi la qualitat d'integració paisatgística ara aconseguida.

-Arbrats, canyissers, herbats i matollars: el conjunt d'arbres, els arbustos, els canyissers, els herbats i els matollars (que en cap cas podran ser eliminats), que marcant els camins, els marges, els talussos o en les vores, ultra generar un esplèndid bosc de ribera, esdevenen un autèntic enjardinament espontani.

-Construccions de suport: totes les construccions de suport del bosc de ribera i el parc, com ara les casetes de manteniment, els ponts, els edicles protectors de les portelles, els vessadors i una munió de peces d'enginyeria hidràulica, el mobiliari urbà, respectant sempre la configuració íntegra, el cromatisme, l'acabat material i la textura originals.

2. Elements modificables

-Vora del riu, ramals i sèquies: tot allò que no correspongui o agredeixi les vorades que formen la ribera natural del riu, així com les dels ramals i sèquies que conformen la xarxa fluvial del parc, amb el seus contorns i perfils al llarg de tots els llits, respectant els accidents i relleus que es produeixin, i els salts d'aigua i recorreguts que se'n derivin, i sense alterar-ne el traçat ni llevar-li el cabal que li pertoca.

-Camins: tot allò que no correspongui o agredeixi els camins adjacents o de travessa, reparant i consolidant el seu ferm periòdicament, sense que en cap ocasió s'agredeixi la qualitat d'integració paisatgística ara aconseguida.

-Arbrats, canyissers, herbats i matollars: tot allò que no correspongui o agredeixi el conjunt d'arbres, els arbustos, els canyissers, els herbats i els matollars (que en cap cas podran ser eliminats), que marcant els camins, els marges, els talussos o en les vores, ultra generar un esplèndid bosc de ribera, esdevenen un autèntic enjardinament espontani.

-Construccions de suport: tot allò que no correspongui o agredeixi totes les construccions de suport del bosc de ribera i el parc, com ara les casetes de manteniment, els ponts, els edicles protectors de les portelles, els vessadors i una munió de peces d'enginyeria hidràulica, el mobiliari urbà, respectant sempre la configuració íntegra, el cromatisme, l'acabat material i la textura originals.

3. Elements de modificació obligada: tots els que siguin extrínsecs als valors patrimonials del conjunt del parc com a conjunt paisatgístic, i que representin una agressió formal i/o patrimonial per a la seva correcta percepció, visualització i comprensió.

RAONS PER A LA CATALOGACIÓ

**PARC DE LA MITJANA****016.BN** Valor natural/ambiental/paisatgístic

Es tracta d'una àrea natural de gran interès paisatgístic, per la seva situació enmig de la ciutat de Lleida i pels valors naturals que acull, i constitueix també un espai de valor socio-ambiental per l'aprofitament que els lleidatans li donen per a usos lúdics i socials.

REGULACIÓ DE LES INTERVENCIONS

Tipus d'intervenció Preservació del paisatge / Conservació

Reg. intervencions Tots aquells que constitueixen l'estructura i la configuració del conjunt paisatgístic, i especialment les vies d'aigua, les vorades que formen la ribera natural del riu, així com les dels ramals i sèquies que conformen la xarxa fluvial, amb el seus contorns i perfils al llarg de tots els llits, respectant els accidents i relleus que es produeixen, i els salts d'aigua i recorreguts que se'n deriven, els camins, els arbrats, canyissers, herbats, matollars i les construccions de suport que completen el bosc de ribera.

Es complirà específicament, per ordre de prioritats:

a) Amb allò que estableix la Llei del Patrimoni Cultural Català 9/93, pel que respecta al grau de protecció dels elements que tot i no complir les condicions pròpies dels BCIN reuneixen determinats valors de significació i importància:

-Llei 9/93:– Títol 1er – Capítol 2on – Articles 15 al 17 / Títol 2on – Capítol 2on Secció 2a – Articles 39 a 45.

b) Els criteris d'intervenció establerts en l'articulat del present catàleg pel que respecta als béns catalogats del Nivell 2: Béns Culturals d'Interès Local (BCIL).

1. Elements de manteniment obligat:

-Vora del riu, ramals i sèquies: Les vorades que formen la ribera natural del riu, així com les dels ramals i sèquies que conformen la xarxa fluvial del parc, amb el seus contorns i perfils al llarg de tots els llits, respectant els accidents i relleus que es produeixen, i els salts d'aigua i recorreguts que se'n deriven, i sense alterar-ne el traçat ni llevar-li el cabal que li pertoca.

-Camins: Els camins adjacents o de travessa, reparant i consolidant el seu ferm periòdicament, sense que en cap ocasió s'agredeixi la qualitat d'integració paisatgística ara aconseguida.

-Arbrats, canyissers, herbats i matollars: el conjunt d'arbres, els arbustos, els canyissers, els herbats i els matollars (que en cap cas podran ser eliminats), que marcant els camins, els marges, els talussos o en les vores, ultra generar un esplèndid bosc de ribera, esdevenen un autèntic enjardinament espontani.

-Construccions de suport: totes les construccions de suport del bosc de ribera i el parc, com ara les casetes de manteniment, els ponts, els edicles protectors de les portelles, els vessadors i una munió de peces d'enginyeria hidràulica, el mobiliari urbà, respectant sempre la configuració íntegra, el cromatisme, l'acabat material i la textura originals.

2. Elements modificables

-Vora del riu, ramals i sèquies: tot allò que no correspongui o agredeixi les vorades que formen la ribera natural del riu, així com les dels ramals i sèquies que conformen la xarxa fluvial del parc, amb el seus contorns i perfils al llarg de tots els llits, respectant els accidents i relleus que es produeixen, i els salts d'aigua i recorreguts que se'n deriven, i sense alterar-ne el traçat ni llevar-li el cabal que li pertoca.

-Camins: tot allò que no correspongui o agredeixi els camins adjacents o de travessa, reparant i consolidant el seu ferm periòdicament, sense que en cap ocasió s'agredeixi la qualitat d'integració paisatgística ara aconseguida.

-Arbrats, canyissers, herbats i matollars: tot allò que no correspongui o agredeixi el conjunt d'arbres, els arbustos, els canyissers, els herbats i els matollars (que en cap cas podran ser eliminats), que marcant els camins, els marges, els talussos o en les vores, ultra generar un esplèndid bosc de ribera, esdevenen un autèntic enjardinament espontani.

-Construccions de suport: tot allò que no correspongui o agredeixi totes les construccions de suport del bosc de ribera i el parc, com ara les casetes de manteniment, els ponts, els edicles protectors de les portelles, els vessadors i una munió de peces d'enginyeria



Lleida

PARC DE LA MITJANA**016.BN**

hidràulica, el mobiliari urbà, respectant sempre la configuració íntegra, el cromatisme, l'acabat material i la textura originals.

3.Elements de modificació obligada: tots els que siguin extrínsecs als valors patrimonials del conjunt del parc com a conjunt paisatgístic, i que representin una agressió formal i/o patrimonial per a la seva correcta percepció, visualització i comprensió.

Usos permesos Segons PGL i el planejament derivat que el desenvolupa.

Usos prohibits Segons PGL i el planejament derivat que el desenvolupa.

INFORMACIÓ COMPLEMENTÀRIA

Bibliografia Rodríguez, X. i Vilà, F. (2009). Estudi previ del Catàleg de Béns a protegir de la ciutat de Lleida (Segrià). Ajuntament de Lleida.



Lleida

PARC DE LA MITJANA

016.BN



Lleida

SERRA DE COMAJUNCOSA

017.BN

FITXES RELACIONADES:

CONJ. ARQUIT. ELEM. ARQUIT. BÉNS ARQUEOL. BÉNS SOCIOE. BÉNS NATURALS BÉNS AMBIENT-PAISAT

CA

EA


BARP

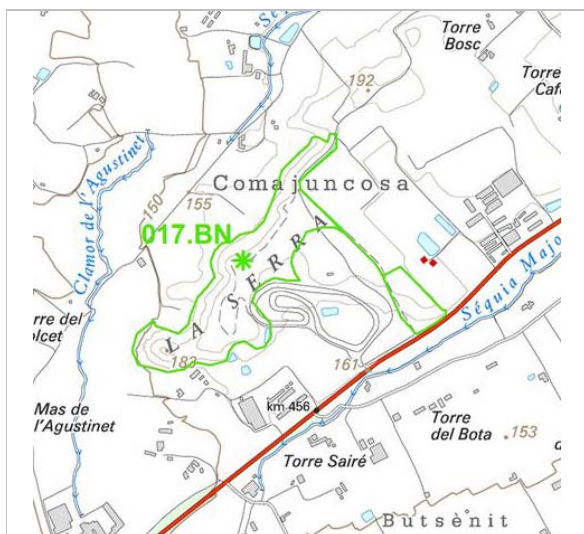
BSE

BN

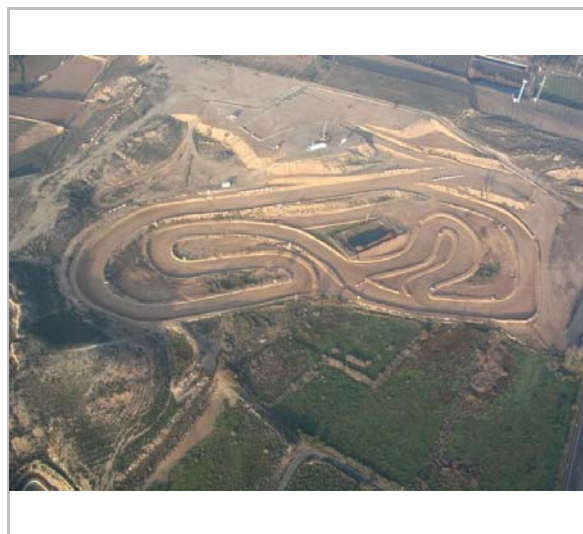
BAMP

LOCALITZACIÓ

Indret Comajuncosa Codi INE 120
 Adreça/es Carretera N-II, km 455,5
 Coordenades UTM x = 297224 ; Identificació al plànol Delimitació bé 
 y = 4606953 Grafisme categoria * Entorn protecció



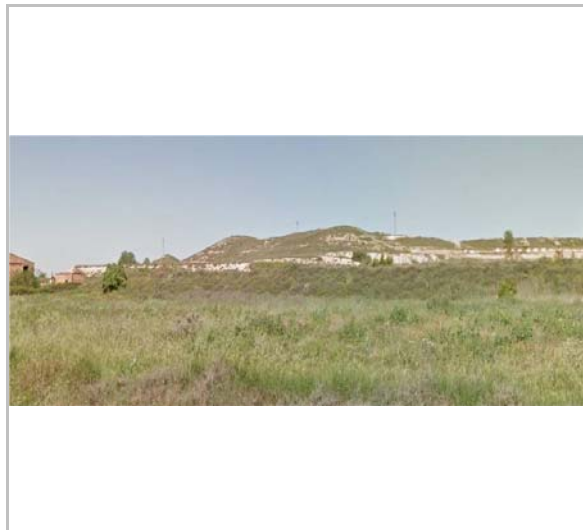
Localització
Marta Crespo



Vista de conjunt
Marta Crespo

DADES URBANÍSTIQUES

Pla vigent POUM Pla d'Ordenació
Urbanística Municipal
Classificació SNU (no urbanitzable)



Vista de conjunt
Marta Crespo

**SERRA DE COMAJUNCOSA****017.BN****CATALOGACIÓ ANTERIOR***Categoria* -**CATALOGACIÓ**

Tipus de bé Patrimoni natural
Classificació Altres elements d'interès natural
Categoria BPU
Nº reg/cat. 017.BN
Nivell prot. Nivell 4. Ambiental

DESCRIPCIÓ DEL BÉ*Tipus funcional* P Parcs i espais públics

Context La serra de Comajuncosa se situa a l'extrem oest del límit municipal, accedint a través de la carretera N-II en direcció Alcarràs. Es tracta de la serra on s'hi ha emplaçat un circuit de motos, del Club de l'Escuderia de Lleida. El circuit té una longitud de 1.245 m i ocupa una part dels vessants sud-est de la serra.

Elements Es tracta d'una serra interessant des del punt de vista natural per la vegetació anual de matollars halonitròfils que presenta però que la seva superfície s'ha vist molt reduïda per la presència del circuit de Lleida, que ha transformat bona part de les vessants sud i sud-est de la serra. Per tant, tan sols resten com a testimonis les vessants nord i nord-oest.

A la vessant nord-oest de la serra hi trobem prats halonitròfils que estan catalogats com a hàbitat d'interès comunitari (HIC 1430) segons la Directiva europea d'Habitats (92/43/CE). És un hàbitat típic dels sòls secs sota climes àrids, de vegades incloent arbusts més alts i densos. Les espècies herbàcies típiques d'aquests prats són: *Peganum harmala*, *Artemisia herba-alba*, *Lycium intricatum*, *Capparis ovata*, *Salsola vermiculata*, *S. genistoides*, *S. oppositifolia*, *Suaeda pruinosa*, *Atriplex halimus*, *A. glauca*, *Camphorosma monspeliaca*, *Haloxylum articulatum*.

A més del seu interès natural, aquestes serres constitueixen punts elevats del territori de la plana lleidatana que els fan àrees d'interès paisatgístic amb una elevada exposició visual des de diversos indrets. Així mateix, les pendents d'aquestes serres han permès que encara avui dia preservin un cert grau de naturalitat ja que no han estat transformades per l'agricultura que domina el paisatge lleidatà.

Ús actual Natural, paisatgístic.*Ús original / altres* Natural.

Estat conservació Regular; La degradació de les seves comunitats naturals i del seu paisatge per la creació del circuit de Lleida han fet empobrir l'estat de conservació d'aquesta serra que ha estat fortament transformada. Tot i així, en les vessants nord i oest encara presenta certa naturalitat.

Entorn protecció De la mateixa manera que altres serres i tossals del terme municipal, la serra de Comajuncosa està envoltada per zones agrícoles del Pla de Gensana.
 Ampliació del circuit.

ÀMBITS DE PROTECCIÓ I OBJECTE**RAONS PER A LA CATALOGACIÓ**



Lleida

SERRA DE COMAJUNCOSA**017.BN**

Valor natural/ambiental/paisatgístic

La presència d'un Hàbitat d'Interès Comunitari dóna un cert valor natural a aquesta serra, valor que es veu incrementat pel seu interès paisatgístic inherent que el fa destacable per la seva modesta alçària enmig de la plana agrícola.

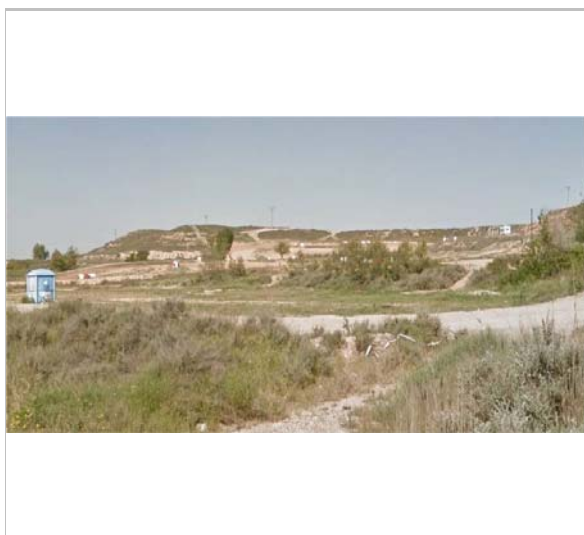
REGULACIÓ DE LES INTERVENCIIONS

Tipus d'intervenció Preservació del paisatge / Conservació

Reg. intervencions No s'indiquen intervencions sobre l'element més enllà de permetre el desenvolupament natural de les seves comunitats florístiques i prevenir la seva degradació davant de possibles amenaces urbanitzadores i/o activitats antròpiques.

Usos permesos Segons PGL i el planejament derivat que el desenvolupa.

Usos prohibits Segons PGL i el planejament derivat que el desenvolupa.



Vista de conjunt

Google



Lleida

SERRA DE COMAJUNCOSA

017.BN