

CATÀLEG DE BÉNS PROTEGITS DE LLEIDA

FITXES BÉNS SOCIOCULTURAL - ETNOLÒGIC (BSE)



Ajuntament de Lleida



Lleida

NIU DE METRALLADORES DE LA BORDETA

001.BSE

LOCALITZACIÓ

Indret Barri de La Bordeta Codi INE 120

Adreça/es Avinguda d'Artesa, sn

Coordenades UTM x = 303.818 Identificació al plànol 001.BSE Delimitació bé
y = 4.607.564 Grafisme categoria Entorn protecció

DADES CADASTRALS	Número	Superfície	Sostre	N. plantes	Titularitat
	3978305CG0037H	27.748m ²	-	-	Privada



Localització



Panoràmica general

DADES URBANÍSTIQUES

Pla vigent PGL Pla General de Lleida

Classificació SUR (Sòl Urbanitzable)

Qualificació SUR 10
12C Zona d'urbanització
residencial tipus 3

Proteccions Aeronàutiques



Planejament Vigent (Refós 2021)

CATALOGACIÓ ANTERIOR

Categoria No disposa

CATALOGACIÓ

Tipus de bé Patrimoni sociocultural-etnològic

Classificació Zona d'interès etnològic

Categoria BPU

Nº reg/cat. 001.BSE

Nivell prot. Nivell 3. Parcial



NIU DE METRALLADORES DE LA BORDETA

001.BSE

DESCRIPCIÓ DEL BÉ

Tipologia funcional AM Arquitectura Militar

Subtipus funcional Niu de metralladores

Context Situat en el marge d'un camp, prop la carretera que uneix el barri de La Bordeta amb l'Artesa de Lleida, en el marge del camp on es troba, es pot observar a nivell de terra una estructura rectangular de formigó que protegiria la construcció per la seva banda superior. La resta de l'element queda gairebé tot cobert pels sediments acumulats. Aquest niu de metralladores és la casamata de majors dimensions i amb millor estat de conservació que s'ha localitzat dins del terme municipal de Lleida. Tot i l'aparent bon estat de l'estructura, actualment resulta impossible poder accedir al seu interior al haver quedat parcialment cobert pels sediments. El niu de metralladora estava protegit per una trinxera, que actualment ha desaparegut. Aquesta construcció bèl·lica bastida al costat de la carretera que uneix la ciutat de Lleida amb l'Artesa de Lleida hauria actuat com a defensa militar de la serra de Puigdevall.

Elements Tot i l'aparent bon estat de l'estructura, resulta impossible poder accedir al seu interior al haver quedat parcialment cobert per sediments.

Ús actual Cap

Ús original/altres Niu de metralladora

Estat conservació Regular; Accés sense dificultats.
L'exterior del niu de metralladores apareix amb vegetació sobrecrescudada i costa d'identificar l'estructura bèl·lica a simple vista.
L'estructura interior del niu de metralladora presenta un mal estat de conservació, tot i que els murs de formigó que el componen, preparats per rebre impactes, es conserven bastant íntegres.

FITXES RELACIONADES:

CONJ. ARQUIT. ELEM. ARQUIT. BÉNS ARQUEOL. BÉNS SOCIOE. BÉNS NATURALS BÉNS AMBIENT-PAISAT

- CA

- EA

- BARP

- BSE

-BN

- BAMP

ÀMBITS DE PROTECCIÓ I OBJECTE

RAONS PER A LA CATALOGACIÓ

- Valor històric Aquest bé, degut a les seves característiques històriques i arquitectòniques representa un testimoni de primer ordre a conservar i transmetre íntegrament a les generacions futures, com a document històric de la col·lectivitat, amb el restabliment dels seus trets definitoris.
- Valor arqueològic i paleontològic Valor significatiu per l'estat de conservació de les estructures originals.
- Valor sociocultural i etnològic Vestigis memorables, el seu valor patrimonial rau principalment en el fet d'aportar dades importants cara al coneixement de l'evolució històrica de Lleida, ultrapassant però l'estricta consideració local i esdevenint des d'ella uns referents d'àmplia rellevància arreu.

REGULACIÓ DE LES INTERVENCIIONS

Tipus d'intervenció Manteniment i/o reparació

Reg. intervencions D'acord amb l'establert a la normativa al nivell de protecció atorgat.

Usos permesos Segons el planejament general vigent i el planejament derivat que el desenvolupa

Usos prohibits Tots els altres

Gestió Donat que l'element està actualment en un sòl urbanitzable, en el moment del desenvolupament de l'àmbit s'haurà de tenir en compte la seva protecció.

NIU DE METRALLADORES DE LA BORDETA

001.BSE

INFORMACIÓ COMPLEMENTÀRIA

Informació històrica Formava part del conjunt de fortificacions de la L1, amb la que s'havia de bloquejar un hipotètic intent de creuar el front del Segre per part de l'exèrcit Sollevant, i específicament estaria inclòs en el conjunt de fortificacions entorn de la Serra de Puigdevall. Aquest búnquer, concretament, controlaria la carretera que uneix Lleida amb Artesa de Lleida.

Bibliografia "Catalogació dels vestigis de la Guerra Civil a la ciutat de Lleida i realització d'una proposta d'intervenció memorial (primera fase)."
Gabriel Ramon-Molins. Universitat de Lleida. Serveis Científicotècnics. Història, Documentació i Patrimoni de la UdL. Març de 2018

"Relació-Inventari dels elements que es proposen afegir al catàleg de Béns a protegir relacionats amb la guerra Civil". Centre Excursionista de Lleida. Juny de 2018.



Ortofotomapa



Vista de conjunt



Vista de conjunt



Vista de conjunt



NIU DE METRALLADORES DE LA BORDETA

001.BSE



Vista de conjunt



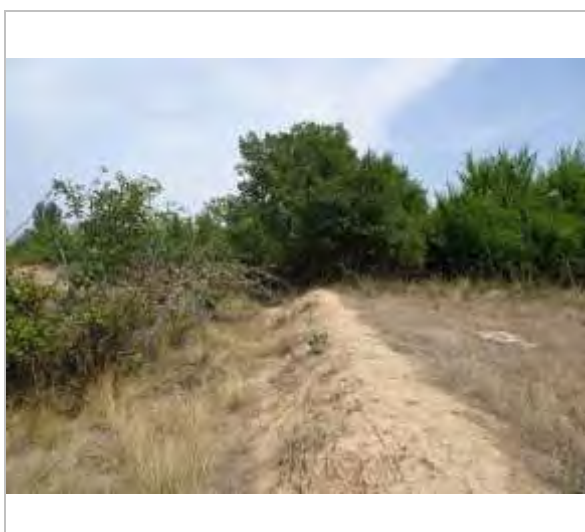
Vista de conjunt



Vista de conjunt



Vista de conjunt



Vista de conjunt



Lleida

NIU DE METRALLADORES DE GREALÓ

002.BSE

LOCALITZACIÓ

Indret Partida Quatre pilans Codi INE 120

Adreça/es Polígon 21 Parcel·la 106

Coordenades UTM x = 304.644 Identificació al plànol 002.BSE Delimitació bé
y = 4.607.481 Grafisme categoria  Entorn protecció 

DADES CADASTRALS	Número	Superfície	Sostre	N. plantes	Titularitat
	25900A02100106	35.093m ²	-	-	Privada



Localització



Panoràmica general

DADES URBANÍSTIQUES

Pla vigent PGL Pla General de Lleida
Classificació SNU (Sòl No Urbanitzable)
Qualificació R2 Zona Agrícola de recs antics
Proteccions Aeronàutiques
Mediambientals



Planejament Vigent (Refós 2021)

CATALOGACIÓ ANTERIOR

Categoria No disposa

CATALOGACIÓ

Tipus de bé Patrimoni sociocultural-etnològic
Classificació Béns d'interès històric, social i etnològic
Categoria BPU
Nº reg/cat. 002.BSE
Nivell prot. Nivell 3. Parcial



NIU DE METRALLADORES DE GREALÓ

002.BSE

DESCRIPCIÓ DEL BÉ

Tipologia funcional AM Arquitectura Militar

Subtipus funcional Niu de metralladores

Context Bastit en el bell mig d'un camp actualment erm, situat a la partida de l'horta de la ciutat de Lleida coneguda com a Grealó. El camp es troba entre les vies del tren d'Alta Velocitat i la línia de Picamoixons. Solament se n'observa la part superior i la part inferior es troba totalment soterrada.

Elements La coberta del niu de metralladores configurada per una llosa de formigó de planta rectangular i secció lleugerament corba que protegiria la construcció per la seva banda superior. Aquesta llosa conté còdols de gran dimensió. La part inferior es troba totalment soterrada. La llosa de coberta sobresurt del nivell del terreny i cadascun dels seus laterals recolza sobre una estructura longitudinal de formigó que, alhora, recolza sobre un tram de mur construït amb maó ceràmic.

Ús actual Cap

Ús original/altres Defensiu

Estat conservació Dolent; Accés sense dificultats.
La coberta de la construcció presenta un estat de conservació millorable.
L'àmbit més proper al niu de metralladora presenta un mal estat de conservació.
L'estructura interior del niu de metralladora es desconeix.

FITXES RELACIONADES:

CONJ. ARQUIT. ELEM. ARQUIT. BÉNS ARQUEOL. BÉNS SOCIOE. BÉNS NATURALS BÉNS AMBIENT-PAISAT

- CA

- EA

- BARP

- BSE

-BN

- BAMP

ÀMBITS DE PROTECCIÓ I OBJECTE

RAONS PER A LA CATALOGACIÓ

Valor històric

Aquest bé, degut a les seves característiques històriques i arquitectòniques representa un testimoni de primer ordre a conservar i transmetre íntegrament a les generacions futures, com a document històric de la col·lectivitat, amb el restabliment dels seus trets definitoris.

Vestigis memorables, el seu valor patrimonial rau principalment en el fet d'aportar dades importants cara al coneixement de l'evolució històrica de Lleida, ultrapassant però l'estricta consideració local i esdevenint des d'ella uns referents d'àmplia rellevància arreu.

Es justifica la proposta de la seva catalogació per raons històriques, arquitectòniques i arqueològiques.

Valor arqueològic i paleontològic

Valor significatiu per l'estat de conservació de les estructures originals.

Valor sociocultural i etnològic

Vestigis memorables, el seu valor patrimonial rau principalment en el fet d'aportar dades importants cara al coneixement de l'evolució històrica de Lleida, ultrapassant però l'estricta consideració local i esdevenint des d'ella uns referents d'àmplia rellevància arreu.

REGULACIÓ DE LES INTERVENCIIONS

Tipus d'intervenció Manteniment i/o reparació

Reg. intervencions D'acord amb l'establert a la normativa al nivell de protecció atorgat.

Usos permesos Segons el planejament general vigent i el planejament derivat que el desenvolupa

Usos prohibits Tots els altres



NIU DE METRALLADORES DE GREALÓ

002.BSE

INFORMACIÓ COMPLEMENTÀRIA

Informació històrica Aquest búnquer forma part del conjunt de fortificacions de la L1, amb la que s'havia de bloquejar un hipotètic intent de creuar el front del Segre per part de l'exèrcit Sollevat, i específicament estaria inclòs en el conjunt de fortificacions entorn de la Serra de Puigdevall. Certament però, no va ser escenari d'enfrontaments bèl·lics importants, ja que l'exèrcit republicà replegà els efectius que hi havia a la zona poc abans que fos ocupada per part de la quarantena divisió franquista el dia 8 de gener de 1939, poc després que l'exèrcit sollevat trenqués el front per Seròs a finals de desembre.

Bibliografia "Catalogació dels vestigis de la Guerra Civil a la ciutat de Lleida i realització d'una proposta d'intervenció memorial (primera fase)."
Gabriel Ramon-Molins. Universitat de Lleida. Serveis Científicotècnics. Història, Documentació i Patrimoni de la UdL. Març de 2018

"Relació-Inventari dels elements que es proposen afegir al catàleg de Béns a protegir relacionats amb la guerra Civil". Centre Excursionista de Lleida. Juny de 2018.

Actuacions finca La construcció s'ha anat colgant successivament.



Ortofotomapa



Vista de conjunt



Vista de conjunt



Vista de conjunt

Lleida

NIU DE METRALLADORES DE GREALÓ

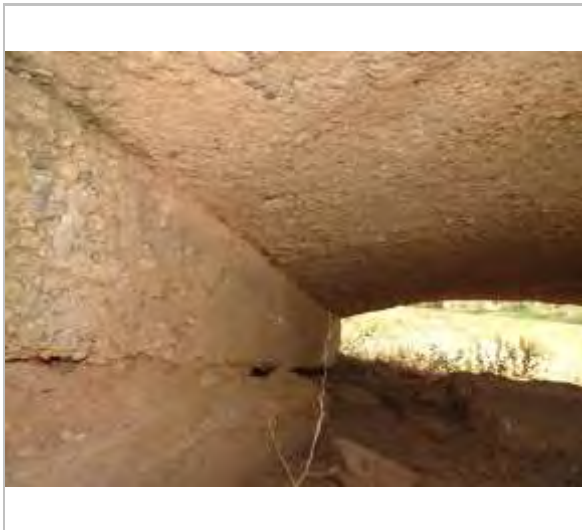
002.BSE



Vista de conjunt



Vista de conjunt



Vista de conjunt



Vista de conjunt

Lleida



VESTIGIS A LA SERRA DE PUIGDEVALL

003.BSE

LOCALITZACIÓ

Indret Partida Pla de Lleida Codi INE 120

Adreça/es Polígon 21 Parcel·la 90

Coordenades UTM x = 304.352 Identificació al plànol 003.BSE Delimitació bé
y = 4.607.728 Grafisme categoria  Entorn protecció 

DADES CADASTRALS	Número	Superfície	Sostre	N. plantes	Titularitat
	25900A02100090	4.495m ²	-	-	Privada



Localització



Panoràmica general

DADES URBANÍSTIQUES

Pla vigent PGL Pla General de Lleida
Classificació SNU (Sòl No Urbanitzable)
Qualificació R2 Zona Agrícola de recs antics
Proteccions Aeronàutiques



Planejament Vigent (Refós 2021)

CATALOGACIÓ ANTERIOR

Categoria No disposa

CATALOGACIÓ

Tipus de bé Patrimoni sociocultural-etnològic
Classificació Béns d'interès històric, social i etnològic
Categoria BPU
Nº reg/cat. 003.BSE
Nivell prot. Nivell 3. Parcial



VESTIGIS A LA SERRA DE PUIGDEVALL

003.BSE

DESCRIPCIÓ DEL BÉ

Tipologia funcional AM Arquitectura Militar

Subtipus funcional Niu de metralladores

Context El Tossal de la Serra de Puigdevall està situat a la part alta del barri de la Bordeta. El camp on es troben els vestigis està actualment erm. El conjunt de vestigis compren les restes de dos nius d'amestralladores, uns metres de trinxeres que contenen amb un petit refugi.

Elements Les trinxeres s'inicien a les restes d'un niu d'amestralladores que hi ha a la zona, que està totalment destruït. Hi ha fins a 5 ramals que baixen a un nivell inferior de trinxeres que correspondrien a posicions més avançades. A la mateixa zona hi ha un altre niu d'amestralladores del qual només es conserven alguns elements de la base.

Ús actual Cap

Ús original/altres Defensiu

Estat conservació Molt dolent; Accés sense dificultats. Els vestigis es troben en molt mal estat de conservació donat que la configuració del turó ha estat modificada durant els anys i el lloc és zona de pas de diferents corriols de motocicletes i BTT.

FITXES RELACIONADES:

CONJ. ARQUIT. ELEM. ARQUIT. BÉNS ARQUEOL. BÉNS SOCIOE. BÉNS NATURALS BÉNS AMBIENT-PAISAT

- CA

- EA

- BARP

- BSE

- BN

- BAMP

ÀMBITS DE PROTECCIÓ I OBJECTE

RAONS PER A LA CATALOGACIÓ

Valor històric

Aquest bé, degut a les seves característiques històriques i arquitectòniques representa un testimoni de primer ordre a conservar i transmetre íntegrament a les generacions futures, com a document històric de la col·lectivitat, amb el restabliment dels seus trets definitoris.

Vestigis memorables, el seu valor patrimonial rau principalment en el fet d'aportar dades importants cara al coneixement de l'evolució històrica de Lleida, ultrapassant però l'estricta consideració local i esdevenint des d'ella uns referents d'àmplia rellevància arreu.

Es justifica la proposta de la seva catalogació per raons històriques, arquitectòniques i arqueològiques.

Valor arqueològic i paleontològic

Valor sociocultural i etnològic

Vestigis memorables, el seu valor patrimonial rau principalment en el fet d'aportar dades importants cara al coneixement de l'evolució històrica de Lleida, ultrapassant però l'estricta consideració local i esdevenint des d'ella uns referents d'àmplia rellevància arreu.

REGULACIÓ DE LES INTERVENCIIONS

Tipus d'intervenció Manteniment i/o reparació

Reg. intervencions D'acord amb l'establert a la normativa al nivell de protecció atorgat.

Usos permesos Segons el planejament general vigent i el planejament derivat que el desenvolupa

Usos prohibits Tots els altres



VESTIGIS A LA SERRA DE PUIGDEVALL

003.BSE

INFORMACIÓ COMPLEMENTÀRIA

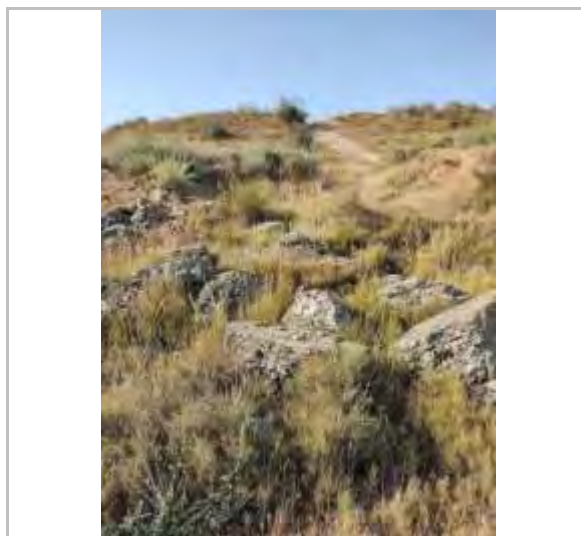
Informació històrica El Tossal de la Serra de Puigdevall, a la part alta del barri de la Bordeta, tenia una gran transcendència estratègica doncs tenia una visió incomparable sobre la ciutat, era una bona defensa dels barris de Lleida a l'esquerra del riu i igualment protegia la carretera que va a Artesa de Lleida.

Segons testimonis de residents de la zona aquesta serra havia estat tota resseguida de diferents línies de trinxeres que aprofitaven la modesta alçària del tossal dominant el barri de la Bordeta. Amb els anys aquests vestigis s'han anat malmeten i només en resten aquests.

Estaria enllaçats amb nius de metralladores com els que trobem a la Bordeta i Grealó. A nivell estratègic corresponia a una segona línia defensiva. Hi hauria una primera línia que estaria a tocar del riu, de la que no queden vestigis. Aquesta segona línia tindria com a missió defensar la posició en el cas de caure els barris de Cap-pont i la Bordeta



Ortofotomapa



Vista de Conjunt

Grup de Recuperació de la Memòria Democràtica



Vista de Conjunt

Grup de Recuperació de la Memòria Democràtica



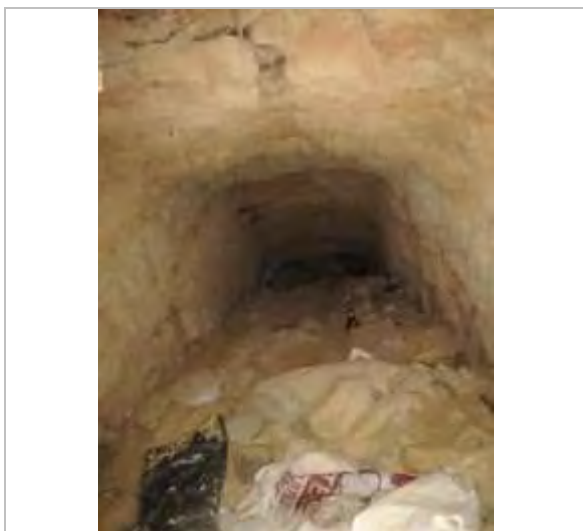
Vista de Conjunt

Grup de Recuperació de la Memòria Democràtica



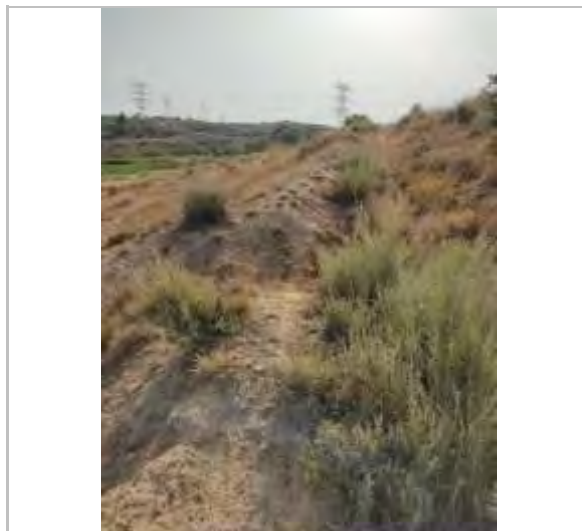
VESTIGIS A LA SERRA DE PUIGDEVALL

003.BSE



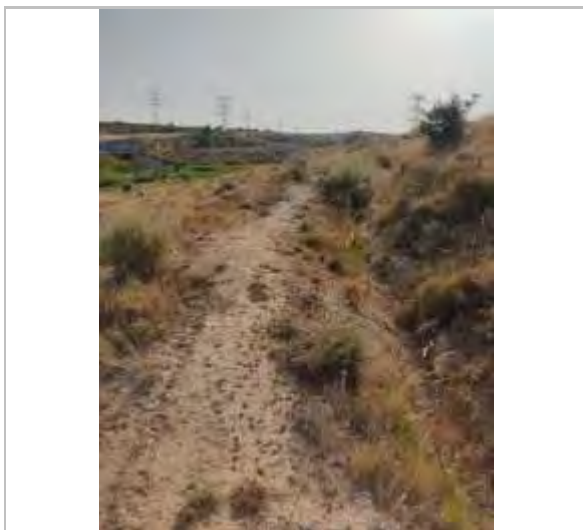
Vista de Conjunt

Grup de Recuperació de la Memòria Democràtica



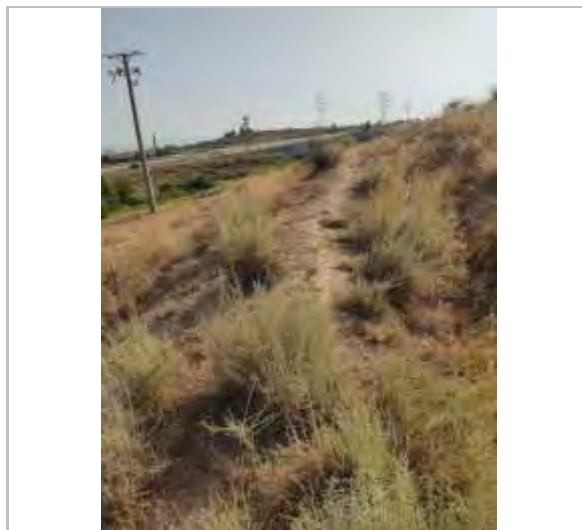
Vista de Conjunt

Grup de Recuperació de la Memòria Democràtica



Vista de Conjunt

Grup de Recuperació de la Memòria Democràtica



Vista de Conjunt

Grup de Recuperació de la Memòria Democràtica



Lleida

NIU DE METRALLADORES DE GRENYANA

004.BSE

LOCALITZACIÓ

Indret Partida Torres de Sanui Codi INE 120

Adreça/es Polígon 14 Parcel·la 277

Coordenades UTM x = 304.050 Identificació al plànol 004.BSE Delimitació bé
y = 4.610.430 Grafisme categoria  Entorn protecció 

DADES CADASTRALS	Número	Superfície	Sostre	N. plantes	Titularitat
	25900A01400277	7.606m ²	-	-	Privada



Localització



Panoràmica general

DADES URBANÍSTIQUES

Pla vigent PGL Pla General de Lleida
Classificació SNU (Sòl No Urbanitzable)
Qualificació PN Parcs d'Interès Naturals
Proteccions Aeronàutiques
Mediambientals



Planejament Vigent (Refós 2021)

CATALOGACIÓ ANTERIOR

Categoria No disposa

CATALOGACIÓ

Tipus de bé Patrimoni sociocultural-etnològic
Classificació Béns d'interès històric, social i etnològic
Categoria BPU
Nº reg/cat. 004.BSE
Nivell prot. Nivell 3. Parcial



NIU DE METRALLADORES DE GRENYANA

004.BSE

DESCRIPCIÓ DEL BÉ

Tipologia funcional AM Arquitectura Militar

Subtipus funcional Niu de metralladores

Context Element situat al marge esquerre del camí de Grenyana, a la part inferior del mur del camí. Es troba en una zona recoberta de canyes. El desembre de 2017 es va cremar la zona, juntament amb una torre elèctrica, motiu pel qual es va haver d'arranjar. En aquell moment es va descobrir l'esmentat niu de metralladores.

Elements L'element consta de dues espitlleres encarades cap a la clamor de les Canals. L'entrada es troba pel costat del mur però actualment no s'hi pot accedir degut a la vegetació i l'orografia del terreny. Es pot accedir per una espitllera.

Ús actual Cap

Ús original/altres Defensiu

Estat conservació Regular; Accés amb dificultats.
Actualment han crescut les canyes e impedeixen arribar-hi.
També cal saltar una tanca de formigó per arribar-hi.

FITXES RELACIONADES:

CONJ. ARQUIT. ELEM. ARQUIT. BÉNS ARQUEOL. BÉNS SOCIOE. BÉNS NATURALS BÉNS AMBIENT-PAISAT

- CA

- EA

- BARP

- BSE

-BN

- BAMP

ÀMBITS DE PROTECCIÓ I OBJECTE

RAONS PER A LA CATALOGACIÓ

Valor històric

Aquest bé, degut a les seves característiques històriques i arquitectòniques representa un testimoniatge de primer ordre a conservar i transmetre íntegrament a les generacions futures, com a document històric de la col·lectivitat, amb el restabliment dels seus trets definitoris.

Vestigis memorables, el seu valor patrimonial rau principalment en el fet d'aportar dades importants cara al coneixement de l'evolució històrica de Lleida, ultrapassant però l'estricta consideració local i esdevenint des d'ella uns referents d'àmplia rellevància arreu.

Es justifica la proposta de la seva catalogació per raons històriques, arquitectòniques i arqueològiques.

Valor arqueològic i paleontològic

Valor significatiu per l'estat de conservació de les estructures originals.

Valor sociocultural i etnològic

Vestigis memorables, el seu valor patrimonial rau principalment en el fet d'aportar dades importants cara al coneixement de l'evolució històrica de Lleida, ultrapassant però l'estricta consideració local i esdevenint des d'ella uns referents d'àmplia rellevància arreu.

REGULACIÓ DE LES INTERVENCIIONS

Tipus d'intervenció Manteniment i/o reparació

Reg. intervencions D'acord amb l'establert a la normativa al nivell de protecció atorgat.

Usos permesos Segons el planejament general vigent i el planejament derivat que el desenvolupa

Usos prohibits Tots els altres

INFORMACIÓ COMPLEMENTÀRIA

Informació històrica Forma part de la primera línia defensiva de l'exèrcit republicà a tocar del riu Segre. Es



Lleida

NIU DE METRALLADORES DE GRENYANA

004.BSE

tracta de l'únic exemplar que queda d'aquesta modalitat a la nostra ciutat. També servia per protegir el camí de Grenyana.

Observacions

Alguns veïns de la partida asseguren que al costat n'havia hagut un altre, que estaria situat als pilars del pont de la Clamor de les Canals però no s'observa cap vestigi donada la dificultat d'accés.



Ortofotomapa



Vista de conjunt



NIU DE METRALLADORES 1 CAMP DE MART

005.BSE

LOCALITZACIÓ

Indret Centre Històric *Codi INE* 120
Adreça/es Turó de la Seu Vella
Coordenades UTM x = 302.186 *Identificació al plànol* 005.BSE *Delimitació bé*
 y = 4.610.381 *Grafisme categoria* *Entorn protecció*

DADES CADASTRALS

Número	Superfície	Sostre	N. plantes	Titularitat
2202501CG0120G	148.068m ²	8.232m ²	-	Pública



Localització



Vista de conjunt

DADES URBANÍSTIQUES

Pla vigent PGL Pla General de Lleida
Classificació SU (Sòl Urbà)
Qualificació PU Parcs Urbans
Proteccions Aeronàutiques



Planejament Vigent (Refós 2021)

CATALOGACIÓ ANTERIOR

Categoria No disposa
Altres prot. 144-MH-EN / R-I-51-0156
 (RD12/06/1918, Gaceta 17/06/1918)
 Entorn de protecció
 "Pla Especial del Turó de la Seu Vella", redactat l'any 1994.

CATALOGACIÓ

Tipus de bé Patrimoni sociocultural-etnològic
Classificació Béns d'interès històric, social i etnològic
Categoria BPU
Nº reg/cat. 005.BSE
Nivell prot. Nivell 3. Parcial



NIU DE METRALLADORES 1 CAMP DE MART

005.BSE

Altres prot. Es troba dins de l'àrea d'influència de l'entorn de protecció de la Seu Vella (BCIN)
Pla Especial del Turó de la Seu Vella" (1994)

DESCRIPCIÓ DEL BÉ

Tipologia funcional AM Arquitectura Militar

Subtipus funcional Niu de metralladora

Context La ciutat de Lleida conserva un gran nombre de vestigis de la Guerra Civil Espanyola. El conjunt de vestigis de la Guerra Civil es troba situat en diversos indrets del nucli urbà de la ciutat de Lleida, en el Turó de Gardeny, en els baluards de la muralla i Turó de la Seu Vella, en el cementiri i també a les afores del nucli urbà. La majoria de vestigis de la guerra es localitzen a les façanes del diferent edificis o construccions, sobre tot els que configuraren la línia del front del Segre. Les construccions protegides dins aquest grup corresponen a edificis que varen funcionar com equipaments bèl·lics o construccions construïdes expressament per la defensa de la ciutat, com són els nius de metralladora i els antiaeris. Algunes d'aquestes construccions es troben situades en el Turó de la Seu Vella.

Elements El Niu de metralladores 1 es troba al Turó de la Seu Vella. A la cara nord, a l'alçada del carrer Camp de Mart amb l'encreuament amb el carrer del Bonaire, prop de la Llar d'Infants Josep Borràs.
A la banda nord del Turó de la Seu, prop la Llar d'Infants Josep Borràs, es troben les restes d'un antic niu de metralladores.

Queden alguns murs de formigó que costa contextualitzar degut a l'existència d'un enjardinament que no ajuda a entendre la seva original funció. Resten vistes les parts superiors de l'estructura dels murs, que actualment semblen funcionar com a bancs del jardí.

Ús actual Cap

Ús original/altres Defensiu

Estat conservació Regular; Accés sense dificultats.
L'estructura dels murs conservats presenta un estat de conservació millorable.

FITXES RELACIONADES:

CONJ. ARQUIT. ELEM. ARQUIT. BÉNS ARQUEOL. BÉNS SOCIOE. BÉNS NATURALS BÉNS AMBIENT-PAISAT

- CA

- EA

AEA1 BARP

- BSE

-BN

018 BAMP

ÀMBITS DE PROTECCIÓ I OBJECTE

RAONS PER A LA CATALOGACIÓ

Valor històric

El valor d'aquest element resideix en el valor històric i arquitectònic de la construcció. Aquest document proposa conservar el niu de metralladores 1 del Turó de la Seu amb el Nivell 2 de protecció. Conservació, degut al valor històric, arquitectònic i arqueològic de l'element. Aquest bé, degut a les seves característiques històriques i arquitectòniques representa un testimoniatge de primer ordre a conservar i transmetre íntegrament a les generacions futures, com a document històric de la col·lectivitat, amb el restabliment dels seus trets definitoris.
Vestigis memorables, el seu valor patrimonial rau principalment en el fet d'aportar dades importants cara al coneixement de l'evolució històrica de Lleida, ultrapassant però l'estricta consideració local i esdevenint des d'ella uns referents d'àmplia rellevància arreu.
Es justifica la proposta de la seva catalogació per raons històriques, arquitectòniques i arqueològiques.

Valor arqueològic i paleontològic

Valor significatiu per l'estat de conservació de les estructures originals.



NIU DE METRALLADORES 1 CAMP DE MART

005.BSE

Valor sociocultural i etnològic

Vestigis memorables, el seu valor patrimonial rau principalment en el fet d'aportar dades importants cara al coneixement de l'evolució històrica de Lleida, ultrapassant però l'estricta consideració local i esdevenint des d'ella uns referents d'àmplia rellevància arreu.

REGULACIÓ DE LES INTERVENCIIONS

Tipus d'intervenció Manteniment i/o reparació

Reg. intervencions D'acord amb l'establert a la normativa al nivell de protecció atorgat.

Usos permesos Segons el planejament general vigent i el planejament derivat que el desenvolupa

Usos prohibits Tots els altres

INFORMACIÓ COMPLEMENTÀRIA

Informació històrica L'aquartermament militar de la Seu Vella fou un dels epicentres de l'aixecament militar del juliol del 1936 a la ciutat de Lleida, ja que bona part dels comandaments militars que s'hi albergaven s'havien sumat al cop d'estat i hi instal·laren el punt de coordinació de l'aixecament a Lleida. Tal i com explica l'historiador Joan Sagués, de la mateixa manera com havia passat en la repressió de la revolta viscuda l'octubre de 1934, l'artilleria del complex militar apuntava cap a la ciutat. Diferents grups de civils que donaren suport a l'alçament es van adreçar cap al turó per ser armats i rebre ordres. Des d'aquest complex va sortir la columna que ocupà la ciutat i declarà l'estat de guerra. Un cop fracassat el cop d'estat, el 20 de juliol, al mateix turó, van ser detinguts els oficials que havien participat de l'alçament. El 3 d'abril de 1938, dues columnes de l'exèrcit sollevat, entren a la ciutat, la primera seguint les vies del tren i la segona baixant des de la fortificació de Gardeny, que havien pres el dia anterior. Sobre les 5 de la tarda, accedint per la zona de Camp de Mart, aconsegueixen prendre el turó de la Seu Vella, forçant la retirada dels efectius republicans que hi quedaven, els quals, en retirada, provoquen la voladura d'alguns edificis del barri del Canyeret per endarrerir l'avenç dels colpistes. A darrera hora de la tarda acabà la retirada republicana amb el creuament del riu i es donà per finalitzada la batalla de Lleida. Amb l'ocupació franquista de la ciutat, el turó, es convertí en camp de concentració de presoners republicans.

Bibliografia "Lleida en la Guerra Civil Espanyola (1936-1939)" Tesi Doctoral. Autor: Joan Sagués San José. Directora: Dra. Conxita Mir Curcó. Departament d'Història. Universitat de Lleida. Juny de 2001.

"Catalogació dels vestigis de la Guerra Civil a la ciutat de Lleida i realització d'una proposta d'intervenció memorial (primera fase)." Gabriel Ramon-Molins. Universitat de Lleida. Serveis Científicotècnics. Història, Documentació i Patrimoni de la UdL. Març de 2018

"Relació-Inventari dels elements que es proposen afegir al catàleg de Béns a protegir relacionats amb la guerra Civil". Centre Excursionista de Lleida. Juny de 2018.

"Ciudadania, espai urbà i memòria a la Lleida del segle XX". Joan Sagués San José/ Conxita Mir Curcó/ Jaume Barrull Pelegrí. Pagès Editors, S.L. Lleida i Ateneu Popular de Ponent. 2012. ISBN: 978-84-9975-211-2

Actuacions finca El niu de metralladora 1 s'ha anat colgant de terra durant el segle XX i actualment tan sols són visibles els coronaments dels murs que el composaren.



NIU DE METRALLADORES 1 CAMP DE MART

005.BSE



Ortofotomapa



Vista de conjunt
MJM



Vista de conjunt
MJM



Vista de conjunt
MJM



Vista de conjunt
MJM



Lleida

NIU DE METRALLADORES 2 CAMP DE MART

006.BSE

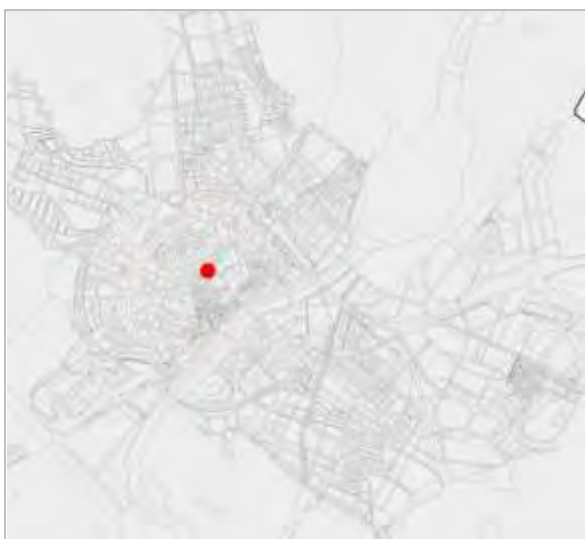
LOCALITZACIÓ

Indret Centre Històric *Codi INE* 120

Adreça/es Turó de la Seu Vella

Coordenades UTM x = 301.966 *Identificació al plànol* 006.BSE *Delimitació bé*
y = 4.610.137 *Grafisme categoria*

DADES CADASTRALS	Número	Superfície	Sostre	N. plantes	Titularitat
	2202501CG0120G	148.068m ²	8.232m ²	-	Pública



Localització



Vista de conjunt

DADES URBANÍSTIQUES

Pla vigent PGL Pla General de Lleida
Classificació SU (Sòl Urbà)
Qualificació PU Parcs Urbans
Proteccions Aeronàutiques



Planejament Vigent (Refós 2021)

CATALOGACIÓ ANTERIOR

Categoria No disposa
Altres prot. 144-MH-EN / R-I-51-0156
(RD12/06/1918, Gaceta 17/06/1918)
Entorn de protecció
"Pla Especial del Turó de la Seu Vella", redactat l'any 1994.

CATALOGACIÓ

Tipus de bé Patrimoni sociocultural-etnològic
Classificació Béns d'interès històric, social i etnològic
Categoria BPU
Nº reg/cat. 006.BSE
Nivell prot. Nivell 3. Parcial



NIU DE METRALLADORES 2 CAMP DE MART

006.BSE

Altres prot. Es troba dins de l'àrea d'influència de l'entorn de protecció de la Seu Vella (BCIN)
Pla Especial del Turó de la Seu Vella" (1994)

DESCRIPCIÓ DEL BÉ

Tipologia funcional AM Arquitectura Militar

Subtipus funcional Niu de metralladora

Context La ciutat de Lleida conserva un gran nombre de vestigis de la Guerra Civil Espanyola. El conjunt de vestigis de la Guerra Civil es troba situat en diversos indrets del nucli urbà de la ciutat de Lleida, en el Turó de Gardeny, en els baluards de la muralla i Turó de la Seu Vella, en el cementiri i també a les afores del nucli urbà. La majoria de vestigis de la guerra es localitzen a les façanes del diferent edificis o construccions, sobre tot els que configuren la línia del front del Segre. Les construccions protegides dins aquest grup corresponen a edificis que varen funcionar com equipaments bèl·lics o construccions construïdes expressament per la defensa de la ciutat, com són els nius de metralladora i els antiaeris. Algunes d'aquestes construccions es troben situades en el Turó de la Seu Vella.

Elements El Niu de metralladores 2 es troba al Turó de la Seu Vella. A la cara nord-oest, a l'alçada del carrer Camp de Mart, 35.

Casamata per artilleria lleugera construïda amb formigó i situada a la falda nord-oest del turó. És difícil datar l'element amb exactitud. Tot i que colgat de terra, i amb el sostre després, es conserva perfectament l'estructura. En una acció del 1 d'abril de 2017 feta pel Centre Excursionista de Lleida, es va descobrir una nova espitllera i la porta d'accés.

Ús actual Cap

Ús original/altres Defensiu

Estat conservació Dolent; Accés sense dificultats.
L'estructura dels murs conservats presenta un mal estat de conservació.

FITXES RELACIONADES:

CONJ. ARQUIT.	ELEM. ARQUIT.	BÉNS ARQUEOL.	BÉNS SOCIOE.	BÉNS NATURALS	BÉNS AMBIENT-PAISAT
- CA	- EA	AEA1 BARP	- BSE	-BN	018 BAMP

ÀMBITS DE PROTECCIÓ I OBJECTE

RAONS PER A LA CATALOGACIÓ

Valor històric

El valor d'aquest element resideix en el valor històric i arquitectònic de la construcció. Aquest document proposa conservar el Niu de metralladores 2 del Turó de la Seu amb el Nivell 2 de protecció. Conservació, degut al valor històric, arquitectònic i arqueològic de l'element. Aquest bé, degut a les seves característiques històriques i arquitectòniques representa un testimoni de primer ordre a conservar i transmetre íntegrament a les generacions futures, com a document històric de la col·lectivitat, amb el restabliment dels seus trets definitoris.

Vestigis memorables, el seu valor patrimonial rau principalment en el fet d'aportar dades importants cara al coneixement de l'evolució històrica de Lleida, ultrapassant però l'estricta consideració local i esdevenint des d'ella uns referents d'àmplia rellevància arreu. Es justifica la proposta de la seva catalogació per raons històriques, arquitectòniques i arqueològiques.

Valor arqueològic i paleontològic

Valor significatiu per l'estat de conservació de les estructures originals.



NIU DE METRALLADORES 2 CAMP DE MART

006.BSE

Valor sociocultural i etnològic

Vestigis memorables, el seu valor patrimonial rau principalment en el fet d'aportar dades importants cara al coneixement de l'evolució històrica de Lleida, ultrapassant però l'estricta consideració local i esdevenint des d'ella uns referents d'àmplia rellevància arreu.

REGULACIÓ DE LES INTERVENCIIONS

Tipus d'intervenció Manteniment i/o reparació

Reg. intervencions D'acord amb l'establert a la normativa al nivell de protecció atorgat.

Usos permesos Segons el planejament general vigent i el planejament derivat que el desenvolupa

Usos prohibits Tots els altres

INFORMACIÓ COMPLEMENTÀRIA

Informació històrica L'aquartermament militar de la Seu Vella fou un dels epicentres de l'aixecament militar del juliol del 1936 a la ciutat de Lleida, ja que bona part dels comandaments militars que s'hi albergaven s'havien sumat al cop d'estat i hi instal·laren el punt de coordinació de l'aixecament a Lleida. Tal i com explica l'historiador Joan Sagués, de la mateixa manera com havia passat en la repressió de la revolta viscuda l'octubre de 1934, l'artilleria del complex militar apuntava cap a la ciutat. Diferents grups de civils que donaren suport a l'alçament es van adreçar cap al turó per ser armats i rebre ordres. Des d'aquest complex va sortir la columna que ocupà la ciutat i declarà l'estat de guerra. Un cop fracassat el cop d'estat, el 20 de juliol, al mateix turó, van ser detinguts els oficials que havien participat de l'alçament. El 3 d'abril de 1938, dues columnes de l'exèrcit sollevat, entren a la ciutat, la primera seguint les vies del tren i la segona baixant des de la fortificació de Gardeny, que havien pres el dia anterior. Sobre les 5 de la tarda, accedint per la zona de Camp de Mart, aconsegueixen prendre el turó de la Seu Vella, forçant la retirada dels efectius republicans que hi quedaven, els quals, en retirada, provoquen la voladura d'alguns edificis del barri del Canyeret per endarrerir l'avenç dels colpistes. A darrera hora de la tarda acabà la retirada republicana amb el creuament del riu i es donà per finalitzada la batalla de Lleida. Amb l'ocupació franquista de la ciutat, el turó, es convertí en camp de concentració de presoners republicans.

Bibliografia "Lleida en la Guerra Civil Espanyola (1936-1939)" Tesi Doctoral. Autor: Joan Sagués San José. Directora: Dra. Conxita Mir Curcó. Departament d'Història. Universitat de Lleida. Juny de 2001.

"Catalogació dels vestigis de la Guerra Civil a la ciutat de Lleida i realització d'una proposta d'intervenció memorial (primera fase)." Gabriel Ramon-Molins. Universitat de Lleida. Serveis Científicotècnics. Història, Documentació i Patrimoni de la UdL. Març de 2018

"Relació-Inventari dels elements que es proposen afegir al catàleg de Béns a protegir relacionats amb la guerra Civil". Centre Excursionista de Lleida. Juny de 2018.

"Ciudadania, espai urbà i memòria a la Lleida del segle XX". Joan Sagués San José/ Conxita Mir Curcó/ Jaume Barrull Pelegrí. Pagès Editors, S.L. Lleida i Ateneu Popular de Ponent. 2012. ISBN: 978-84-9975-211-2

Actuacions finca El Niu de metralladora 2 s'ha anat colgant de terra durant el segle XX i la seva estructura s'ha malmès. Actualment resta mig colgat de terra ja que una intervenció l'any 2017 va descobrir parts de l'element.



NIU DE METRALLADORES 2 CAMP DE MART

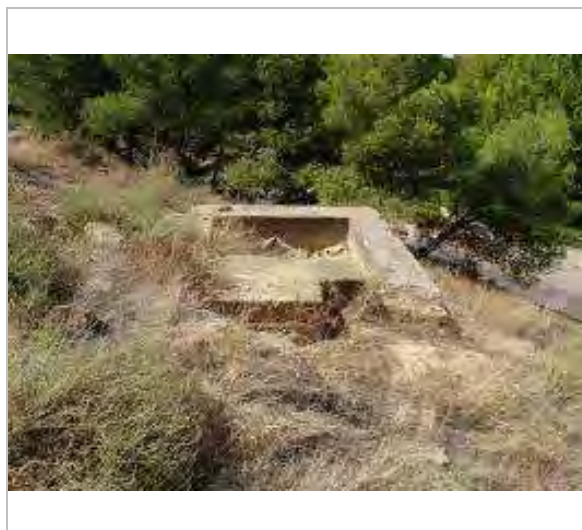
006.BSE



Ortofotomapa



Vista de conjunt
MJM



Vista de conjunt
MJM



Vista de conjunt
MJM



Vista de conjunt
MJM



Vista de conjunt
MJM

Lleida

NIU DE METRALLADORES 2 CAMP DE MART

006.BSE



Vista de conjunt
MJM



Lleida

NIU DE METRALLADORES III (DELS POUS DE GEL)

007.BSE

LOCALITZACIÓ

Indret Centre Històric Codi INE 120

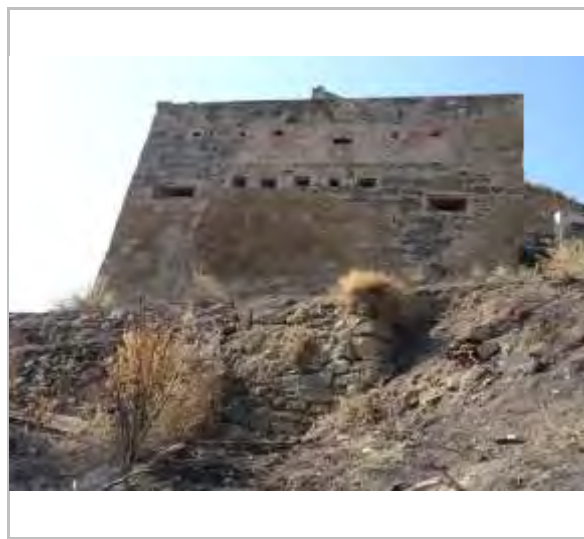
Adreça/es Turó de la Seu Vella

Coordenades UTM x = 302.322 Identificació al plànol 007.BSE Delimitació bé
y = 4.610.244 Grafisme categoria Entorn protecció

DADES CADASTRALS	Número	Superfície	Sostre	N. plantes	Titularitat
	2202501CG0120G	148.068m ²	8.232m ²	-	Pública



Localització



Vista de conjunt

DADES URBANÍSTIQUES

Pla vigent PGL Pla General de Lleida
Classificació SU (Sòl Urbà)
Qualificació PU Parcs Urbans
Proteccions Aeronàutiques



Planejament Vigent (Refós 2021)

CATALOGACIÓ ANTERIOR

Categoria No disposa
Altres prot. 144-MH-EN / R-I-51-0156
(RD12/06/1918, Gaceta 17/06/1918)
Entorn de protecció "Pla Especial del Turó de la Seu Vella", redactat l'any 1994.

CATALOGACIÓ

Tipus de bé Patrimoni sociocultural-etnològic
Classificació Béns d'interès històric, social i etnològic
Categoria BPU
Nº reg/cat. 007.BSE
Nivell prot. Nivell 3. Parcial



NIU DE METRALLADORES III (DELS POUS DE GEL)

007.BSE

Altres prot. Es troba dins de l'àrea d'influència de l'entorn de protecció de la Seu Vella (BCIN)
Pla Especial del Turó de la Seu Vella" (1994)

DESCRIPCIÓ DEL BÉ

Tipologia funcional AM Arquitectura Militar

Subtipus funcional Niu de metralladora

Context La ciutat de Lleida conserva un gran nombre de vestigis de la Guerra Civil Espanyola. El conjunt de vestigis de la Guerra Civil es troba situat en diversos indrets del nucli urbà de la ciutat de Lleida, en el Turó de Gardeny, en els baluards de la muralla i Turó de la Seu Vella, en el cementiri i també a les afores del nucli urbà. La majoria de vestigis de la guerra es localitzen a les façanes del diferent edificis o construccions, sobre tot els que configuren la línia del front del Segre. Les construccions protegides dins aquest grup corresponen a edificis que varen funcionar com equipaments bèl·lics o construccions construïdes expressament per la defensa de la ciutat, com són els nius de metralladora i els antiaeris. Algunes d'aquestes construccions es troben situades en el Turó de la Seu Vella.

Elements El Niu de metralladores 3 es troba al Turó de la Seu Vella. A la cara nord-est, a la Falsa Braga sota del baluard de Louvigny, també considerat búnquer-casamata degut a les seves característiques, a la zona dels Pous de Gel, que forma part del recinte de les muralles Vauban.

Es tracta duna casamata per artilleria construïda dins la Falsa Braga, formada per dos nivells de troneres, les quals, podien donar cobertura sobre part de la ciutat i sobretot controlava l'accés a Lleida seguint la via del tren. Aquesta construcció militar presenta una vintena d'espitlleres de diferents amplades que protegiren l'entrada de la ciutat per la Costa de Magdalena.

Durant la Guerra Civil, a les cares dels murs atalussats en aparell de pedra de mesures irregulars unida amb morter, s'hi obriren dues línies de troneres rectangulars, allargades i força estretes, tallades a la pedra i amb els marcs protegits per carreus de factura més recent. Les mesures de cada tronera són sensiblement variables, però destaquen les obertures de majors dimensions localitzades als angles de la primera filera de perforacions, destinades a armes de major calibre. Per la seva banda, les troneres de la filera més alta són més escasses i notablement més petites, però igualment destinades a acomplir la mateixa funció defensiva.

Actualment el niu de metralladores és perfectament visible des dels peus del turó, especialment des de la plaça de mossèn Jacint Verdaguer, i el seu accés és relativament senzill gràcies a la seva proximitat als pous de gel. Una petita porta instal·lada a la base de la cara occidental del baluard n'impedeix l'accés, obrint-se solament en ocasions especials prèvia sol·licitud als responsables del Consorci del Turó.

Ús actual Cap

Ús original/altres Defensiu

Estat conservació Regular; Accés sense dificultats.
L'evolvent presenta un estat de conservació millorable.
L'entorn més proper al conjunt presenta un bon estat de conservació.
L'estructura presenta un estat de conservació millorable.

FITXES RELACIONADES:

CONJ. ARQUIT. ELEM. ARQUIT. BÉNS ARQUEOL. BÉNS SOCIOE. BÉNS NATURALS BÉNS AMBIENT-PAISAT

RH-01 CA

- EA

AEA1 BARP
041

- BSE

-BN

018 BAMP

ÀMBITS DE PROTECCIÓ I OBJECTE



NIU DE METRALLADORES III (DELS POUS DE GEL)

007.BSE

RAONS PER A LA CATALOGACIÓ

- Valor històric
- El Baluard de Louvigny està declarat BCIN per l'estructura específica de la Fortificació de Vauvan. La instal·lació del niu de metralladora es va instal·lar al seu interior. L'objectiu de la catalogació del niu de metralladores és la de protegir i conservar aquesta instal·lació bèl·lica de la Guerra Civil a banda de la protecció ja establerta de l'antiga fortificació per evitar la seva desaparició.
- El valor d'aquest element resideix en el valor històric i arquitectònic de la construcció. Aquest document proposa conservar el Niu de metralladores 3 del Turó de la Seu amb el Nivell 2 de protecció. Conservació, degut al valor històric, arquitectònic i arqueològic de l'element. Aquest bé, degut a les seves característiques històriques i arquitectòniques representa un testimoni de primer ordre a conservar i transmetre íntegrament a les generacions futures, com a document històric de la col·lectivitat, amb el restabliment dels seus trets definitoris.
- Vestigis memorables, el seu valor patrimonial rau principalment en el fet d'aportar dades importants cara al coneixement de l'evolució històrica de Lleida, ultrapassant però l'estricta consideració local i esdevenint des d'ella uns referents d'àmplia rellevància arreu.
- Es justifica la proposta de la seva catalogació per raons històriques, arquitectòniques i arqueològiques.
- Valor arqueològic i paleontològic
- Valor significatiu per l'estat de conservació de les estructures originals.
- Valor sociocultural i etnològic
- Vestigis memorables, el seu valor patrimonial rau principalment en el fet d'aportar dades importants cara al coneixement de l'evolució històrica de Lleida, ultrapassant però l'estricta consideració local i esdevenint des d'ella uns referents d'àmplia rellevància arreu.

REGULACIÓ DE LES INTERVENCIONS

- Tipus d'intervenció* Manteniment i/o reparació
- Reg. intervencions* D'acord amb l'establert a la normativa al nivell de protecció atorgat.
- Usos permesos* Segons el planejament general vigent i el planejament derivat que el desenvolupa
- Usos prohibits* Tots els altres

INFORMACIÓ COMPLEMENTÀRIA

Informació històrica L'aquartermament militar de la Seu Vella fou un dels epicentres de l'aixecament militar del juliol del 1936 a la ciutat de Lleida, ja que bona part dels comandaments militars que s'hi albergaven s'havien sumat al cop d'estat i hi instal·laren el punt de coordinació de l'aixecament a Lleida. Tal i com explica l'historiador Joan Sagués, de la mateixa manera com havia passat en la repressió de la revolta viscuda l'octubre de 1934, l'artilleria del complex militar apuntava cap a la ciutat. Diferents grups de civils que donaren suport a l'alçament es van adreçar cap al turó per ser armats i rebre ordres. Des d'aquest complex va sortir la columna que ocupà la ciutat i declarà l'estat de guerra. Un cop fracassat el cop d'estat, el 20 de juliol, al mateix turó, van ser detinguts els oficials que havien participat de l'alçament. El 3 d'abril de 1938, dues columnes de l'exèrcit sollevat, entren a la ciutat, la primera seguint les vies del tren i la segona baixant des de la fortificació de Gardeny, que havien pres el dia anterior. Sobre les 5 de la tarda, accedint per la zona de Camp de Mart, aconsegueixen prendre el turó de la Seu Vella, forçant la retirada dels efectius republicans que hi quedaven, els quals, en retirada, provoquen la voladura d'alguns edificis del barri del Canyeret per endarrerir l'avenç dels colpistes. A darrera hora de la tarda acabà la retirada republicana amb el creuament del riu i es donà per finalitzada la batalla de Lleida. Amb l'ocupació franquista de la ciutat, el turó, es convertí en camp de concentració de presoners republicans.

Bibliografia "Lleida en la Guerra Civil Espanyola (1936-1939)". Tesi Doctoral. Autor: Joan Sagués San José. Directora: Dra. Conxita Mir Curcó. Departament d'Història. Universitat de Lleida. Juny de 2001.

"Catalogació dels vestigis de la Guerra Civil a la ciutat de Lleida i realització d'una proposta d'intervenció memorial (primera fase)." Gabriel Ramon-Molins. Universitat de

NIU DE METRALLADORES III (DELS POUS DE GEL)

007.BSE

Lleida. Serveis Científicotècnics. Història, Documentació i Patrimoni de la UdL Març de 2018

“Relació-Inventari dels elements que es proposen afegir al catàleg de Béns a protegir relacionats amb la guerra Civil”. Centre Excursionista de Lleida. Juny de 2018.

“Ciutadania, espai urbà i memòria a la Lleida del segle XX”. Joan Sagués San José/ Conxita Mir Curcó/ Jaume Barrull Pelegrí. Pagès Editors, S.L. Lleida i Ateneu Popular de Ponent. 2012. ISBN: 978-84-9975-211-2

Actuacions finca

El Niu de metralladores 3 va ser instal·lat dins el baluard de Louvigny amortitzant la seva estructura.



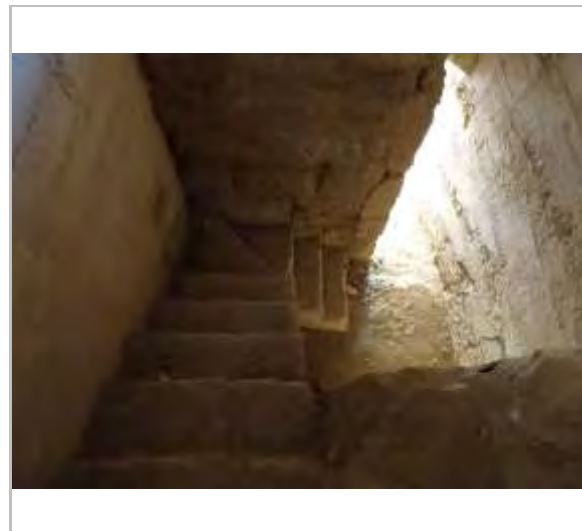
Ortofotomapa



Vista de conjunt
MJM



Vista de conjunt
MJM



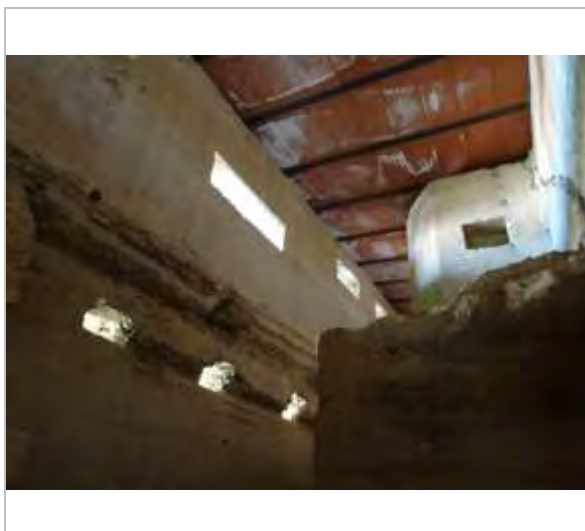
Vista de conjunt
MJM



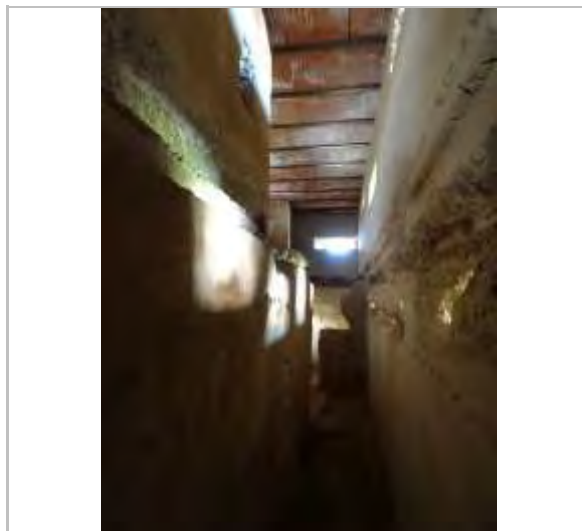
Lleida

NIU DE METRALLADORES III (DELS POUS DE GEL)

007.BSE



Vista de conjunt
MJM



Vista de conjunt
MJM



Vista de conjunt
MJM



Lleida

TRINXERES AL TOSSAL DEL POBRE

008.BSE

LOCALITZACIÓ

Indret Partida Grealó Codi INE 120

Adreça/es Polígon 18 Parcel·la 78

Coordenades UTM x = 309.955 Identificació al plànol 008.BSE Delimitació bé
y = 4.605.987 Grafisme categoria Entorn protecció

DADES CADASTRALS	Número	Superfície	Sostre	N. plantes	Titularitat
	25900A01800078	22.828m ²	-	-	Privada



Localització



Panoràmica general

DADES URBANÍSTIQUES

Pla vigent PGL Pla General de Lleida
Classificació SNU (Sòl No Urbanitzable)
Qualificació R2 Zona Agrícola de recs antics
Proteccions Aeronàutiques
Mediambientals



Planejament Vigent (Refós 2021)

CATALOGACIÓ ANTERIOR

Categoria No disposa
Altres prot. PA 09 (Catàleg i Inventari Ajuntament de Lleida 26/03/1999)
Espai de Protecció arqueològica - Jaciment arqueològic del Tossal del Pobre.

CATALOGACIÓ

Tipus de bé Patrimoni sociocultural-etnològic
Classificació Béns d'interès històric, social i etnològic
Categoria BPU
Nº reg/cat. 008.BSE
Nivell prot. Nivell 3. Parcial



TRINXERES AL TOSSAL DEL POBRE

008.BSE

DESCRIPCIÓ DEL BÉ

Tipologia funcional AM Arquitectura Militar

Subtipus funcional Trinxeres

Context El tossal del pobre es troba a la partida de Grealó, prop de la carretera N-240 a Tarragona. De fet la situació estratègia del tossal és evident doncs controlava la via de comunicació vers les Borges Blanques. És un turó de fàcil localització des de la carretera.

Elements S'identifiquen dues línies de trinxeres encarades cap a la carretera.

Ús actual Cap

Ús original/altres Defensiu

Estat conservació Dolent

FITXES RELACIONADES:

CONJ. ARQUIT. ELEM. ARQUIT. BÉNS ARQUEOL. BÉNS SOCIOE. BÉNS NATURALS BÉNS AMBIENT-PAISAT

- CA

- EA

030 BARP

- BSE

-BN

- BAMP

ÀMBITS DE PROTECCIÓ I OBJECTE

RAONS PER A LA CATALOGACIÓ

- Valor històric
- Valor arqueològic i paleontològic Valor significatiu per l'estat de conservació de les estructures originals.
- Valor sociocultural i etnològic

REGULACIÓ DE LES INTERVENCIIONS

Tipus d'intervenció Manteniment i/o reparació

Reg. intervencions D'acord amb l'establert a la normativa al nivell de protecció atorgat.

Usos permesos Segons el planejament general vigent i el planejament derivat que el desenvolupa

Usos prohibits Tots els altres

INFORMACIÓ COMPLEMENTÀRIA

Informació històrica La situació elevada del tossal li oferia el valor estratègic de controlar la carretera de Tarragona, així com l'antic camí de Grealó a Artesa de Lleida. En cas de caure la primera línia defensiva la carretera i camí esmentat eren vies de comunicació ràpida per una incursió franquista en les posicions republicanes.



TRINXERES AL TOSSAL DEL POBRE

008.BSE



Ortofotomapa



Vista de conjunt

JRS(Grup de Recuperació de la Memòria Democràtica)



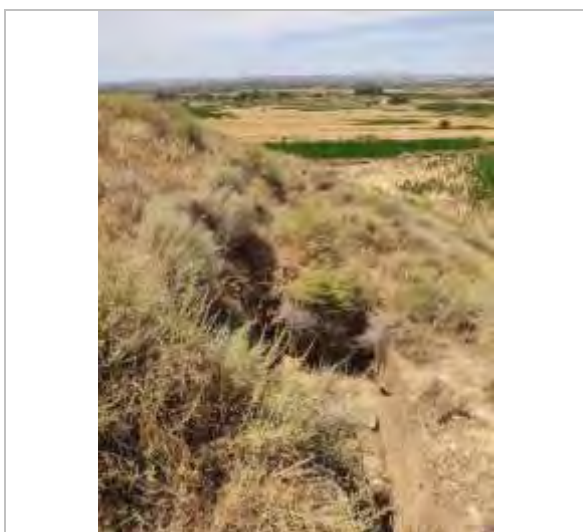
Vista de conjunt

JRS(Grup de Recuperació de la Memòria Democràtica)



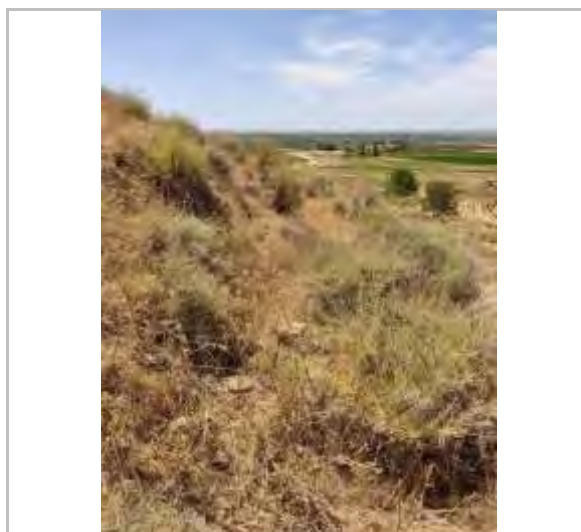
Vista de conjunt

JRS(Grup de Recuperació de la Memòria Democràtica)



Vista de conjunt

JRS(Grup de Recuperació de la Memòria Democràtica)



Vista de conjunt

JRS(Grup de Recuperació de la Memòria Democràtica)



TRINXERES AL TOSSAL DEL POBRE

008.BSE



Vista de conjunt

JRS(Grup de Recuperació de la Memòria Democràtica)



Vista de conjunt

JRS(Grup de Recuperació de la Memòria Democràtica)



Lleida



BÚNQUER DE LA MORADILLA

009.BSE

LOCALITZACIÓ

Indret Partida de les canals. Tossal de la Moradilla *Codi INE* 120

Adreça/es Polígon 16 Parcel·la 48

Coordenades UTM x = 309.019 *Identificació al plànol* 009.BSE *Delimitació bé* 
y = 4.610.102 *Grafisme categoria*  *Entorn protecció*

DADES CADASTRALS	Número	Superfície	Sostre	N. plantes	Titularitat
	25900A01600048	124.225m ²	-	-	Pública



Localització



Panoràmica general

DADES URBANÍSTIQUES

Pla vigent PGL Pla General de Lleida
Classificació SNU (Sòl No Urbanitzable)
Qualificació AIN Zona d'Àrees d'interès natural
Proteccions Aeronàutiques



Planejament Vigent (Refós 2021)

CATALOGACIÓ ANTERIOR

Categoria No disposa
Altres prot. - PA-08 (Catàleg i Inventari Ajuntament de Lleida 26/03/1999)

CATALOGACIÓ

Tipus de bé Patrimoni sociocultural-etnològic
Classificació Béns d'interès històric, social i etnològic
Categoria BPU
Nº reg/cat. 009.BSE
Nivell prot. Nivell 3. Parcial



BÚNQUER DE LA MORADILLA

009.BSE

DESCRIPCIÓ DEL BÉ

Tipologia funcional AM Arquitectura Militar

Subtipus funcional Búnquer

Context La Fortificació de la Moradilla es troba situada sobre un Tossal de Moradilla. L'antic camí de Moradilla surt de l'antiga carretera Nacional a l'alçada del quilòmetre 4 de l'actual LL-11. Es pot arribar amb vehicle fins al peu del tossal. La torre s'eleva en el bell mig del cim del turó. També des de Els Alamús l'antic camí vell de Lleida avança cap a ponent fins enllaçar amb l'antic camí de Moradilla, des d'on ens podem acostar fins als peus del tossal.

Sobre el tossal es troba l'antiga torre de comunicacions a la banda de llevant i les fortificacions construïdes durant la Guerra Civil a la banda de ponent, conegudes com el Búnquer de la Moradilla.

Elements Sobre el tossal es troba l'antiga torre de senyalització a la banda de llevant i les fortificacions construïdes durant la Guerra Civil a la banda de ponent, conegudes com el Búnquer de la Moradilla.

Aquí es va construir un búnquer, aprofitant un sortint rocós de la muntanya, i un sistema de trinxeres per protegir la carretera de Barcelona. Avui en dia encara es conserven alguns vestigis, malgrat el precari estat en que es troba. En una de les entrades encara es conserva la placa del "XII CE/BOF 37/2º cia/ X-XII-38", és a dir, el Dotzè Cos d'Exèrcit de la Brigada d'Obres i Fortificacions 37, Segona

Companyia, el 10 de desembre de 1938. Es va acabar només 15 dies abans que l'exèrcit franquista trenqués el front del Segre i comencés la invasió de Catalunya.

El tossal de la Moradilla formava part de la L-1, una línia de defensa, formada per búnquers i fortificacions, que es situava just davant de la primera línia de front. Era la primera defensa amb la que comptava Catalunya en cas d'invasió, però malauradament no va servir de gaire.

Ús actual Cap

Ús original/altres Búnquer

Estat conservació Dolent; Accés amb lleugeres dificultats.
Estat ruïnós.
L'entorn presenta un estat de conservació millorable.
L'estructura conservada presenta un estat de ruïna.

FITXES RELACIONADES:

CONJ. ARQUIT. ELEM. ARQUIT. BÉNS ARQUEOL. BÉNS SOCIOE. BÉNS NATURALS BÉNS AMBIENT-PAISAT

- CA

- EA

043 BARP

- BSE

008 BN

- BAMP

ÀMBITS DE PROTECCIÓ I OBJECTE

Elements Es protegeix tant la torre en planta i alçats així com les restes i testimonis de la guerra civil espanyola que envolten el bé.

RAONS PER A LA CATALOGACIÓ

Valor històric

Vestigis memorables on el seu valor patrimonial rau en el fet d'aportar dades importants cara al coneixement de l'evolució històrica de Lleida, ultrapassant però l'estricta consideració local i esdevenint un referent d'àmplia rellevància arreu. Per altre banda, el Búnquer de la Moradilla és un dels elements que forma part d'un dels conjunts defensius més potents de la ciutat de Lleida durant la Guerra Civil Espanyola. El conjunt del búnquer i la torre, constitueix la Fortificació de la Moradilla i té tanmateix un alt valor monumental i paisatgístic.

Valor arqueològic i paleontològic

Valor significatiu per l'estat de conservació de les estructures originals.



BÚNQUER DE LA MORADILLA

009.BSE

Valor sociocultural i etnològic

Vestigis memorables, el seu valor patrimonial rau principalment en el fet d'aportar dades importants cara al coneixement de l'evolució històrica de Lleida, ultrapassant però l'estricta consideració local i esdevenint des d'ella uns referents d'àmplia rellevància arreu.

REGULACIÓ DE LES INTERVENCIIONS

Tipus d'intervenció Manteniment i/o reparació

Reg. intervencions D'acord amb l'establert a la normativa al nivell de protecció atorgat.

Usos permesos Segons el planejament general vigent i el planejament derivat que el desenvolupa

Usos prohibits Tots els altres

INFORMACIÓ COMPLEMENTÀRIA

Informació històrica Per tot el conjunt de la serra hi ha una interessant xarxa de trinxeres, refugis i altres obres de la darrera Guerra Civil, en gran part molt modificats per la seva adaptació a les necessitats filmiques de quan es va rodar la pel·lícula "La fiel infanteria" l'any 1959. El tossal on està ubicada la torre i el búnquer està situat al marge esquerra del riu, a les afores de la ciutat. Té una situació militarment estratègica gracies al seu domini sobre la plana, la visió sobre el front (marcat pel Segre) i el control de la carretera i la línia de ferrocarril cap a Barcelona, que passen entre aquest tossal i el de la Nora, al terme municipal d'Alcoletge.

Gràcies a la seva localització estratègica va ser fortificat a consciència per l'exèrcit republicà, sent un dels elements centrals de la L1 a l'entorn de Lleida. Aquesta línia defensiva, que s'allargava resseguint el Segre, havia de bloquejar un hipotètic intent de creuar el front per part de l'exèrcit sollevant.

El Tossal de Moradilla però, certament, no va ser escenari d'enfrontaments bèl·lics importants, ja que l'exèrcit republicà replegà els efectius que hi havia a la zona poc després que l'exèrcit sollevant trenqués el front per Seròs a finals de desembre de 1937; les forces republicanes situades a l'entorn immediat de la ciutat es replegaren el dia 8 de gener, i els del tossal el 9, dia en el que fou ocupada per part de la divisió frecce azzurre, formada per forces vingudes d'Itàlia

Bibliografia

"Catalogació dels vestigis de la Guerra Civil a la ciutat de Lleida i realització d'una proposta d'intervenció memorial (primera fase)." Gabriel Ramon-Molins. Universitat de Lleida. Serveis Científicotècnics. Història, Documentació i Patrimoni de la UdL Març de 2018

"Relació-Inventari dels elements que es proposen afegir al catàleg de Béns a protegir relacionats amb la guerra Civil". Centre Excursionista de Lleida. Juny de 2018.

"El Tossal de la Moradilla, un turó fortificat". Miró Serra, Oriol. 9 de febrer de 2011

Generalitat de Catalunya. Departament de Cultura. Patrimoni arquitectònic català.



BÚNQUER DE LA MORADILLA

009.BSE

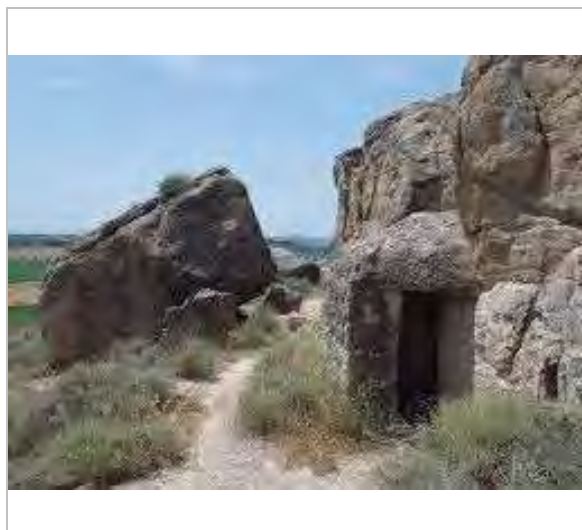


Ortofotomapa



Vista de l'entrada

Arxiu Arqueològic - Ajuntament de Lleida



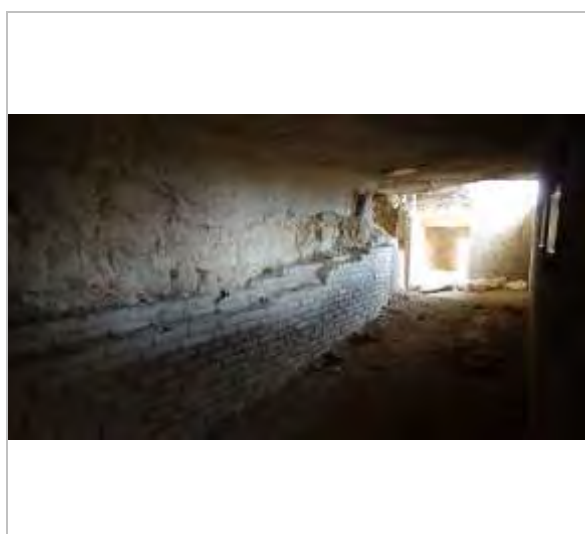
Vista de l'entrada

Arxiu Arqueològic - Ajuntament de Lleida



Interior

Arxiu Arqueològic - Ajuntament de Lleida



Interior

Arxiu Arqueològic - Ajuntament de Lleida



Interior

Arxiu Arqueològic - Ajuntament de Lleida



Lleida

BÚNQUER DEL MAS DE LA MARI PAU

010.BSE

LOCALITZACIÓ

Indret Partida Aubares Codi INE 120

Adreça/es Polígon 22 Parcel·la 252

Coordenades UTM x = 302.927 Identificació al plànol 010.BSE Delimitació bé
y = 4.605.600 Grafisme categoria  Entorn protecció 

DADES CADASTRALS	Número	Superfície	Sostre	N. plantes	Titularitat
	25900A02200252	53.021m ²	-	-	Privada



Localització



Panoràmica general

DADES URBANÍSTIQUES

Pla vigent PGL Pla General de Lleida
Classificació SNU (Sòl No Urbanitzable)
Qualificació R2 Zona Agrícola de recs antics
Proteccions Aeronàutiques



Planejament Vigent (Refós 2021)

CATALOGACIÓ ANTERIOR

Categoria No disposa

CATALOGACIÓ

Tipus de bé Patrimoni sociocultural-etnològic
Classificació Béns d'interès històric, social i etnològic
Categoria BPU
Nº reg/cat. 010.BSE
Nivell prot. Nivell 3. Parcial



BÚNQUER DEL MAS DE LA MARI PAU

010.BSE

DESCRIPCIÓ DEL BÉ

Tipologia funcional AM Arquitectura Militar

Subtipus funcional Búnquer

Context Edifici bastit en una parcel·la tancada, actualment destinat a cabana. El solar està tancat amb enreixat de xarxa i l'accés es produeix a través de porta d'estructura metàl·lica. Edifici de tipologia militar construït durant la Guerra Civil Espanyola (1936-1939) destinat a búnquer, ha estat transformat i acondiciat per funcionar com a cabana, conegut com el mas de la Mari Pau.

Elements Construcció de planta rectangular, de planta baixa i coberta de volta rebaixada. La construcció disposa de quatre finestres quadrangulars de petita dimensió, una a cada façana, protegides amb reixa de barrot metàl·lic. La porta d'accés s'ha obert en un dels costats mes llargs de la construcció i està tancada amb porta de fusta. Sobre la porta apareix una placa de ciment amb la inscripció "Año 1941", i dues margarites sota les lletres. Aquest hauria estat l'any quan el búnquer va ser transformat en cabana.

Els murs que configuren l'evolvent de la construcció són de formigó vist i la coberta és una volta rebaixada construïda amb maó de pla. Ambdues línies de recolzament de coberta s'han reforçat amb quatre i cinc filades de maó vist per la banda exterior. La volta de la coberta està revestida amb capa de formigó per la seva banda exterior, la qual apareix actualment coberta de vegetació.

L'interior és un únic espai que allotja un zona d'estar amb una llar de foc amb xemeneia exterior, adossada a un dels testers de l'edifici. La cara interior dels quatre murs de tancament i el terra, presenten acabat de formigó pintat. L'àmbit d'accés a la cabana on està disposada la porta, apareix una estructura de perfils metàl·lics que hauria funcionat com a pèrgola en el seu moment. La façana testera oposada a la xemeneia també conserva les restes d'una estructura similar.

Al costat de la cabana es troba una estructura de planta circular amb barana que podria haver format part d'aquest conjunt.

Ús actual Cabana

Ús original/altres Búnquer

Estat conservació Regular; Accés sense dificultats. La coberta de la construcció presenta vegetació sobrecrescuda que malmet progressivament la seva estabilitat i estanqueïtat. Les obertures de porta i finestres presenten escrostonaments en el seu contorn, les reixes de protecció i l'estructura de la pèrgola estan rovellades i els murs de façana s'estan deteriorant progressivament. L'àmbit més proper a l'antic búnquer presenta un mal estat de conservació. Al costat de l'edifici apareix material apilat. La vegetació està sobrecrescuda i l'arbrat creix sense control.

Els murs de l'estructura de la construcció al correspondre a una estructura de formigó amb destí bèl·lic, presenten un gruix considerable i es conserven íntegres, però exteriorment es degraden progressivament. L'interior de la construcció presenta un estat de conservació millorable.

FITXES RELACIONADES:

CONJ. ARQUIT. ELEM. ARQUIT. BÉNS ARQUEOL. BÉNS SOCIOE. BÉNS NATURALS BÉNS AMBIENT-PAISAT

- CA

- EA

- BARP

- BSE

-BN

- BAMP

ÀMBITS DE PROTECCIÓ I OBJECTE

RAONS PER A LA CATALOGACIÓ



BÚNQUER DEL MAS DE LA MARI PAU

010.BSE

- Valor històric
- Aquest bé, degut a les seves característiques històriques i arquitectòniques representa un testimoniatge de primer ordre a conservar i transmetre íntegrament a les generacions futures, com a document històric de la col·lectivitat, amb el restabliment dels seus trets definitoris.
- Vestigis memorables, el seu valor patrimonial rau principalment en el fet d'aportar dades importants cara al coneixement de l'evolució històrica de Lleida, ultrapassant però l'estricta consideració local i esdevenint des d'ella uns referents d'àmplia rellevància arreu.
- Es justifica la proposta de la seva catalogació per raons històriques, arquitectòniques i arqueològiques.
- Valor arqueològic i paleontològic
- Valor significatiu per l'estat de conservació de les estructures originals.
- Valor arquitectònic/tipològic/artístic
- Valor sociocultural i etnològic
- Vestigis memorables, el seu valor patrimonial rau principalment en el fet d'aportar dades importants cara al coneixement de l'evolució històrica de Lleida, ultrapassant però l'estricta consideració local i esdevenint des d'ella uns referents d'àmplia rellevància arreu.

REGULACIÓ DE LES INTERVENCIIONS

- Tipus d'intervenció* Manteniment i/o reparació
- Reg. intervencions* D'acord amb l'establert a la normativa al nivell de protecció atorgat.
- Usos permesos* Segons el planejament general vigent i el planejament derivat que el desenvolupa
- Usos prohibits* Tots els altres

INFORMACIÓ COMPLEMENTÀRIA

- Informació històrica* Aquest búnquer forma part del vestigis de la Guerra Civil Espanyola (1936-1939) i hauria estat actiu durant la batalla de Lleida i la constitució del front del Segre.
- Bibliografia* "Catalogació dels vestigis de la Guerra Civil a la ciutat de Lleida i realització d'una proposta d'intervenció memorial (primera fase)."
Gabriel Ramon-Molins. Universitat de Lleida. Serveis Científicotècnics. Història, Documentació i Patrimoni de la UdL. Març de 2018
- Actuacions finca* "Relació-Inventari dels elements que es proposen afegir al catàleg de Béns a protegir relacionats amb la guerra Civil". Centre Excursionista de Lleida. Juny de 2018.
- L'any 1941, el búnquer va ser transformat per ser utilitzat com a cabana. La construcció s'ha anat degradant successivament.



BÚNQUER DEL MAS DE LA MARI PAU

010.BSE



Ortofotomapa



Vista de conjunt



Vista de conjunt



Vista de façana



Vista de l'interior



Vista de conjunt



Lleida

BÚNQUER DEL MAS DE LA MARI PAU

010.BSE



Vista de conjunt



Vista de conjunt



Vista de conjunt



Lleida




REFUGI DE LA BORDETA

011.BSE

LOCALITZACIÓ

Indret Barri de La Bordeta - Copa d'Or *Codi INE* 120

Adreça/es Avinguda Garrigues, 63 A

Coordenades UTM x = 303.072 *Identificació al plànol* 011.BSE *Delimitació bé* 
y = 4.608.892 *Grafisme categoria*  *Entorn protecció* 

DADES CADASTRALS	Número	Superfície	Sostre	N. plantes	Titularitat
	3191403CG0039A	957m ²	-	-	Privada



Localització



Panoràmica general

DADES URBANÍSTIQUES

Pla vigent PGL Pla General de Lleida

Classificació SUR (Sòl Urbanitzable)

Qualificació UA47

VL Espais Lliures Lineals

Proteccions Hidràuliques
Aeronàutiques



Planejament Vigent (Refós 2021)

CATALOGACIÓ ANTERIOR

Categoria No disposa

CATALOGACIÓ

Tipus de bé Patrimoni sociocultural-etnològic

Classificació Béns d'interès històric, social i etnològic

Categoria BPU

Nº reg/cat. 011.BSE

Nivell prot. Nivell 3. Parcial



REFUGI DE LA BORDETA

011.BSE

DESCRIPCIÓ DEL BÉ

Tipologia funcional AM Arquitectura Militar

Subtipus funcional Refugi antiaeri

Context Situat en un solar erm, vora el canal de Seròs, a prop de la carretera de la Bordeta. L'exterior del refugi subterrani apareix amb vegetació sobrecremada i costa d'identificar l'estructura bèl·lica a simple vista.

En el solar on es troba s'hi pot observar a nivell de terra una estructura rectangular de formigó d'uns 10 metres de llarg per un i mig d'ample, on s'intueixen dues entrades als extrems, una de les quals colgada de runa, i l'altra en força mal estat de conservació, mig coberta però que encara permet l'accés tot i que les escales siguin inexistentes.

Elements L'interior del refugi té uns 10 metres de llargada, un i mig d'amplada i dos d'alçada. L'estructura de formigó, en canvi, dissenyada per resistir impactes d'obús, es conserva en bastant bon estat. Un cop s'accedeix a l'interior, s'hi observa força runa i algunes deixalles. És l'únic d'aquestes característiques que de moment s'ha pogut localitzar a la ciutat, tot i que possiblement se'n conservin més als baixos d'algun edifici.

Ús actual Cap

Ús original/altres Refugi antiaeri

Estat conservació Regular; Accés sense dificultats.
L'evolvent exterior del refugi presenta un mal estat de conservació.
L'àmbit més proper al refugi presenta un estat de conservació millorable.
L'estructura interior del refugi presenta un mal estat de conservació, tot i que els murs de formigó que el componen, preparats per rebre impactes, es conserven bastant íntegres.
L'any 2021 la propietat va omplir l'interior amb formigó.

FITXES RELACIONADES:

CONJ. ARQUIT. ELEM. ARQUIT. BÉNS ARQUEOL. BÉNS SOCIOE. BÉNS NATURALS BÉNS AMBIENT-PAISAT

- CA

- EA

- BARP

- BSE

-BN

007 BAMP

ÀMBITS DE PROTECCIÓ I OBJECTE

RAONS PER A LA CATALOGACIÓ

- Valor històric
Aquest bé, degut a les seves característiques històriques i arquitectòniques representa un testimoni de primer ordre a conservar i transmetre íntegrament a les generacions futures, com a document històric de la col·lectivitat, amb el restabliment dels seus trets definitoris.
Vestigis memorables, el seu valor patrimonial rau principalment en el fet d'aportar dades importants cara al coneixement de l'evolució històrica de Lleida, ultrapassant però l'estricta consideració local i esdevenint des d'ella uns referents d'àmplia rellevància arreu.
Es justifica la proposta de la seva catalogació per raons històriques, arquitectòniques i arqueològiques.
- Valor arqueològic i paleontològic
Valor significatiu per l'estat de conservació de les estructures originals.
- Valor sociocultural i etnològic
Vestigis memorables, el seu valor patrimonial rau principalment en el fet d'aportar dades importants cara al coneixement de l'evolució històrica de Lleida, ultrapassant però l'estricta consideració local i esdevenint des d'ella uns referents d'àmplia rellevància arreu.

REGULACIÓ DE LES INTERVENCIIONS

Tipus d'intervenció Manteniment i/o reparació

Reg. intervencions D'acord amb l'establert a la normativa al nivell de protecció atorgat.



REFUGI DE LA BORDETA

011.BSE

Usos permesos Segons el planejament general vigent i el planejament derivat que el desenvolupa

Usos prohibits Tots els altres

INFORMACIÓ COMPLEMENTÀRIA

Informació històrica Fou un refugi antiaeri, segurament d'us preferentment militar i utilitzat per les forces republicanes durant els mesos que el front dividia la ciutat, ja que aquest refugi podria estar vinculat amb el punt del comandament dirigit pel coronel Pedro Mateo Merino, que algunes fonts localitzarien a poca distància del refugi.

Bibliografia "Catalogació dels vestigis de la Guerra Civil a la ciutat de Lleida i realització d'una proposta d'intervenció memorial (primera fase)."
Gabriel Ramon-Molins. Universitat de Lleida. Serveis Científicotècnics. Història, Documentació i Patrimoni de la UdL. Març de 2018

"Relació-Inventari dels elements que es proposen afegir al catàleg de Béns a protegir relacionats amb la guerra Civil". Centre Excursionista de Lleida. Juny de 2018.

Actuacions finca L'antic refugi s'ha anat enrunant successivament.



Ortofotomapa



Vista de conjunt



Vista de conjunt



Vista de conjunt



REFUGI DE LA BORDETA

011.BSE



Vista de conjunt



Vista de conjunt



Vista de conjunt



Vista de conjunt



Vista de conjunt



Lleida

REFUGI MILITAR DE LA SEU VELLA

012.BSE

LOCALITZACIÓ

Indret Centre Històric Codi INE 120

Adreça/es Turó de la Seu Vella

Coordenades UTM x = 302.239 Identificació al plànol 012.BSE Delimitació bé
y = 4.610.114 Grafisme categoria Entorn protecció

DADES CADASTRALS	Número	Superfície	Sostre	N. plantes	Titularitat
	2202501CG0120G	148.068m ²	8.232m ²	-	Pública



Localització



Vista de conjunt

DADES URBANÍSTIQUES

Pla vigent PGL Pla General de Lleida
Classificació SU (Sòl Urbà)
Qualificació PU Parcs Urbans
Proteccions Aeronàutiques
Visuals



Planejament Vigent (Refós 2021)

CATALOGACIÓ ANTERIOR

Categoria No disposa
Altres prot. 144-MH-EN / R-I-51-0156
(RD12/06/1918, Gaceta 17/06/1918)
Entorn de protecció
"Pla Especial del Turó de la Seu Vella", redactat l'any 1994.

CATALOGACIÓ

Tipus de bé Patrimoni sociocultural-etnològic
Classificació Béns d'interès històric, social i etnològic
Categoria BPU
Nº reg/cat. 012.BSE
Nivell prot. Nivell 3. Parcial



REFUGI MILITAR DE LA SEU VELLA

012.BSE

Altres prot. Es troba dins de l'àrea d'influència de l'entorn de protecció de la Seu Vella (BCIN)
Pla Especial del Turó de la Seu Vella" (1994)

DESCRIPCIÓ DEL BÉ

Tipologia funcional AM Arquitectura Militar

Subtipus funcional Refugi antiaeri

Context La ciutat de Lleida conserva un gran nombre de vestigis de la Guerra Civil Espanyola. El conjunt de vestigis de la Guerra Civil es troba situat en diversos indrets del nucli urbà de la ciutat de Lleida, en el Turó de Gardeny, en els baluards de la muralla i Turó de la Seu Vella, en el cementiri i també a les afores del nucli urbà. La majoria de vestigis de la guerra es localitzen a les façanes del diferent edificis o construccions, sobre tot els que configuraren la línia del front del Segre. Les construccions protegides dins aquest grup corresponen a edificis que varen funcionar com equipaments bèl·lics o construccions construïdes expressament per la defensa de la ciutat, com són els nius de metralladora i els antiaeris. Algunes d'aquestes construccions es troben situades en el Turó de la Seu Vella.

Elements El Refugi militar de la Seu Vella es troba situat a la Baixada de l'Assumpció, sota el castell del Rei, amb accés des de davant de la canonja.

Refugi antiaeri excavat a la roca el qual podia albergar, com a màxim, un centenar de persones. Era el lloc on es refugiaven les tropes aquarterades al "castell" de la Suda.

Manté l'estructura en V que comporta una doble entrada. Un dels accessos està tapiat per una rampa en desús d'accés al castell del Rei. Es conserva perfectament, tot i que no està obert al públic.

Ús actual Cap

Ús original/altres Defensiu

Estat conservació Regular; Accés Sense dificultats.
Les façanes presenten un estat millorable de conservació. Apareixen taques de humitat i la vegetació envaeix algunes parts del conjunt.
L'entorn més proper al conjunt presenta un estat de conservació millorable.
L'estructura interior del refugi es conserva bé, tot i que no està obert al públic

FITXES RELACIONADES:

CONJ. ARQUIT. ELEM. ARQUIT. BÉNS ARQUEOL. BÉNS SOCIOE. BÉNS NATURALS BÉNS AMBIENT-PAISAT

RH-01 CA

- EA

AEA1 BARP
041

- BSE

-BN

018 BAMP

ÀMBITS DE PROTECCIÓ I OBJECTE

RAONS PER A LA CATALOGACIÓ

Valor històric

El valor d'aquest element resideix en el valor històric i arquitectònic de la construcció. Aquest document proposa conservar el Refugi militar de la Seu Vella amb el Nivell 2 de protecció. Conservació, degut al valor històric, arquitectònic i arqueològic de l'immoble. Aquest bé, degut a les seves característiques històriques i arquitectòniques representa un testimoniatge de primer ordre a conservar i transmetre íntegrament a les generacions futures, com a document històric de la col·lectivitat, amb el restabliment dels seus trets definitoris.

Vestigis memorables, el seu valor patrimonial rau principalment en el fet d'aportar dades importants cara al coneixement de l'evolució històrica de Lleida, ultrapassant però l'estricta consideració local i esdevenint des d'ella uns referents d'àmplia rellevància arreu.



REFUGI MILITAR DE LA SEU VELLA

012.BSE

Es justifica la proposta de la seva catalogació per raons històriques, arquitectòniques i arqueològiques.

Valor arqueològic i paleontològic

Valor significatiu per l'estat de conservació de les estructures originals.

Valor arquitectònic/tipològic/artístic

Valor sociocultural i etnològic

Vestigis memorables, el seu valor patrimonial rau principalment en el fet d'aportar dades importants cara al coneixement de l'evolució històrica de Lleida, ultrapassant però l'estricta consideració local i esdevenint des d'ella uns referents d'àmplia rellevància arreu.

REGULACIÓ DE LES INTERVENCIIONS

Tipus d'intervenció Manteniment i/o reparació

Reg. intervencions D'acord amb l'establert a la normativa al nivell de protecció atorgat.

Usos permesos Segons el planejament general vigent i el planejament derivat que el desenvolupa

Usos prohibits Tots els altres

INFORMACIÓ COMPLEMENTÀRIA

Informació històrica L'aquartermament militar de la Seu Vella fou un dels epicentres de l'aixecament militar del juliol del 1936 a la ciutat de Lleida, ja que bona part dels comandaments militars que s'hi albergaven s'havien sumat al cop d'estat i hi instal·laren el punt de coordinació de l'aixecament a Lleida. Tal i com explica l'historiador Joan Sagués, de la mateixa manera com havia passat en la repressió de la revolta viscuda l'octubre de 1934, l'artilleria del complex militar apuntava cap a la ciutat. Diferents grups de civils que donaren suport a l'alçament es van adreçar cap al turó per ser armats i rebre ordres. Des d'aquest complex va sortir la columna que ocupà la ciutat i declarà l'estat de guerra. Un cop fracassat el cop d'estat, el 20 de juliol, al mateix turó, van ser detinguts els oficials que havien participat de l'alçament. El 3 d'abril de 1938, dues columnes de l'exèrcit sollevat, entren a la ciutat, la primera seguint les vies del tren i la segona baixant des de la fortificació de Gardeny, que havien pres el dia anterior. Sobre les 5 de la tarda, accedint per la zona de Camp de Mart, aconsegueixen prendre el turó de la Seu Vella, forçant la retirada dels efectius republicans que hi quedaven, els quals, en retirada, provoquen la voladura d'alguns edificis del barri del Canyeret per endarrerir l'avenç dels colpistes. A darrera hora de la tarda acabà la retirada republicana amb el creuament del riu i es donà per finalitzada la batalla de Lleida. Amb l'ocupació franquista de la ciutat, el turó, es convertí en camp de concentració de presoners republicans.

Bibliografia "Lleida en la Guerra Civil Espanyola (1936-1939)" Tesi Doctoral. Autor: Joan Sagués San José. Directora: Dra. Conxita Mir Curcó. Departament d'Història. Universitat de Lleida. Juny de 2001.

"Catalogació dels vestigis de la Guerra Civil a la ciutat de Lleida i realització d'una proposta d'intervenció memorial (primera fase)." Gabriel Ramon-Molins. Universitat de Lleida. Serveis Científicotècnics. Història, Documentació i Patrimoni de la UdL. Març de 2018

"Relació-Inventari dels elements que es proposen afegir al catàleg de Béns a protegir relacionats amb la guerra Civil". Centre Excursionista de Lleida. Juny de 2018.

"Ciutadania, espai urbà i memòria a la Lleida del segle XX". Joan Sagués San José/ Conxita Mir Curcó/ Jaume Barrull Pelegrí. Pagès Editors, S.L. Lleida i Ateneu Popular de Ponent. 2012. ISBN: 978-84-9975-211-2

Actuacions finca El refugi roman actualment tancat

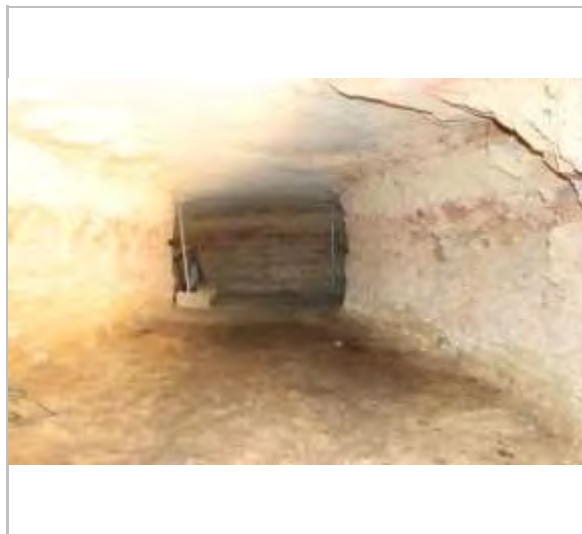


REFUGI MILITAR DE LA SEU VELLA

012.BSE



Ortofotomapa



Vista de conjunt
MJM



Vista de conjunt
MJM



Vista de conjunt
MJM



Vista de conjunt
MJM



Vista de conjunt
MJM



Lleida

REFUGI MILITAR DE LA SEU VELLA

012.BSE



Vista de conjunt
MJM



ANTIAERI DEL BALUARD DEL REI

013.BSE

LOCALITZACIÓ

Indret Centre Històric Codi INE 120

Adreça/es Turó de la Seu Vella

Coordenades UTM x = 302.091 Identificació al plànol 013.BSE Delimitació bé
y = 4.610.110 Grafisme categoria Entorn protecció

DADES CADASTRALS	Número	Superfície	Sostre	N. plantes	Titularitat
	2202501CG0120G	148.068m ²	8.232m ²	-	Pública



Localització



Vista de conjunt

DADES URBANÍSTIQUES

Pla vigent PGL Pla General de Lleida
Classificació SU (Sòl Urbà)
Qualificació EC Equipament Comunitari
Proteccions Aeronàutiques
Visuals



Planejament Vigent (Refós 2021)

CATALOGACIÓ ANTERIOR

Categoria No disposa
Altres prot. 144-MH-EN / R-I-51-0156
(RD12/06/1918, Gaceta 17/06/1918)
Entorn de protecció
"Pla Especial del Turó de la Seu Vella", redactat l'any 1994.

CATALOGACIÓ

Tipus de bé Patrimoni sociocultural-etnològic
Classificació Béns d'interès històric, social i etnològic
Categoria BPU
Nº reg/cat. 013.BSE
Nivell prot. Nivell 3. Parcial



ANTIAERI DEL BALUARD DEL REI

013.BSE

Altres prot. Es troba dins de l'àrea d'influència de l'entorn de protecció de la Seu Vella (BCIN)
Pla Especial del Turó de la Seu Vella" (1994)

DESCRIPCIÓ DEL BÉ

Tipologia funcional AM Arquitectura Militar

Subtipus funcional Antiaeri

Context La ciutat de Lleida conserva un gran nombre de vestigis de la Guerra Civil Espanyola. El conjunt de vestigis de la Guerra Civil es troba situat en diversos indrets del nucli urbà de la ciutat de Lleida, en el Turó de Gardeny, en els baluards de la muralla i Turó de la Seu Vella, en el cementiri i també a les afores del nucli urbà. La majoria de vestigis de la guerra es localitzen a les façanes del diferent edificis o construccions, sobre tot els que configuraren la línia del front del Segre. Les construccions protegides dins aquest grup corresponen a edificis que varen funcionar com equipaments bèl·lics o construccions construïdes expressament per la defensa de la ciutat, com són els nius de metralladora i els antiaeris. Algunes d'aquestes construccions es troben situades en el Turó de la Seu Vella.

Elements L'Antiaeri del Baluard del Rei es troba situat al Turó de la Seu Vella a la seva cara nord.

Sobre el baluard del Rei, al nord-oest del turó, es conserven les restes de la plataforma en la que estava instal·lada una bateria antiaèria.

L'estructura és construïda amb blocs de pedra i el seu estat de conservació és força precari, i costa de veure a simple vista.

Ús actual Cap

Ús original/altres Defensiu

Estat conservació Dolent; Accés Sense dificultats.
L'entorn més proper al conjunt presenta un estat de conservació millorable. El basament on estava instal·lada la peça d'artilleria presenta un mal estat de conservació. La vegetació sobrecrescuda envaeix l'àmbit de l'element catalogat i malmet progressivament l'element.

FITXES RELACIONADES:

CONJ. ARQUIT. ELEM. ARQUIT. BÉNS ARQUEOL. BÉNS SOCIOE. BÉNS NATURALS BÉNS AMBIENT-PAISAT

RH-01 CA
RH-04

- EA

AEA1 BARP
041

- BSE

-BN

018 BAMP

ÀMBITS DE PROTECCIÓ I OBJECTE

RAONS PER A LA CATALOGACIÓ

Valor històric

El valor d'aquest element resideix en el valor històric i arquitectònic de la construcció. Aquest document proposa conservar l'Antiaeri del Baluard del Rei amb el Nivell 2 de protecció. Conservació, degut al valor històric, arquitectònic i arqueològic de l'element. Aquest bé, degut a les seves característiques històriques i arquitectòniques representa un testimoniatge de primer ordre a conservar i transmetre íntegrament a les generacions futures, com a document històric de la col·lectivitat, amb el restabliment dels seus trets definitoris.
Vestigis memorables, el seu valor patrimonial rau principalment en el fet d'aportar dades importants cara al coneixement de l'evolució històrica de Lleida, ultrapassant però l'estricta consideració local i esdevenint des d'ella uns referents d'àmplia rellevància arreu.

Es justifica la proposta de la seva catalogació per raons històriques, arquitectòniques i arqueològiques.



ANTIAERI DEL BALUARD DEL REI

013.BSE

- Valor arqueològic i paleontològic Valor significatiu per l'estat de conservació de les estructures originals.
- Valor arquitectònic/tipològic/artístic
- Valor sociocultural i etnològic Vestigis memorables, el seu valor patrimonial rau principalment en el fet d'aportar dades importants cara al coneixement de l'evolució històrica de Lleida, ultrapassant però l'estricta consideració local i esdevenint des d'ella uns referents d'àmplia rellevància arreu.

REGULACIÓ DE LES INTERVENCIIONS

- Típus d'intervenció* Manteniment i/o reparació
- Reg. intervencions* D'acord amb l'establert a la normativa al nivell de protecció atorgat.
- Usos permesos* Segons el planejament general vigent i el planejament derivat que el desenvolupa
- Usos prohibits* Tots els altres

INFORMACIÓ COMPLEMENTÀRIA

Informació històrica L'aquartermament militar de la Seu Vella fou un dels epicentres de l'aixecament militar del juliol del 1936 a la ciutat de Lleida, ja que bona part dels comandaments militars que s'hi albergaven s'havien sumat al cop d'estat i hi instal·laren el punt de coordinació de l'aixecament a Lleida. Tal i com explica l'historiador Joan Sagués, de la mateixa manera com havia passat en la repressió de la revolta viscuda l'octubre de 1934, l'artilleria del complex militar apuntava cap a la ciutat. Diferents grups de civils que donaren suport a l'alçament es van adreçar cap al turó per ser armats i rebre ordres. Des d'aquest complex va sortir la columna que ocupà la ciutat i declarà l'estat de guerra. Un cop fracassat el cop d'estat, el 20 de juliol, al mateix turó, van ser detinguts els oficials que havien participat de l'alçament. El 3 d'abril de 1938, dues columnes de l'exèrcit sollevat, entren a la ciutat, la primera seguint les vies del tren i la segona baixant des de la fortificació de Gardeny, que havien pres el dia anterior. Sobre les 5 de la tarda, accedint per la zona de Camp de Mart, aconsegueixen prendre el turó de la Seu Vella, forçant la retirada dels efectius republicans que hi quedaven, els quals, en retirada, provoquen la voladura d'alguns edificis del barri del Canyeret per endarrerir l'avenç dels colpistes. A darrera hora de la tarda acabà la retirada republicana amb el creuament del riu i es donà per finalitzada la batalla de Lleida. Amb l'ocupació franquista de la ciutat, el turó, es convertí en camp de concentració de presoners republicans.

Bibliografia "Lleida en la Guerra Civil Espanyola (1936-1939)" Tesi Doctoral. Autor: Joan Sagués San José. Directora: Dra. Conxita Mir Curcó. Departament d'Història. Universitat de Lleida. Juny de 2001.

"Catalogació dels vestigis de la Guerra Civil a la ciutat de Lleida i realització d'una proposta d'intervenció memorial (primera fase)." Gabriel Ramon-Molins. Universitat de Lleida. Serveis Científicotècnics. Història, Documentació i Patrimoni de la UdL. Març de 2018

"Relació-Inventari dels elements que es proposen afegir al catàleg de Béns a protegir relacionats amb la guerra Civil". Centre Excursionista de Lleida. Juny de 2018.

"Ciutadania, espai urbà i memòria a la Lleida del segle XX". Joan Sagués San José/ Conxita Mir Curcó/ Jaume Barrull Pelegrí. Pagès Editors, S.L. Lleida i Ateneu Popular de Ponent. 2012. ISBN: 978-84-9975-211-2

Actuacions finca L'antiaeri va ser desmuntat i la base de la peça d'artilleria s'ha anat degradant successivament.



ANTIAERI DEL BALUARD DEL REI

013.BSE



Ortofotomapa



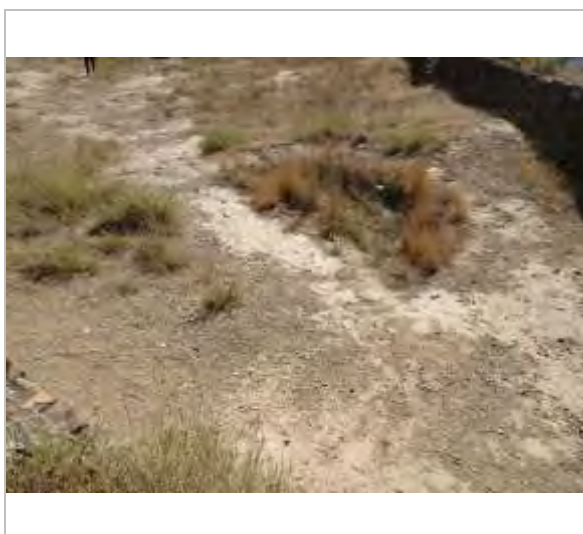
Vista de conjunt
MJM



Vista de conjunt
MJM



Vista de conjunt
MJM



Vista de conjunt
MJM

ANTIAERI DE LA PUNTA DE DIAMANT

014.BSE

LOCALITZACIÓ

<i>Indret</i>	Centre Històric	<i>Codi INE</i>	120
<i>Adreça/es</i>	Turó de la Seu Vella		
<i>Coordenades UTM</i>	x = 302.046 y = 4.610.038	<i>Identificació al plànol</i>	014.BSE
		<i>Grafisme categoria</i>	
		<i>Delimitació bé</i>	
		<i>Entorn protecció</i>	<input type="checkbox"/> 

DADES CADASTRALS	<i>Número</i>	<i>Superfície</i>	<i>Sostre</i>	<i>N. plantes</i>	<i>Titularitat</i>
	2202501CG0120G	148.068m ²	8.232m ²	-	Pública



Localització



Vista de conjunt

DADES URBANÍSTIQUES

<i>Pla vigent</i>	PGL Pla General de Lleida
<i>Classificació</i>	SU (Sòl Urbà)
<i>Qualificació</i>	PU Parcs Urbans
<i>Proteccions</i>	Aeronàutiques Visuals



Planejament Vigent (Refós 2021)

CATALOGACIÓ ANTERIOR

<i>Categoria</i>	No disposa
<i>Altres prot.</i>	144-MH-EN / R-I-51-0156 (RD12/06/1918, Gaceta 17/06/1918) Entorn de protecció "Pla Especial del Turó de la Seu Vella", redactat l'any 1994.

CATALOGACIÓ

<i>Tipus de bé</i>	Patrimoni sociocultural-etnològic
<i>Classificació</i>	Béns d'interès històric, social i etnològic
<i>Categoria</i>	BPU
<i>Nº reg/cat.</i>	014.BSE
<i>Nivell prot.</i>	Nivell 3. Parcial



ANTIAERI DE LA PUNTA DE DIAMANT

014.BSE

Altres prot. Es troba dins de l'àrea d'influència de l'entorn de protecció de la Seu Vella (BCIN)
Pla Especial del Turó de la Seu Vella" (1994)

DESCRIPCIÓ DEL BÉ

Tipologia funcional AM Arquitectura Militar

Subtipus funcional Antiaeri

Context La ciutat de Lleida conserva un gran nombre de vestigis de la Guerra Civil Espanyola. El conjunt de vestigis de la Guerra Civil es troba situat en diversos indrets del nucli urbà de la ciutat de Lleida, en el Turó de Gardeny, en els baluards de la muralla i Turó de la Seu Vella, en el cementiri i també a les afores del nucli urbà. La majoria de vestigis de la guerra es localitzen a les façanes del diferent edificis o construccions, sobre tot els que configuren la línia del front del Segre. Les construccions protegides dins aquest grup corresponen a edificis que varen funcionar com equipaments bèl·lics o construccions construïdes expressament per la defensa de la ciutat, com són els nius de metralladora i els antiaeris. Algunes d'aquestes construccions es troben situades en el Turó de la Seu Vella.

Elements L'Antiaeri es troba situat sobre la Punta de Diamant del recinte Vauban.

A l'extrem de la Punta de Diamant es conserven les restes de la plataforma en la que estava instal·lada una bateria antiaèria. La bateria antiaèria defensava a la ciutat de l'atac de l'aviació.

Es pot percebre la planta lleugerament circular de l'element.

Ús actual Cap

Ús original/altres Defensiu

Estat conservació Regular; Accés Sense dificultats.
L'entorn més proper al conjunt presenta un estat de conservació millorable. El basament on estava instal·lada la peça d'artilleria presenta un mal estat de conservació. La vegetació sobrecrescuda envaeix l'àmbit de l'element catalogat i malmet progressivament l'element.

FITXES RELACIONADES:

CONJ. ARQUIT. ELEM. ARQUIT. BÉNS ARQUEOL. BÉNS SOCIOE. BÉNS NATURALS BÉNS AMBIENT-PAISAT

RH-01 CA
RH-04

- EA

AEA1 BARP
041
118

- BSE

-BN

018 BAMP

ÀMBITS DE PROTECCIÓ I OBJECTE

RAONS PER A LA CATALOGACIÓ

Valor històric

El valor d'aquest element resideix en el valor històric i arquitectònic de la construcció. Aquest document proposa conservar l'Antiaeri de la Punta de Diamant amb el Nivell 2 de protecció. Conservació, degut al valor històric, arquitectònic i arqueològic de l'element. Aquest bé, degut a les seves característiques històriques i arquitectòniques representa un testimoni de primer ordre a conservar i transmetre íntegrament a les generacions futures, com a document històric de la col·lectivitat, amb el restabliment dels seus trets definitoris.

Vestigis memorables, el seu valor patrimonial rau principalment en el fet d'aportar dades importants cara al coneixement de l'evolució històrica de Lleida, ultrapassant però l'estricta consideració local i esdevenint des d'ella uns referents d'àmplia rellevància arreu.

Es justifica la proposta de la seva catalogació per raons històriques,



ANTIAERI DE LA PUNTA DE DIAMANT

014.BSE

arquitectòniques i arqueològiques.

- Valor arqueològic i paleontològic Valor significatiu per l'estat de conservació de les estructures originals.
- Valor arquitectònic/tipològic/artístic
- Valor sociocultural i etnològic Vestigis memorables, el seu valor patrimonial rau principalment en el fet d'aportar dades importants cara al coneixement de l'evolució històrica de Lleida, ultrapassant però l'estricta consideració local i esdevenint des d'ells uns referents d'àmplia rellevància arreu.

REGULACIÓ DE LES INTERVENCIIONS

- Tipus d'intervenció* Manteniment i/o reparació
- Reg. intervencions* D'acord amb l'establert a la normativa al nivell de protecció atorgat.
- Usos permesos* Segons el planejament general vigent i el planejament derivat que el desenvolupa
- Usos prohibits* Tots els altres

INFORMACIÓ COMPLEMENTÀRIA

Informació històrica L'aquartermament militar de la Seu Vella fou un dels epicentres de l'aixecament militar del juliol del 1936 a la ciutat de Lleida, ja que bona part dels comandaments militars que s'hi albergaven s'havien sumat al cop d'estat i hi instal·laren el punt de coordinació de l'aixecament a Lleida. Tal i com explica l'historiador Joan Sagués, de la mateixa manera com havia passat en la repressió de la revolta viscuda l'octubre de 1934, l'artilleria del complex militar apuntava cap a la ciutat. Diferents grups de civils que donaren suport a l'alçament es van adreçar cap al turó per ser armats i rebre ordres. Des d'aquest complex va sortir la columna que ocupà la ciutat i declarà l'estat de guerra. Un cop fracassat el cop d'estat, el 20 de juliol, al mateix turó, van ser detinguts els oficials que havien participat de l'alçament. El 3 d'abril de 1938, dues columnes de l'exèrcit sollevat, entren a la ciutat, la primera seguint les vies del tren i la segona baixant des de la fortificació de Gardeny, que havien pres el dia anterior. Sobre les 5 de la tarda, accedint per la zona de Camp de Mart, aconsegueixen prendre el turó de la Seu Vella, forçant la retirada dels efectius republicans que hi quedaven, els quals, en retirada, provoquen la voladura d'alguns edificis del barri del Canyeret per endarrerir l'avenç dels colpistes. A darrera hora de la tarda acabà la retirada republicana amb el creuament del riu i es donà per finalitzada la batalla de Lleida. Amb l'ocupació franquista de la ciutat, el turó, es convertí en camp de concentració de presoners republicans.

Bibliografia "Lleida en la Guerra Civil Espanyola (1936-1939)" Tesi Doctoral. Autor: Joan Sagués San José. Directora: Dra. Conxita Mir Curcó. Departament d'Història. Universitat de Lleida. Juny de 2001.

"Catalogació dels vestigis de la Guerra Civil a la ciutat de Lleida i realització d'una proposta d'intervenció memorial (primera fase)." Gabriel Ramon-Molins. Universitat de Lleida. Serveis Científicotècnics. Història, Documentació i Patrimoni de la UdL. Març de 2018

"Relació-Inventari dels elements que es proposen afegir al catàleg de Béns a protegir relacionats amb la guerra Civil". Centre Excursionista de Lleida. Juny de 2018.

"Ciutadania, espai urbà i memòria a la Lleida del segle XX". Joan Sagués San José/ Conxita Mir Curcó/ Jaume Barrull Pelegrí. Pagès Editors, S.L. Lleida i Ateneu Popular de Ponent. 2012. ISBN: 978-84-9975-211-2

Actuacions finca L'antiaeri va ser desmuntat i la base de la peça d'artilleria s'ha anat degradant successivament.



ANTIAERI DE LA PUNTA DE DIAMANT

014.BSE



Ortofotomapa



Vista de conjunt
MJM



Vista de conjunt
MJM



Vista de conjunt
MJM



Vista de conjunt
MJM



Lleida

ANTIAERI DEL BALUARD DE LA REINA

015.BSE

LOCALITZACIÓ

Indret Centre Històric Codi INE 120

Adreça/es Turó de la Seu Vella

Coordenades UTM x = 302.365 Identificació al plànol 015.BSE Delimitació bé
 y = 4.610.084 Grafisme categoria
 Entorn protecció

DADES CADASTRALS

Número	Superfície	Sostre	N. plantes	Titularitat
2202501CG0120G	148.068m ²	8.232m ²	-	Pública



Localització



Vista de conjunt

DADES URBANÍSTIQUES

Pla vigent PGL Pla General de Lleida
Classificació SU (Sòl Urbà)
Qualificació PU Parcs Urbans
Proteccions Aeronàutiques



Planejament Vigent (Refós 2021)

CATALOGACIÓ ANTERIOR

Categoria No disposa
Altres prot. 144-MH-EN / R-I-51-0156
(RD12/06/1918, Gaceta 17/06/1918)
Entorn de protecció
"Pla Especial del Turó de la Seu Vella", redactat l'any 1994.

CATALOGACIÓ

Tipus de bé Patrimoni sociocultural-etnològic
Classificació Béns d'interès històric, social i etnològic
Categoria BPU
Nº reg/cat. 015.BSE
Nivell prot. Nivell 3. Parcial



ANTIAERI DEL BALUARD DE LA REINA

015.BSE

Altres prot. Es troba dins de l'àrea d'influència de l'entorn de protecció de la Seu Vella (BCIN)
Pla Especial del Turó de la Seu Vella" (1994)

DESCRIPCIÓ DEL BÉ

Tipologia funcional AM Arquitectura Militar

Subtipus funcional Antiaeri

Context La ciutat de Lleida conserva un gran nombre de vestigis de la Guerra Civil Espanyola. El conjunt de vestigis de la Guerra Civil es troba situat en diversos indrets del nucli urbà de la ciutat de Lleida, en el Turó de Gardeny, en els baluards de la muralla i Turó de la Seu Vella, en el cementiri i també a les afores del nucli urbà. La majoria de vestigis de la guerra es localitzen a les façanes del diferent edificis o construccions, sobre tot els que configuren la línia del front del Segre. Les construccions protegides dins aquest grup corresponen a edificis que varen funcionar com equipaments bèl·lics o construccions construïdes expressament per la defensa de la ciutat, com són els nius de metralladora i els antiaeris. Algunes d'aquestes construccions es troben situades en el Turó de la Seu Vella.

Elements L'Antiaeri del Baluard de la Reina es troba situat sobre el baluard del mateix nom de muralla lleidatana.

A l'extrem de llevant del Baluard de la Reina es conserva la plataforma construïda amb blocs de pedra sobre la qual s'hi va instal·lar una bateria antiaèria.

Solament se'n conserva la plataforma en la que recolzava bateria. Actualment, sobre aquest espai, hi ha instal·lat un mirador.

Part de la superfície de la plataforma està revestida amb formigó per aconseguir un millor anivellament d'aquest espai i arribar sense perill a una ullera de llarga distància que s'hi ha instal·lat per poder atalaiar la ciutat. L'àmbit del mirador està protegit per una barana de perfil metàl·lic. S'accedeix al mirador a través d'unes escales de formigó compostades per set esglaons que salven el desnivell entre la l'espai o plaça del Baluard de la Reina i el nivell d'on arrencava la instal·lació de la bateria antiaèria. El tractament que s'ha donat a l'àmbit del basament fa que sigui possible entendre el funcionament i l'objectiu d'aquest element, des d'on era possible atalaiar i defensar la ciutat de Lleida.

Ús actual Mirador

Ús original/altres Defensiu

Estat conservació Bo; L'entorn més proper al conjunt presenta un bon estat de conservació. El basament on estava instal·lada la peça d'artilleria presenta un estat de conservació millorable. Sobre l'àmbit de la plataforma conservada s'hi ha disposat un mirador, fet que no ajuda a mantenir en bon estat de conservació la superfície de recolzament de l'antiaeri. Molts dels blocs de pedra van perdent successivament estabilitat. La part central de l'àmbit ja ha estat revestida amb formigó per facilitar el seu actual ús desmereixent el conjunt i dificultant la seva possible lectura.

FITXES RELACIONADES:

CONJ. ARQUIT. ELEM. ARQUIT. BÉNS ARQUEOL. BÉNS SOCIOE. BÉNS NATURALS BÉNS AMBIENT-PAISAT

RH-01 CA

- EA

AEA1 BARP
041
069

- BSE

-BN

018 BAMP

ÀMBITS DE PROTECCIÓ I OBJECTE

RAONS PER A LA CATALOGACIÓ



ANTIAERI DEL BALUARD DE LA REINA

015.BSE

- Valor històric
- El valor d'aquest element resideix en el valor històric i arquitectònic de la construcció. Aquest document proposa conservar l'Antiaeri del Baluard de la Reina amb el Nivell 2 de protecció. Conservació, degut al valor històric, arquitectònic i arqueològic de l'element. Aquest bé, degut a les seves característiques històriques i arquitectòniques representa un testimoniatge de primer ordre a conservar i transmetre íntegrament a les generacions futures, com a document històric de la col·lectivitat, amb el restabliment dels seus trets definitoris.
- Vestigis memorables, el seu valor patrimonial rau principalment en el fet d'aportar dades importants cara al coneixement de l'evolució històrica de Lleida, ultrapassant però l'estricta consideració local i esdevenint des d'ella uns referents d'àmplia rellevància arreu.
- Es justifica la proposta de la seva catalogació per raons històriques, arquitectòniques i arqueològiques.
- Valor arqueològic i paleontològic
- Valor significatiu per l'estat de conservació de les estructures originals.
- Valor arquitectònic/tipològic/artístic
- Valor sociocultural i etnològic
- Vestigis memorables, el seu valor patrimonial rau principalment en el fet d'aportar dades importants cara al coneixement de l'evolució històrica de Lleida, ultrapassant però l'estricta consideració local i esdevenint des d'ella uns referents d'àmplia rellevància arreu.

REGULACIÓ DE LES INTERVENCIIONS

Tipus d'intervenció Manteniment i/o reparació

Reg. intervencions D'acord amb l'establert a la normativa al nivell de protecció atorgat.

En el cas del basament conservat de la instal·lació, es conservaran íntegrament les seves peces de pedra, la seva col·locació i el material original que les aglomerava. S'haurà de comprovar l'estabilitat de la base del mur que la suporta i l'entrega amb el paviment que l'envolta per garantir la seva correcta lectura i conservació.

En cas de mantenir el mirador, s'haurà d'estudiar acuradament el tractament del paviment que possibilita l'accés a la ullera perquè aquest resti integrat amb la resta de les peces originàries del basament i no desvirtui la seva lectura

Usos permesos Segons el planejament general vigent i el planejament derivat que el desenvolupa

Usos prohibits Tots els altres

INFORMACIÓ COMPLEMENTÀRIA

Informació històrica L'aquartermament militar de la Seu Vella fou un dels epicentres de l'aixecament militar del juliol del 1936 a la ciutat de Lleida, ja que bona part dels comandaments militars que s'hi albergaven s'havien sumat al cop d'estat i hi instal·laren el punt de coordinació de l'aixecament a Lleida. Tal i com explica l'historiador Joan Sagués, de la mateixa manera com havia passat en la repressió de la revolta viscuda l'octubre de 1934, l'artilleria del complex militar apuntava cap a la ciutat. Diferents grups de civils que donaren suport a l'alçament es van adreçar cap al turó per ser armats i rebre ordres. Des d'aquest complex va sortir la columna que ocupà la ciutat i declarà l'estat de guerra. Un cop fracassat el cop d'estat, el 20 de juliol, al mateix turó, van ser detinguts els oficials que havien participat de l'alçament. El 3 d'abril de 1938, dues columnes de l'exèrcit sollevat, entren a la ciutat, la primera seguint les vies del tren i la segona baixant des de la fortificació de Gardeny, que havien pres el dia anterior. Sobre les 5 de la tarda, accedint per la zona de Camp de Mart, aconsegueixen prendre el turó de la Seu Vella, forçant la retirada dels efectius republicans que hi quedaven, els quals, en retirada, provoquen la voladura d'alguns edificis del barri del Canyeret per endarrerir l'avenç dels colpistes. A darrera hora de la tarda acabà la retirada republicana amb el creuament del riu i es donà per finalitzada la batalla de Lleida. Amb l'ocupació franquista de la ciutat, el turó, es convertí en camp de concentració de presoners republicans.



Lleida

ANTIAERI DEL BALUARD DE LA REINA

015.BSE

Bibliografia

“Lleida en la Guerra Civil Espanyola (1936-1939)”. Tesi Doctoral. Autor: Joan Sagués San José. Directora: Dra. Conxita Mir Curcó. Departament d’Història. Universitat de Lleida. Juny de 2001.

“Catalogació dels vestigis de la Guerra Civil a la ciutat de Lleida i realització d’una proposta d’intervenció memorial (primera fase).” Gabriel Ramon-Molins. Universitat de Lleida. Serveis Científicotècnics. Història, Documentació i Patrimoni de la UdL. Març de 2018

“Relació-Inventari dels elements que es proposen afegir al catàleg de Béns a protegir relacionats amb la guerra Civil”. Centre Excursionista de Lleida. Juny de 2018.

“Ciudadania, espai urbà i memòria a la Lleida del segle XX”. Joan Sagués San José/ Conxita Mir Curcó/ Jaume Barrull Pelegrí. Pagès Editors, S.L. Lleida i Ateneu Popular de Ponent. 2012. ISBN: 978-84-9975-211-2

Actuacions finca

L’antiaeri va ser desmuntat i sobre la base de la peça d’artilleria s’hi ha instal·lat un mirador.



Ortofotomapa



Vista de conjunt

Grup de Recuperació de la Memòria Democràtica



Vista de conjunt

MJM



Vista de conjunt

MJM



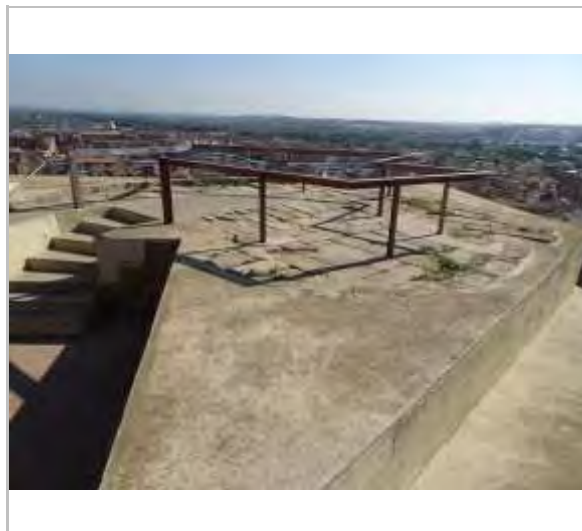
Lleida

ANTIAERI DEL BALUARD DE LA REINA

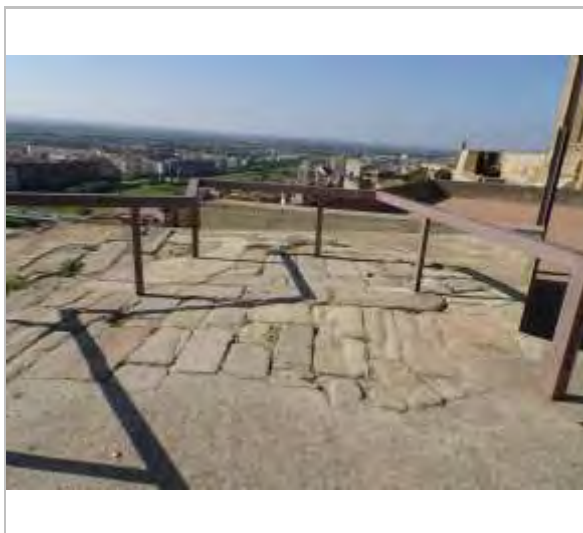
015.BSE



Vista de conjunt
MJM



Vista de conjunt
MJM



Vista de conjunt
MJM



Lleida

VESTIGIS FRONT BATALLA DE LLEIDA

016.BSE

LOCALITZACIÓ

Indret Centre Històric Codi INE 120

Adreça/es Diverses (Veure Annex)

Coordenades UTM x = Identificació al plànol 016.BSE Delimitació bé
y = Grafisme categoria Entorn protecció

DADES CADASTRALS Número Superfície Sostre N. plantes Titularitat

Diverses (Veure Annex)



Localització



Imatge antiga (Av. Del Segre, 12)

DADES URBANÍSTIQUES

Pla vigent PGL Pla General de Lleida
Classificació SU (Sòl Urbà)
Qualificació Diverses
Proteccions Hidràuliques
Aeronàutiques
Visuals
Mediambientals



Planejament Vigent (Refós 2021)

CATALOGACIÓ ANTERIOR

Categoria No disposa

CATALOGACIÓ

Tipus de bé Patrimoni sociocultural-etnològic
Classificació Béns d'interès històric, social i etnològic
Categoria BPU
Nº reg/cat. 016.BSE
Nivell prot. Nivell 3. Parcial



VESTIGIS FRONT BATALLA DE LLEIDA

016.BSE

Altres prot. Es troba dins de l'àrea d'influència de l'entorn de protecció de la Catedral Nova (BCIN)
Alguns edificis a més a més ja disposen d'una catalogació BCIL o superior.

DESCRIPCIÓ DEL BÉ

<i>Tipologia funcional</i>	S Elements Singulars/Mobiliari urbà
<i>Subtipus funcional</i>	Restes d'impactes de projectils
<i>Context</i>	La ciutat de Lleida conserva un gran nombre de vestigis de la Guerra Civil Espanyola. El conjunt de vestigis de la Guerra Civil es troba situat en diversos indrets del nucli urbà de la ciutat de Lleida, en el Turó de Gardeny, en els baluards de la muralla i Turó de la Seu Vella, en el cementiri i també a les afores del nucli urbà. La majoria de vestigis de la guerra es localitzen a les façanes del diferent edificis o construccions, sobre tot els que configuraren la línia del front del Segre. Les construccions protegides dins aquest grup corresponen a edificis que varen funcionar com equipaments bèl·lics o construccions construïdes expressament per la defensa de la ciutat, com són els nius de metralladora i els antiaeris. Algunes d'aquestes construccions es troben situades en el Turó de la Seu Vella.
<i>Ús actual</i>	Habitatge i Administratiu
<i>Ús original/altres</i>	Habitatge i Administratiu
<i>Estat conservació</i>	Bo

FITXES RELACIONADES:

CONJ. ARQUIT.	ELEM. ARQUIT.	BÉNS ARQUEOL.	BÉNS SOCIOE.	BÉNS NATURALS	BÉNS AMBIENT-PAISAT
AM-13 CA	017 EA 054 113 111 122	AEA2 BARP	- BSE	-BN	- BAMP

ÀMBITS DE PROTECCIÓ I OBJECTE

RAONS PER A LA CATALOGACIÓ

Valor arqueològic i paleontològic Valor significatiu per l'estat de conservació de les estructures originals.

Valor sociocultural i etnològic Vestigis memorables, el seu valor patrimonial rau principalment en el fet d'aportar dades importants cara al coneixement de l'evolució històrica de Lleida, ultrapassant però l'estricta consideració local i esdevenint des d'ella uns referents d'àmplia rellevància arreu.

REGULACIÓ DE LES INTERVENCIIONS

<i>Tipus d'intervenció</i>	Conservació
<i>Reg. intervencions</i>	D'acord amb l'establert a la normativa al nivell de protecció atorgat.
<i>Usos permesos</i>	Segons el planejament general vigent i el planejament derivat que el desenvolupa
<i>Usos prohibits</i>	Tots els altres

VESTIGIS FRONT BATALLA DE LLEIDA

016.BSE

INFORMACIÓ COMPLEMENTÀRIA

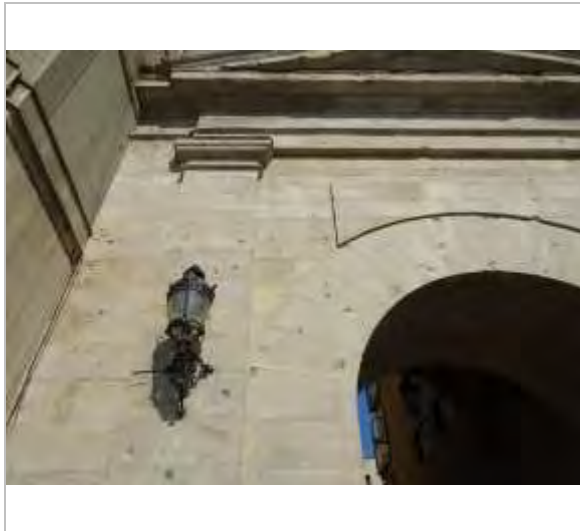
Informació històrica Els impactes de bala que les façanes de les edificacions encarades al marge dret del riu Segre de la nostra ciutat són els vestigis que ens recorden el front del Segre. Del 3 d'abril de 1938 al 6 de gener de 1939 el riu separava els exercits combatents en la Guerra Civil. Al marge dret havia l'exercit sollevant o feixista mentre que en l'altre havia els soldats defensors de la República. Durant aquests nou mesos els trets entre els dos bàndols eren freqüents com reflecteixen les imatges de l'època i les restes que romanen en les parets.



Ortofotomapa



Detall restes impactes en balcó Av. Del Segre, 12
Grup de Recuperació de la Memòria Democràtica



Detall impactes en façana de l'arc del Pont
Grup de Recuperació de la Memòria Democràtica

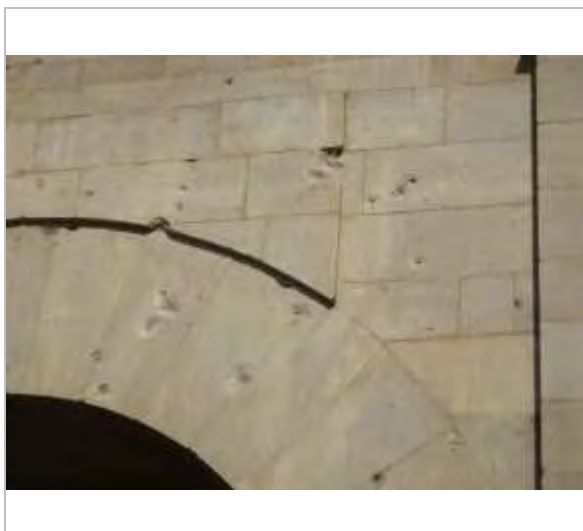


Detall impactes en façana de l'arc del Pont
Grup de Recuperació de la Memòria Democràtica

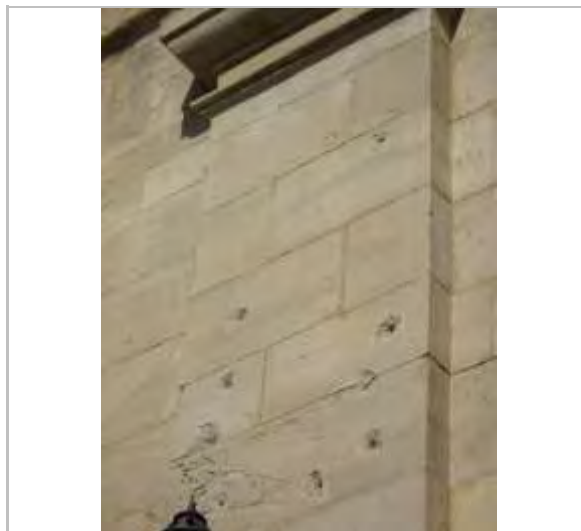


VESTIGIS FRONT BATALLA DE LLEIDA

016.BSE



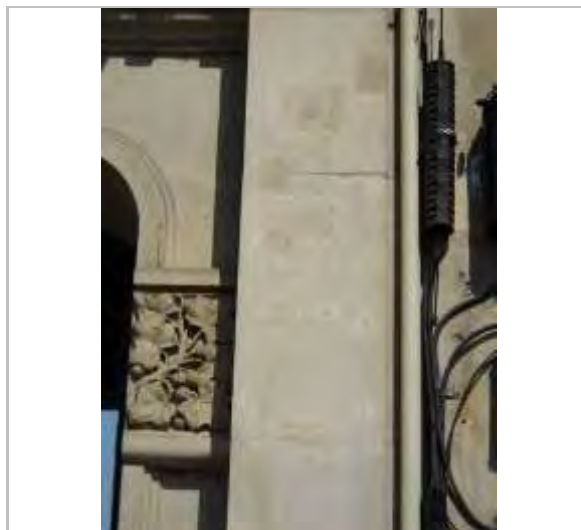
*Detall impactes en façana de l'arc del Pont
Grup de Recuperació de la Memòria Democràtica*



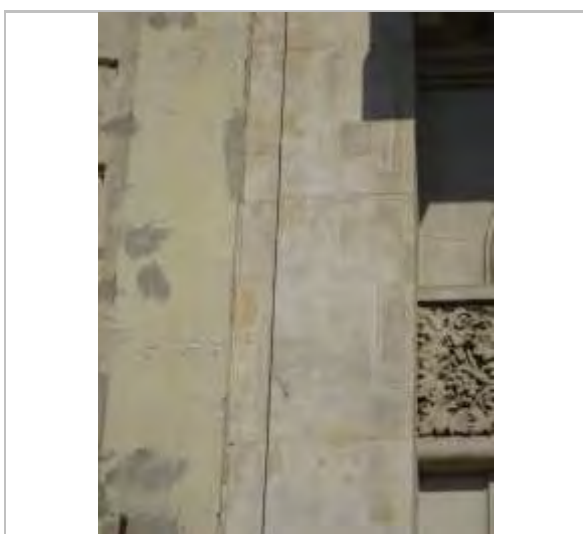
*Detall impactes en façana de l'arc del Pont
Grup de Recuperació de la Memòria Democràtica*



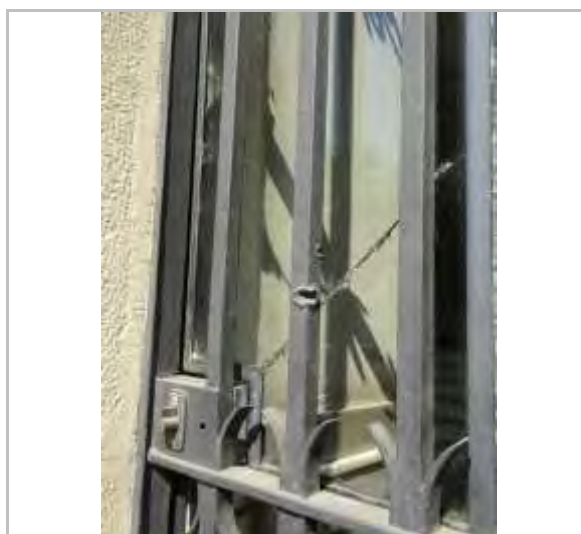
*Restauració façana d'Arc del Pont
Grup de Recuperació de la Memòria Democràtica*



*Reparació d'impactes en façana de l'Antic Palace
Grup de Recuperació de la Memòria Democràtica*



*Reparació d'impactes en façana de l'Antic Palace
Grup de Recuperació de la Memòria Democràtica*



Impactes en reixes de façana de l'Antic Palace



VESTIGIS FRONT BATALLA DE LLEIDA

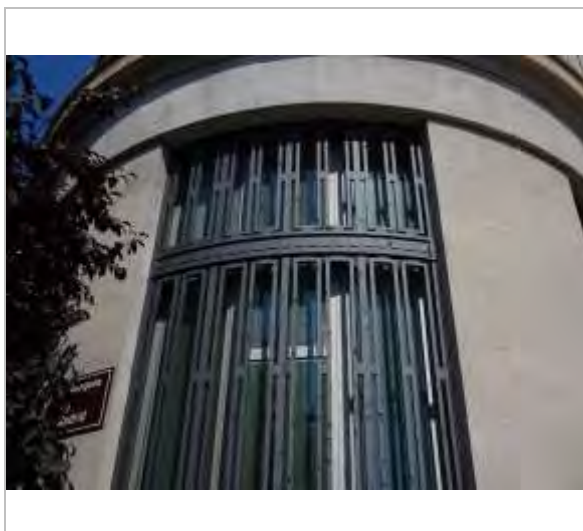
016.BSE



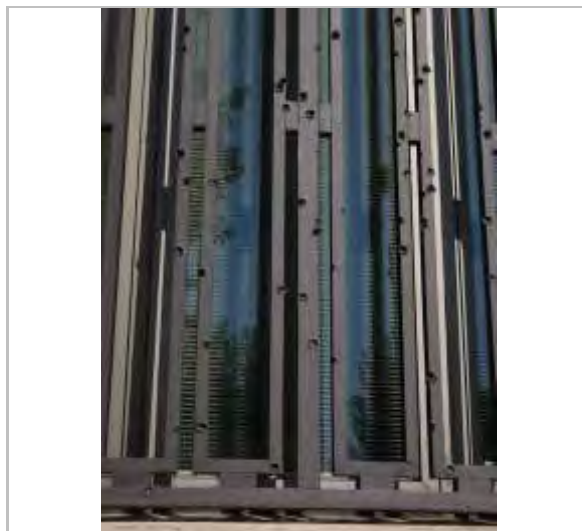
Impactes en reixes de façana de l'Antic Palace



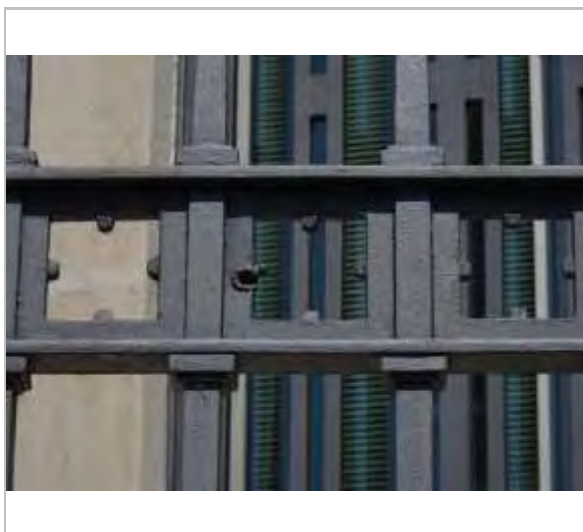
Impactes en reixes de façana de l'Antic Casino



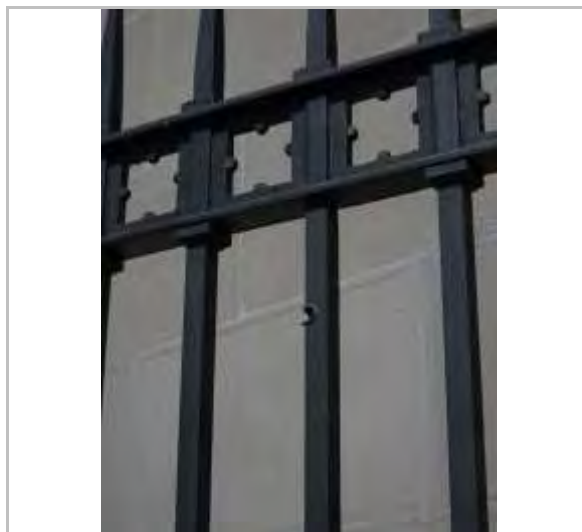
Impactes en façana de l'Antic Banc d'Espanya



Impactes en façana de l'Antic Banc d'Espanya



Impactes en façana de l'Antic Banc d'Espanya



Impactes en façana de l'Antic Banc d'Espanya



VESTIGIS FRONT BATALLA DE LLEIDA

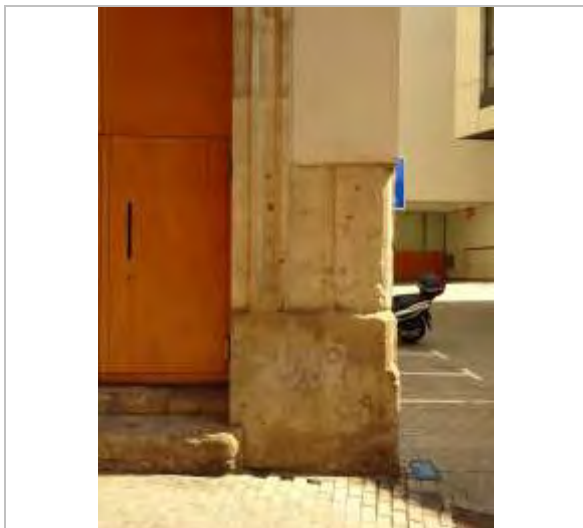
016.BSE



Impactes en façana de l'Av. Blondel 42



Impactes en façana de la Catedral Nova



Impactes en façana a l'església de Sta. Pau



Lleida

PAREDÓ D'AFUSELLAMENT

017.BSE

LOCALITZACIÓ

Indret Cementiri de Lleida Codi INE 120

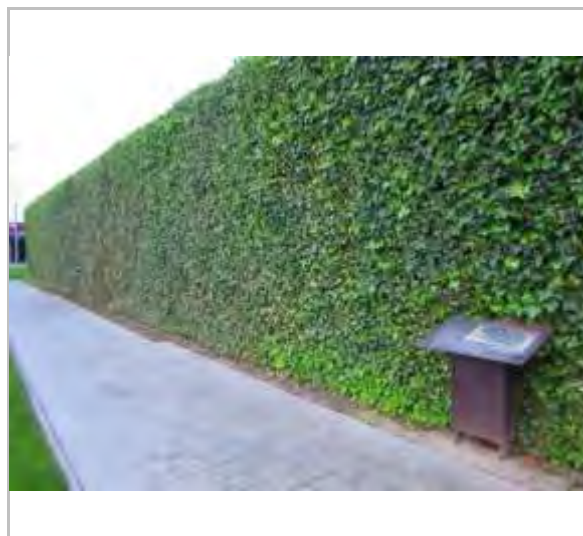
Adreça/es Carretera N-II, 25

Coordenades UTM x = 304.202 Identificació al plànol 017.BSE Delimitació bé
y = 4.609.519 Grafisme categoria  Entorn protecció 

DADES CADASTRALS	Número	Superfície	Sostre	N. plantes	Titularitat
	4794101CG0049D	90.476m ²	27.050m ²	-	Pública



Localització



Vista de conjunt

DADES URBANÍSTIQUES

Pla vigent PGL Pla General de Lleida
Classificació SU (Sòl Urbà)
Qualificació EC Equipament Comunitari
Proteccions Aeronàutiques



Planejament Vigent (Refós 2021)

CATALOGACIÓ ANTERIOR

Categoria No disposa

CATALOGACIÓ

Tipus de bé Patrimoni sociocultural-etnològic
Classificació Béns d'interès històric, social i etnològic
Categoria BPU
Nº reg/cat. 017.BSE
Nivell prot. Nivell 3. Parcial



PAREDÓ D'AFUSELLAMENT

017.BSE

DESCRIPCIÓ DEL BÉ

Tipologia funcional AP/E Arquitectura Pública, semipública. Equipament

Subtipus funcional Cementiri

Context El mur o paredó d'afusellament està situat a l'extrem oposat de la façana principal de l'antic recinte del cementiri, al principi de l'antic camí dels Magraners, actual carrer Almeria.

Segons la historiografia, els afusellaments es duïen a terme a la cara nord del tancament del recinte. El lloc es va dignificar pel Memorial Democràtic i la Paeria l'any 2010, amb la instal·lació d'un faristol davant del mur. Un pas perimetral pavimentat envolta el mur i possibilita acostar-se a l'element.

Aquest element, conjuntament amb les fosses de les repressions de guerra i postguerra, l'antic monument als caiguts, el que homenatja a totes les víctimes, la placa en record a les víctimes de la repressió revolucionària i el monument als deportats als camps de concentració del nazisme, formen parts d'una ruta de memòria nascuda l'octubre de 2010 impulsada pel Memorial Democràtic de la Generalitat de Catalunya i dissenyada pel Servei d'Història, Documentació i Patrimoni de la UdL

Elements El paredó d'afusellament de la repressió franquista correspon a la cara exterior del Mur de tancament del Departament de Sant Cristòfol. La cara nord i la cara de ponent del tancament estan envoltades per una zona enjardinada delimitada per la carretera Na II i pel carrer d'Almeria.

Es mur és visible des de l'exterior del cementiri, des d'un espai lliure situat al seu extrem de ponent.

Ús actual Cementiri

Ús original/altres Cementiri

Estat conservació Regular; Accés sense dificultats.

El mur presenta un estat millorable de conservació.

L'espai enjardinat exterior que envolta el departament de sant Cristòfol presenta un bon estat de conservació. Amb el temps el mur s'ha anat cobrint de vegetació i apareix totalment cobert d'heura. L'estructura del mur aparentment presenta un bon estat de conservació

FITXES RELACIONADES:

CONJ. ARQUIT. ELEM. ARQUIT. BÉNS ARQUEOL. BÉNS SOCIOE. BÉNS NATURALS BÉNS AMBIENT-PAISAT

AM-03.04 CA

- EA

- BARP

- BSE

-BN

- BAMP

ÀMBITS DE PROTECCIÓ I OBJECTE

RAONS PER A LA CATALOGACIÓ

Valor històric

El valor patrimonial d'aquest bé rau en el valor que té com element commemoratiu a les víctimes de la repressió franquista, convertint-se en un veritable testimoniatge d'aquells tràgics successos esdevinguts durant de Guerra Civil.

Valor arqueològic i paleontològic

Valor significatiu per l'estat de conservació de les estructures originals.

Valor sociocultural i etnològic

Vestigis memorables, el seu valor patrimonial rau principalment en el fet d'aportar dades importants cara al coneixement de l'evolució històrica de Lleida, ultrapassant però l'estricta consideració local i esdevenint des d'ella uns referents d'àmplia rellevància arreu.

REGULACIÓ DE LES INTERVENCIÓNS

Tipus d'intervenció Conservació



PAREDÓ D'AFUSELLAMENT

017.BSE

Reg. intervencions D'acord amb l'establert a la normativa al nivell de protecció atorgat.

Usos permesos Segons el planejament general vigent i el planejament derivat que el desenvolupa

Usos prohibits Tots els altres

INFORMACIÓ COMPLEMENTÀRIA

Informació històrica Un faristol situat al carrer Almeria també explica que a primers de gener de 1939, completada l'ocupació de la ciutat de Lleida, soldats i civils víctimes de les adversitats de postguerra i de la repressió franquista, van començar a ser enterrats en les diverses fosses comunes obertes al cementiri municipal. A la tàpia exterior de l'originari Departament de Sant Cristòfol, hi van tenir lloc des de principis de l'any 1939 els afusellaments dels republicans condemnats a mort.

Fora el recinte del cementiri, a la cruïlla del carrer d'Almeria amb l'antiga carretera Nacional II es troba aquest paredó o mur on varen ser afusellades les víctimes de la repressió franquista. En un primer mur, situat a l'extrem nord, havia hagut "el Paredón" on es varen afusellar als defensors de la República pels feixistes. Un cop executats, se'ls introduïa al cementiri per una porta que donava accés al cementiri civil (on s'enterraven els que no eren catòlics: maçons, jueus, protestants, etc.). era el lloc anomenat popularment "corralet". Després els cossos eren enterrats a la fossa comuna.

Bibliografia

"Catalogació dels vestigis de la Guerra Civil a la ciutat de Lleida i realització d'una proposta d'intervenció memorial (primera fase)." Gabriel Ramon-Molins. Universitat de Lleida. Serveis Científicotècnics. Història, Documentació i Patrimoni de la UdL Març de 2018

"Relació-Inventari dels elements que es proposen afegir al catàleg de Béns a protegir relacionats amb la guerra Civil". Centre Excursionista de Lleida. Juny de 2018.

"Lleida en la Guerra Civil Espanyola (1936-1939)". Tesi Doctoral. Autor: Joan Sagués San José. Directora: Dra. Conxita Mir Curcó. Departament d'Història. Universitat de Lleida. Juny de 2001.

Memorial Democràtic. Generalitat de Catalunya.
CESIRE. Centre de Recursos Pedagògics Específics de Suport a la Innovació i la Recerca Educativa.

Actuacions finca L'element va patir les conseqüències del conflicte bèl·lic de la Guerra C



Ortofotomapa



Vista de conjunt
MJM



PAREDÓ D'AFUSELLAMENT

017.BSE



Vista de conjunt
MJM



Vista de conjunt
MJM



Vista de conjunt
MJM



Vista de conjunt
MJM



Lleida

Ajuntament de Lleida

MONUMENT ALS AFUSELLATS

018.BSE

LOCALITZACIÓ

Indret Cementiri de Lleida Codi INE 120

Adreça/es Carretera N-II, 25

Coordenades UTM x = 304.423 Identificació al plànol 018.BSE Delimitació bé
y = 4.609.425 Grafisme categoria  Entorn protecció 

DADES CADASTRALS

Número	Superfície	Sostre	N. plantes	Titularitat
4794101CG0049D	90.476m ²	27.050m ²	-	Pública



Localització



Vista de conjunt

DADES URBANÍSTIQUES

Pla vigent PGL Pla General de Lleida
Classificació SU (Sòl Urbà)
Qualificació EC Equipament Comunitari
Proteccions Aeronàutiques



Planejament Vigent (Refós 2021)

CATALOGACIÓ ANTERIOR

Categoria No disposa

CATALOGACIÓ

Tipus de bé Patrimoni sociocultural-etnològic
Classificació Béns d'interès històric, social i etnològic
Categoria BPU
Nº reg/cat. 018.BSE
Nivell prot. Nivell 3. Parcial



MONUMENT ALS AFUSELLATS

018.BSE

DESCRIPCIÓ DEL BÉ

Tipologia funcional AR Arquitectura Religiosa

Subtipus funcional Monument commemoratiu

Context Just darrera del monòlit franquista del cementiri de Lleida s'hi troba el monument construït el 2005 a de les víctimes afusellades. Es tracta d'una mena de mur de pedra amb dues entrades, que corresponen a ambdós accessos de la Tomba i monument als Caiguts, enmig de les quals trobem una urna de vidre encastada al parament que conté la terra de l'antiga paret del cementiri on hi van ser afusellades algunes de les víctimes.

Aquest monument va ser inaugurat l'any 1983 amb la inscripció "Lleida, als afusellats ací 1936-1940". Posteriorment però, l'any 2005, va ser modificada per "Lleida, als afusellats 1936-1945" per tal de fer extensiu l'homenatge a les víctimes de la repressió franquista.

Elements El Monument als afusellats està situat a la cara sud de la Tomba i monument als Caiguts.

Ús actual Monument commemoratiu

Ús original/altres Monument commemoratiu

Estat conservació Bo; Accés sense dificultats.
El monument i l'àmbit més proper presenten un bon estat de conservació.

FITXES RELACIONADES:

CONJ. ARQUIT. ELEM. ARQUIT. BÉNS ARQUEOL. BÉNS SOCIOE. BÉNS NATURALS BÉNS AMBIENT-PAISAT

AM-03.05 CA

- EA

- BARP

- BSE

-BN

- BAMP

ÀMBITS DE PROTECCIÓ I OBJECTE

RAONS PER A LA CATALOGACIÓ

Valor històric

El valor d'aquest element resideix en el valor històric i simbòlic de la construcció. Aquest document proposa conservar el monument que commemora a les víctimes afusellades amb el Nivell 3 de protecció. Parcial.

El valor patrimonial de el bé arquitectònic que dignifica i fa referència a les víctimes afusellades d'ambdós bàndols durant el conflicte bèl·lic de la Guerra Civil i la postguerra, rau en la tràgica realitat que recorda i commemora.

Es justifica la proposta de la seva catalogació per raons històriques i simbòliques.

Valor arqueològic i paleontològic

Valor significatiu per l'estat de conservació de les estructures originals.

Valor sociocultural i etnològic

Vestigis memorables, el seu valor patrimonial rau principalment en el fet d'aportar dades importants cara al coneixement de l'evolució històrica de Lleida, ultrapassant però l'estricta consideració local i esdevenint des d'ella uns referents d'àmplia rellevància arreu.

REGULACIÓ DE LES INTERVENCIIONS

Tipus d'intervenció Manteniment i/o reparació

Reg. intervencions D'acord amb l'establert a la normativa al nivell de protecció atorgat.

Usos permesos Segons el planejament general vigent i el planejament derivat que el desenvolupa

Usos prohibits Tots els altres



MONUMENT ALS AFUSELLATS

018.BSE

INFORMACIÓ COMPLEMENTÀRIA

Informació històrica En fer-se aquest monument l'any 1983, s'inclougué la inscripció LLEIDA / ALS AFUSELLATS ACÍ / 1936-1940 i en l'espai que ara hi ha l'urna, s'hi col·locà una placa de bronze rectangular que portava en relleu la palma del martiri, obra de l'escultor Perelló. L'any 2005, atès que s'havia volgut retre homenatge als morts dels dos bàndols en la guerra civil i les dates de la inscripció es quedaven curtes, ja que els afusellaments executats pels franquistes a Lleida es perllongaren fins el 1945, es remodelà l'espai canviant la inscripció per l'actual i substituint el relleu de bronze per la vitrina.

Bibliografia "Relació-Inventari dels elements que es proposen afegir al catàleg de Béns a protegir relacionats amb la guerra Civil". Centre Excursionista de Lleida. Juny de 2018.

"El Memorial Democràtic i l'Ajuntament de Lleida dignifiquen les fosses del cementiri i homenatgen totes les víctimes de la guerra". MDC. memorial Democràtic de Catalunya. Generalitat de Catalunya. Octubre 2010.

"Lleida als afusellats 1936-1945". Monuments Commemoratius de Catalunya. Institut d'Estudis Catalans.

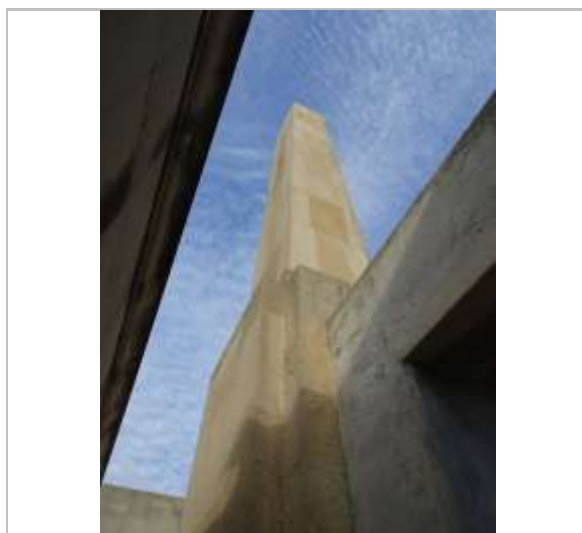
Actuacions finca El monument original creat l'any 1983 va ser modificat per dignificar i commemorar a tots els afusellats d'ambdós bàndols.



Ortofotomapa



Vista de conjunt
MJM



Vista de conjunt
MJM



Vista de conjunt
MJM

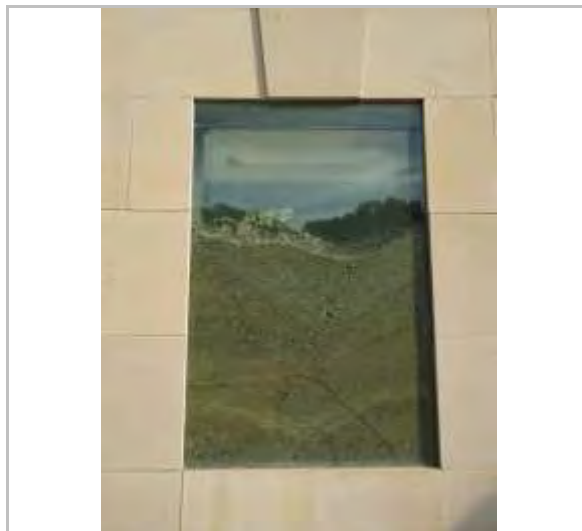


MONUMENT ALS AFUSELLATS

018.BSE



Vista de conjunt
MJM



Vista de conjunt
MJM



Vista de conjunt
MJM



Lleida

FOSSA DE LES VÍCTIMES DEL BOMBARDEIG

019.BSE

Altres denominacions MONUMENT A LES VÍCTIMES DEL BOMBARDEIG DEL 2 DE NOVEMBRE 1937

LOCALITZACIÓ

Indret Cementiri de Lleida Codi INE 120

Adreça/es Carretera N-II, 25

Coordenades UTM x = 304.408
y = 4.609.439

Identificació al plànol 019.BSE
Grafisme categoria

Delimitació bé

Entorn protecció



DADES CADASTRALS

Número

Superfície

Sostre

N. plantes

Titularitat

4794101CG0049D

90.476m²

27.050m²

-

Pública



Localització

Vista de conjunt

DADES URBANÍSTIQUES

Pla vigent PGL Pla General de Lleida
Classificació SU (Sòl Urbà)
Qualificació EC Equipament Comunitari
Proteccions Aeronàutiques



Planejament Vigent (Refós 2021)

CATALOGACIÓ ANTERIOR

Categoria No disposa

CATALOGACIÓ

Tipus de bé Patrimoni sociocultural-etnològic
Classificació Béns d'interès històric, social i etnològic
Categoria BPU
Nº reg/cat. 019.BSE



FOSSA DE LES VÍCTIMES DEL BOMBARDEIG

019.BSE

Nivell prot. Nivell 3. Parcial

DESCRIPCIÓ DEL BÉ

Tipologia funcional AR Arquitectura Religiosa

Subtipus funcional Fossa comuna

Context El monument que commemora el lloc on varen estar enterrades una part important de les víctimes del bombardeig del 2 de novembre de 1937, està situat en el quadrant sud-oest del Departament de Sant Josep del cementiri municipal.

La fossa que acull una part important de les víctimes del bombardeig feixista del 2 de novembre de 1937 sobre Lleida va ser dignificada amb un monument commemoratiu.

Elements El monument és de disseny molt senzill construït amb estructura de formigó i situat sobre el lloc que allotja la fossa comuna.

A la part central del prima de formigó hi és gravat: " a la memòria de les víctimes dels bombardejos. 1937-1938". El monument recolza directament sobre el paviment de terra del cementiri.

Ús actual Monument commemoratiu

Ús original/altres Monument commemoratiu

Estat conservació Bo; Accés sense dificultats.
El monument i l'àmbit més proper presenten un bon estat de conservació.

FITXES RELACIONADES:

CONJ. ARQUIT. ELEM. ARQUIT. BÉNS ARQUEOL. BÉNS SOCIOE. BÉNS NATURALS BÉNS AMBIENT-PAISAT

AM-03.03 CA

- EA

- BARP

- BSE

-BN

- BAMP

ÀMBITS DE PROTECCIÓ I OBJECTE

RAONS PER A LA CATALOGACIÓ

Valor històric

El valor d'aquest element resideix en el valor històric i simbòlic de la construcció. Aquest document proposa conservar el monument que dignifica la fossa de les víctimes del bombardeig del 2 de novembre de 1937 amb el Nivell 3 de protecció.

El valor patrimonial de el bé arquitectònic que custòdia e indica el lloc establert per a la fossa de les víctimes del bombardeig del 2 de novembre del 1937, rau en la tràgica realitat que empara i commemora.

Es justifica la proposta de la seva catalogació per raons històriques i simbòliques.

Valor arqueològic i paleontològic

Valor significatiu per l'estat de conservació de les estructures originals.

Valor sociocultural i etnològic

Vestigis memorables, el seu valor patrimonial rau principalment en el fet d'aportar dades importants cara al coneixement de l'evolució històrica de Lleida, ultrapassant però l'estricta consideració local i esdevenint des d'ella uns referents d'àmplia rellevància arreu.

REGULACIÓ DE LES INTERVENCIIONS

Tipus d'intervenció Manteniment i/o reparació

Reg. intervencions D'acord amb l'establert a la normativa al nivell de protecció atorgat.

Usos permesos Segons el planejament general vigent i el planejament derivat que el desenvolupa

Usos prohibits Tots els altres

FOSSA DE LES VÍCTIMES DEL BOMBARDEIG

019.BSE

INFORMACIÓ COMPLEMENTÀRIA

Informació històrica Durant la Guerra Civil, la tarda del 2 de novembre de 1937, l'aviació italiana, al servei del bàndol nacional, bombardejà objectius únicament civils de la part baixa de la ciutat: plaça Catalunya, avinguda Blondel, carrer Major, plaça de la Sal, avinguda de la República (rambla de Ferran) i el barri de Cappont. El bombardeig costà la vida a unes 250 persones, de les qual, una cinquantena foren alumnes del Liceu Escolar.

El 4 de març del 1937 hi va haver una manifestació de condemna a l'atac. Els familiars no varen poder posar creus a les víctimes, i un cop acabada la guerra tampoc ho varen poder fer. Entre el 27 de març de 1938 i l'ocupació franquista, la ciutat tornaria a patir una nova sèrie de bombardejos que van produir fins a 400 noves víctimes.

Aquest monument dignifica el lloc de l'enterrament de les víctimes d'aquell tràgic succés, al igual que el monument situat davant el lloc que ocupava l'antic Liceu Escolar (veure Fitxa 253.EA)

L'actuació a les fosses del cementiri de Lleida s'emmarca en l'aplicació de la Llei de Fosses, un text pioner a tot l'Estat, que preveu, entre altres actuacions, la dignificació i senyalització de les fosses de Catalunya i la seva integració en la Xarxa d'Espais de Memòria de Catalunya que impulsa el Memorial Democràtic.

Bibliografia

"Relació-Inventari dels elements que es proposen afegir al catàleg de Béns a protegir relacionats amb la guerra Civil". Centre Excursionista de Lleida. Juny de 2018.

"El Memorial Democràtic i l'Ajuntament de Lleida dignifiquen les fosses del cementiri i homenatgen totes les víctimes de la guerra". MDC. memorial Democràtic de Catalunya. Generalitat de Catalunya. Octubre 2010.



Ortofotomapa



Vista de conjunt

MJM



FOSSA DE LES VÍCTIMES DEL BOMBARDEIG

019.BSE



Vista de conjunt
MJM



Vista de conjunt
MJM



Vista de conjunt
MJM



Lleida

FOSSA MILITAR

020.BSE

Altres denominacions MONUMENT ALS MILITARS MORTS DURANT EL CONFLICTE

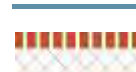
LOCALITZACIÓ

Indret Cementiri de Lleida Codi INE 120

Adreça/es Carretera N-II, 25

Coordenades UTM x = 304.339 y = 4.609.452 Identificació al plànol 020.BSE Delimitació bé Entorn protecció

Grafisme categoria



DADES CADASTRALS

Número	Superfície	Sostre	N. plantes	Titularitat
4794101CG0049D	90.476m ²	27.050m ²	-	Pública



Localització



Vista de conjunt

DADES URBANÍSTIQUES

Pla vigent PGL Pla General de Lleida
Classificació SU (Sòl Urbà)
Qualificació EC Equipament Comunitari
Proteccions Aeronàutiques



Planejament Vigent (Refós 2021)

CATALOGACIÓ ANTERIOR

Categoria No disposa

CATALOGACIÓ

Tipus de bé Patrimoni sociocultural-etnològic
Classificació Béns d'interès històric, social i etnològic
Categoria BPU
Nº reg/cat. 020.BSE



FOSSA MILITAR

020.BSE

Nivell prot. Nivell 3. Parcial

DESCRIPCIÓ DEL BÉ

Tipologia funcional AR Arquitectura Religiosa

Subtipus funcional Fossa comuna

Context El monument que commemora el lloc on varen estar enterrats els soldats dels dos exèrcits, morts al front de batalla o a causa de ferides, està situat en el quadrant nord-est del Departament de Sant Miquel del cementiri municipal.

En aquesta fossa s'hi acolliren centenars de militars dels dos exèrcits morts en batalla o degut a les ferides de la guerra.

El lloc ocupat per la fossa que acollia a les víctimes militars, va ser dignificada amb un monument commemoratiu, dignificat pel memorial Democràtic i la paeria l'any 2010.

Elements El monument és de disseny contemporani, construït amb estructura de formigó i situat sobre el lloc que ocupava la gran fossa militar. Un prisma de formigó apareix trencat en dues peces i desplaçat. Resseguint aquesta fissura es pot llegir: "Als combatents i civils morts a conseqüència de la Guerra Civil. 1936-1939."

Ús actual Monument commemoratiu

Ús original/altres Monument commemoratiu

Estat conservació Bo; Accés sense dificultats.
El monument i l'àmbit més proper presenten un bon estat de conservació.

FITXES RELACIONADES:

CONJ. ARQUIT. ELEM. ARQUIT. BÉNS ARQUEOL. BÉNS SOCIOE. BÉNS NATURALS BÉNS AMBIENT-PAISAT

AM-03.03 CA

- EA

- BARP

- BSE

-BN

- BAMP

ÀMBITS DE PROTECCIÓ I OBJECTE

RAONS PER A LA CATALOGACIÓ

Valor històric

El valor d'aquest element resideix en el valor històric i simbòlic de la construcció. Aquest document proposa conservar el monument que dignifica la fossa militar amb el Nivell 3 de protecció.

El valor patrimonial de el bé arquitectònic que custòdia e indica el lloc establert per a la fossa dels militars morts durant el conflicte, rau en la tràgica realitat que empara i commemora.

Es justifica la proposta de la seva catalogació per raons històriques i simbòliques.

Valor arqueològic i paleontològic

Valor significatiu per l'estat de conservació de les estructures originals.

Valor sociocultural i etnològic

Vestigis memorables, el seu valor patrimonial rau principalment en el fet d'aportar dades importants cara al coneixement de l'evolució històrica de Lleida, ultrapassant però l'estricta consideració local i esdevenint des d'ella uns referents d'àmplia rellevància arreu.

REGULACIÓ DE LES INTERVENCIIONS

Tipus d'intervenció Manteniment i/o reparació

Reg. intervencions D'acord amb l'establert a la normativa al nivell de protecció atorgat.

Usos permesos Segons el planejament general vigent i el planejament derivat que el desenvolupa

Usos prohibits Tots els altres



FOSSA MILITAR

020.BSE

INFORMACIÓ COMPLEMENTÀRIA

Informació històrica El lloc ocupat per la fossa militar era ocupat per diverses fileres de petites creus que eren repintades de blanc cada any per la festivitat de Tots Sants (1 de novembre). L'any 1965, després de les exhumacions realitzades per traslladar 502 despulles al Valle de los Caídos, en compliment de les ordres de Franco, l'espai va esdevenir una zona verda que persisteix avui dia. El lloc ocupat per la fossa que acollia a les víctimes militars, va ser dignificada amb un monument commemoratiu l'any 2010.

L'actuació a les fosses del cementiri de Lleida s'emmarca en l'aplicació de la Llei de Fosses, un text pioner a tot l'Estat, que preveu, entre altres actuacions, la dignificació i senyalització de les fosses de Catalunya i la seva integració en la Xarxa d'Espais de Memòria de Catalunya que impulsa el Memorial Democràtic

Bibliografia

"Relació-Inventari dels elements que es proposen afegir al catàleg de Béns a protegir relacionats amb la guerra Civil". Centre Excursionista de Lleida. Juny de 2018.

"El Memorial Democràtic i l'Ajuntament de Lleida dignifiquen les fosses del cementiri i homenatgen totes les víctimes de la guerra". MDC. memorial Democràtic de Catalunya. Generalitat de Catalunya. Octubre 2010.



Ortofotomapa



Vista de conjunt
MJM



Vista de conjunt
MJM



Vista de conjunt
MJM



Lleida

FOSSA MILITAR

020.BSE



Vista de conjunt
MJM



Lleida

FOSSA VÍCTIMES DE LA REPRESSIÓ FRANQUISTA

021.BSE

Altres denominacions FOSSA REPUBLICANA

LOCALITZACIÓ

Indret Cementiri de Lleida Codi INE 120

Adreça/es Carretera N-II, 25

Coordenades UTM x = 304.354 Identificació al plànol 021.BSE Delimitació bé Entorn protecció

Grafisme categoria

DADES CADASTRALS	Número	Superfície	Sostre	N. plantes	Titularitat
	4794101CG0049D	90.476m ²	27.050m ²	-	Pública



Localització



Vista de conjunt

DADES URBANÍSTIQUES

Pla vigent PGL Pla General de Lleida
Classificació SU (Sòl Urbà)
Qualificació EC Equipament Comunitari
Proteccions Aeronàutiques



Planejament Vigent (Refós 2021)

CATALOGACIÓ ANTERIOR

Categoria No disposa

CATALOGACIÓ

Tipus de bé Patrimoni sociocultural-etnològic
Classificació Béns d'interès històric, social i etnològic
Categoria BPU
Nº reg/cat. 021.BSE



FOSSA VÍCTIMES DE LA REPRESSIÓ FRANQUISTA

021.BSE

Nivell prot. Nivell 3. Parcial

DESCRIPCIÓ DEL BÉ

Tipologia funcional AR Arquitectura Religiosa

Subtipus funcional Fossa comuna

Context El monument està situat en el quadrant sud-est del Departament de Sant Miquel del cementiri municipal.

Està commemorada per un monument construït l'any 2010. Un mur de formigó amb 500 noms gravats i els seus municipis de procedència recorda també des de l'any 2010 les víctimes de la repressió franquista, inhumades en una fossa dins el mateix cementiri.

Elements Aquesta fossa va existir a partir de 1939, per sepultar-hi els centenars de víctimes de la repressió franquista: vençuts, defensors i simpatitzants de la República van ser els "enemics a batre".

Ús actual Monument commemoratiu

Ús original/altres Monument commemoratiu

Estat conservació Bo; Accés sense dificultats.
El monument i l'àmbit més proper presenten un bon estat de conservació.

FITXES RELACIONADES:

CONJ. ARQUIT. ELEM. ARQUIT. BÉNS ARQUEOL. BÉNS SOCIOE. BÉNS NATURALS BÉNS AMBIENT-PAISAT

AM-03.03 CA

- EA

- BARP

- BSE

-BN

- BAMP

ÀMBITS DE PROTECCIÓ I OBJECTE

RAONS PER A LA CATALOGACIÓ

Valor històric

El valor d'aquest element resideix en el valor històric i simbòlic de la construcció. Aquest document proposa conservar el monument que commemora a les víctimes de la repressió franquista amb el Nivell 3 de protecció. Parcial.

El valor patrimonial de el bé arquitectònic que custòdia e indica el lloc establert per a la fossa de les víctimes de la repressió franquista, rau en la tràgica realitat que empara i commemora.

Es justifica la proposta de la seva catalogació per raons històriques i simbòliques.

Valor arqueològic i paleontològic

Valor significatiu per l'estat de conservació de les estructures originals.

Valor sociocultural i etnològic

Vestigis memorables, el seu valor patrimonial rau principalment en el fet d'aportar dades importants cara al coneixement de l'evolució històrica de Lleida, ultrapassant però l'estricta consideració local i esdevenint des d'ella uns referents d'àmplia rellevància arreu.

REGULACIÓ DE LES INTERVENCIIONS

Tipus d'intervenció Manteniment i/o reparació

Reg. intervencions D'acord amb l'establert a la normativa al nivell de protecció atorgat.

Usos permesos Segons el planejament general vigent i el planejament derivat que el desenvolupa

Usos prohibits Tots els altres



FOSSA VÍCTIMES DE LA REPRESSIÓ FRANQUISTA

021.BSE

INFORMACIÓ COMPLEMENTÀRIA

Informació històrica A partir del 3 d'abril del 1938, data de l'ocupació de la ciutat per part dels nacionals, com que el cementiri encara va ser controlat per la República durant 9 mesos, la major part de les víctimes foren enterrades als cementiris d'Alpicat, Torrefarrera o Almacelles. S'ha pogut posar nom a més de 500 persones, la majoria de les quals eren presoners polítics condemnats a mort entre 1939 i el 1945 en consells de guerra. Aquests eren afusellats de matinada i enterrats a la fossa. També hi ha republicans morts fins ben entrats els anys 50 a l'hospital o en dependències penitenciàries. La majoria d'aquestes víctimes procediren dels pobles de la província.

L'any 2010 es va commemorar a les víctimes i dignificar el lloc ocupat per la fossa amb el monument. L'actuació a les fosses del cementiri de Lleida s'emmarca en l'aplicació de la Llei de Fosses, un text pioner a tot l'Estat, que preveu, entre altres actuacions, la dignificació i senyalització de les fosses de Catalunya i la seva integració en la Xarxa d'Espais de Memòria de Catalunya que impulsa el Memorial Democràtic.

Bibliografia

"Relació-Inventari dels elements que es proposen afegir al catàleg de Béns a protegir relacionats amb la guerra Civil". Centre Excursionista de Lleida. Juny de 2018.

"El Memorial Democràtic i l'Ajuntament de Lleida dignifiquen les fosses del cementiri i homenatgen totes les víctimes de la guerra". MDC. memorial Democràtic de Catalunya. Generalitat de Catalunya. Octubre 2010.



Ortofotomapa



Vista de conjunt

MJM



Vista de conjunt



Vista de conjunt



FOSSA VÍCTIMES DE LA REPRESSIÓ FRANQUISTA

021.BSE

MJM

MJM



Vista de conjunt

MJM



Lleida

Ajuntament de Lleida

MONUMENT A LES 11 VÍCTIMES DE L'ALBAGÈS

022.BSE

LOCALITZACIÓ

Indret Cementiri de Lleida Codi INE 120

Adreça/es Carretera N-II, 25

Coordenades UTM x = 304.350 y = 4.609.441 Identificació al plànol 022.BSE Delimitació bé Entorn protecció

Grafisme categoria



DADES CADASTRALS

Número	Superfície	Sostre	N. plantes	Titularitat
4794101CG0049D	90.476m ²	27.050m ²	-	Pública



Localització



Vista de conjunt

DADES URBANÍSTIQUES

Pla vigent PGL Pla General de Lleida
Classificació SU (Sòl Urbà)
Qualificació EC Equipament Comunitari
Proteccions Aeronàutiques



Planejament Vigent (Refós 2021)

CATALOGACIÓ ANTERIOR

Categoria No disposa

CATALOGACIÓ

Tipus de bé Patrimoni sociocultural-etnològic
Classificació Béns d'interès històric, social i etnològic
Categoria BPU
Nº reg/cat. 022.BSE
Nivell prot. Nivell 3. Parcial



MONUMENT A LES 11 VÍCTIMES DE L'ALBAGÈS

022.BSE

DESCRIPCIÓ DEL BÉ

Tipologia funcional AR Arquitectura Religiosa

Subtipus funcional Monument commemoratiu

Context En el quadrant nord-est del departament de Sant Miquel, al bell mig del lloc ocupat per la fossa de les víctimes de la repressió franquista, la qual apareix plena de creus i làpides de represaliats, sobresurt el monòlit dedicat a 11 veïns del poble de l'Albagès assassinats el 1939 i 1940.

El monument commemora el lloc on varen estar enterrats els soldats dels dos exèrcits, morts al front de batalla o a causa de ferides.

Elements El monument és de disseny contemporani, construït amb granit. És un monòlit de planta rectangular recolzat sobre un basament a dos nivells, construït també amb granit. El monument està coronat per una simple motllura del mateix material. En una de les cares del monument es troba una placa que commemora les víctimes. Degut a l'alçada del monument, aquest sobresurt per sobre el camp de creus que colmaten el departament

La placa conté la fotografia de cadascuna de les víctimes i al costat està indicat el nom, cognoms, el dia en que varen ser afusellats i els anys que tenien. Els llistat vertical de les víctimes està encapçalat per un gravat que recorda el tràgic esdeveniment.

Ús actual Monument commemoratiu

Ús original/altres Monument commemoratiu

Estat conservació Regular; Accés sense dificultats.
El monument presenta un estat de conservació millorable. La part superior de la placa i la zona on estan gravats els noms, cognoms i senyes de les víctimes, apareix totalment malmesa per la humitat i es fa difícil la seva lectura.

L'àmbit més proper a l'antiga fossa militar presenta un bon estat de conservació.

FITXES RELACIONADES:

CONJ. ARQUIT. ELEM. ARQUIT. BÉNS ARQUEOL. BÉNS SOCIOE. BÉNS NATURALS BÉNS AMBIENT-PAISAT

AM-03.03 CA

- EA

- BARP

- BSE

-BN

- BAMP

ÀMBITS DE PROTECCIÓ I OBJECTE

RAONS PER A LA CATALOGACIÓ

Valor històric

El valor d'aquest element resideix en el valor històric i simbòlic de la construcció. Aquest document proposa conservar el monument que dignifica a les onze víctimes de l'Albagès, amb el Nivell 3 de protecció. Parcial.

El valor patrimonial de el bé arquitectònic que dignifica als onze fills de l'Albagès que varen perdre la vida durant la repressió franquista, rau en la tràgica realitat que empara i commemora.

Es justifica la proposta de la seva catalogació per raons històriques i simbòliques.

Valor arqueològic i paleontològic

Valor significatiu per l'estat de conservació de les estructures originals.

Valor sociocultural i etnològic

Vestigis memorables, el seu valor patrimonial rau principalment en el fet d'aportar dades importants cara al coneixement de l'evolució històrica de Lleida, ultrapassant però l'estricta consideració local i esdevenint des d'ella uns referents d'àmplia rellevància arreu.

REGULACIÓ DE LES INTERVENCIIONS

Tipus d'intervenció Manteniment i/o reparació

Reg. intervencions D'acord amb l'establert a la normativa al nivell de protecció atorgat.



MONUMENT A LES 11 VÍCTIMES DE L'ALBAGÈS

022.BSE

Usos permesos Segons el planejament general vigent i el planejament derivat que el desenvolupa

Usos prohibits Tots els altres

INFORMACIÓ COMPLEMENTÀRIA

Informació històrica En el Departament de Sant Miquel hi trobem la fossa amb les víctimes de la repressió franquista. L'actuació del Memorial Democràtic fou la construcció d'un mur amb 500 noms gravats i els seus municipis de procedència. Un faristol explica que a primers de gener de 1939, completada l'ocupació de la ciutat de Lleida, soldats i civils víctimes de les adversitats de postguerra i de la repressió franquista, van començar a ser enterrats en les diverses fosses comunes obertes al cementiri municipal. A la tàpia de l'originari departament de Sant Cristòfol del cementiri, van ser afusellades (entre 1939 i 1945) centenars de persones, sotmeses a consell de guerra per haver-se significat en favor de la República. En aquesta fossa, plena de creus i làpides dels represaliats pel franquisme, sobresurt el monòlit dedicat a 11 veïns del poble de l'Albagés assassinats el 1939 i 1940.

El lloc ocupat per la fossa i el monòlit, va ser dignificada amb un monument commemoratiu l'any 2010.

L'actuació a les fosses del cementiri de Lleida s'emmarca en l'aplicació de la Llei de Fosses, un text pioner a tot l'Estat, que preveu, entre altres actuacions, la dignificació i senyalització de les fosses de Catalunya i la seva integració en la Xarxa d'Espais de Memòria de Catalunya que impulsa el Memorial Democràtic.

Bibliografia

"Relació-Inventari dels elements que es proposen afegir al catàleg de Béns a protegir relacionats amb la guerra Civil". Centre Excursionista de Lleida. Juny de 2018.

"El Memorial Democràtic i l'Ajuntament de Lleida dignifiquen les fosses del cementiri i homenatgen totes les víctimes de la guerra". MDC. memorial Democràtic de Catalunya. Generalitat de Catalunya. Octubre 2010.



Ortofotomapa



Vista de conjunt

MJM



MONUMENT A LES 11 VÍCTIMES DE L'ALBAGÈS

022.BSE



Vista de conjunt
MJM



Vista de conjunt
MJM



Vista de conjunt
MJM



Lleida

MONUMENT A LES VÍCTIMES DELS CAMPS DE CONCENTRACIÓ NAZIS

023.BSE

Altres denominacions MONUMENT A LES VÍCTIMES DE MAUTHAUSEN

LOCALITZACIÓ

Indret Cementiri de Lleida Codi INE 120

Adreça/es Carretera N-II, 25

Coordenades UTM x = 304.442 Identificació al plànol 023.BSE Delimitació bé
y = 4.609.306 Grafisme categoria  Entorn protecció 

DADES CADASTRALS

Número	Superfície	Sostre	N. plantes	Titularitat
4794101CG0049D	90.476m ²	27.050m ²	-	Pública



Localització



Vista de conjunt

DADES URBANÍSTIQUES

Pla vigent PGL Pla General de Lleida

Classificació SU (Sòl Urbà)

Qualificació EC Equipament Comunitari

Proteccions Aeronàutiques



Planejament Vigent (Refós 2021)

CATALOGACIÓ ANTERIOR

Categoria No disposa

CATALOGACIÓ

Tipus de bé Patrimoni sociocultural-etnològic

Classificació Béns d'interès històric, social i etnològic

Categoria BPU



MONUMENT A LES VÍCTIMES DELS CAMPS DE CONCENTRACIÓ NAZIS

023.BSE

Nº reg/cat. 023.BSE
Nivell prot. Nivell 4. Ambiental

DESCRIPCIÓ DEL BÉ

Tipologia funcional AR Arquitectura Religiosa

Subtipus funcional Monument commemoratiu

Context Monument situat en el Departament de Sant Jordi del cementiri municipal, instal·lat l'any 1983 que commemora aquells lleidatans i lleidatanes exiliats i morts al camp de concentració austríac de Mauthausen, de manera que es vinculen directament dos fets: la Guerra Civil Espanyola i la Segona Guerra Mundial.

Elements El monument està configurat per un monòlit de pedra amb una placa on hi són gravats els noms de 14 persones deportades. Al final de la llista i posa "I d'altres", fent referència a altres lleidatans o lleidatanes que també hi varen ser deportats.

A la part superior de la placa es llegeix: " Lleida als morts a Mauthausen i demés camps d'extermini nazis". El monument està vinculat a un tram de mur cobert de vegetació, la qual envolta la placa.

El monument disposa d'una petita superfície o base a la part davantera per poder realitzar alguna ofrena.

Ús actual Monument commemoratiu

Ús original/altres Monument commemoratiu

Estat conservació Regular; Accés sense dificultats.
El monument presenta un estat de conservació millorable.
El basament presenta taques de humitat i s'ha de garantir el correcte manteniment de la vegetació que envolta al monument ja que aquesta apareix sobrecremada i pot arribar a malmetre el bé.
L'àmbit més proper presenta un bon estat de conservació.

FITXES RELACIONADES:

CONJ. ARQUIT. ELEM. ARQUIT. BÉNS ARQUEOL. BÉNS SOCIOE. BÉNS NATURALS BÉNS AMBIENT-PAISAT

AM-03.05 CA

- EA

- BARP

- BSE

-BN

- BAMP

ÀMBITS DE PROTECCIÓ I OBJECTE

RAONS PER A LA CATALOGACIÓ

Valor històric

El valor d'aquest element resideix en el valor històric i simbòlic de la construcció. Aquest document proposa conservar el monument que commemora a les víctimes dels camps de concentració nazis amb el Nivell 3 de protecció. Parcial

El valor patrimonial de el bé arquitectònic que dignifica i fa referència a les víctimes lleidatanes deportades als camps de concentració nazis, rau en la tràgica realitat que recorda i commemora.

Es justifica la proposta de la seva catalogació per raons històriques i simbòliques.

Valor sociocultural i etnològic

Vestigis memorables, el seu valor patrimonial rau principalment en el fet d'aportar dades importants cara al coneixement de l'evolució històrica de Lleida, ultrapassant però l'estricta consideració local i esdevenint des d'ella uns referents d'àmplia rellevància arreu.

REGULACIÓ DE LES INTERVENCIÓNS



MONUMENT A LES VÍCTIMES DELS CAMPS DE CONCENTRACIÓ NAZIS

023.BSE

Reg. intervencions D'acord amb l'establert a la normativa al nivell de protecció atorgat.

Usos permesos Segons el planejament general vigent i el planejament derivat que el desenvolupa

Usos prohibits Tots els altres

INFORMACIÓ COMPLEMENTÀRIA

Informació històrica Desenes de republicans de nombrosos municipis de Ponent i del Pirineu varen ser deportats als camps de concentració alemanys entre 1940 i 1944. Segons la recerca duta a terme per la Paeria, un total de 45 lleidatans van ser deportats a camps de concentració nazis. El 61 % va morir en mans dels nazis, sobre tot al camp austríac de Mauthausen-Gusen, on hi van deixar la vida prop de 2000 catalans. La placa del monument, l'any 1983 consigna víctimes.

L'Holocaust nazi va ser un genocidi que el règim nacionalsocialista del Tercer Reich va iniciar el 1939 contra els jueus i altres pobles d'Europa i que va acabar el 1945 amb la fi de la Segona Guerra Mundial. En nombrosos punts de la geografia del continent, els nazis van bastir una xarxa de 25 grans camps de concentració per anihilar els presoners considerats enemics del règim. S'estima que hi van deixar la pell uns sis milions de persones, entre ells centenars de catalans.

Va ser al camp de concentració austríac de Mauthausen-Gusen on més volum de catalans hi van morir. Segons estimacions que l'escriptora Montserrat Roig va registrar al seu llibre "Els catalans als camps nazis" unes 2.000 persones originaris de desenes de pobles de Catalunya van entrar als camps alemanys i mai no en van sortir.

El registre del Departament d'Història de la Universitat de Lleida treu a llum que un total de 193 lleidatans van morir a mans dels nazis dels 315 que hi van estar presoners entre els anys 1940 i el 1944. Un 61%. La majoria van caure a Mauthausen-Gusen, conegut popularment com "El camp dels espanyols" pel gran nombre de republicans que van ser-hi deportats, encara que també s'hi anoten difunts a altres indrets com Dachau i Buchenwald.

El monument va ser dignificat pel memorial Democràtic i la Paeria l'any 2010.

L'1 de novembre del 2005, l'Assemblea General de les Nacions Unides va aprovar la resolució 60/7, en la qual es designava el 27 de gener com a Dia Internacional en Memòria de les Víctimes de l'Holocaust i de prevenció de crims contra la Humanitat. El 27 de gener del 1945 les tropes soviètiques van alliberar el camp d'extermini nazi més gran, el d'Auschwitz-Birkenau, a Polònia. La resolució condemnava, sense excepcions, qualsevol manifestació d'intolerància religiosa, incitació, assetjament o violència contra persones o comunitats basada en l'origen ètnic o les creences religioses, a qualsevol lloc del món.

La data pretén recordar i dignificar totes les víctimes del genocidi en el que van ser assassinades aproximadament 6 milions de persones jueves, 220.000 gitanes, 250.000 persones amb discapacitat mental i física, i 9.000 homosexuals a mans del règim nazi i dels seus col·laboradors.

Prop de 9.000 republicans espanyols van ser deportats als camps de concentració i extermini nazis, un 60% dels quals hi van acabar morint. També van ser perseguits un "Relació-Inventari dels elements que es proposen afegir al catàleg de Béns a protegir relacionats amb la guerra Civil". Centre Excursionista de Lleida. Juny de 2018.

Bibliografia

"El Memorial Democràtic i l'Ajuntament de Lleida dignifiquen les fosses del cementiri i homenatgen totes les víctimes de la guerra". MDC. memorial Democràtic de Catalunya. Generalitat de Catalunya. Octubre 2010.

"Una escultura a Cappont en homenatge a les víctimes lleidatanes de l'holocaust" L'Ajuntament de Lleida ha recopilat els noms de 45 persones de la capital del Segrià que van ser deportades als camps de concentració nazis. Teleponent.cat. 24 gener 2018.



**MONUMENT A LES VÍCTIMES DELS CAMPS DE
CONCENTRACIÓ NAZIS**

023.BSE

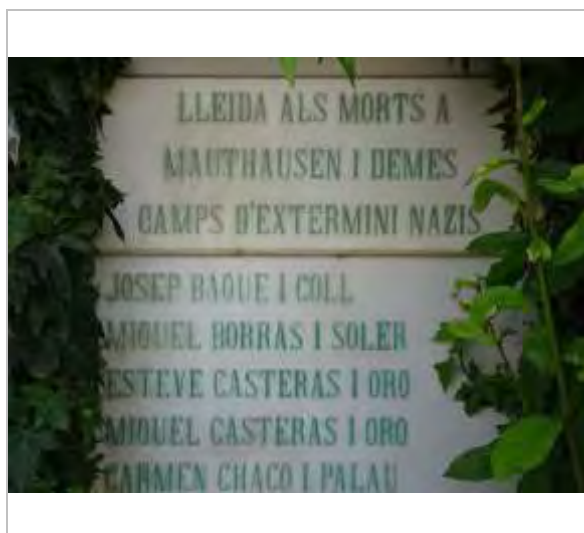


Ortofotomapa



Vista de conjunt

MJM



Vista de conjunt

MJM



Vista de conjunt

MJM



Vista de conjunt



Lleida

TOMBA I MONUMENT ALS CAIGUTS

024.BSE

LOCALITZACIÓ

Indret Cementiri de Lleida Codi INE 120

Adreça/es Carretera N-II, 25

Coordenades UTM x = 304.413 Identificació al plànol 024.BSE Delimitació bé
y = 4.609.427 Grafisme categoria Entorn protecció

DADES CADASTRALS	Número	Superfície	Sostre	N. plantes	Titularitat
	4794101CG0049D	90.476m ²	27.050m ²	-	Pública



Localització



Vista de conjunt

DADES URBANÍSTIQUES

Pla vigent PGL Pla General de Lleida
Classificació SU (Sòl Urbà)
Qualificació EC Equipament Comunitari
Proteccions Aeronàutiques



Planejament Vigent (Refós 2021)

CATALOGACIÓ ANTERIOR

Categoria No disposa

CATALOGACIÓ

Tipus de bé Patrimoni sociocultural-etnològic
Classificació Béns d'interès històric, social i etnològic
Categoria BPU
Nº reg/cat. 024.BSE
Nivell prot. Nivell 3. Parcial



TOMBA I MONUMENT ALS CAIGUTS

024.BSE

DESCRIPCIÓ DEL BÉ

Tipologia funcional AR Arquitectura Religiosa

Subtipus funcional Tomba i monument

Context Entre els departaments de Sant Josep i Santa Maria s'instal·là, en 1954, un monument a la memòria dels afusellats i víctimes de la guerra civil espanyola, executat als tallers de l'aserradora San Pancraccio l'any 1951.

Elements Les seves formes austeres l'aproximen a l'òrbita de l'arquitectura soviètica d'època post-revolucionària, caracteritzada per la seva aparença i composició especialment contundent.

El monument és principalment de pedra, i presenta alguns elements en ferro i vidre. Principalment es compon d'un llindar amb dues portes que flanquegen un monòlit central, que s'eleva i es fa visible des de certa distància. Tanmateix, el monument presenta dues façanes diferents, separades per un buit central: la sud és completament llisa a excepció de la motllura que uneix els diversos ràfecs, i la doble porta és flanquejada per dos volums de major alçada, podent-se llegir la dedicatòria del monument en forja al volum occidental. Al centre destaca una urna de vidre amb terra —probablement extreta d'una fossa de la guerra— decorada amb una creu llatina i una palma de ferro directament aplicades al vidre. D'altra banda, la façana nord és de major complexitat: el monòlit presenta un filet metàl·lic al centre, que s'estira fins a formar el coronament graonat que remata l'element. La potent base de l'obelisc esdevé la paret on es recolza l'altar aixecat entre les dues portes del llindar, llurs brancals són treballats amb estries verticals. L'altar és tremendament auster, i només la presència d'un crismó a sota la taula trenca la contundència de l'espai, elevat sobre tres graons.

Ús actual Panteó

Ús original/altres Panteó

Estat conservació Bo; Accés sense dificultats.

FITXES RELACIONADES:

CONJ. ARQUIT. ELEM. ARQUIT. BÉNS ARQUEOL. BÉNS SOCIOE. BÉNS NATURALS BÉNS AMBIENT-PAISAT

AM-03.03 CA
AM-03.05

- EA

- BARP

- BSE

-BN

- BAMP

ÀMBITS DE PROTECCIÓ I OBJECTE

RAONS PER A LA CATALOGACIÓ

Valor històric

El valor d'aquest element resideix en el valor històric i simbòlic de la construcció. Aquest document proposa conservar la Tomba i monument als Caiguts que commemora a les víctimes del període revolucionari amb el Nivell 3 de protecció. Parcial.

El valor patrimonial de el bé arquitectònic, rau en la tràgica realitat que empara i commemora.

Es justifica la proposta de la seva catalogació per raons històriques i simbòliques.

Valor sociocultural i etnològic

Vestigis memorables, el seu valor patrimonial rau principalment en el fet d'aportar dades importants cara al coneixement de l'evolució històrica de Lleida, ultrapassant però l'estricta consideració local i esdevenint des d'ella uns referents d'àmplia rellevància arreu.

REGULACIÓ DE LES INTERVENCIIONS

Reg. intervencions D'acord amb l'establert a la normativa al nivell de protecció atorgat.

Usos permesos Segons el planejament general vigent i el planejament derivat que el desenvolupa



TOMBA I MONUMENT ALS CAIGUTS

024.BSE

Usos prohibits

Tots els altres

INFORMACIÓ COMPLEMENTÀRIA

Informació històrica Monument de grans dimensions que configura la porta d'entrada al Departament de Sant Josep del cementiri de Lleida, en el qual trobem les fosses comunes dels afusellats del bàndol nacional i republicà, a més de les víctimes dels bombardejos de 1937 a Lleida. Aquest monument està format per un mur amb diferents entrades rematat per un obelisc. Actualment es troba net de simbologia franquista, ja que va ser retirada l'any 2006, coincidint amb les obres de remodelació del cementiri. Actualment, per la banda de darrere d'aquest monument trobem la part del monument que va ser reconvertida l'any 2005 en memòria de totes les víctimes afusellades.

Bibliografia Frederic Vilà Tornos / Xavier Rodríguez Padilla. "Estudi Previ del Catàleg i Inventari dels elements d'interès històric, artístic i arquitectònic de la ciutat de Lleida."

"Relació-Inventari dels elements que es proposen afegir al catàleg de Béns a protegir relacionats amb la guerra Civil". Centre Excursionista de Lleida. Juny de 2018.

"Monuments commemoratius de Catalunya". Institut d'Estudis Catalans. Monument als Caiguts. Lleida. Cementiri municipal.

"El Memorial Democràtic i l'Ajuntament de Lleida dignifiquen les fosses del cementiri i homenatgen totes les víctimes de la guerra". MDC. memorial Democràtic de Catalunya. Generalitat de Catalunya. Octubre 2010.

Actuacions finca

L'any 2006 va ser despulat de tota la simbologia franquista. Es van retirar els escuts i la típica inscripció dels monuments del bàndol nacional: CAÍDOS POR DIOS / Y POR ESPAÑA / PRESENTES.



Ortofotomapa



Vista de conjunt

Lleida

TOMBA I MONUMENT ALS CAIGUTS

024.BSE



Vista de conjunt



Vista de conjunt



Lleida

FOSSA DE LES VÍCTIMES DEL PERÍODE REVOLUCIONARI

025.BSE

Altres denominacions FOSSA NACIONAL

LOCALITZACIÓ

Indret Cementiri de Lleida Codi INE 120

Adreça/es Carretera N-II, 25

Coordenades UTM x = 304.438 y = 4.609.453 Identificació al plànol 025.BSE Delimitació bé

Grafisme categoria Entorn protecció

DADES CADASTRALS	Número	Superfície	Sostre	N. plantes	Titularitat
	4794101CG0049D	90.476m ²	27.050m ²	-	Pública



Localització



Vista de conjunt

DADES URBANÍSTIQUES

Pla vigent PGL Pla General de Lleida
Classificació SU (Sòl Urbà)
Qualificació EC Equipament Comunitari
Proteccions Aeronàutiques



Planejament Vigent (Refós 2021)

CATALOGACIÓ ANTERIOR

Categoria No disposa

CATALOGACIÓ

Tipus de bé Patrimoni sociocultural-etnològic
Classificació Béns d'interès històric, social i etnològic
Categoria BPU



FOSSA DE LES VÍCTIMES DEL PERÍODE REVOLUCIONARI

025.BSE

Nº reg/cat. 025.BSE
Nivell prot. Nivell 3. Parcial

DESCRIPCIÓ DEL BÉ

<i>Tipologia funcional</i>	AR Arquitectura Religiosa
<i>Subtipus funcional</i>	Fossa comuna
<i>Context</i>	El monument està situat en el quadrant sud-est del Departament de Sant Josep del cementiri municipal. La fossa nacional o de les víctimes de la repressió revolucionària està commemorada per un mausoleu construït l'any 1954.
<i>Elements</i>	El monument està format per un basament de pedra de planta quadrangular situat en un nivell lleugerament superior que la resta del pati del recinte al qual s'hi accedeix a través d'un esgraonat. La part central de la fossa està ocupada per una creu de pedra tombada de grans dimensions, que commemora a les víctimes.
<i>Ús actual</i>	Monument commemoratiu
<i>Ús original/altres</i>	Monument commemoratiu
<i>Estat conservació</i>	Regular; Accés sense dificultats. El monument presenta un estat de conservació millorable. Algunes peces del paviment de pedra estan en mal estat. La creu mostra taques de humitat. L'àmbit més proper presenta un bon estat de conservació.

FITXES RELACIONADES:

CONJ. ARQUIT. ELEM. ARQUIT. BÉNS ARQUEOL. BÉNS SOCIOE. BÉNS NATURALS BÉNS AMBIENT-PAISAT

AM-03.03 CA

- EA

- BARP

- BSE

-BN

- BAMP

ÀMBITS DE PROTECCIÓ I OBJECTE

RAONS PER A LA CATALOGACIÓ

Valor històric

El valor d'aquest element resideix en el valor històric i simbòlic de la construcció. Aquest document proposa conservar el mausoleu que commemora a les víctimes del període revolucionari amb el Nivell 3 de protecció.

El valor patrimonial de el bé arquitectònic que custòdia e indica el lloc establert per a la fossa de les víctimes del període revolucionari, rau en la tràgica realitat que empara i commemora.

Es justifica la proposta de la seva catalogació per raons històriques i simbòliques.

Valor sociocultural i etnològic

Vestigis memorables, el seu valor patrimonial rau principalment en el fet d'aportar dades importants cara al coneixement de l'evolució històrica de Lleida, ultrapassant però l'estricta consideració local i esdevenint des d'ella uns referents d'àmplia rellevància arreu.

REGULACIÓ DE LES INTERVENCIÓNS

Reg. intervencions D'acord amb l'establert a la normativa al nivell de protecció atorgat.

Usos permesos Segons el planejament general vigent i el planejament derivat que el desenvolupa

Usos prohibits Tots els altres



FOSSA DE LES VÍCTIMES DEL PERÍODE REVOLUCIONARI

025.BSE

INFORMACIÓ COMPLEMENTÀRIA

Informació històrica Entre l'estiu del 1936, durant el 1937 i fins a la retirada del 1938, es van produir assassinats en ple carrer, en camins i cunetes. En un mes es van produir quatre execucions massives d'empresonats: al camp escolar, al camp de Mart i dos al cementiri. També es varen dictar penes de mort dictades per un tribunal popular lleidatà. una fossa oberta i en servei.

Les víctimes eren aquells que havien participat en la revolta militar, enemics de classes, representants de dreta i eclesiàstics. Bona part de les més de 500 víctimes documentades van ser enterrades en la fossa del cementiri. La majoria eren de la ciutat de Lleida, tot i que també van ser-hi afusellats veïns de localitats properes i militars o sacerdots d'altres punts de l'Estat.

Després de la guerra, les autoritats franquistes van desenvolupar una intensa política de memòria i homenatge als seus màrtirs: l'any 1941 es va inaugurar un monument format per un obelisc amb una gran creu a la tàpia on van tenir lloc aquests afusellaments, i el 1954 es va construir aquest gran mausoleu sobre la fossa.

Una cartellera al Departament de Sant Josep explica que el moment més tràgic va ser l'estiu i la tardor de 1936, però també es van produir morts durant l'any 1937 i 1938.

L'actuació a les fosses del cementiri de Lleida s'emmarca en l'aplicació de la Llei de Fosses, un text pioner a tot l'Estat, que preveu, entre altres actuacions, la dignificació i senyalització de les fosses de Catalunya i la seva integració en la Xarxa d'Espais de Memòria de Catalunya que impulsa el Memorial Democràtic.

Bibliografia

"Relació-Inventari dels elements que es proposen afegir al catàleg de Béns a protegir relacionats amb la guerra Civil". Centre Excursionista de Lleida. Juny de 2018.

"El Memorial Democràtic i l'Ajuntament de Lleida dignifiquen les fosses del cementiri i homenatgen totes les víctimes de la guerra". MDC. memorial Democràtic de Catalunya. Generalitat de Catalunya. Octubre 2010.



Ortofotomapa



Vista de conjunt

MJM



FOSSA DE LES VÍCTIMES DEL PERÍODE REVOLUCIONARI

025.BSE



Vista de conjunt
MJM



Vista de conjunt
MJM



Vista de conjunt
MJM



Lleida



MONUMENT A LES VÍCTIMES DEL BOMBARDEIG DEL LICEU ESCOLAR

026.BSE

LOCALITZACIÓ

Indret Centre històric Codi INE 120

Adreça/es Avinguda de Blondel, 64

Coordenades UTM x = 302.022 Identificació al plànol 026.BSE Delimitació bé
y = 4.609.485 Grafisme categoria  Entorn protecció 

DADES CADASTRALS	Número	Superfície	Sostre	N. plantes	Titularitat
	Vialitat	-	-	-	Pública



Localització



Panoràmica general

DADES URBANÍSTIQUES

Pla vigent PGL Pla General de Lleida
Classificació SU (Sòl Urbà)
Qualificació VB Xarxa Viària Urbana
Proteccions Hidràuliques
Aeronàutiques
Visuals
Mediambientals



Planejament Vigent (Refòs 2021)

CATALOGACIÓ ANTERIOR

Categoria No disposa

CATALOGACIÓ

Tipus de bé Patrimoni sociocultural-etnològic
Classificació Béns d'interès històric, social i etnològic
Categoria BPU
Nº reg/cat. 026.BSE



MONUMENT A LES VÍCTIMES DEL BOMBARDEIG DEL LICEU ESCOLAR

026.BSE

Nivell prot. Nivell 3. Parcial
Altres prot. Es troba dins de l'àrea d'influència de l'entorn de protecció de la Catedral Nova (BCIN)

DESCRIPCIÓ DEL BÉ

Tipologia funcional S Elements Singulars/Mobiliari urbà

Subtipus funcional Element commemoratiu

Context El monument està instal·lat a l'avinguda Blondel, davant l'antic hospital de Santa Maria. El monument se situa en un tram de la vorera de l'avinguda, davant el número 11 de l'avinguda Blondel, solar ocupat pel desaparegut Liceu Escolar. L'escultura està emmarcada per unes peces de granit que sobresurten del nivell de paviment i delimiten el seu àmbit.

Al costat del monument hi ha un faristol amb l'explicació de l'element.

El monument és un element commemoratiu a les víctimes del bombardeig civil que es produí a la ciutat de Lleida durant la Guerra Civil. El bombardeig va causar unes 200 víctimes i va destruir el Liceu Escolar de Lleida, emblemàtica institució a la ciutat, morint una cinquantena dels seus alumnes.

Elements L'escultura, obra de l'artista lleidatà Agustí Ortega, s'ha ubicat just al davant d'on es trobava l'edifici del Liceu Escolar. L'escultura està realitzada amb acer corten i té unes dimensions de 4,9 metres de longitud per 1,7 metres d'alçada. La peça està pensada per poder voltar-la i anar-la entenent-la en el seu conjunt des de tots els seus punts de vista. L'escultura porta inscrita l'anagrama de l'Institut Municipal d'Educació.

L'escultura porta per títol: Dignitat, Memòria i Vida.

La peça reproduceix una figura humana amb una sola planxa de ferro, material que recorda l'embolcall de les bombes, i que reposa directament sobre el terra: la primor de la planxa, uns 14 mil·límetres, i les ondulacions aplicades sobre la planxa pretenen evocar la lleugeresa d'una fulla caiguda. Segons l'autor, la peça ha volgut participar de la naturalitat amb què "les fulles cauen a terra on un dia van caure-hi les bombes"

L'escultura commemora de fet a tot el col·lectiu anònim que va morir víctimes del bombardeig civil que patí la ciutat de Lleida el 2 de novembre de l'any 1937.

Dins l'àmbit del monument, collada a terra, hi ha la placa també d'acer corten on es llegeix: "Liceu Escolar 1906-2006. Dignitat, Memòria i Vida. Autor Agustí Ortega Bragado. Realització: "Metà·lic". També hi ha una placa commemorativa instal·lada l'any 2015 on es recull un sentiment i record d'antics alumnes del Liceu Escolar. Una tercera placa recorda els fets on es pot llegir: " El 2 de novembre de 1937 la ciutat de Lleida va ser bombardejada per l'aviació feixista provocant desenes de víctimes i ferits. El Liceu Escolar va ser destruït i hi van morir més d'una cinquantena de persones. En record de tots els lleidatans assassinats pel feixisme./ Feixisme mai més! / Lleida 4 de novembre de 2008."

El 2008 s'hi afegí un faristol que explica el significat del monument.

Ús actual Element commemoratiu

Ús original/altres Element commemoratiu

Estat conservació Bo; Accés sense dificultats.
El monument i l'entorn presenta un bon estat de conservació.

FITXES RELACIONADES:

CONJ. ARQUIT. ELEM. ARQUIT. BÉNS ARQUEOL. BÉNS SOCIOE. BÉNS NATURALS BÉNS AMBIENT-PAISAT

AM-13 CA

- EA

- BARP

- BSE

-BN

- BAMP



MONUMENT A LES VÍCTIMES DEL BOMBARDEIG DEL LICEU ESCOLAR

026.BSE

ÀMBITS DE PROTECCIÓ I OBJECTE

RAONS PER A LA CATALOGACIÓ

- Valor històric
El valor patrimonial d'aquest bé rau en el valor que té com element commemoratiu a les víctimes del bombardeig civil que patí Lleida durant la Guerra Civil, l'any 1937. Però també, com homenatge als valors de l'educació, la democràcia i la pau que avui representa la història del Liceu Escolar d'aquesta ciutat.
- Valor sociocultural i etnològic
Vestigis memorables, el seu valor patrimonial rau principalment en el fet d'aportar dades importants cara al coneixement de l'evolució històrica de Lleida, ultrapassant però l'estricta consideració local i esdevenint des d'ella uns referents d'àmplia rellevància arreu.

REGULACIÓ DE LES INTERVENCIIONS

- Tipus d'intervenció* Conservació
- Reg. intervencions* D'acord amb l'establert a la normativa al nivell de protecció atorgat.
- Usos permesos* Segons el planejament general vigent i el planejament derivat que el desenvolupa
- Usos prohibits* Tots els altres

INFORMACIÓ COMPLEMENTÀRIA

Informació històrica Durant la Guerra Civil, la tarda del 2 de novembre de 1937, l'aviació italiana, al servei del bàndol sollevant, bombardejà objectius únicament civils de la part baixa de la ciutat: plaça Catalunya, avinguda Blondel, carrer Major, plaça de la Sal, avinguda de la República (rambla de Ferran) i el barri de Cappont. El bombardeig costà la vida a més de 200 persones, de les qual, una cinquantena foren alumnes del Liceu Escolar.

El monument commemoratiu d'aquest bombardeig, que des de la seva construcció és el lloc on anualment es realitza un homenatge a les víctimes, està acompanyat d'un faristol que porta la present inscripció:

“El Liceu Escolar, tan present en la memòria de la ciutat de Lleida, va aparèixer com la institució associada a un model d'educació en llibertat i es va enfonsar com un símbol de les víctimes innocents de la guerra.

El 1906, el prohoms de Joventut Republicana de Lleida Frederic Godàs Legido (1879-1920) va fundar l'escola al carrer cavallers i el 1913 es va instal·lar a Blondel. Victorina Vila Badia (1883-1962), esposa de Godàs, va completar el projecte educatiu integrant-hi l'escola de noies Minerva. El liceu Escolar va suposar, fins a la mort del seu fundador, la introducció a Lleida de les tendències pedagògiques renovadores presents a Catalunya de principis de segle XX.

El Liceu, amb el Casal de Joventut, seu actual de l'Institut Municipal d'Acció Cultural, i el desaparegut Camp d'Esports de la carretera d'Osca, inaugurats conjuntament l'1 de gener de 1919, són les tres institucions més representatives de la modernitat social i política lleidatana del primer terç del segle XX.

El 2 de novembre de 1937 Lleida va patir un bombardeig de l'aviació feixista, en el qual hi van haver unes 250 víctimes mortals. Una part del Liceu va quedar enderrocada a causa de l'atac i una cinquantena de nens i nenes, i algun professor, hi van morir entre les runes.

El record dels efectes de la violència provocada per la intolerància dels homes i la brutalitat de la guerra fan ressaltar els valors de l'educació, la democràcia i la pau que avui representa la història del Liceu Escolar.”

Bibliografia

“Catalogació dels vestigis de la Guerra Civil a la ciutat de Lleida i realització d'una



MONUMENT A LES VÍCTIMES DEL BOMBARDEIG DEL LICEU ESCOLAR

026.BSE

proposta d'intervenció memorial (primera fase)."
Gabriel Ramon-Molins. Universitat de Lleida. Serveis Científicotècnics. Història,
Documentació i Patrimoni de la UdL. Març de 2018

"Relació-Inventari dels elements que es proposen afegir al catàleg de Béns a protegir
relacionats amb la guerra Civil". Centre Excursionista de Lleida. Juny de 2018.

Actuacions finca

L'escultura va ser emmarcada per unes peces que delimiten l'àmbit del monument. L'any
2008 va ser instal·lat un faristol amb l'explicació de l'element. .



Ortofotomapa



Vista de conjunt



Vista de detall



Vista de detall



**MONUMENT A LES VÍCTIMES DEL BOMBARDEIG DEL
LICEU ESCOLAR**

026.BSE



Vista de detall



Vista de conjunt



Vista de conjunt



Vista de conjunt



Lleida

FITA. ESCULTURA EN MEMÒRIA DELS DEPORTATS ALS CAMPS DE CONCENTRACIÓ NAZIS

027.BSE

LOCALITZACIÓ

Indret Cappont Codi INE 120

Adreça/es Carrer Jaume II, 51

Coordenades UTM x = 302.128
y = 4.609.239

Identificació al plànol 027.BSE
Grafisme categoria



Delimitació bé
Entorn protecció



DADES CADASTRALS

Número

Superfície

Sostre

N. plantes

Titularitat

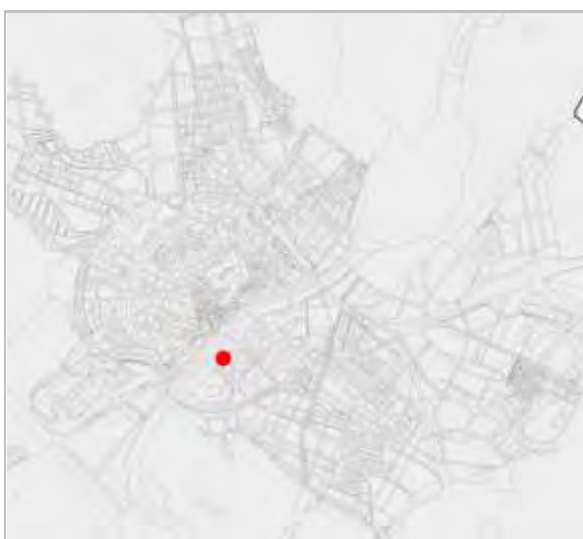
Vialitat

-

-

-

Pública



Localització

DADES URBANÍSTIQUES

Pla vigent PGL Pla General de Lleida

Classificació SU (Sòl Urbà)

Qualificació VB Xarxa Viària Urbana

Proteccions
Hidràuliques
Aeronàutiques
Visuals
Mediambientals

Panoràmica general



Planejament Vigent (Refós 2021)

CATALOGACIÓ ANTERIOR

Categoria No disposa

CATALOGACIÓ

Tipus de bé Patrimoni sociocultural-etnològic

Classificació Béns d'interès històric, social i etnològic

Categoria BPU

Nº reg/cat. 027.BSE



FITA. ESCULTURA EN MEMÒRIA DELS DEPORTATS ALS CAMPS DE CONCENTRACIÓ NAZIS

027.BSE

Nivell prot. Nivell 4. Ambiental

DESCRIPCIÓ DEL BÉ

Tipologia funcional S Elements Singulars/Mobiliari urbà

Subtipus funcional Element commemoratiu

Context L'escultura Fita està instal·lada al barri de Cappont, al carrer de Jaume II, dins la zona d'arbrat situada a la banda del riu Segre. L'escultura es troba entre la passarel·la del Liceu Escolar i el pont de la Universitat.

Elements

Escultura per dignificar la memòria de les persones que van ser deportades als camps de concentració nazis durant la Guerra Civil. L'escultura va ser inaugurada el 27 de gener de l'any 2018 i va ser intitolada com a FITA. El monument està acompanyat d'una placa on es poden llegir el nom de les 45 persones deportades.

L'escultura és obra de l'escultor i forjador Àngel Eroles Samarra amb taller a Puigverd d'Agramunt. L'escultura s'ha ubicat a la vora del Segre, al carrer de Jaume II, esdevenint un indret de commemoracions memorialístiques. L'escultura està realitzada amb acer corten i el disseny parteix d'un paral·lelepípede de planta quadrangular d'una alçada aproximada de 2,00 metres.

El monument està instal·lat sobre el paviment de sorra d'aquest vial i al seu costat, recolzada a terra, hi ha una placa que commemora a les víctimes deportades als camps de concentració nazis.

Del prisma original per un dels costats es desprenen sis fulles amb les paraules que simbolitzen el que les víctimes van perdre quan són deportades: Pau, Humanitat, Compromís, Reconciliació, Coratge, Llibertat i Dignitat. A l'altre costat, una fulla en la qual pot llegir-se 'Memòria'.

En una entrevista concedida a El Punt Avui el dia 29 gener de 2018, Àngel Eroles explicava el simbolisme de la forma escultòrica que havia escollit en aquest element commemoratiu: "He buscat una forma que representi les pèrdues que van patir aquella gent, unit amb uns valors com la pau i la llibertat. Alguns d'ells van perdre la vida, d'altres la llibertat. Per això, la forma és la d'unes fulles de paper que cauen, com les vides perdudes i l'oblit. Són plaques opaques i denses com un oblit. A l'altra banda, hi ha una fulla que cau i on posa "memòria". També està caient, la fulla de la memòria, perquè no ens recordem prou d'aquell patiment i d'aquelles pèrdues. Però hi ha un espai en relleu, no cau, sinó que queda fixada, en forma de monòlit."

Ús actual Element commemoratiu

Ús original/altres Element commemoratiu

Estat conservació Bo; Accés sense dificultats.
El monument i l'entorn presenta un bon estat de conservació.

FITXES RELACIONADES:

CONJ. ARQUIT. ELEM. ARQUIT. BÉNS ARQUEOL. BÉNS SOCIOE. BÉNS NATURALS BÉNS AMBIENT-PAISAT

- CA

- EA

- BARP

- BSE

-BN

- BAMP

ÀMBITS DE PROTECCIÓ I OBJECTE

RAONS PER A LA CATALOGACIÓ

Valor històric

El valor patrimonial d'aquest bé rau en el valor que té com element commemoratiu a les víctimes deportades als camps de concentració nazis.



FITA. ESCULTURA EN MEMÒRIA DELS DEPORTATS ALS CAMPS DE CONCENTRACIÓ NAZIS

027.BSE

Valor sociocultural i etnològic

Vestigis memorables, el seu valor patrimonial rau principalment en el fet d'aportar dades importants cara al coneixement de l'evolució històrica de Lleida, ultrapassant però l'estricta consideració local i esdevenint des d'ella uns referents d'àmplia rellevància arreu.

REGULACIÓ DE LES INTERVENCIIONS

Tipus d'intervenció Conservació

Reg. intervencions D'acord amb l'establert a la normativa al nivell de protecció atorgat.

Usos permesos Segons el planejament general vigent i el planejament derivat que el desenvolupa

Usos prohibits Tots els altres

INFORMACIÓ COMPLEMENTÀRIA

Informació històrica La col·locació de l'escultura està emmarcada en el conveni de col·laboració per realitzar accions de recuperació de la Memòria Democràtica entre l'Ajuntament de Lleida, el Centre Excursionista de Lleida i Amical de Mauthausen.

L'Amical de Mauthausen és una associació fundada el 1962 en la clandestinitat per antics deportats als camps nazis amb l'objectiu de defensar els drets morals i materials dels aproximadament 10.000 deportats als camps de concentració del Tercer Reich, i de les seves famílies, estrènyer els llaços de solidaritat entre ells i preservar la seva memòria. El 1978 l'associació va ser legalitzada i va prendre el nom d'Amical de Mauthausen. Amical de Mauthausen representa als deportats d'aquell camp de concentració austríac i de tots els camps de concentració del III Reich, encara que l'associació va prendre el nom de Mauthausen per fet de ser el camp on varen ser deportats més espanyols. L'associació aplega al voltant de 900 socis arreu de l'Estat espanyol, França i Amèrica, entre supervivents, vídues, fills i simpatitzants.

L'1 de novembre de 2005, l'Assemblea General de les Nacions Unides va aprovar la resolució 60/7, en la qual es designava el 27 de gener com a Dia Internacional en Memòria de les Víctimes de l'Holocaust i de prevenció de crims contra la Humanitat per recordar que el 27 de gener de 1945 les tropes soviètiques van alliberar el camp d'extermini nazi més gran: el d'Auschwitz-Birkenau a Polònia.

Lleida se suma així als actes del Dia Internacional en Memòria de les Víctimes de l'Holocaust i de prevenció de crims contra la Humanitat, que se celebra cada 27 de gener.

Bibliografia

"Relació-Inventari dels elements que es proposen afegir al catàleg de Béns a protegir relacionats amb la guerra Civil". Centre Excursionista de Lleida. Juny de 2018.

S. Amical de Mauthausen y otros campos y de todas las víctimas del nazismo en España.



FITA. ESCULTURA EN MEMÒRIA DELS DEPORTATS ALS CAMPS DE CONCENTRACIÓ NAZIS

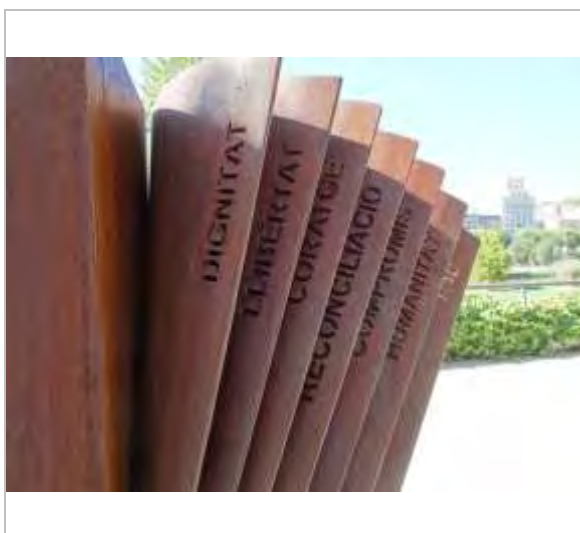
027.BSE



Ortofotomapa



Vista de conjunt



Vista de detall



Vista de detall



Vista de conjunt



Vista de detall



Lleida

**FITA. ESCULTURA EN MEMÒRIA DELS DEPORTATS ALS
CAMPS DE CONCENTRACIÓ NAZIS**

027.BSE



Vista de detall



Vista de conjunt