

## A. PROGRAMA: ÚS QUOTIDIÀ I PERMANENT

Una de les estratègies fonamentals a l'hora de garantir l'èxit de la intervenció és dotar a l'edifici d'un programa permanent que hi atregui activitat diària, permeti als veïns sentir-se part del que hi succeeix a dins i alhora reconèixer-lo com un espai propi més de la ciutat. A més, un programa amb activitat diària garantirà un finançament per tal d'assegurar un correcte manteniment de l'edifici.

Per aquests motius la nostra proposta consisteix en ocupar la planta primera amb una incubadora d'empreses i una seu d'entitats veïnals que funcionaran com a node d'activitat constant dins el parc i alhora satisfan algunes de les necessitats reivindicades pels lleidatans.

Aquesta activitat diària també es vol traslladar a la planta baixa per tal de que no quedi reservada com a espai accessible únicament en moments puntuals com passa actualment. Per tant es proposa que l'espai diàfan de la planta baixa es mantingui com a espai polivalent però amb ús regular de pista poliesportiva, que el fa compatible amb la possibilitat d'allotjar puntualment grans esdeveniments com fins ara, i el posa en relació amb l'activitat esportiva que ja té lloc actualment al parc del Segre.

AUDITORI  
SALA POLIVALENT/MESQUITA

ESTAT ACTUAL

VIVER D'EMPRESSES SEU D'ENTITATS  
CAFÈ SALA POLIVALENT/POLIESPORTIU

PROPOSTA

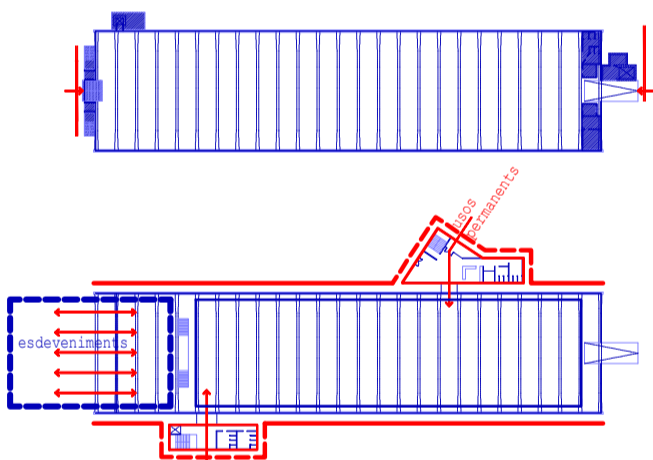
ACTIVITATS PUNTUALS  
ACTIVITATS PERMANENTS

## B. NOUS VOLUMS EXTERNS: ALTERACIÓ DEL PERÍMETRE

El projecte també té la intenció posar l'edifici formalment en relació amb el seu entorn per mitjà de la modificació dels seus accessos. Per això cal primer eliminar alguns volums dissonants que no funcionen adequadament i resten qualitat arquitectònica a l'estructura de l'edifici.

La nova intervenció planteja l'adossament al volum principal de nous nuclis externs que assenyalin els accessos trencant la monotonia i l'hermetisme del perímetre. La geometria dels accessos dona resposta al seu context urbà, els jerarquiza respecte el seu programa corresponent i constitueix un gest d'escala humana que serveix com a reclam per als peatons.

A més, els nous accessos doten l'edifici d'espais de transició entre l'interior i l'exterior amb una dimensió adequada per tal de distribuir i canalitzar els fluxos cap a les diferents activitats que allotjarà el Palau de Vidre.

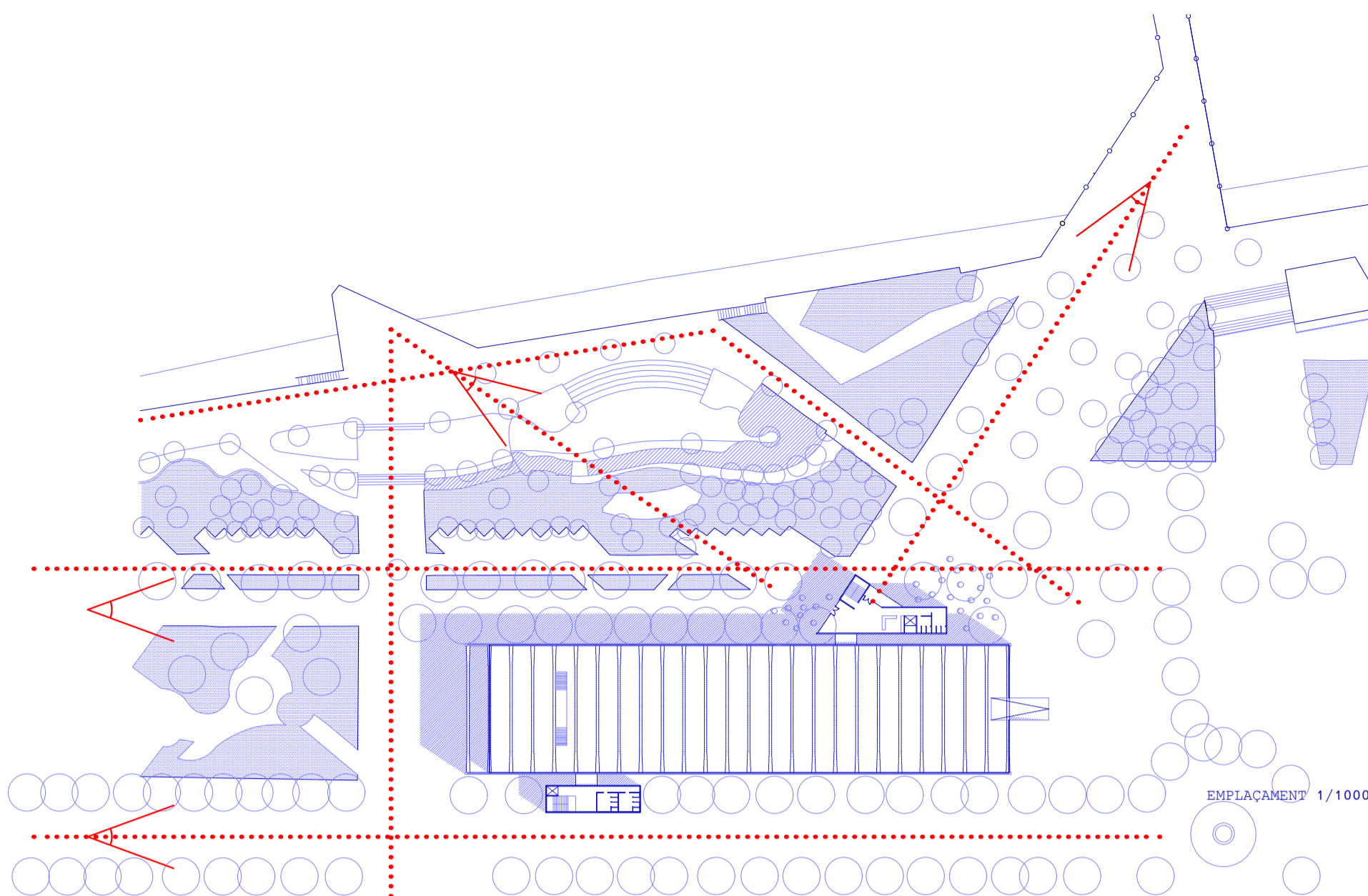
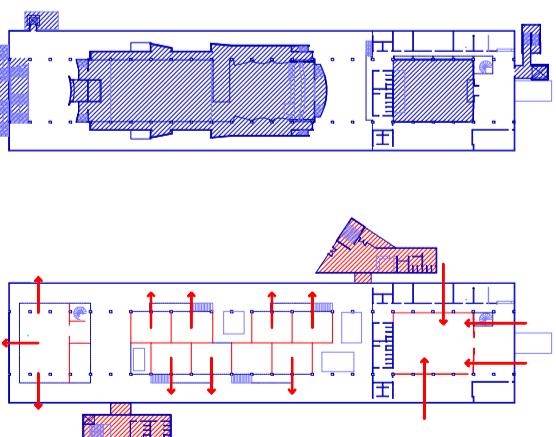


## C. ESPAIS SERVIDORS: ELOGI DE LA PREEXISTÈNCIA, FLEXIBILITAT I COMPATIBILITAT D'USOS

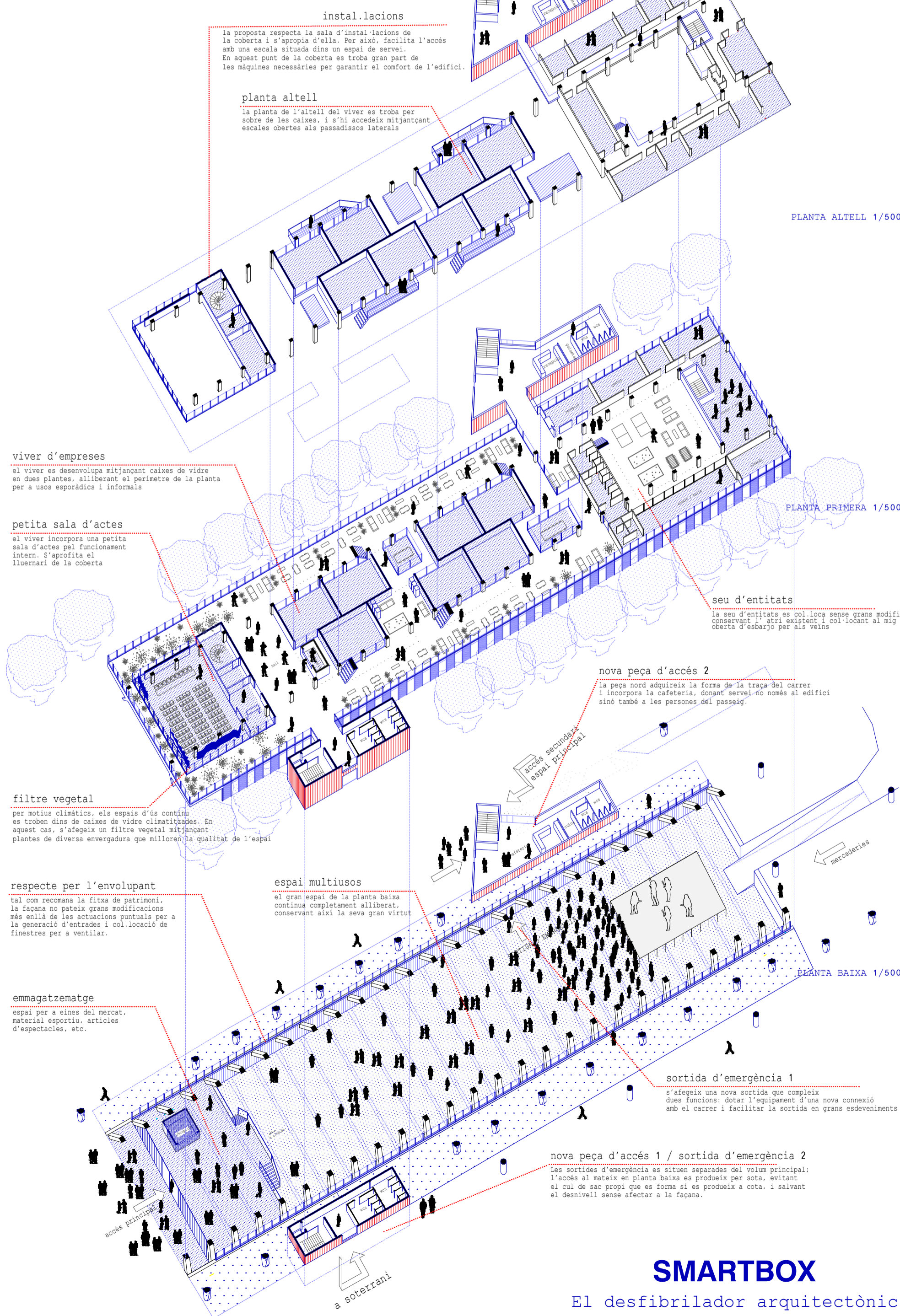
L'objectiu d'aquests nuclis adjacents és també posar en valor el volum principal al concentrar tots els espais servidors, instal·lacions i circulacions verticals, concedint a l'espai central el programa més noble i alliberant-lo d'obstacles físics i visuals per ressaltar la qualitat arquitectònica interior de la seva estructura de formigó i l'amplitud i monumentalitat de l'espai diàfan de que disposa.

L'externalització dels espais servidors i circulacions del projecte permet maximitzar-ne la seva polivalència com a gran virtut de la configuració geomètrica original del Palau de Vidre, al permetre que les activitats que s'hi desenvolupen al seu interior es puguin realitzar de manera independent sense interferir-se els uns als altres i compatibilitzar els diferents escenaris que s'hi puguin donar.

D'aquesta manera el volum central gaudeix d'una planta àmplia i totalment lliure amb la capacitat d'allotjar qualsevol tipus d'activitat o esdeveniment, alhora que li atribueix una gran flexibilitat davant de possibles canvis d'ús en el futur.



EMPLAÇAMENT 1/1000



instal·lacions

La proposta respecta la sala d'instal·lacions de la coberta i s'apropria d'ella. Per això, facilita l'accés amb una escala situada dins un espai de servei. En aquest punt de la coberta es troba gran part de les màquines necessàries per garantir el confort de l'edifici.

planta altell

la planta de l'altell del viver es troba per sobre de les caixes i s'hi accedeix mitjançant escales obertes als passadissos laterals

PLANTA ALTELL 1/500

viver d'empreses

el viver incorpora una petita sala d'actes per a usos esporàdics i informals

petita sala d'actes

la sala d'actes pel funcionament intern. S'apropria de l'espai de la coberta

PLANTA PRIMERA 1/500

seu d'entitats

la seu d'entitats es col·loca sense grans modificacions a l'espai existent i col·locant al mig oberta d'esbarjo per als veïns

nova peça d'accés 2

la peça nord adquireix la forma de la traça del carrer i incorpora la cafeteria, donant servei no només al edifici sinó també a les persones del passatge.

filtre vegetal

per motius climàtics, els espais d'ús continu es troben dins de caixes de vidre climatitzades. En aquest cas, s'afegeix un filtre vegetal mitjançant plantes de diversa envergadura que milloraran la qualitat de l'espai

respecte per l'envolupant

tal com recomana la fitxa de patró, la façana no pateix grans modificacions més enllà de les actuacions puntuals per a la generació d'entrades i col·locació de finestres per a ventilar.

espai multiusos

el gran espai de la planta baixa continua completament alliberat, conservant així la seva gran virtut

PLANTA BAIXA 1/500

emmagatzematge

espai per a cines del mercat, material esportiu, articles d'espectacles, etc.

sortida d'emergència 1

s'afegeix una nova sortida que compleix dues funcions: dotar l'equipament d'una nova connexió amb el carrer i facilitar la sortida en grans esdeveniments

nova peça d'accés 1 / sortida d'emergència 2

Les sortides d'emergència es situen separades del volum principal; l'accés al mateix en planta baixa es produeix per sota, evitant el cul de sac propi que es forma si es produeix a cota, i salvant el desnivell sense afectar a la façana.

SMARTBOX

El desfibrilador arquitectònic