



Proposta de resolució definitiva per la qual s'atorga l'autorització ambiental de la modificació substancial a l'empresa Nutreco Animal Nutrition Iberia, SA, per a l'activitat de fabricació de pinsos i emmagatzematge de gra i farines, benzinera i neteja de vehicles, emplaçada al terme municipal de Lleida, (exp.L1CS200115).

Dades de l'expedient

Núm. d'expedient: L1CS200115.

Unitat que tramita: OGAU Lleida.

Tipus d'expedient: modificació substancial de l'autorització ambiental.

Data d'inici de l'expedient: 25 de juny de 2020.

Classificació activitat principal: Annex Llei 20/2009: I.1 Apartat: 7 Subapartat: 2b. Tractament i transformació per a la fabricació de productes alimentaris a partir de matèria primera vegetal, amb una capacitat d'elaboració de productes acabats > 300 t/d (valor mitjà trimestral).

Classificació activitats secundàries segons la Llei 20/2009: II.12.20 Venda al detall de carburants per a motors de combustió interna / II.12.47 Instal·lacions i activitats de neteja de vehicles.

Epígraf RDL 1/2016: 9.1.bii).

IDQA: 02885.

Ubicació: polígon industrial "El Segre", Av. Indústria 203-R, del T.M de Lleida.

Coordenades UTM (ETRS89): X: 304.335; Y: 4.609.748

Antecedents

L'empresa Nutreco Animal Nutrition Iberia, SA és una empresa dedicada a la fabricació de pinsos, i emmagatzematge de gra i farines, situada al polígon industrial "El Segre", Av. Indústria 203-R, del terme municipal de Lleida.

En data 7 de març de 2013, el Departament de Territori i Sostenibilitat emet Resolució relativa a l'atorgament de l'autorització ambiental a l'empresa AGROVIC ALIMENTACIÓN, S.A., i en data 29 de maig de 2013 n'emmet una rectificació (expedients LA20110035_ L1CS110069).

En data 29 de juliol de 2013, el Departament de Territori i Sostenibilitat emet Resolució de modificació no substancial de l'autorització ambiental de l'empresa AGROVIC ALIMENTACIÓN, S.A. consistent en l'increment de la capacitat de producció de 960 t/dia a 1.000 t/dia, eliminació de dos focus existents d'emissió a l'atmosfera, instal·lació d'un tanc de GLP i un dipòsit de formaldehid (expedient L1CNS130148).

En data 18 de desembre de 2013, el Departament de Territori i Sostenibilitat emet Resolució de modificació no substancial de l'autorització ambiental de l'empresa AGROVIC ALIMENTACIÓN, S.A. consistent en l'eliminació d'un focus emissor a l'atmosfera, agrupació de quatre focus d'emissió a l'atmosfera en una única vehiculació, incorporació de dos nous residus generats i incorporació d'una nova matèria primera per la fabricació de pinso (expedient L1CNS130344).

En data 29 de juny de 2015, el Departament de Territori i Sostenibilitat emet Resolució de modificació no substancial de l'autorització ambiental de l'empresa AGROVIC ALIMENTACIÓN, S.A. consistent en el traspàs de l'activitat secundària de farmàcia



veterinària (distribució i venda de productes zoosanitaris) a un altre titular (expedient L1CNS150046).

En data 28 de març de 2017, el Departament de Territori i Sostenibilitat emet Resolució de modificació no substancial de l'autorització ambiental de l'empresa AGROVIC ALIMENTACIÓN, S.A. consistent en adequar una part de la fàbrica existent per encabir una nova planta de fabricació de pinsos per porcs, entre altres actuacions (expedient L1CNS160317).

En data 29 de novembre de 2018, el Departament de Territori i Sostenibilitat emet Resolució de modificació no substancial de l'autorització ambiental de l'empresa AGROVIC ALIMENTACIÓN, S.A. consistent en actualització de dades de producció de pinsos a l'establiment i la incorporació de dos focus emissors a l'atmosfera corresponents a les campanes de laboratori (expedient L1CNS180410).

En data 25 de juny de 2020, l'empresa AGROVIC ALIMENTACIÓN, S.A. sol·licita una modificació substancial de l'autorització ambiental sotmesa a avaluació d'impacte ambiental simplificada, per increment de la generació de residus. També s'incorpora a l'autorització ambiental la benzina i rentador de vehicles. (expedient L1CS200115).

Atès que, en data 4 de desembre de 2019, es va publicar la Decisió d'Execució de la Comissió (UE) 2019/2031 de 12 de novembre de 2019, per la qual s'estableixen les conclusions sobre les Millors Tècniques Disponibles (MTD) en les indústries d'alimentació, beguda i llet, motiu pel qual, d'acord amb l'article 26 del RDL 1/2016, de 16 de desembre, per la qual cosa s'aprova el text refós de la llei de prevenció i control integrats de la contaminació, i l'article 62 de la Llei 20/2009, del 4 de desembre, de prevenció i control ambiental de les activitats, l'expedient inclourà la revisió sobre les Millors Tècniques Disponibles (MTD) en les indústries d'alimentació, beguda i llet.

El 27 de gener de 2022 es comunica un canvi de raó social en favor de NANTA, SAU (exp. L1CT220008).

El 20 de maig de 2025 es comunica un canvi de denominació social en favor de Nutreco Animal Nutrition Iberia, SA (exp. FUE-2025-04555232).

Relació de tràmits

L'expedient s'ha sotmès als tràmits següents:

- Verificació formal: Un cop presentada la documentació, s'ha verificat formalment tal com preveu l'article 19.1 de la llei 20/2009, de 4 de desembre, de prevenció i control ambiental d'activitats (LPCA).
- Informe d'impacte ambiental aprovat per acord de la Ponència Ambiental, en la sessió realitzada el dia 14 de juliol de 2022, pel qual el projecte de canvi substancial L1CS200115, presentat per l'empresa Nutreco Animal Nutrition Iberia, SA, al terme municipal de Lleida conclou que no té efectes significatius sobre el medi ambient que determinin la necessitat de sotmetre el projecte a declaració d'impacte ambiental ordinària.
- Informació pública mitjançant publicació al Diari Oficial de la Generalitat de Catalunya núm. 8731 de 16.08.2022 sense al·legacions.
- En el tràmit d'exposició pública i informació veïnal realitzat per l'Ajuntament de Lleida no s'ha presentat cap al·legació i emet certificat amb data 13 de novembre de 2022.
- Informe municipal de l'Ajuntament de Lleida de 7 de setembre de 2022.



- Proposta de resolució provisional de 3 d'octubre de 2023 i notificació a les persones interessades.
- En el tràmit d'audiència s'han presentat al·legacions que s'han valorat en l'annex I d'aquesta proposta.

Fonaments de dret

Primer: La documentació que acompanya la sol·licitud compleix els requisits establerts en la Llei 20/2009, de 4 de desembre, de prevenció i control ambiental de les activitats, i en el Reial Decret Legislatiu 1/2016, de 16 de desembre, pel qual s'aprova el text refós de la Llei de Prevenció i Control Integrats de la Contaminació.

Segon: La sol·licitud s'ha sotmès als tràmits previstos en la Llei 20/2009, de 4 de desembre, de prevenció i control ambiental de les activitats.

Tercer: El contingut de l'autorització ambiental s'ajusta al que s'estableix a l'article 29 de la Llei 20/2009, de 4 de desembre, de prevenció i control ambiental de les activitats, i l'article 22 del Reial decret legislatiu 1/2016, de 16 de desembre, pel qual s'aprova el text refós de la Llei de prevenció i control integrats de la contaminació.

Quart: El seguiment del compliment de les condicions fixades en l'autorització ambiental s'ajusta a les prescripcions de:

- L'article 68.2 de la Llei 20/2009, de 4 de desembre, de prevenció i control ambiental de les activitats, pel que refereix als controls sectorials preceptius.
- Els articles 8.3 i 30 del Reial decret legislatiu 1/2016, de 16 de desembre, pel qual s'aprova el text refós de la Llei de prevenció i control integrats de la contaminació, i l'article 12 del Reial Decret 815/2013, de 18 d'octubre, pel qual s'aprova el Reglament d'Emissions Industrials i de desenvolupament de la Llei 16/2002, pel que refereix a les inspeccions ambientals integrades.

PROPOSO,

Atorgar l'autorització ambiental pel canvi substancial sol·licitat per l'empresa Nutreco Animal Nutrition Iberia, SA, per l'activitat de fabricació de pinsos i emmagatzematge de gra i farines, benzineria i neteja de vehicles, emplaçada al terme municipal de Lleida.

La descripció de l'activitat, l'avaluació ambiental, les prescripcions tècniques i les actuacions de seguiment de les condicions fixades són les que s'assenyalen a continuació:

1 DESCRIPCIÓ DE L'ACTIVITAT

1.1 CARACTERÍSTIQUES GENERALS DE L'ACTIVITAT I DELS PROCESSOS

L'establiment de l'empresa Nutreco Animal Nutrition Iberia, SA a Lleida es dedica principalment a la fabricació de pinsos compostos per a animals, utilitzant diversos cereals, productes i subproductes procedents de diferents indústries agràries i alimentàries.

El procés de producció dels pinsos compostos i medicamentosos implica la barreja de farines de diferents cereals amb greixos, proteïnes, vitamines i medicaments per satisfer les necessitats vitals i productives dels animals. Aquesta barreja es pot tractar mitjançant un sistema de granulació, que confereix al pinso resultant una sèrie d'avantatges tant nutritius com operacionals i logístics per a la mateixa indústria. El producte final obtingut



pot ser en forma granular o bé en forma de farines, sent possible la seva venda a granel o mitjançant sacs.

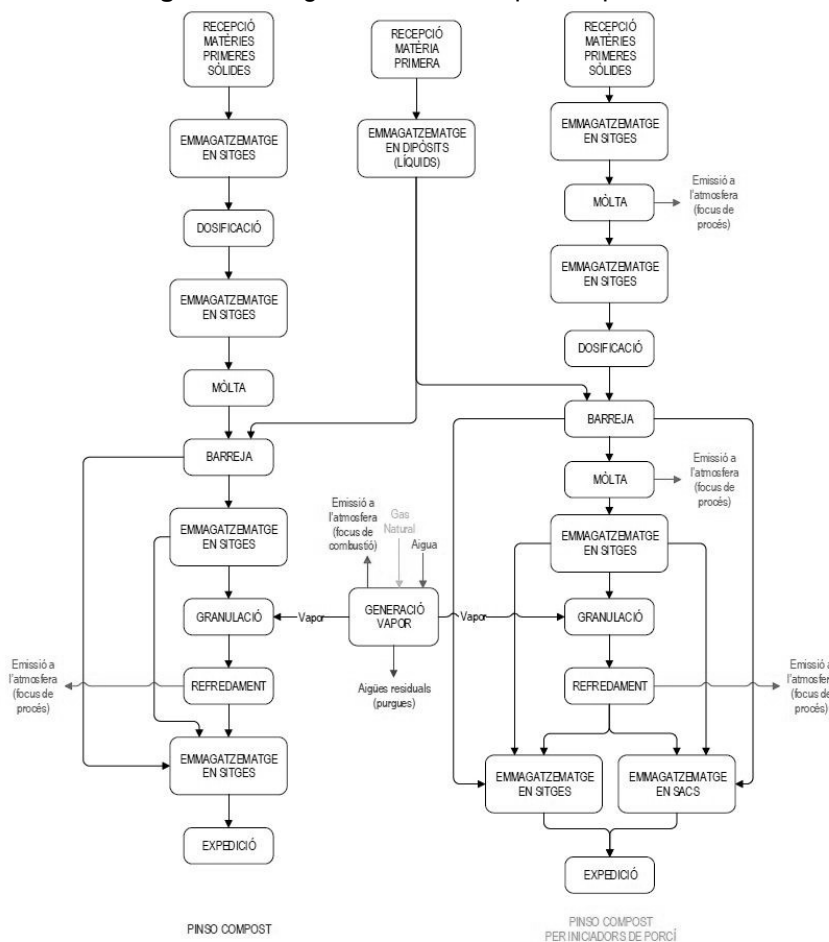
El procés de producció de pinsos per a animals inclou diversos passos, com ara la recepció i emmagatzematge de matèries primeres, la molta i dosificació d'aquestes, la barreja de nutrients i additius, la granulació i el refredament del producte acabat. Finalment, el producte s'emmagatzema en sitges per a la seva expedició.

La planta de producció compta amb diverses naus on s'elabora el pinso. A més, també hi ha una zona de taller, un laboratori i una àrea de serveis auxiliars amb una caldera per a la generació de vapor. La planta també té diversos dipòsits aeris per a olis vegetals, greixos animals i additius, així com sitges per al pinso. En una de les naus hi ha habilitada una àrea per a l'emmagatzemament de residus perillosos.

Dins l'activitat existeix una instal·lació de benzineria i un rentador de vehicles (autorentat), que disposa d'un dipòsit d'emmagatzematge de gasoil A soterrat de 50.000 litres, 3 sortidors de gasoil, sala amb màquina pel pagament previ al repostatge, lavabo, i separador d'hidrocarburs per depurar les aigües pluvials recollides, abans del destí final a la xarxa de clavegueram municipal.

Per tal de desenvolupar el procés industrial descrit és necessari disposar d'electricitat, vapor, aire comprimit, gas natural i aigua.

Figura 1 - Diagrama de flux del procés productiu





1.2 DESCRIPCIÓ DE LES INSTAL·LACIONS I EQUIPAMENTS

Les zones de les quals consta l'establiment, així com la seva superfície i el seu ús, tenint en compte que la superfície ocupada pels terrenys i solars de l'empresa Nutreco Animal Nutrition Iberia, SA, és de 27.120 m², es distribueixen segons la següent taula:

Taula 1- Distribució de zones

CODI	ZONA	SUPERFÍCIE OCUPADA (m ²)	SUPERFÍCIE EDIFICADA (m ²)	ÚS
E1	Serveis Industrials	105,7	105,7	Sala de compressors i sales elèctriques
E2	Centre de transformació	29,53	29,53	Estació transformadora
E3	Generadors de vapor	159,89	160,22	Generació de vapor
E4	Tallers	957,58	1150,32	Tallers, magatzems, econanta i vestuaris
E5	Torre de granulació	584,77	1591,17	Fabricació de pinsos
E6	Edifici fabricació de pinsos	2720,87	3023,83	Fabricació de pinsos
E7	Edifici oficines	1183,84	4489,4	Oficines, laboratori, caixa rural
E8	Cobert gasolinera	160,59	80,3	Gasolinera
E9	Cobert renta-vehicles	42	21	Renta-vehicles
E10	Caseta contra incendis	37,26	37,26	Control entrada
E11	Caseta bàscula	15,57	15,57	Control bàscula
E12	Caseta serveis	10,25	10,25	Serveis
E13	Sala Control	10,47	10,47	Sala de control
E14	ET costat serveis industrials	12,12	12,12	Estació transformadora
E15	Piqueres 1	62,04	62,04	Descàrrega matèries primeres
E16	Piqueres 2	150,56	150,56	Descàrrega matèries primeres
E17	Piqueres 3	79,66	79,66	Descàrrega matèries primeres
E18	Sitges formigó 2	351,13	351,13	Sitges
E19	Sitges metàl·liques 1	59,22	59,22	Sitges
E20	Sitges metàl·liques 2	246,17	246,17	Sitges
E21	Torre de descàrrega	35,11	35,11	Torre de descàrrega
E22	Fàbrica iniciadors	1290,68	1804,39	Fabricació de pinsos
	TOTAL	8305,01	13525,42	

1.3 CONSUM ESTIMATS

1.3.1 Matèries primeres i auxiliars

Les matèries primeres utilitzades en el procés productiu són:

Taula 2 - Matèries primeres utilitzades en el procés productiu

Matèria primera	Quantitat (t/a)
Cereals i llegums	272.588,40
Farines	27.667,20
Additius i altres	13.630,20
Melasses, olis i greixos	8.660,00
Altres compostos orgànics	4496,4
Polpa de remolatxa	1756,8
Total	328.799,00

A més, es fan servir altres matèries auxiliars en processos auxiliars de l'activitat (additius per les calderes, potabilitzadors, etc.).



1.3.2 Abastament d'aigües

L'empresa s'abasteix d'aigua de la xarxa municipal per usos sanitaris, de procés (inclou generació de vapor) i de neteja de vehicles.

Taula 3 - Abastament d'aigües

Volum total abastat	Unitats	Procedència	Usos
140	m ³ /dia	Xarxa municipal	Sanitari i neteges
45.807,65	m ³ /a		Procés (inclou generació de vapor necessari per al procés productiu) Neteja de vehicles i benzinera Dipòsit SCI

1.3.3 Relació d'energies i combustibles

Taula 4 - Consum d'energies i combustibles

Consum d'energia	Quantitat	Unitats	Sistema d'emmagatzematge
Elèctrica	10.000	MWh/any	Procedent de xarxa
Gas natural	930.000	m ³ /any	Procedent de xarxa
Gas propà (GLP)	13.253	l/a	Dipòsit de 4.88 m ³

1.4 SUBSTÀNCIES QUÍMIQUES RELLEVANTS I MESCLES

L'empresa declara expressament que no fabrica, ni importa, ni utilitza cap substància dels annexos XIV o XVII del Reglament 1907/2006 UE relatiu al registre, avaluació, autorització i restricció de substàncies i mesclures químiques (REACH), ni compleix amb els criteris de l'annex XIII, del REACH, pel que fa a la seva toxicitat, persistència i/o bioacumulació.

1.5 PRODUCTES INTERMEDIS I FINALS OBTINGUTS

Taula 5 - Producte obtingut

Producte	Quantitat màxima	Unitat	Tipus i estat (sòlid, líquid o gasós)	Sistema d'emmagatzematge	Capacitat d'emmagatzematge
Pinso compost	323.737	t/any	Sòlid	Sitges aèries	5.500 t
	1.300	t/dia			

1.6 EMISSIONS GENERADES

1.6.1 Emissions a l'atmosfera

D'acord amb la documentació presentada, es preveuen modificacions en els focus emissors a l'atmosfera, consistents en la baixa de dos focus de procés existents corresponents a granadores antigues (19883 Granuladora pinso vella n°1 i 18955 Granuladora pinso vella n°2) i la incorporació de tres nous focus que fins ara no constaven a l'autorització: un focus de procés sistemàtic (NR017913-P: Aspiració molí 75CV), dos focus de combustió, dels quals un és sistemàtic (L-35122-C: Cremador rentador cotxes) i l'altre és no sistemàtic (NR-017978-C: Bomba contra incendis).



L'establiment disposarà dels següents focus emissors vehiculats a l'atmosfera:

Taula 6 - Descripció dels focus emissors

Focus	Llibre de Registre	Descripció focus	Pot. (MW) Tèrmica	Comb.	Codi CAPCA
F1	30950-C	Caldera 1	4,21	Gas natural	C 03 01 03 03
F16	31255-C	Caldera 2	4,21	Gas natural	C 03 01 03 03
F21	NR-017978-C	Bomba contra incendis	0,095	Gasoil	- 03 01 05 04
F22	L-35122-C	Cremador rentador de cotxes	0,045	Gasoil	- 03 01 06 05
F4	19868-P	Aspiració transport pneumàtic (Mesura correctora: filtre de maneges)	-	-	B 04 06 05 08
F5	19867-P	Granuladora de pinso nova 1 (Mesura correctora: Cicló)	-	-	B 04 06 05 08
F6	19885-P	Granuladora de pinso nova 2 (Mesura correctora: Cicló)	-	-	B 04 06 05 08
F7	18954-P	Granuladora de pinso nova 3 (Mesura correctora: Cicló)	-	-	B 04 06 05 08
F8	15630-P	Granuladora de pinso nova 4 (Mesura correctora: Cicló)	-	-	B 04 06 05 08
F17	L-35141-P	Aspiració tremutja recepció 3 (Mesura correctora: filtre de maneges)	-	-	B 04 06 05 08
F18	NR-017917-P	Granuladora 1 Piglet (Mesura correctora: Cicló)	-	-	B 04 06 05 08
F19	NR-017914-P	Molino 270CV Piglet (Mesura correctora: filtre de maneges)	-	-	B 04 06 05 08
F20	NR-017913-P	Molino 75CV Piglet (Mesura correctora: filtre de mànega)	-	-	B 04 06 05 08

1.6.2 Aigües residuals: producció i gestió d'aigües residuals

Les instal·lacions generen aigües residuals procedents de diversos orígens, com ara la fàbrica de pinsos, els serveis sanitaris i neteja de les instal·lacions, les purgues dels generadors de vapor i les procedents del rentador de vehicles. L'empresa sol·licita l'increment del cabal abocat fins a 34.862 m³/any.



L'establiment disposa de dos punts d'abocament:

Punt abocament núm. 1 ("fàbrica de pinsos i oficines"):

- Purga de calderes de producció de vapor, i de tractament d'aigua d'entrada (filtre de sorra i descalcificació).
- Sanitàries i vestidors.
- Abocament d'aigües procedents de fàbrica: aigües de neteja d'instal·lacions, molt puntualment, atès que no es genera aigua residual en procés productiu.

Punt abocament núm. 2 ("benzinera i rentat de vehicles"):

- Pluvials hidrocarburades procedents de la benzinera (assortidors i càrrega al tanc)
 L'establiment disposa de recollida d'aigües pluvials hidrocarburades a l'assortidor de gasoil i càrrega a tanc soterrat. L'arqueta de càrrega de carburant al tanc té sistema anti vessament, i l'entorn es troba pavimentat. En cas de fuga, l'establiment disposa de material absorbent a la zona de benzinera, per evitar que el carburant arribi a la xarxa de pluvials netes.
- Aigües de rentada de vehicles, i de la depuració d'aigua de la rentada.
- Sanitàries d'oficines i tallers
- Laboratori de control de qualitat

Taula 7 - Descripció de cada punt d'abocament

	UTM		Destí abocament	Nom	Cabal abocat
	X	Y			
Fàbrica de pinsos i oficines	304.344	4.609.928	Xarxa de clavegueram	EDAR Lleida	34.862 m ³ /any
Rentador de vehicles i benzinera	304.375	4.610.070			

1.6.3 Producció i gestió dels residus generats

Les quantitats màximes dels residus generats per l'empresa Nutreco Animal Nutrition Iberia, SA, són:

Taula 8 - Descripció dels residus

Descripció	Classe	Codi	Producció
Pinso en mal estat	NP	020203	450 t/any
Material inadequat per a consum o elaboració	NP	020304	2 t/any
Serradures	NP	030105	1,2 t/any
Envasos que han contingut substàncies perilloses	P	150110	10 t/any
Absorbents	P	150202	1 t/any
Residus de laboratori líquids i sòlids	P	160506	1,2 t/any
Producte caducat	P	160508	7 t/any
Aigua amb hidrocarburs	P	160708 161001 130502	15 t/any
Llots del rentador de cotxes	P	160709	15 t/any
Runes	NP	170107	4 t/any
Cartó i sacs buits de paper	NP	200101	22 t/any



Descripció	Classe	Codi	Producció
Olis vegetals	NP	200125	16 t/any
Palets de fusta	NP	200138	182 t/any
Plàstics	NP	200139	22 t/any
Ferralla	NP	200140 170405 170407	60 t/any
Residus generals no classificats	NP	200301	131 t/any
RAEE	NP	200136	1 t/any
Llots de fosa sèptica	NP	200304	25 t/any
Residu orgànic no apte	P	160305	15 t/any
Residus orgànics diferents dels especificats en el codi 160305	NP	160306	10 t/any
Altres residus generats en petites quantitats (inferiors a 1 tona/any) o esporàdicament (tònners, dissolvents orgànics no halogenats, oli usat, equips elèctrics i electrònics, aerosols, extintors, bateries, piles, fluorescents, mobles, piles, equips rebutjats que contenen clorofluorocarburs, HCFC, HFC...)			

Per a l'emmagatzematge dels residus es disposa de contenidors i dipòsits específics per emmagatzemar els diferents residus.

La gestió dels residus es fa mitjançant transportistes i gestors autoritzats.

1.6.4 Sòls

L'activitat correspon a una activitat potencialment contaminant del sòl segons el RD 9/2005¹ per l'activitat de venda al detall de carburants per l'automoció, amb CNAE-93 Rev.1 50500, equivalent al codi CNAE-2009 n° 4730, segons l'Ordre PRA/1080/2017². L'empresa va presentar l'informe preliminar de situació (IPS) l'any 2013 i l'Informe de Situació de canvi substancial (IScs) corresponent a aquesta tramitació el 30/06/2021.

Substàncies perilloses rellevants

L'empresa utilitza, produeix o emet substàncies perilloses entre les quals ha considerat com a substàncies perilloses rellevants el formaldehid (SPR manipulada fins a l'any 2016) i els hidrocarburs totals del petroli (HTP). Aquests últims com a gasoil (combustible de vehicles), i els residus del separador d'hidrocarburs. Antigament l'ús de fueloil, i és possible que històricament les dues estacions de transformació elèctrica (ET) hagin contingut bifenils policlorats (PCB).

Les substàncies perilloses rellevants es troben emmagatzemades el gasoil en dipòsit soterrat 50m³ d'acer de paret simple, i el salmocid utilitzat fins al 2016 (contenia formaldehid) en un dipòsit aeri 15 m³ de paret simple composite.

¹ Reial Decret 9/2005, de 14 de gener, pel qual s'estableix la relació d'activitats potencialment contaminants del sòl i els criteris i estàndards per a la declaració de sòls contaminats

² Ordre PRA/1080/2017, de 2 de novembre, per la que es modifica l'annex I del Reial Decret 9/2005, de 14 de gener, pel qual s'estableixen la relació d'activitats potencialment contaminants del sòl i els criteris i estàndards per a la declaració de sòls contaminats.



Zones de potencial afecció al subsol:

L'empresa considera com a àrees de potencial interès (API) d'afecció del sòl: (1) l'Estació de servei (amb un tanc soterrat amb la base a 5 m de profunditat i amb boca de càrrega desplaçada, 3 aparells dispensadors) amb neteja de vehicles i inclou l'ET, (2) l'entorn de dos antics tancs semisoterrats de fueloil i de l'ET situats en el sector oest de la planta (zona de serveis auxiliars), (3) un tercer antic tanc soterrat, situat al sector sud zona de producció de pinsos (als voltants de les sitges metàl·liques), (4) l'àrea d'emmagatzematge del formaldehid i olis a la zona de producció de pinsos, i (5) la zona del taller el magatzem de residus perillosos.

Per evitar la contaminació del sòl l'empresa ha comunicat que disposa d'un pla pel manteniment i supervisió periòdica de les mesures preventives i d'actuació en cas de vessament o fuga.

L'empresa ha presentat informació sobre la qualitat del subsol de l'emplaçament que ha estat avaluada en el marc de l'expedient Q0515/2020/26 ; SC_2149/1.

D'acord amb la normativa vectorial vigent, el sòl de l'emplaçament compleix amb els criteris per ser considerat sòl alterat (superació de nivells de referència i risc acceptable). El programa de control i seguiment a què fa referència l'article 19 bis del DL 1/2009³ s'estableix a l'apartat de condicions mitjançant el control periòdic referent a l'article 10 del Real Decreto 815/2013⁴.

L'empresa ha presentat una proposta de xarxa de seguiment de la qualitat del subsol consistent en un assaig d'eficiència i l'anàlisi dels vapors del sòl a través de 3 captadors de vapors i l'anàlisi de l'aigua subterrània a través de 7 piezòmetres de control.

1.6.5 Aigües subterrànies

L'activitat industrial a l'emplaçament es va iniciar l'any 1968, amb el nom de COPAGA SOCIETAT COOPERATIVA, i ha estat sempre la mateixa. L'empresa es dedica a la fabricació de productes alimentaris per a animals de granja. La parcel·la prèviament tenia un ús agrícola.

El procés productiu inclou la recepció de les matèries primeres i el seu emmagatzematge en dipòsits o sitges, la molta de les matèries primeres, la dosificació d'aquestes, la barreja dels nutrients i additius dels pinsos, la granulació i el refredament. Finalment, el producte acabat s'emmagatzema en sitges per a la seva expedició.

La planta compta amb diverses naus on es produeix el pinso. Hi ha també una zona de taller, una àrea de serveis auxiliars amb una caldera per a la generació de vapor, diversos dipòsits aeris (olis vegetals, greixos animals i additius) i sitges (pinso). En una de les naus hi ha habilitada una àrea per a l'emmagatzemament de residus perillosos.

³ Decret Legislatiu 1/2009, de 21 de juliol, pel qual s'aprova el Text refós de la Llei reguladora dels residus (Text refós).

⁴ Reial Decret 815/2013, de 18 d'octubre, pel que s'aprova el Reglament d'emissions industrials i desenvolupament de la Llei 16/2002, d'1 de juliol, de prevenció i control integrats de la contaminació



La planta disposa d'instal·lacions auxiliars com una benzinera, un rentador de vehicles i dues estacions de transformació elèctrica, que històricament han pogut contenir policlorobifenils (PCBs).

En la benzinera, el gasoil s'emmagatzema en un dipòsit soterrat, de 50m³ de capacitat, de paret simple d'acer i de l'any 1990. Hi ha un separador d'hidrocarburs que dona servei a l'estació de servei i al tren de rentada de vehicles.

Històricament, hi havia tres tancs de fuel en la zona de producció. Dos semisoterrats que es van extreure i del tercer, soterrat, es desconeix l'estat i les característiques.

Fins a l'any 2016 es va usar el producte Salmocid®, que tenia com a component formaldehid. D'aquest s'usaven 24 tones/any i s'emmagatzemava en un dipòsit aeri de 15 m³ de capacitat.

Les mesures de protecció de la contaminació del subsol inclouen l'abassegament de les substàncies perilloses en zones pavimentades i, les líquides, en recipients damunt de cubetes de retenció. Hi ha un sistema de recollida de vessaments accidentals i les naus disposen d'un paviment recobert amb resina epoxi.

En l'informe base s'han considerat com a zones d'interès les següents: estació de servei amb rentada de vehicles i estació transformadora, dos antics tancs semisoterrats de fueloil en el sector oest i estació transformadora, un antic tanc soterrat de fueloil al sector sud, emmagatzemament de formaldehid i olis i magatzem de residus perillosos.

En l'informe base es consideren com a substàncies perilloses rellevants de l'activitat el formaldehid, els policlorobifenils (PCBs) i els hidrocarburs totals del petroli (HTP). Aquests últims com a gasoil (combustible de vehicles), residus del separador d'hidrocarburs i antigament fuel.

Massa d'aigua i aqüífer:

Al·luvial del baix Segre (número 47). Aqüífer al·luvial del baix Segre (206A01).

Litologia de l'emplaçament:

A partir de les columnes litològiques dels onze sondeigs realitzats s'han identificat de menor a major profunditat, sota un paviment de formigó (0,1 a 0,4 m de gruix), els següents materials:

- Reblert de graves amb restes de material antròpic amb una matriu llimosa a sorrenca. S'ha identificat a totes les perforacions amb una potència que varia entre els 0,4 m (S4, S5 i S6) i els 5 m (S1 i S3).
- Graves i còdols amb una fracció sorrenca variable. En les zones més pròximes a la llera del Segre (S1, S2 i S3) constitueixen la terrassa baixa (Qt1) i tenen un gruix màxim de 5,4 m. En les proximitats dels sondeigs S4, S5, S6 i S11 formen la terrassa mitjana (Qt2) amb un gruix de 2 a 3 m. A Qt2 les graves formen cossos canaliformes d'extensió limitada.
- Lutites i margocalcàries que constitueixen el substrat terciari. A la zona nord, més pròxima al riu (S1 a S3), es troba a uns 7 m de profunditat, en l'entorn dels sondeigs S4 a S6 a uns 3-4 m i en la resta de la parcel·la entorn d'1- 2 m.



Altres observacions:

S'han localitzat 8 pous en un radi de 500 m al voltant de la planta, en la consulta realitzada a la Base de Dades Hidrogeològica (BDH) de l'ACA i de la Confederación hidrogràfica del Ebro (CHE). La profunditat màxima de les captacions és de 14 m i es localitzen en la terrassa baixa del riu Segre (Qt1).

La planta es troba a uns 900 m al sud-oest del riu Segre, situat uns 20 m per sota topogràficament. La sèquia de Fontanet (soterrada) i el canal de Seròs es localitzen a 150 i 700 m cap al nord-oest respectivament.

Nivell freàtic:

En la Taula 10 es mostren les dades.

Direcció del flux subterrani:

S'han identificat dos aqüífers: un associat a la terrassa baixa (Qt1) amb un sentit cap al nord-oest (cap al riu) i un associat a la terrassa mitjana (Qt2) cap al nord nord-oest – nord-oest i que es correspon a un nivell superficial discontinu.

Transmissivitat i permeabilitat:

No es disposa de dades.

Taula 9 - Profunditat de l'aigua subterrània (Profunditat NF) en els piezòmetres de l'emplaçament

Aqüífer	Punts	Profunditat NF (m)	Data
Al·luvial terrassa Baixa Segre (Qt1)	S1	6,96	21/06/2021
	S2	6,45	
	S3	6,68	
Al·luvial terrassa mitjana Segre (Qt2)	S4	2,21	06/07/2021
	S6	1,37	
	S9	1,05	
	S11	1,83	

Contaminants trobats i concentració màxima:

El mostreig es va fer en dues fases. El 21 de juny de 2021 es van agafar les mostres de S1 a S3 i el 6 de juliol de 2021 les de S4, S6, S9 i S11. Les mostres d'aigua subterrània han estat analitzades al laboratori SGS. Es van determinar paràmetres in situ (pH, conductivitat elèctrica i temperatura) així com una bateria d'escombratge: metalls (Sb, As, Ba, Be, Cd, Co, Cu, Cr total, Sn, Hg, Mo, Ni, Pb, Se, V i Zn), compostos aromàtics volàtils (BTEX, estirè i naftalè), alquilbenzens, fenols, nitrofenols, hidrocarburs aromàtics policíclics (HAP), hidrocarburs halogenats volàtils, clorobenzens, clorofenols, policlorobifenils (PCB), pesticides clorats, pesticides fosforats, pesticides nitrogenats, ftalats, hidrocarburs aromàtics policíclics (HAP), hidrocarburs totals del petroli C5-C40 (HTP), amino compostos, compostos orgànics diversos i formaldehid.

En la Taula 12 de l'apartat d'avaluació, es mostren les substàncies amb concentracions que han superat els límits de detecció. Respecte al formaldehid totes les mostres han donat valors inferiors al límit de detecció (500 µg/L).

En el piezòmetre S9, pròxim al tanc soterrat de fuel en desús, es va detectar fase lliure amb un gruix centimètric. Aquesta va ser retirada i posteriorment s'identificaven iridescències.



1.6.6 Il·luminació exterior

La documentació presentada indica que:

- Segons el Mapa de la protecció envers la contaminació lluminosa, aprovat per Departament de Medi Ambient i Habitatge, l'establiment de l'empresa Nutreco Animal Nutrition Iberia, SA a Lleida, està ubicada en una zona de protecció moderada, E3.
- El flux lluminós total de la instal·lació d'il·luminació objecte d'estudi, de l'establiment de l'empresa Nutreco Animal Nutrition Iberia, SA, a Lleida, és de 1.544,5 klm.
- Es compleixen els requisits aplicables quant a flux d'hemisferi superior instal·lat de les lluminàries amb una orientació adequada dels projectors que dona compliment als requisits normatiu.
- Les instal·lacions d'il·luminació exterior de l'establiment compleixen les especificacions quant a sistemes d'accionament i de regulació de flux lluminós.
- La il·luminació objecte de la memòria es dedica majoritàriament a la il·luminació de vials interns de fàbrica amb trànsit de vehicles pesants de manera contínua sense restricció horària, no es poden considerar períodes de baixa utilització de l'espai il·luminat perquè aquest punt no és de l'aplicació.
- A l'establiment no hi ha llums que funcionin menys de 50 Hores l'any.

L'abast de la instal·lació d'enllumenat exterior és el següent:

Taula 10 - Instal·lació d'enllumenat exterior

Núm.	Lluminària	Unitats instal·lades	Flux lluminós / lluminàries (lm)	Flux lluminós Total (lm)
1	Projector DISANO 1149 Lítio JM-TS 150 W	2	12.500 lm	25.000 lm
2	Projector DISANO Rodio 3 CDM-T MW 230	1	21.900 lm	21.900 lm
3	Projector SYLVANIA Sylfood 2 SHP-TS	5	28.000 lm	140.000 lm
4	Projector PHILIPS simètric tipus HM	5	22.500 lm	112.500 lm
5	Projector LEDADVANCE Floodlight Led 150 W	17	15.000 lm	255.000 lm
6	Projector LEDADVANCE Floodlight Led 200 W	7	20.000 lm	140.000 lm
7	Projector DISANO Rodio 1	2	6.500 lm	13.000 lm
8	Projector GEWISS tipus HM	1	18.000 lm	18.000 lm
9	Projector tipus HM	5	18.000 lm	90.000 lm
10	Projector tipus HAL	5	3.000 lm	15.000 lm
11	Projector Led SECOM	1	28.000 lm	28.000 lm
12	Projector LEDADVANCE	1	2.800 lm	2.800 lm
13	Fluorescents rentat cotxes	6	2.700 lm	16.200 lm
14	Fluorescents Ròtul 1	12	2.700 lm	32.400 lm
15	Fluorescent Ròtul 2	1	2.700 lm	2.700 lm
16	Fluorescents Ròtul 3	16	2.700 lm	43.200 lm
17	Projectors ròtul VSAP	8	25.000 lm	200.000 lm
	Total			1.544.500 lm



1.7 APLICACIÓ DE LES MILLORS TÈCNiques DISPONIBLES I MESURES D'EFICIÈNCIA ENERGÈTICA

L'activitat de l'empresa Nutreco Animal Nutrition Iberia, SA, al terme municipal de Lleida li és d'aplicació la Decisió d'Execució (UE) 2019/2031 de la Comissió de la UE, de 12 de novembre de 2019, per la que s'estableixen les conclusions sobre les millors tècniques disponibles (MTD) en les indústries de l'alimentació, beguda i llet.

D'acord amb la informació aportada les MTD que aplica l'activitat són les següents:

- MTD01. L'establiment té implantat un sistema de gestió ambiental, concretament disposa de la certificació ISO 14001:2015.
- MTD02. Dins del sistema de gestió ambiental implantat a l'establiment, es disposa d'inventaris de consum d'aigua, energia i matèries primeres, així com dels fluxos d'aigües residuals i de gasos residuals. Aquests inventaris es revisen periòdicament, com a mínim una vegada a l'any en la revisió del SIG. Es disposa d'inventari de consum d'aigua. Quant als fluxos d'aigües residuals i gasos residuals, es realitzen analítiques de les aigües residuals amb una periodicitat mínima anual, així com mesures de les emissions dels focus emissors dels quals es disposa, amb la periodicitat establerta a l'autorització ambiental, segons classificació CAPCA de cada focus emissor, energia i matèries primeres, que s'actualitza diàriament.
- MTD03. A l'establiment de l'empresa Nutreco Animal Nutrition Iberia, SA, a Lleida, es realitzen analítiques d'aigua internes amb periodicitat anual.
- MTD05. Es realitzen mesuraments dels focus emissors existents a l'establiment amb la periodicitat establerta a l'autorització ambiental, segons classificació CAPCA de cada focus emissor.
- MTD06. Es disposa d'un pla d'eficiència energètica, dins del sistema de gestió ambiental amb un inventari de consum d'energia de l'activitat, amb indicadors clau de rendiment i planificació d'objectius periòdics de millora. Concretament aplica les següents tècniques:
 - MTD06.a). Pla d'eficiència energètica.
 - MTD06.b). Utilització de tècniques comunes.
 - MTD06.b).03. Motors eficients des del punt de vista energètic.
 - MTD06.b).05. Il·luminació de LED.
 - MTD06.b).06. Es disposa d'un economitzador a la caldera de vapor per afavorir l'aprofitament dels gasos.
 - MTD06.b).08. L'aigua d'alimentació de la caldera és escalfada prèviament amb els gasos d'emissió.
 - MTD06.b).09. La fàbrica està automatitzada de manera que les màquines no poden funcionar en buit.
 - MTD06.b).10. Es disposa de programa de manteniment preventiu, mitjançant el programari de gestió de manteniment "ABISMO".
 - MTD06.b).11. Les línies de vapor estan calorifugades per minimitzar les pèrdues de calor.



- MTD06.b).12. Alguns motors de la fàbrica disposen de variadors de freqüència, per tal d'utilitzar únicament l'energia necessària.
- MTD07. Amb la finalitat de reduir el consum d'aigua i el volum d'aigües residuals abocades, l'activitat aplica les següents tècniques:
 - MTD07.a). L'aigua condensada del vapor generat s'alimenta novament a la caldera. No hi ha altres corrents d'aigua reutilitzables a la fàbrica.
 - MTD07.e). Neteja en sec de la maquinària i de les instal·lacions.
- MTD08. Amb la finalitat d'evitar o reduir l'ús de substàncies nocives l'activitat aplica:
 - MTD08.c). Neteja en sec de la maquinària i de les instal·lacions.
- MTD09. Amb la finalitat d'evitar les emissions de substàncies que esgoten la capa d'ozó i de substàncies amb un alt potencial d'escalfament atmosfèric procedents de la refrigeració i la congelació, la MTD consisteix a utilitzar refrigerants sense potencial d'esgotament de l'ozó i amb un baix potencial d'escalfament atmosfèric. L'activitat fa servir, per als equips de climatització, refrigerants de baix potencial d'escalfament atmosfèric, com són R410, R407, R427 o R32.
- MTD10. Amb la finalitat d'augmentar l'eficiència dels recursos, l'activitat reformula el pinso residual realimentant el procés.
- MTD14. Per evitar o, quan no sigui possible, reduir les emissions de soroll, l'activitat aplica les següents tècniques:
 - MTD14.b).i. Mesures operatives: Millora de la inspecció i el manteniment de la maquinària.
 - MTD14.b).ii. Mesures operatives: Tancament de les portes i finestres de les zones tancades, en la mesura del possible.
 - MTD14.d).iii. Equips de control de soroll: Confinament de la maquinària sorollosa (compressors).
- MTD17 (específica per a la fabricació de pinsos). Amb la finalitat de reduir les emissions canalitzades de partícules l'activitat utilitza:
 - Cyclons als processos de granulació i refredat.
 - Filtres de mànegues al procés de molta i programa de manteniment per al canvi dels filtres. Es disposa de 3 molins verticals (model especial sense punt d'emissió).
 - Es compleix amb els valors límit establerts per autorització ambiental.
- Nivells indicatius de comportament ambiental per al consum específic d'energia al subsector de pinsos compostos:

El consum mitjà específic d'energia a l'activitat els darrers anys és de 3,1 - 3,6 MWh / tona de producte.

2 AVALUACIÓ AMBIENTAL

2.1 EMISSIONS A L'ATMOSFERA

L'activitat de l'establiment queda classificada dins el grup B i codi 04 06 05 08 del CAPCA (Catàleg d'activitats potencialment contaminadores de l'atmosfera) establert pel Reial Decret 100/2011.



D'acord amb la documentació presentada per l'empresa, pel que fa a les emissions a l'atmosfera, es proposa afegir a l'autorització ambiental les condicions indicades a l'apartat 3.1 d'aquesta resolució.

2.2 GESTIÓ DE LES AIGÜES RESIDUALS

Les aigües residuals que es produeixen a l'establiment són abocades a la xarxa de clavegueram municipal, amb destí final l'EDAR de Lleida. Per tant, l'administració actuant pel que fa a l'abocament de l'empresa Nutreco Animal Nutrition Iberia, SA és l'Ajuntament de Lleida.

L'Ajuntament de Lleida informa que l'activitat disposa d'una autorització d'abocament de les aigües residuals. S'estableixen les condicions d'abocament indicades a l'apartat 3.2.1 d'aquesta proposta.

2.3 GESTIÓ DELS RESIDUS

L'Agència de Residus de Catalunya informa favorablement sobre l'activitat de l'empresa Nutreco Animal Nutrition Iberia, SA, i estableix el compliment de les condicions indicades en l'apartat de 3.3 de les prescripcions tècniques d'aquesta proposta de resolució.

2.4 PROTECCIÓ DEL SUBSOL

L'Agència de Residus de Catalunya informa favorablement sobre l'activitat de l'empresa Nutreco Animal Nutrition Iberia, SA, i estableix el compliment de les condicions indicades en l'apartat de 3.4. de les prescripcions tècniques d'aquesta proposta de resolució.

2.5 PROTECCIÓ DE LES AIGÜES SUBTERRÀNIES

En el piezòmetre S4 s'ha detectat una conductivitat elèctrica molt més elevada (5.600 $\mu\text{S}/\text{cm}$) que a la resta de piezòmetres de l'emplaçament (845 a 1.984 $\mu\text{S}/\text{cm}$). En l'informe base no es fa una referència específica a aquesta dada ni es dona una possible explicació del seu origen. D'aquest paràmetre es farà un seguiment al programa de seguiment i control (PSC).

Per al formaldehid en l'anàlisi realitzada el límit de detecció emprat (500 $\mu\text{g}/\text{L}$) és superior al valor genèric de no risc (VGNR) inclòs en els Criteris d'aplicació dels valors genèrics per la restauració de les aigües subterrànies en emplaçaments contaminats per Fonts d'origen puntual (350 $\mu\text{g}/\text{L}$). Donat, però que aquesta substància no s'ha detectat a les aigües subterrànies de l'emplaçament i que ja no s'utilitza a la planta des del 2016 no s'incorporarà al PSC.

Els punts de control executats (captadors i piezòmetres) no s'han definit les coordenades UTM, tal com es recomana al document *Investigació preliminar de la qualitat del subsol. Requisits mínims de juliol de 2017*.

A la següent taula es resumeixen els resultats analítics obtinguts amb concentracions de substàncies, expressades en $\mu\text{g}/\text{L}$. VGNR i VGI valors genèrics de no risc i d'intervenció recollits als Criteris d'aplicació dels valors genèrics per la restauració de les aigües subterrànies en emplaçaments contaminats per Fonts d'origen puntual. Acord entre l'Agència Catalana de l'Aigua i Foment del Treball Nacional, PIMEC i Consell de Cambres de Comerç, Indústria i Navegació de Catalunya (setembre 2009) i actualització de 2010.



VIH Valors d'intervenció holandesos⁵. (32) No es pot establir si supera el criteri a causa de la incertesa expandida de la tècnica analítica ($42 \pm 4,20 \mu\text{g/L}$).

Taula 11 - Resum dels resultats analítics obtinguts

Paràmetre	VGNR	VGI (VIH)	S1	S2	S3	S4	S6	S9	S11
Metalls									
antimoni	20	60	0,55	0,58	0,89	0,76	0,79	1,5	0,55
arsènic	15	40	1	<1	3,3	19	6,5	<u>42</u> ³⁵	2,4
bari	-	(625)	86	83	66	160	79	67	95
crom	100	450	<1	<1	<1	<1	1,8	<1	<1
cobalt	-	(100)	3,2	11	26	3,4	<1	5,3	1,6
coure	-	(75)	7,4	5,4	8,2	8,2	2,3	<1	5,2
molibdè	-	(300)	20	10	33	12	11	8,9	5,5
níquel	-	(75)	7,4	16	37	4,6	2,1	9	4,2
seleni	-	(160)	1,2	5,3	2,2	<1	2,9	<1	1,6
vanadi	-	(70)	2	<1	2,9	16	12	5,5	2,2
zinc	-	(800)	5,3	5,3	3,1	6	<2,0	3,5	5,3
BTEX									
benzè	20	90	0,24	<0,2	<0,2	<0,2	<0,2	<0,2	<0,2
toluè	-	(1000)	0,38	<0,2	<0,2	<0,2	<0,2	0,32	<0,2
etil-benzè	100	300	0,42	<0,2	<0,2	<0,2	<0,2	<0,2	<0,2
xilens	200	600	1,83	<0,2	<0,2	<0,2	<0,2	1,07	<0,2
naftalè	10	500	<1	<1	<1	<1	<1	3,2	<1
Alquilbenzens									
n-propilbenzè	-	(150)	<0,2	<0,2	<0,2	<0,2	<0,2	0,4	<0,2
isopropilbenzè (cumè)	-		<0,2	<0,2	<0,2	<0,2	<0,2	0,29	<0,2
1,2,4-trimetilbenzè	-		<0,2	<0,2	<0,2	<0,2	<0,2	3,2	<0,2
sec-butilbenzè	-		<0,2	<0,2	<0,2	<0,2	<0,2	0,25	<0,2
n-butilbenzè	-		<0,2	<0,2	<0,2	<0,2	<0,2	0,3	<0,2
HAP									
fenantrè	40	150	<1	<1	<1	<1	<1	2,2	<1
fluorè	40	150	<1	<1	<1	<1	<1	1,5	<1
TPH									
fracció C5-C10	2196 / 888	5000	<10	<10	<10	<10	<10	15	11
fracció C10-C12	196 / 193		<10	<10	<10	<10	<10	51	<10
fracció C12-C16	1000 / 78		<10	<10	<10	<10	<10	120	<10
fracció C16-C21	1000 /		<10	<10	<10	<10	<10	40	<10
fracció C21-C40	1286		<10	<10	<10	<10	<10	53	<10
TPH C5-C40	-		<60	<60	<60	<60	<60	280	<60
Altres									
MTBE	700	2000	<0,2	<0,2	<0,2	<0,2	<0,2	<0,2	0,44
2,4+2,5-dimetilfenol	-	-	<1	<1	<1	<1	<1	1,7	<1
cloroform	70	210	<0,2	<0,2	<0,2	0,28	1,3	<0,2	<0,2

⁵ Circular sobre valors objectiu i valors d'intervenció per a la recuperació del sol i els seus Annexos A-D (Netherland Government Gazette, n° 39 de 04/02/00) // Circular sobre remediació del sol amb data 27/06/2013 (Staatscourant n° 16675) VROM: Ministeri de Vivenda, Planificació del Territori i Medi Ambient d'Holanda.



En el piezòmetre S9, en l'entorn de l'antic tanc soterrat de fuel, s'ha detectat fase lliure amb un gruix centimètric. Aquesta ha estat retirada i posteriorment s'han identificat iridescències. S'ha agafat una mostra d'aigua subterrània (Taula 12), una vegada retirat el producte sobrenedant, i no s'ha detectat contaminació dissolta per HTP (280 µg/L per al rang C5-C40 dels quals 265 µg/L corresponen al rang C10-C40).

En el propi informe base es recomana, a part de la neteja i inertització del tanc de fuel, una investigació complementària del subsol per a delimitar l'abast de la contaminació.

L'empresa Nutreco Animal Nutrition Iberia, SA, ha fet una proposta de programa de seguiment i control de la qualitat de les aigües subterrànies, que amb freqüència quinquennal (cada 5 anys), analitzarà els hidrocarburs totals del petroli (HTP) per al rang C5-C40, els BTEX i els hidrocarburs aromàtics policíclics (HAP) en tots els piezòmetres existents a la planta (S1 a S3, S4, S6, S9 i S11). Així mateix, es mesurarà el nivell freàtic i el gruix aparent de fase lliure si es detecta.

L'informe base presentat per l'empresa Nutreco Animal Nutrition Iberia, SA, de la seva planta de fabricació de pinsos de Lleida es considera suficient. L'Agència Catalana de l'Aigua (ACA) accepta aquesta proposta amb les consideracions incloses en la Taula 19 de l'apartat 3.5 del pla de seguiment i control proposat. S'incrementa la freqüència de mostreig en haver-se detectat fase lliure associada a una afecció als sòls en l'entorn de l'antic dipòsit de fuel soterrat i s'afegeixen a l'anàlisi la DQO i TOC per a fer un seguiment de la presència d'olis vegetals i olis animals, usats en grans quantitats.

2.6 CONTAMINACIÓ LUMÍNICA

La documentació aportada és correcta i suficient en base el contingut que estableix l'Annex 1 del Decret 190/2015, de 25 d'agost.

El Servei de Prevenció i Control de la Contaminació Acústica i Lumínica informa que l'activitat està situada en una zona de protecció moderada (E3), segons el Mapa de la protecció envers la contaminació lumínica a Catalunya.

Per tant, atenent la vulnerabilitat de la zona, la il·luminació exterior haurà de complir les condicions de l'apartat 3.6.

2.7 APLICACIÓ DE LES MILLORS TÈCNiques DISPONIBLES I MESURES D'EFICIÈNCIA ENERGÈTICA

D'acord amb la Directiva 2010/75/UE sobre les emissions industrials, les autoritats competents han de garantir que les emissions de les activitats indicades en el seu annex I no superen els valors associats a l'ús de les MTD que estableixin les decisions sobre les conclusions relatives a les MTD. Tanmateix, l'article 14.3 de la mencionada Directiva estableix que les conclusions sobre les MTD han de constituir la referència per a l'establiment de les condicions del permís ambiental.

Per a les activitats existents, d'acord amb la disposició transitòria de la Directiva 2010/75/UE, sobre les emissions industrials, des del 7 de gener de 2014 les autoritats competents han de garantir que les emissions industrials no superen els valors associats a l'ús de les MTD que estableixin les decisions sobre les conclusions relatives a les MTD.



A partir de la publicació de les decisions sobre les conclusions sobre les MTD, les autoritats competents disposaran d'un termini de 4 anys per a la revisió de les autoritzacions ambientals atorgades a les activitats que els siguin d'aplicació.

Fins al moment, i que sigui d'aplicació a l'activitat, s'ha publicat la Decisió d'Execució de la Comissió (UE) 2019/2031 de la Comissió de la UE, de 12 de novembre de 2019, per la que s'estableixen les conclusions sobre les millors tècniques disponibles (MTD) en les indústries de l'alimentació, beguda i llet, que afecta l'activitat.

Pel que fa a les aigües residuals abocades associades a la fabricació de pinso, aquestes són sanitàries i de les purgues dels generadors de vapor, motiu pel qual no li serien d'aplicació els nivells d'emissió associats a l'ús de les MTD que es refereixen a aigües residuals de procés.

Pel que fa a focus emissors a l'atmosfera l'activitat presenta diversos focus emissors, descrits a l'apartat 1.6.1 d'aquesta proposta. La Decisió d'Execució (UE) 2019/2031 de la Comissió de la UE estableix nivells d'emissió associats a les MTD per a les emissions a l'atmosfera en el cas del subsector de fabricació de pinsos.

A partir del 4 de desembre de 2023, la totalitat de l'activitat, haurà de complir amb les prescripcions derivades de la Decisió d'Execució 2019/2031, que s'indiquen en l'apartat 3.6 d'aquesta proposta i mantenir la correcta aplicació de les MTD indicades a l'apartat 1.7 d'aquesta proposta de resolució.

2.8 INFORME MUNICIPAL

L'Ajuntament de Lleida, d'acord amb els antecedents, i per adequar l'activitat als aspectes ambientals municipals, proposa tenir en compte les condicions que s'indiquen a l'apartat 3.8 d'aquesta proposta.

3 PRESCRIPCIONS TÈCNIQUES

3.1 MESURES RELATIVES A LES EMISSIONS A L'ATMOSFERA

3.1.1 Límits d'emissió i mètodes de mesura

Pel que fa a la prevenció de la contaminació atmosfèrica, es fixen els següents límits d'emissió, d'acord amb l'establert a l'article 5.2 del Reial decret 100/2011 per als focus descrits a l'apartat 1.6.1.

Taula 12 - Límits d'emissió i mètodes de mesura

Llibre registre	Descripció	Contaminant	Valor límit d'emissió	Mètode de mesura
30950-C	Caldera 1	CO	100 mg/Nm ³ ⁽¹⁾	UNE-EN 15058 o IT-AT 22
		NOx	450 mg/Nm ³ fins al 31/12/2029 ⁽¹⁾ 250 mg/Nm ³ a partir de l'1/1/2030 ⁽¹⁾	UNE-EN 14792 o EPA 7 o IT-AT 22
31255-C	Caldera 2	CO	100 mg/Nm ³ ⁽¹⁾	UNE-EN 15058 o IT-AT 22
		NOx	450 mg/Nm ³ fins al 31/12/2029 ⁽¹⁾ 250 mg/Nm ³ a partir de l'1/1/2030 ⁽¹⁾	UNE-EN 14792 o EPA 7 o IT-AT 22



Llibre registre	Descripció	Contaminant	Valor límit d'emissió	Mètode de mesura
NR-017978-C	Bomba contra incendis	CO	650 mg/Nm ³ (2)	UNE-EN 15058 ó IT-AT 022
		SO ₂	700 mg/Nm ³ (2)	UNE-EN 14791 ó UNE 77216 o UNE 77226
		Opacitat (índex escala Bacharach)	5	ASTM D2156-94
L-35122-C	Cremador rentador de cotxes	CO	500 mg/Nm ³ (1)	UNE-EN 15058 ó IT-AT 022
		SO ₂	180 mg/Nm ³ (1)	UNE-EN 14791 ó UNE 77216 o UNE 77226
19868-P	Aspiració transport pneumàtic	PST	20 mg/Nm ³ (3)	UNE-EN 13284-1
19867-P	Granuladora de pinso nova 1	PST	20 mg/Nm ³ (3)	UNE-EN 13284-1
19885-P	Granuladora de pinso nova 2	PST	20 mg/Nm ³ (3)	UNE-EN 13284-1
18954-P	Granuladora de pinso nova 3	PST	20 mg/Nm ³ (3)	UNE-EN 13284-1
15630-P	Granuladora de pinso nova 4	PST	20 mg/Nm ³ (3)	UNE-EN 13284-1
L-35141-P	Aspiració tremutja recepció 3	PST	20 mg/Nm ³ (3)	UNE-EN 13284-1
NR-017917-P	Granuladora 1 Piglet	PST	20 mg/Nm ³ (3)	UNE-EN 13284-1
NR-017914-P	Molino 270 CV Piglet	PST	20 mg/Nm ³ (3)	UNE-EN 13284-1
NR-017913-P	Molino 75 CV Piglet	PST	20 mg/Nm ³ (3)	UNE-EN 13284-1

(1) Límits d'emissió referits a les següents condicions: T=273 K, P=101,3 kPa i gas sec, i un oxigen de referència del 3%.

(2) Límits d'emissió referits a les següents condicions: T=273 K, P=101,3 kPa i gas sec, i un oxigen de referència del 5%.

(3) Mitjana al llarg del període de mostreig.

3.1.2 Paràmetres generals i mètodes de mesura

Pel que fa als mètodes de mesura per a la determinació dels paràmetres generals associats a un mostreig, seran els següents:

Taula 13 - Mètodes de mesura

Paràmetre	Mètode de referència
Cabal i velocitat	UNE-EN 16911-1 (1)
Humitat	UNE-EN 14790 (2)
O ₂	IT-AT-22 (Instal·lacions incloses en l'apartat 5.2 de la IT-AT-02) (3)
	UNE-EN 14789 (Instal·lacions incloses en l'apartat 5.1 de la IT-AT-02) (3)

(1) Només en el cas que sigui necessària la determinació de cabal per avaluar el compliment d'un VLE en càrrega massica o com a mètode de referència pel calibratge d'un SAM de cabal.

(2) En el cas que es tracti d'un focus on la temperatura sigui inferior a 45 °C, només es mesuri COT i el resultat obtingut no sigui utilitzat per verificar el compliment amb els VLE establerts al RD 117/2003 ni s'utilitzin per realitzar un balanç de dissolvents, es podrà utilitzar el valor màxim d'humitat, en funció de la temperatura dels gasos.

(3) IT-AT-02, "Instrucció Tècnica per al condicionament de focus emissors a l'atmosfera per a la realització de mesuraments d'emissió", de la Direcció General de Canvi Climàtic i Qualitat Ambiental.



Els mètodes de mesurament s'han fixat d'acord amb l'article 24.3 del Decret 139/2018, de 3 de juliol i són els mètodes considerats més adients en el moment d'emetre la resolució.

En qualsevol cas, totes les determinacions de contaminants s'han de realitzar d'acord amb el mètode de mesura indicat a la IT-AT-17, "Instrucció Tècnica per a la selecció del mètode de mesura de les emissions a l'atmosfera", on s'indiquen els mètodes actualitzats per a cada contaminant.

En cas que es publiquin nous mètodes de mesura més adients per a la mesura dels contaminants indicats, i aquests encara no hagin estat incorporats a la IT-AT-17, "Instrucció Tècnica per a la selecció del mètode de mesura de les emissions a l'atmosfera", s'utilitzaran aquests nous mètodes per a la realització dels corresponents controls, prèvia autorització de la Secció d'Emissions del Servei de Vigilància i Control de l'Aire.

En cas que l'empresa o l'Entitat de Control creguin convenient efectuar el mesurament mitjançant un mètode diferent de l'indicat a la resolució i no previst a la IT-AT-17, caldrà aprovació prèvia de la Secció d'Emissions del Servei de Vigilància i Control de l'Aire.

3.1.3 Condicions generals de prevenció de les emissions a l'atmosfera

Els focus emissors a l'atmosfera han de garantir una bona dispersió dels contaminants a l'atmosfera d'acord amb l'article 5b) del Decret 139/2018, de 3 de juliol, i han d'estar adequats per a la presa de mostres segons el que s'estableix a l'article 20 del Decret anterior i a la IT-AT-02, "Instrucció Tècnica per al condicionament de focus emissors a l'atmosfera per a la realització de mesuraments d'emissió".

L'òrgan competent pot eximir de mesurament total o parcial els focus en els quals s'acrediti que no és tècnicament possible, d'acord amb l'article 27.3 del Decret 139/2018. En aquests casos, les persones titulars han de sol·licitar l'aprovació de l'exempció, de forma motivada. S'haurà de presentar un projecte justificant la impossibilitat/dificultat tècnica de mesurar aquests focus al Servei de Vigilància i Control de l'Aire, que en farà la valoració. La Direcció General de Canvi Climàtic i Qualitat Ambiental podrà declarar, d'acord amb l'establert a l'article i 27.4, l'exempció de mesurament i fixar mesures complementàries.

D'acord amb l'article 18 del Decret 139/2018, els focus emissors a l'atmosfera (incloses les torxes i els biofiltres) han d'estar registrats electrònicament mitjançant l'aplicació de [Llibres de Registre Electrònics de Focus Emissors](#) del Departament de Territori, Habitatge i Transició Ecològica de manera que indiquin les condicions de funcionament i la classificació CAPCA que figura en aquest document. Aquests llibres han de contenir la informació actualitzada i en ells s'han d'anotar dades relatives a la identificació de cada activitat, de cada focus emissor, i del seu funcionament, emissions, incidències, controls i inspeccions, així com els resultats de tots els mesuraments que s'hi efectuin. El número del llibre de registre s'ha d'indicar a sobre del punt de mostreig, mitjançant senyal identificador, placa o retolador permanent.

Les emissions dels focus no sistemàtics tal com es defineixen al Decret 139/2018, de 3 de juliol, no seran objecte de mesurament excepte en els casos previstos a l'apartat 1a) de l'article 27 per als focus que els és d'aplicació el capítol VI del mateix decret o que emetin substàncies CMR. La persona titular de l'establiment, d'acord amb l'apartat m) de l'article 5, ha de portar un registre del temps de funcionament anual d'aquests focus per tal de justificar que l'emissió és no sistemàtica. En cas que l'emissió sigui intermitent, s'haurà de



registrar el número de vegades anuals que emet, així com la durada individual de cada emissió.

A partir de la data d'aplicació del RD 1042/2017 als focus d'instal·lacions de combustió mitjanes (1-50 MWt) que no funcionin més de 500 hores l'any com a mitjana mòbil durant un període de cinc anys, no seran d'aplicació els valors límit d'emissió del RD 1042/2017, però la seva freqüència de mesurament serà cada 1500 h de funcionament i en tot cas, com a mínim cada 5 anys.

D'acord amb l'article 6 del Decret 139/2018, en cas que l'empresa sigui susceptible de generar emissions difuses, les identificarà i en prendrà les mesures preventives i correctores necessàries per a minimitzar-les. Aquestes mesures hauran d'estar establertes en un pla de control elaborat per l'empresa.

D'acord amb l'article 5 f) i l'article 42 del Decret 139/2018, de 3 de juliol, l'empresa ha de disposar d'un programa de manteniment i control que asseguri el funcionament adequat dels sistemes depuradors. Aquest programa s'haurà de revisar periòdicament i ha de contenir un registre de les revisions tècniques i operacions de manteniment així com les mesures previstes per restablir el seu funcionament en cas de fallada del sistema en el temps més breu possible tal com estableix l'article 42.

D'acord amb l'article 5.h del Decret 139/2018 l'empresa ha de complir els requisits tècnics normatius d'aplicació i les Instruccions Tècniques del Servei de Vigilància i Control de l'Aire, disponibles al lloc web del Departament, en allò que pugui ser d'aplicació a l'activitat autoritzada en relació amb les emissions a l'atmosfera.

Abans d'efectuar els següents mesuraments d'emissions a les instal·lacions de combustió mitjana entre 1-50MWt incloses en aquest permís, cal que, d'acord amb el RD 1042/17, la persona titular en sol·liciti la inscripció en el Registre d'Instal·lacions de Combustió Mitjanes de Catalunya. La sol·licitud s'ha de tramitar mitjançant *El registre d'instal·lacions de combustió mitjanes (RICMIC)* de l'apartat de tràmits de l'atmosfera del departament de Territori i Sostenibilitat. Així mateix, en cas que es modifiqui alguna dada de la informació indicada a l'annex I del Reial decret 1042/2017, caldrà comunicar-ho al registre per tal que aquest es mantingui actualitzat.

3.2 MESURES RELATIVES A LA GESTIÓ DE LES AIGÜES RESIDUALS

3.2.1 Condicions particulars

A partir del 4 de desembre de 2023, la totalitat de l'activitat, haurà de complir amb les prescripcions derivades de la Decisió d'Execució 2019/2031, i s'estableixen els valors límits d'emissió de les aigües residuals i monitoratge associat:



Taula 14 - Valors límits d'emissió de les aigües residuals

Punt d'abocament (Fàbrica de pinsos i oficines (UTM-X: 304.344 / UTM.Y: 4.609.928))			
Contaminant	Límit emissió (mitjana diària)	Mètode de mesura	Freqüència de mesura
Clorur (CL-)	-(1)	Diverses normes EN disponibles (per exemple, les normes EN ISO 10304- 1, EN ISO 15682)	Mensual

(1) La Decisió d'Execució (UE) 2019/2031 no estableix nivells d'emissió per a aquest paràmetre associat a la MTD04.

Si s'escau modificar l'aplicació del monitoratge establert, s'haurà de realitzar mitjançant resolució de la Direcció General de Canvi Climàtic i Qualitat Ambiental prèvia sol·licitud de l'interessat un cop aplicada la MTD 2.

3.2.2 Condicions generals

En data 18 de novembre de 2025 l'Ajuntament de Lleida informa sobre els valors autoritzats de l'abocament a l'EDAR de Lleida.

Taula 15 - Valors límits d'abocament autoritzats

Paràmetres bàsics	Valor límit
pH	6-10 uts.
Demanda química d'oxigen (DQO no decantada)	1.500 mg/l
Matèries en suspensió (MES)	500 mg/l
Conductivitat (CE)	6.000 mS/cm
Matèries inhibidores (MI)	50 Etox/m ³
Amoni o nitrogen amoniacal (N-NH ₄ ⁺)	90 mg/l
Fòsfor Total (PT)	50 mg/l
Olis i greixos	150 mg/l

3.3 MESURES RELATIVES A LA GESTIÓ DELS RESIDUS

- L'empresa Nutreco Animal Nutrition Iberia, SA, haurà de gestionar els residus generats per la seva activitat d'acord amb les prescripcions establertes al Decret 93/1999, de 6 d'abril, sobre procediments de gestió de residus i al Reial decret 553/2020, de 2 de juny, pel qual es regula el trasllat de residus a l'interior del territori de l'Estat.
- L'emmagatzematge dels residus es realitzarà en zones habilitades i identificades, amb condicions adequades d'higiene i seguretat, i s'han de complir les obligacions establertes l'article 21 de la Llei 7/2022, de 8 d'abril, de residus i sòls per a una economia circular.
- Els residus perillosos s'hauran d'emmagatzemar sota cobert.
- Els residus líquids s'hauran d'emmagatzemar en zona pavimentada, amb un sistema de recollida dels possibles vessaments.
- Les zones d'emmagatzematge de residus hauran d'estar, en tot moment, en correcte estat d'ordre i manteniment.
- L'empresa Nutreco Animal Nutrition Iberia, SA, haurà de disposar d'un registre de residus, d'acord amb el que s'indica a l'article 5.2 del Decret 93/99, sobre procediments de gestió de residus. En aquest registre s'hauran d'anotar tots els residus generats pel desenvolupament de l'activitat.



- El titular de la instal·lació actuarà en els seus processos per tal de prioritzar la prevenció en la generació de residus, així com la preparació per a la reutilització i reciclatge. Caldrà que tingui en compte l'ordre de prioritats establert a l'article 8.1 de la Llei 7/2022, de residus i sòls contaminats per a una economia circular prevenció, preparació per la reutilització, reciclatge, altra valorització inclosa la valorització energètica i finalment eliminació.

Condicions en relació amb l'emmagatzematge de residus perillosos per un període superior a 6 mesos:

- Els residus perillosos (dissolvent orgànic no halogenat, oli usat, absorbents, aerosols, residus de laboratori sòlids i líquids, producte caducat, bateries, aigua amb hidrocarburs i fluorescents) es podran emmagatzemar durant un període d'1 any.
- Els residus perillosos i les quantitats màximes emmagatzemades corresponen a:

Taula 16 - Residus perillosos i quantitats màximes emmagatzemades

Descripció	Codi LER	Quantitat màxima d'emmagatzematge	Període màxim d'emmagatzematge
Dissolvent orgànic no halogenat	120301	0,5 t	1 any
Oli usat	130899	0,5 t	1 any
Absorbents	150202	1 t	1 any
Aerosols	160504	0,02 t	1 any
Residus de laboratori sòlids i líquids	160506	0,4 t	1 any
Producte caducat	160508	7 t	1 any
Bateries	160601	0,04 t	1 any
Aigua amb hidrocarburs	160708	2,5 t	1 any
Fluorescents	200121	0,03 t	1 any

- L'emmagatzematge dels residus generats s'efectuarà exclusivament en les zones especialment habilitades, sota cobert, amb previsió de recollida de vessaments i degudament identificats.
- Les quantitats emmagatzemades no superarà les capacitats màximes indicades anteriorment.
- Es mantindran en tot moment netes les zones d'emmagatzematge.



3.4 MESURES RELATIVES A LA PROTECCIÓ DEL SUBSOL

- Sens perjudici d'aquelles condicions que s'estableixen en la normativa específica, les zones d'emmagatzematge i de manipulació de les substàncies perilloses rellevants han de ser estanques, impermeables, resistents a la substància i disposar de les mesures i prou capacitat per retenir possibles fuites.
- Per al manteniment de les mesures de prevenció de la contaminació del subsol, ha de seguir el pla de manteniment i supervisió periòdica de les mesures adoptades així com de les actuacions a portar a terme en cas de fuga. En cas de vessament o fuga cal valorar la possible afecció al subsol i si s'escau, portar a terme els estudis oportuns i comunicar els seus resultats a l'Agència de Residus de Catalunya.
- Xarxa de control de la qualitat del sòl.

Per al seguiment de la qualitat del subsol, cal disposar d'una xarxa que permeti fer el seguiment de la possible contaminació deguda a la presència de substàncies perilloses rellevants, estableix la següent xarxa de seguiment de la qualitat del sòl:

Taula 17 - Xarxa de seguiment de la qualitat del sòl

Punts de control	Paràmetres a analitzar	Medi a controlar	Freqüència de control	Freqüència de tramesa de l'informe a l'ARC
S1, S2 i S8	Mesura COV al capçal (amb PID)	Vapors del sòl	Cada 5 anys	10 anys
	<ul style="list-style-type: none"> BTEX TPH C6-C16 amb separació per cadenes i famílies Naftalè 	Vapors del sòl	Cada 10 anys	

Entitat que realitza el seguiment

Les tasques han de ser realitzades per una entitat de control habilitada en l'àmbit sectorial de la prevenció de la contaminació del subsol (EC_SOL) i el subcamp d'actuació que pertorqui: "Investigació" (I), "Projecte de Descontaminació" (PD) i "Anàlisi Quantitativa de Risc" (AQR) d'acord amb el Decret 60/2015.

Medi a controlar

El seguiment de l'estat ambiental de la zona no saturada es farà mitjançant un assaig d'extracció activa de vapors d'acord amb la metodologia i l'abast, descrits en guies tècniques especialitzades vigents o el document de l'ARC "Guia metodològica per a la realització d'assajos de buit (de proves d'eficiència) en captadors de vapor en estacions de servei"

http://residus.gencat.cat/web/.content/home/lagencia/publicacions/sols_contaminats/guia_meto_cat.pdf.

Freqüència dels controls i de la tramesa d'informació

La freqüència dels controls es comptarà des de la data de la resolució d'autorització ambiental.



Cada deu anys, es trametrà a l'Agència de Residus de Catalunya un informe que contingui el resultat del seguiment periòdic de la qualitat del subsol i una avaluació de l'estat del medi.

Els resultats d'aquest seguiment es presentarà telemàticament a:

<http://residus.gencat.cat/ca/lagencia/notificacions-telematiques/>

En cas que es detecti un increment dels nivells de contaminants s'hauran de fer les feines necessàries per determinar el focus de contaminació, anul·lar-lo amb màxima celeritat i trametre'n la informació a l'Agència de Residus de Catalunya tan aviat com sigui possible.

La xarxa de control i/o la periodicitat de seguiment de la qualitat del sòl es pot MODIFICAR com a resultes d'una ampliació de la investigació, en cas de fuga o de variació de la qualitat del subsol (increment d'afecció), tal com estableix l'article 62.4b) de la Llei 20/2009, del 4 de desembre, de prevenció i control ambiental de les activitats.

3.5 MESURES RELATIVES A LA PROTECCIÓ DE LES AIGÜES SUBTERRÀNIES

L'Agència Catalana de l'Aigua considera adequat establir el següent Programa de Seguiment i Control de les aigües subterrànies (Taula 19).

Taula 18 - Programa de Seguiment i Control

Xarxes	Codi BDH	Analítica i freqüència	Freqüència
AAI NUTRECO perimetral aigüesamunt (1/3)	25120-0109	Nivell freàtic, mesura defase lliure (si s'escau) i profunditat total del piezòmetre. <i>Paràmetres in situ:</i> pH, Eh, CE i T ^a . <i>Analítica:</i> DQO, TOC, HTP per cromatografia de gasos (C5-C40) i BTEX	Freqüència triennal (cada 3 anys)
AAI NUTRECO producció i emmagatzematge(2/3)	25120-0104		
	25120-0105		
	25120-0107		
	25120-0108		
AAI NUTRECO perimetral aigüesavall (3/3)	25120-0103		
	25120-0106		

El Programa de seguiment i control recollit a la Taula 19 s'iniciarà en rebre l'empresa la resolució definitiva. El primer mostreig de les aigües subterrànies es farà durant el primer any, a comptar des de la recepció de la resolució.

La ubicació i característiques dels punts de control es mostren a la Taula 20. El plànol de la Figura 2 mostra la ubicació dels punts de control.

L'empresa que desenvolupi el pla de seguiment i control haurà de ser una entitat col·laboradora de medi ambient, degudament habilitada i acreditada com a entitat de control en l'àmbit corresponent.

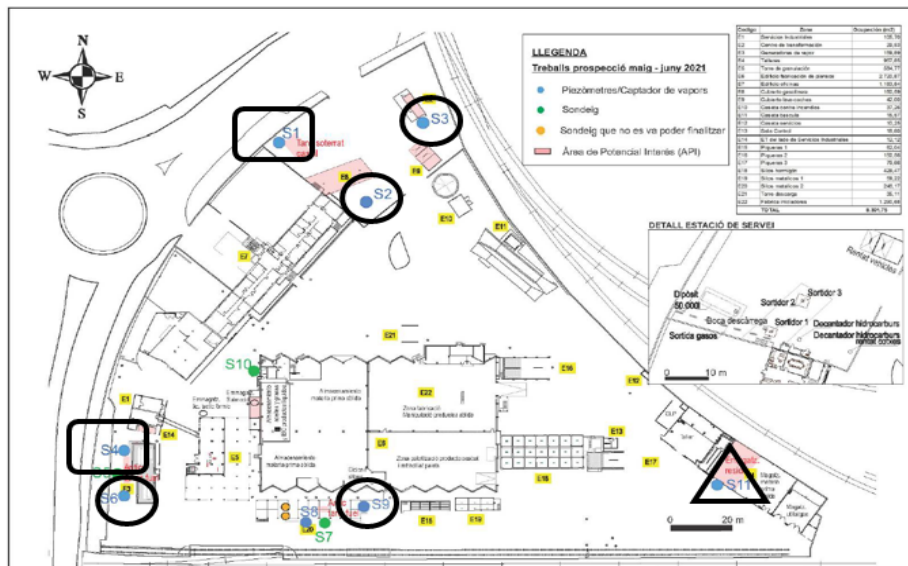
Taula 19 - Descripció dels dispositius de control

Codi BDH	Topònim empresa	Topònim	X UTM	Y UTM	Diàmetre (mm)	Profunditat (m)
25120-0103	S1	NUTRECO PZ1	304.258,5	4.609.828,0	50,8	8,2
25120-0104	S2	NUTRECO PZ2	304.294,0	4.609.819,0	50,8	8,2
25120-0105	S3	NUTRECO PZ3	304.299,0	4.609.853,0	50,8	8,3



Codi BDH	Topònim empresa	Topònim	X UTM	Y UTM	Diàmetre (mm)	Profunditat (m)
25120-0106	S4	NUTRECO PZ4	304.253,0	4.609.705,0	50,8	5
25120-0107	S6	NUTRECO PZ6	304.259,5	4.609.690,0	50,8	4
25120-0108	S9	NUTRECO PZ9	304.337,0	4.609.720,0	50,8	2,8
25120-0109	S11	NUTRECO PZ11	304.439,0	4.609.773,0	50,8	3

Figura 2 - Xarxa de seguiment i control de les aigües subterrànies a la planta de Lleida de NUTRECO



Llegenda

- AAI AGROVIC LLEIDA perimetral aigües amunt (1/3)
- AAI AGROVIC LLEIDA producció i emmagatzematge (2/3)
- AAI AGROVIC LLEIDA perimetral aigües avall (3/3)



Amb els següents condicionants:

a) Pel que fa a la xarxa de seguiment

1. Els dispositius de control hauran d'estar convenientment senyalitzats i identificats de forma unívoca. Així mateix, hauran d'estar protegits per tal d'evitar danys indesitjables. D'altra banda, s'han de mantenir en bon estat de conservació i neteja.
2. Els dispositius de control han de poder ser utilitzats en qualsevol moment per tal de fer comprovacions del nivell freàtic o prendre mostres d'aigua. No abassegar materials damunt que impedeixin el seu ús.
3. Els piezòmetres inutilitzats o destruïts seran reposats en emplaçaments pròxims als punts originals i amb característiques constructives similars.
4. Els punts d'aigua no operatius seran segellats segons el següent document:

Agència Catalana de l'Aigua (23 de juliol de 2009). Guiapràctica_1. Guia que conté els criteris tècnics per a la reposició del domini públic hidràulic en els supòsits d'extinció, abandonament i clausura temporal d'aprofitaments d'aigües subterrànies.



Aquesta informació es pot ampliar amb el següent document:

Agència Catalana de l'Aigua (desembre 2009). Guia d'instal·lació de piezòmetres. Avaluació de la qualitat de les aigües subterrànies en episodis de contaminació d'origen puntual.

b) Pel que fa al mostreig

5. En el mostreig de les aigües subterrànies dels dispositius de control s'haurà de garantir la representativitat de la mostra d'aigua. Abans de prendre la mostra és necessari purgar el piezòmetre per a forçar l'entrada a l'interior d'aigua provinent de l'aqüífer. Hi ha diverses maneres de procedir, entre les quals destaquen, l'extracció d'un mínim de tres vegades el volum d'aigua contingut en l'interior del piezòmetre o el bombeig fins a l'estabilització, obtenció de tres lectures consecutives aproximadament constants dels paràmetres de camp (pH, CE, T^a, Eh, oxigen dissolt...).
6. Abans d'iniciar la purga es mesurarà el nivell freàtic i després, abans de la presa de mostres, es mesuraran els paràmetres "in situ", entre els quals destaquen: CE, pH, T^a, Eh i oxigen dissolt, així com novament el nivell freàtic.
7. Posteriorment, caldrà mantenir la mostra d'aigua en condicions adequades per tal d'evitar l'alteració de les seves característiques fins a la seva posterior anàlisi al laboratori.

Més Informació es troba en el document:

Agència Catalana de l'Aigua (febrer de 2005). Guiapràctica_1. Guia pràctica. Protocol: mostreig d'aigües subterrànies.

c) Pel que fa a la presentació dels resultats del PSC

8. Els resultats es comunicaran a l'ACA amb la periodicitat establerta al PSC (freqüència de mostreig).
9. Si no ha estat possible realitzar alguna de les campanyes establertes al PSC, parcialment o totalment, caldrà informar per escrit a l'ACA. S'exposaran les raons, es definiran les actuacions que farà el titular de l'establiment per a donar compliment al PSC i fixarà el calendari de les tasques a realitzar.
10. La informació sobre la presentació de les dades derivades de les xarxes de seguiment incloses al Pla de Seguiment i Control de les aigües subterrànies l'haurà de sol·licitar l'interessat a la Unitat de Tractament de Dades del Departament de Sistemes d'Informació del Cicle de l'Aigua de la Divisió de Sistemes d'Informació (AAIsubterrànies.aca@gencat.cat assumpte "SIX: AAI establiments DEI").

3.6 MESURES RELATIVES A LA PREVENCIÓ DE LA CONTAMINACIÓ LUMÍNICA

Tota instal·lació d'enllumenat exterior existent amb anterioritat a l'aplicació del Decret 190/2015, de 25 d'agost, la disposició transitòria primera de la Llei 6/2001 estableix que:

- a) No pot haver-hi en funcionament làmpades de vapor de mercuri.
- b) No pot haver-hi en funcionament llums amb un flux d'hemisferi superior instal·lat superior al 50%.



Les instal·lacions d'enllumenat exterior que han entrat en funcionament amb posterioritat al 27 de novembre de 2015 (data d'entrada en vigor del Decret 190/2015, de 25 d'agost) han de complir les següents prescripcions:

- a) Les làmpades han de ser de tipus I, II o III (segons definició de l'apartat 1 de l'Annex 2 del Decret 190/2015, de 25 d'agost. En el cas de no poder justificar documentalment els criteris esmentats s'accepten les làmpades de vapor de sodi, led-PC Ambre, o blanques de temperatura de color igual o inferior a 4.200 K).
- b) El percentatge màxim del flux d'hemisferi superior instal·lat dels llums ha de ser com a màxim del 5%.
- c) El valor màxim de la luminància dels rètols, en funció de la superfície del rètol, no ha de superar els valors de la taula següent:

Taula 20 - Valors màxims de luminància

Superfície del rètol o senyal	Luminància màxima (cd/m ²)
$S \leq 2 \text{ m}^2$	800
$2 \text{ m}^2 < S \leq 10 \text{ m}^2$	600
$S > 10 \text{ m}^2$	400

- d) Els rètols lluminosos i/o il·luminats han d'estar apagats a partir de les 0:00 h a l'hivern i de les 1:00 h a l'estiu, a excepció que compleixin una funció de senyalització de serveis i únicament mentre es doni servei.
- e) El titular de l'activitat ha de disposar d'un inventari actualitzat dels punts de llum, en el que s'especifiqui, preferentment en format taula:
 - Per tota la instal·lació d'il·luminació exterior: nombre, potència i flux lluminós de les làmpades agrupades per tipologia.
 - Pel que fa als llums exteriors instal·lats amb posterioritat al 27 de novembre de 2015 (data d'entrada en vigor del Decret 190/2015): El nombre, potència, tipus de làmpada i la seva temperatura de color, grau d'instal·lació dels llums i el FHSinst dels llums en el grau d'instal·lació en el que es trobin (la dada del FHSinst pot ser extreta a partir d'un certificat del fabricant o dels càlculs luminotècnics).
 - Rètols il·luminats: Data d'instal·lació, ubicació (amb coordenades UTM), superfície i dades tècniques on s'indiqui la seva luminància.

3.7 MESURES RELATIVES A LES MILLORS TÈCNIQUES DISPONIBLES

A partir del 4 de desembre de 2023, la totalitat de l'activitat, haurà de complir amb les prescripcions derivades de la Decisió d'Execució 2019/2031, i que es relacionen a continuació:

- MTD01. Per millorar el comportament ambiental global, la MTD consisteix a elaborar i implantar un sistema de gestió ambiental (SGA) que reuneixi les característiques descrites en els apartats i) a xx) de l'esmentada MTD.
- MTD02. Per augmentar l'eficiència en l'ús dels recursos i reduir les emissions, la MTD consisteix a establir, mantenir i revisar periòdicament (també quan es produeixi un canvi significatiu) un inventari del consum d'aigua, energia i matèries primeres, així com dels



fluxos d'aigües residuals i de gasos residuals amb el contingut establert a l'esmentada MTD.

En cas que es prevegin o generin molèsties per sorolls, caldrà aplicar addicionalment la MTD13 i integrar-la en el SGA de la MTD01, d'acord amb la Decisió d'Execució 2019/2031 de la Comissió Europea, de 12 de desembre de 2019.

En cas que es prevegin o generin molèsties per olors, caldrà aplicar addicionalment les MTD15 i integrar-la en el SGA de la MTD01, d'acord amb la Decisió d'Execució 2019/2031 de la Comissió Europea, de 12 de desembre de 2019.

Els següents nivells de comportament ambiental pel consum d'energia, s'hauran de tenir en compte en el SGA establert a la MTD01:

Taula 21 - Nivell indicatiu de comportament ambiental per al consum específic d'energia

Producte	Consum específic d'energia (mitjana anual)
Pinsos compostos	0,01 – 0,10 MWh/t

Igualment, l'activitat haurà de mantenir la correcta aplicació de les MTD indicades a l'apartat 1.7 d'aquesta proposta de resolució, la qual cosa es comprovarà a partir del 4 de desembre de 2024 en les actuacions d'inspecció ambiental integrades que es duguin a l'establiment.

3.8 MESURES RELATIVES A ASPECTES DE COMPETÈNCIA MUNICIPAL

Per tal d'evitar la presència de fauna salvatge urbana entorn de l'activitat, cal que l'empresa:

- a) Garanteixi que la fauna urbana salvatge no pugui accedir a fonts d'aliment:
 - Establint un sistema de càrrega i descàrrega tancat, i evitant la caiguda de pinso o la presència a l'aire lliure de gra o altres elements que puguin servir de font d'aliment.
 - Evitant l'accés dels animals a les zones amb presència d'alguna font d'alimentació que no es pugui confinar o controlar de cap altra manera.
- b) Identifiqui els punts conflictius i estableixi un Pla de Neteja de l'entorn per assegurar que no es produeix cap acumulació de materials susceptibles d'atreure la fauna, tant a l'interior del recinte de l'activitat, com en els seus accessos i entorn.
- c) Realitzi un seguiment de la població de fauna salvatge urbana de l'entorn de la instal·lació, i assegurui un manteniment de les poblacions en els nivells de les àrees industrials mitjançant l'establiment i desenvolupament d'un pla de treball per reduir i controlar la població de fauna salvatge urbana a les seves instal·lacions, per part d'una empresa especialitzada i autoritzada.
- d) Cal aportar a l'Ajuntament de Lleida, en el termini de 3 mesos des de la finalització del tràmit d'autorització, el Pla de Neteja previst, i els primers censos de fauna realitzats, així com el Pla de Control de les Poblacions de Fauna Salvatge Urbana elaborat.
- e) Anualment caldrà remetre a l'Ajuntament, els resultats del seguiment de la fauna salvatge urbana present a les instal·lacions i l'informe del desenvolupament del Pla de Control de les Poblacions amb les accions dutes a terme en el seu marc.



3.9 PREVENCIÓ DE LA CONTAMINACIÓ ACÚSTICA

Els nivells de la immissió sonora generats per l'activitat no superaran els valors límit d'immissió diürns, vespertins i nocturns corresponents a la zona de sensibilitat acústica de les edificacions d'ús sensible al soroll de l'entorn de l'activitat establerts en el mapa de capacitat acústica del municipi, o bé, els que corresponen a les zones de sensibilitat acústica determinades d'acord amb els criteris establerts en la disposició final primera del Decret 176/2009, de 10 de novembre, pel qual s'aprova el Reglament de la Llei 16/2002, de 28 de juny, de protecció contra la contaminació acústica i se n'adapten els annexos, ni els valors fixats en les Ordenances Municipals de Lleida.

4 INCIDENTS I ACCIDENTS

En cas d'accident o incident que afecti de forma significativa al medi ambient, el titular de la instal·lació informará immediatament la Direcció General de Canvi Climàtic i Qualitat Ambiental o a les unitats dels serveis territorials que en depenen funcionalment (OGAU/OMA), i prendrà immediatament les mesures per a limitar les conseqüències mediambientals i evitar altres possibles incidents o accidents, informant de les mesures adoptades a la Direcció General de Canvi Climàtic i Qualitat Ambiental o a les unitats dels serveis territorials que en depenen funcionalment (OGAU/OMA). L'òrgan competent avaluarà les mesures adoptades i, si escau, exigirà al titular que prengui les mesures complementàries que siguin necessàries per a aquesta finalitat, sens perjudici de la Llei 26/2007, de 23 d'octubre de responsabilitat mediambiental.

5 INCOMPLIMENT DE L'AUTORITZACIÓ

En cas d'incompliment de les prescripcions establertes a l'autorització, el titular de la instal·lació informará immediatament la Direcció General de Canvi Climàtic i Qualitat Ambiental, o a les unitats dels serveis territorials que en depenen funcionalment (OGAU/OMA), i prendrà immediatament les mesures necessàries per a tornar a assegurar el compliment en el termini més breu possible, informant de les mesures adoptades a la Direcció General de Canvi Climàtic i Qualitat Ambiental o a les unitats dels serveis territorials que en depenen funcionalment (OGAU/OMA). L'òrgan competent avaluarà les mesures adoptades i, si escau, exigirà al titular que prengui les mesures complementàries que siguin necessàries per a aquesta finalitat.

En cas que la infracció de les prescripcions de l'autorització suposi un perill imminent per a la salut humana, o amenaci de causar un efecte nociu significatiu immediat en el medi ambient, s'ha de suspendre l'explotació de les instal·lacions, o de la part que correspongui, fins que no es pugui tornar a assegurar el compliment de les prescripcions establertes a l'autorització.

6 CONDICIONS DE CESSAMENT I TANCAMENT DE LA INSTAL·LACIÓ

D'acord amb els articles 66 i 66.bis de la Llei 20/2009 de 4 de desembre, de prevenció i control ambiental de les activitats, i l'article 23 del Reial decret legislatiu 1/2016, de 16 de desembre, pel qual s'aprova el text refós de la Llei de prevenció i control integrats de la contaminació, en cas de cessament definitiu o temporal de l'activitat, el titular ho ha de comunicar a la Direcció General de Canvi Climàtic i Qualitat Ambiental o a les unitats dels serveis territorials que en depenen funcionalment (OGAU/OMA), informant de la data prevista per al cessament. A més, el promotor ha d'acreditar que ha pres les mesures



necessàries per a evitar qualsevol risc de contaminació i que la incidència ambiental en el lloc on es portava a terme l'activitat ha quedat reduïda al mínim.

En el moment del cessament o tancament, el titular de l'activitat ha de realitzar i aportar el resultat d'una avaluació quantitativa de l'estat del subsol que consideri les substàncies perilloses rellevants que s'han produït, utilitzat o emès i els potencials focus de contaminació del sòl de l'activitat al llarg de la seva història.

En cas que aquesta avaluació detecti una alteració en el subsol (superació dels criteris de referència vigents), caldrà acotar-la i delimitar-la en extensió i profunditat i donar compliment a l'article 23 del RDL 1/2016.

Totes aquestes tasques han de ser realitzades per una entitat de control habilitada en l'àmbit sectorial de la prevenció de la contaminació del subsol (EC_SOL) i el subcamp d'actuació que pertorqui: "Investigació" (I), "Projecte de Descontaminació" (PD) i "Anàlisi Quantitativa de Risc" (AQR) d'acord amb el Decret 60/2015.

El titular de l'activitat haurà de presentar a l'Agència de Residus de Catalunya l'informe de situació de cessament (ISc), que determina l'article 3 del RD 9/2005, en el moment d'iniciar els tràmits de cessament de l'activitat.

Aquest informe es pot presentar telemàticament a partir de l'aplicació disponible al Sistema Documental de Residus (SDR) accessible des de la següent adreça <https://sdr.arc.cat/sdr/DoLogout.do>.

7 ACTUACIONS DE SEGUIMENT

D'acord amb l'article 68.2 de la Llei 20/2009, de 4 de desembre, de prevenció i control ambiental de les activitats i els articles 8.3 i 30 del Reial decret legislatiu 1/2016, de 16 de desembre, pel qual s'aprova el text refós de la Llei de prevenció i control integrats de la contaminació, i l'article 12 del Reial Decret 815/2013, de 18 d'octubre, pel qual s'aprova el Reglament d'emissions industrials i de desenvolupament de la Llei 16/2002, l'activitat de l'establiment està sotmesa a un sistema d'inspecció que s'instrumenta mitjançant el Pla i els Programes d'Inspecció Ambiental Integrada que aprova la Direcció General de Canvi Climàtic i Qualitat Ambiental, i els controls sectorials que s'estableixen en aquesta proposta de resolució.

7.1 CONTROLS SECTORIALS ESPECÍFICS

L'exercici de l'activitat de l'establiment està sotmès a les actuacions de seguiment i vigilància sectorial específiques (controls sectorials i autocontrols) que tenen com a objecte verificar que l'activitat, o part d'aquesta, s'adequa a les determinacions sectorials fixades específicament en l'autorització ambiental integrada.

Les actuacions sectorials que es detallen, dutes a terme pel titular o explotador de l'activitat o, quan així s'estableixi, per una entitat col·laboradora de l'administració ambiental degudament habilitada per encàrrec d'aquell, s'ajustaran a la periodicitat, abast i metodologia detallada en els apartats següents.



7.1.1 Controls sectorials en matèria d'atmosfera

Les actuacions de control s'han de realitzar per una Entitat de Control (EC) habilitada que trametrà els resultats d'aquestes actuacions al Servei de Vigilància i Control de l'Aire d'acord amb el Protocol establert.

Aquests controls i el mesurament dels contaminants emesos a l'atmosfera pels focus s'efectuaran d'acord amb les Instruccions Tècniques de la Direcció General de Canvi Climàtic i Qualitat Ambiental.

1. Control atmosfèric d'establiment

Segons l'article 16 del Decret 139/2018, de 3 de juliol, l'establiment ha de realitzar un control atmosfèric d'establiment per comprovar que es dona compliment a les condicions fixades en els seus permisos com a mínim cada tres anys d'acord amb el grup B de la classificació CAPCA.

Les condicions que s'estableixen en aquest informe es comprovaran al següent control atmosfèric que s'hagi de realitzar segons s'estableix en els paràgrafs anteriors.

En aquests controls, si s'escau, es comprovarà que les instal·lacions s'han inscrit al Registre d'Instal·lacions de Combustió Mitjanes de Catalunya (RICMIC) i que la informació del RICMIC ha estat actualitzada.

2. Mesurament de les emissions

La metodologia dels mesuraments puntuals externs de les emissions seguirà l'indicat a l'article 24 del Decret 139/18. Així, tant la presa de mostra com el temps de mesurament han d'assegurar la representativitat de les emissions associades al procés. Durant el temps de mostreig s'ha de registrar les condicions de procés associades a cada focus emissor i aquesta informació s'annexarà a l'informe de cada control.

El següent mesurament dels focus (mesurament puntual extern) s'ha de realitzar abans de transcorreguts els terminis indicats a l'apartat següent a comptar des de l'últim mesurament realitzat. Els mesuraments successius s'han de comptar a partir de la data de l'últim mesurament puntual extern que s'hagi realitzat.

A tot tardar l'1 de gener de 2030 s'ha de demostrar aportant un control (amb nous mesuraments si s'escau) al Servei de Vigilància i Control de l'Aire que els focus de les instal·lacions de combustió mitjanes incloses en aquest permís compleixen els nous valors límit d'emissió exigits a partir d'aquesta data d'acord amb l'apartat "Límits d'emissió i mètodes de mostreig" i s'han inscrit en el Registre d'Instal·lacions de Combustió Mitjanes (RICMIC). Aquest control no serà necessari per als focus que no funcionen més de 500 h/any com a mitjana mòbil durant un període de cinc anys.

3. Freqüència de mesurament de les emissions

Pel que fa als focus emissors, d'acord amb l'article 25 del Decret 139/2018, s'han de sotmetre a mesuraments puntuals externs de les emissions d'acord amb les freqüències de mesurament establertes a la taula següent:



Taula 22 - Freqüències de mesurament

Libre de registre	Descripció focus	Freqüència de mesurament
30950-C	Caldera 1	Cada 5 anys fins al 31/12/2029 Cada 3 anys a partir de l'1/1/2030
31255-C	Caldera 2	Cada 5 anys fins al 31/12/2029 Cada 3 anys a partir de l'1/1/2030
NR-017978-C	Bomba contra incendis	-
L-35122-C	Cremador rentador de cotxes	-
19868-P	Aspiració transport pneumàtic	3 anys
19867-P	Granuladora de pinso nova 1	Un cop l'any (1)
19885-P	Granuladora de pinso nova 2	Un cop l'any (1)
18954-P	Granuladora de pinso nova 3	Un cop l'any (1)
15630-P	Granuladora de pinso nova 4	Un cop l'any (1)
L-35141-P	Aspiració tremuja recepció 3	3 anys
NR-017917-P	Granuladora 1 Piglet	Un cop l'any (1)
NR-017914-P	Molino 270 CV Piglet	Un cop l'any (1)
NR-017913-P	Molino 75 CV Piglet	Un cop l'any (1)

(1) En aplicació de la Decisió execució 2019/2031

7.1.2 Contaminació lumínica

Les prescripcions en matèria de contaminació lumínica s'han de controlar mitjançant un control sectorial específic, aquest s'ha de realitzar com a màxim cada 6 anys d'acord amb l'art. 25.3 de la Llei 6/2001, de 31 de maig i la instrucció tècnica IT-CL-03 de juny de 2019.

L'actuació de control l'ha de fer una entitat col·laboradora habilitada seguint el procediment establert per les notes, guies i instruccions tècniques publicades per la direcció general competent en matèria de contaminació lumínica.

7.2 INSPECCIONS AMBIENTALS INTEGRADES

El titular disposa d'un termini de 4 anys per iniciar l'ampliació de l'activitat que comporta aquesta resolució.

L'ampliació de l'activitat resta subjecte al fet que el titular presenti una declaració responsable, de conformitat amb l'article 69 de la Llei 39/2015, d'1 d'octubre, del procediment administratiu comú de les administracions públiques, indicant la data d'inici i el compliment de les condicions fixades en l'autorització. Un model de declaració responsable es pot descarregar al web del Departament competent en matèria de qualitat ambiental www.mediambient.gencat.cat, seguint els apartats: Medi ambient i sostenibilitat > Empresa i producció sostenible > Prevenció i control d'activitats > La Llei de prevenció i control ambiental d'activitats > Control ambiental i acció inspectora > Inspecció ambiental



integrada: Pla i Programa d'Inspecció Ambiental Integrada de Catalunya > Normativa i documentació.

La comprovació de l'activitat objecte d'aquesta Proposta de resolució queda sotmesa al sistema d'inspecció ambiental integrada.

Les inspeccions ambientals integrades tenen com a objecte verificar la conformitat del compliment de les condicions fixades en l'autorització ambiental i, si escau, comprovar si s'han executat els controls sectorials específics fixats en l'autorització ambiental.

L'establiment està incorporat en el Pla d'Inspecció Ambiental Integrada de Catalunya amb l'identificador IDQA que consta a les dades d'identificació de l'expedient i resta subjecte a les inspeccions ambientals integrades concretades en els corresponents programes d'inspecció.

7.3 SUBMINISTRAMENT D'INFORMACIÓ PRTR I NOTIFICACIÓ ANUAL DE LES EMISSIONS

Atès que l'activitat està inclosa en l'annex 1 del Reial decret 508/2007, de 20 d'abril, pel qual es regula el subministrament d'informació sobre emissions del Reglament E-PRTR i de les autoritzacions ambientals integrades, la persona titular resta obligada ha de comunicar anualment la informació referida a les seves emissions i transferència de contaminants.

Atès que l'activitat està inclosa en l'annex I del Reial decret legislatiu 1/2016, de 16 de desembre, pel qual s'aprova el text refós de la Llei de prevenció i control integrats de la contaminació, la persona titular resta obligada a notificar anualment la informació referida en l'article 22.1.i).

La persona titular de l'autorització ambiental, o persona representant en nom d'aquest, ha de trametre aquestes informacions mitjançant l'eina de notificació electrònica establerta per la Direcció General de B` nuhBk " stb hQualitat Ambiental dins del termini fixat en l'article 3 del Reial Decret 508/2007, de 20 d'abril.

8 REVISIÓ DE L'AUTORITZACIÓ AMBIENTAL

D'acord amb l'art. 62.1 de la Llei 20/2009, de 4 de desembre, la Direcció General de Canvi Climàtic i Qualitat Ambiental revisarà d'ofici l'autorització ambiental, d'acord amb el procediment regulat a l'art. 63 de la Llei 20/2009 i l'art. 26 del Reial decret legislatiu 1/2016, de 16 de desembre, pel qual s'aprova el text refós de la Llei de prevenció i control integrats de la contaminació. Aquesta revisió també es pot iniciar a instància de part.

Per altra part, la Direcció General de Canvi Climàtic i Qualitat Ambiental revisarà anticipadament l'autorització ambiental d'acord amb els supòsits contemplats a l'apartat 4 de l'art. 62 de la Llei 20/2009, de 4 de desembre o d'acord amb la norma sectorial ambiental que així ho disposi, si escau revisar les autoritzacions sectorials ambientals que estan integrades en l'autorització ambiental.

Sonsoles Letang Jiménez de Anta
Directora general de Canvi Climàtic i Qualitat Ambiental

Signat electrònicament



ANNEX Informe sobre les al·legacions presentades en el tràmit d'audiència de la proposta de resolució provisional

Durant el tràmit d'audiència de la proposta de resolució provisional, l'empresa Nutreco Animal Nutrition Iberia, SA ha presentat un escrit d'al·legacions. Per la valoració de les al·legacions s'han tingut en compte els següents informes:

- Informe del Servei de Vigilància i Control de l'Aire de 16 de novembre de 2023.
- Informe de la Secció de Millors Tècniques Disponibles de 29 de gener de 2026
- Informe de l'Ajuntament de Lleida de 18 de novembre de 2025.

1. Al·legació primera

Descripció de l'al·legació

L'empresa indica que a l'apartat 1.7.2, no s'ha tingut en consideració l'annex aportat en data 10 de març de 2023 i número de registre 9013E-1130/2023, on s'aportava l'actualització de les dades de cabal abocat fins a 34.862 m³.

Resposta a l'al·legació

En data 18 de novembre de 2025 l'Ajuntament de Lleida informa que les aigües residuals abocades hauran de complir amb l'Ordenança reguladora dels abocaments al sistema públic de sanejament. Per aquest motiu, es modifica l'apartat "3.2.2 Condicions generals" i la "Taula 7 - Descripció de cada punt d'abocament" a l'apartat "1.7.2 Aigües residuals: producció i gestió d'aigües residuals" de la proposta de resolució.

Per tant, a l'apartat "1.7.2 Aigües residuals: producció i gestió d'aigües residuals", on diu:

Taula 7 - Descripció de cada punt d'abocament

	UTM		Destí abocament	Nom	Màxim m ³ /dia	Any m ³ /any	Punta horària m ³ /h
	X	Y					
Fàbrica de pinsos i oficines	304.344	4.609.928	Xarxa de clavegueram	EDAR Lleida	18,62	4.656,35	1,16
Rentador de vehicles i benzineria	304.375	4.610.070			36	10.741	2,25

Ha de dir:

Taula 7 - Descripció de cada punt d'abocament

	UTM		Destí abocament	Nom	Cabal abocat
	X	Y			
Fàbrica de pinsos i oficines	304.344	4.609.928	Xarxa de clavegueram	EDAR Lleida	34.862 m ³ /any



	UTM		Destí abocament	Nom	Cabal abocat
	X	Y			
Rentador de vehicles i benzina	304.375	4.610.070			

I, a l'apartat "3.2.2 Condicions generals", on diu:

3.2.2 Condicions generals

En data 8 de juny de 2023 l'Ajuntament de Lleida informa sobre els valors autoritzats de l'abocament a l'EDAR de Lleida.

Taula 16 - Valors límits d'abocament autoritzats

Paràmetres bàsics	Valor límit
pH	6-10 uts.
Demanda química d'oxigen (DQO no decantada)	1.500 mg/l
Matèries en suspensió (MES)	500 mg/l
Conductivitat (CE)	6.000 mS/cm
Matèries inhibidores (MI)	50 Etox/m ³
Amoni o nitrogen amoniacal (N-NH ₄ ⁺)	90 mg/l
Fòsfor Total (PT)	50 mg/l
Olis i greixos	150 mg/l

- Cabal anual: 21.000 m³/any
- Cabal mitjà diari: 67,1 m³/dia
- Cabal en punta horària: 11,18 m³/h
- Cabal punta en un interval de 15 minuts: 4,19 m³/15 min
- Nombre de dies d'abocament a l'any: 299 dies
- Nombre d'hores d'abocament al dia: 24 hores

Ha de dir:

3.2.2 Condicions generals

En data 18 de novembre de 2025 l'Ajuntament de Lleida informa sobre els valors autoritzats de l'abocament a l'EDAR de Lleida.

Taula 16 - Valors límits d'abocament autoritzats

Paràmetres bàsics	Valor límit
pH	6-10 uts.
Demanda química d'oxigen (DQO no decantada)	1.500 mg/l
Matèries en suspensió (MES)	500 mg/l
Conductivitat (CE)	6.000 mS/cm
Matèries inhibidores (MI)	50 Etox/m ³



Amoni o nitrogen amoniacal (N-NH4+)	90 mg/l
Fòsfor Total (PT)	50 mg/l
Olis i greixos	150 mg/l

2. Al·legació segona

Descripció de l'al·legació

L'empresa, al seu escrit d'al·legacions, indica que a l'apartat "7.1.1.3 *Freqüència de mesurament de les emissions*" s'estableixen les freqüències de mesuraments dels focus emissors de l'establiment, però no els focus emissors Molino 75CV Piglet i Molino 270CV Piglet amb llibre de registre NR-017913-P i NR-017914-P respectivament i sol·licita que s'inclouin en la taula de freqüències de mesurament de les emissions a la proposta de Resolució de l'autorització ambiental.

Resposta a l'al·legació

S'accepta l'al·legació, ja que ha sigut un error tipogràfic i s'esmenen els error detectats en les freqüències de mesurament dels focus emissors a l'atmosfera de procés. Per aquest motiu, cal corregir la taula de l'apartat "7.1.1.3 *Freqüència de mesurament de les emissions*" de la proposta de resolució.

D'altra banda, s'ha comprovat que la freqüència de mesurament indicada a la proposta de resolució per als focus 19867-P, 19885-P, 18954-P, 15630-P, L-35141-P, NR-017917-P no és l'establerta d'acord amb la Decisió d'Execució 2019/2031, motiu pel qual es corregeix en la nova taula.

Per tant, on diu:

7.1.1.3 Freqüència de mesurament de les emissions

Pel que fa als focus emissors, d'acord amb l'article 25 del Decret 139/2018, s'han de sotmetre a mesuraments puntuals externs de les emissions d'acord amb les freqüències de mesurament establertes a la taula següent:

Taula 23 - Freqüències de mesurament

Llibre de registre	Descripció focus	Freqüència de mesurament
30950-C	Caldera 1	Cada 5 anys fins al 31/12/2029 Cada 3 anys a partir de l'1/1/2030
31255-C	Caldera 2	Cada 5 anys fins al 31/12/2029 Cada 3 anys a partir de l'1/1/2030
NR-017978-C	Bomba contra incendis	-
L-35122-C	Cremador rentador de cotxes	-
19868-P	Aspiració transport pneumàtic	Un cop l'any segons norma EN 13284-1
19867-P	Granuladora de pinso nova 1	3 anys
19885-P	Granuladora de pinso nova 2	3 anys



Llibre de registre	Descripció focus	Freqüència de mesurament
18954-P	Granuladora de pinso nova 3	3 anys
15630-P	Granuladora de pinso nova 4	3 anys
L-35141-P	Aspiració tremuja recepció 3	3 anys
NR-017917-P	Granuladora 1 Piglet	3 anys

Ha de dir:

7.1.1.3 Freqüència de mesurament de les emissions

Pel que fa als focus emissors, d'acord amb l'article 25 del Decret 139/2018, s'han de sotmetre a mesuraments puntuals externs de les emissions d'acord amb les freqüències de mesurament establertes a la taula següent:

Taula 23 - Freqüències de mesurament

Llibre de registre	Descripció focus	Freqüència de mesurament
30950-C	Caldera 1	Cada 5 anys fins al 31/12/2029 Cada 3 anys a partir de l'1/1/2030
31255-C	Caldera 2	Cada 5 anys fins al 31/12/2029 Cada 3 anys a partir de l'1/1/2030
NR-017978-C	Bomba contra incendis	-
L-35122-C	Cremador rentador de cotxes	-
19868-P	Aspiració transport pneumàtic	3 anys
19867-P	Granuladora de pinso nova 1	Un cop l'any (1)
19885-P	Granuladora de pinso nova 2	Un cop l'any (1)
18954-P	Granuladora de pinso nova 3	Un cop l'any (1)
15630-P	Granuladora de pinso nova 4	Un cop l'any (1)
L-35141-P	Aspiració tremuja recepció 3	3 anys
NR-017917-P	Granuladora 1 Piglet	Un cop l'any (1)
NR-017914-P	Molino 270 CV Piglet	Un cop l'any (1)
NR-017913-P	Molino 75 CV Piglet	Un cop l'any (1)